

OŚRODEK DOKUMENTACJI
ZABYTEKÓW W WARSZAWIE

KARTA EWIDENCYJNA ZABYTEKÓW
ARCHITEKTURY I BUDOWNICTWA

A B C D E F G H I J K L M N O P R S T U V X Y Z

Nr

1. Obiekt

STAJNIA

2. Czas powstania

1912

3. Miejscowość

OLSZOWA

4. Adres

Olszowa, ul. Hodowlana
47-143 Ujazd
ur hipoteczny

5. Przynależność administracyjna

województwo opolskie

powiat Strzelce Opolskie

6. Poprzednie nazwy miejscowości

do 1936 Olschowa
od 1946 do 1945 Erlenbusch

7. Przynależność administracyjna przed 1 I 1999

województwo opolskie

gmina Ujazd

8. Właściciel i jego adres

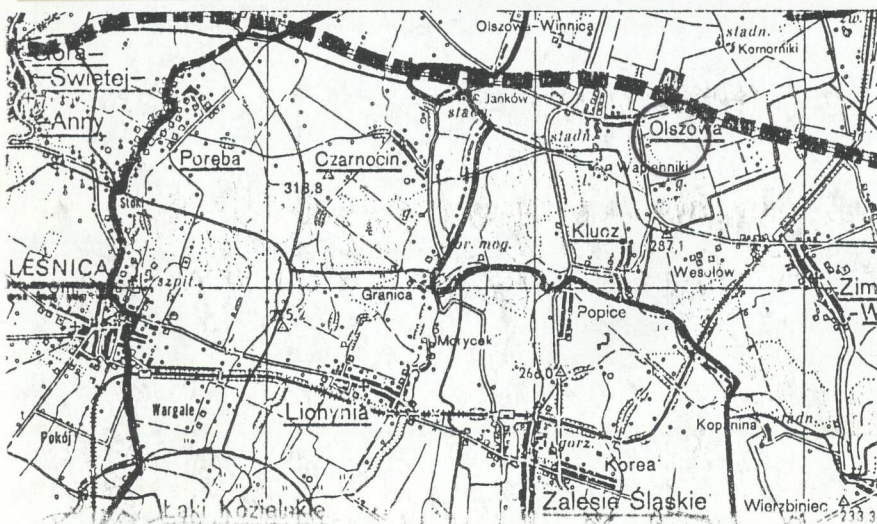
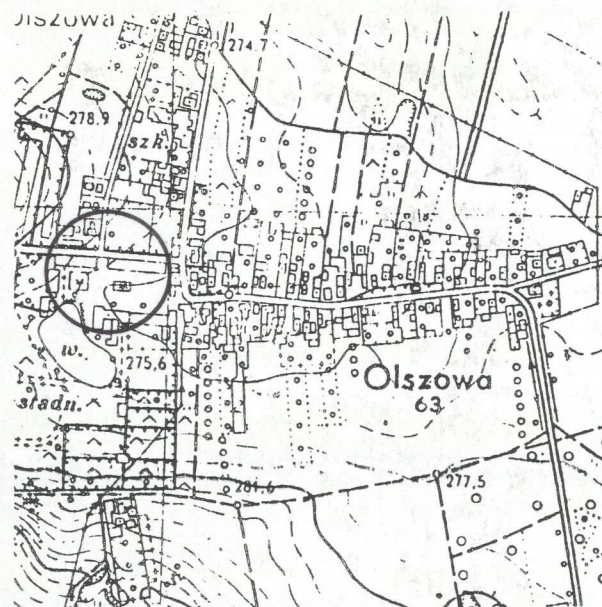
Agencja Własności Rolnej Skarbu
Państwa, Oddział Terenowy w Opolu
ul. 1-go Maja 6, 45-068 Opole

9. Użytkownik i jego adres



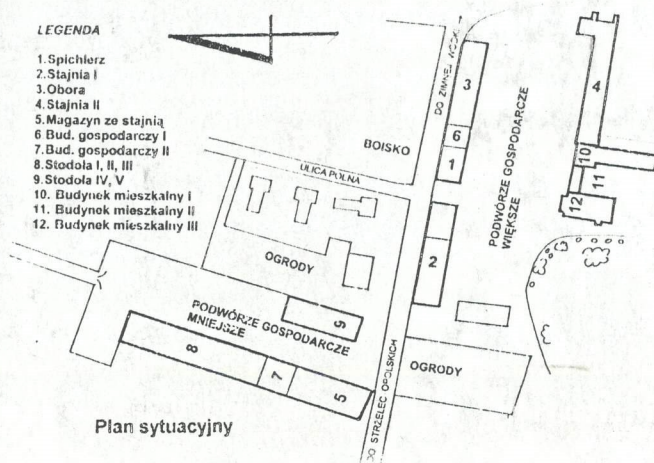
10. Rejestr zabytków

Nr 2133/86 data 25.08.1986



LEGENDA

1. Spichlerz
2. Stajnia I
3. Obora
4. Stajnia II
5. Magazyn ze stajnią
6. Bud. gospodarczy I
7. Bud. gospodarczy II
8. Stodola I, II, III
9. Stodola IV, V
10. Budynek mieszkalny I
11. Budynek mieszkalny II
12. Budynek mieszkalny III



Plan sytuacyjny

12. Autorzy, historia obiektu, określenie stylu

Wieś o średniowiecznym rodowodzie, powstała jako dobra rycerskie. Ok. 1650 r. odnotowano powstanie kościoła. W 1789 r. graf Filip Colonna kupił Olszową od rodu von Schweinichen, w 1808 r. jest w posiadaniu barona von Gastheimb, w 1815 r. należy do grafa Leopolda Gaschina, który w 1823 r. sprzedaje majątek grafowi Renard.

Zabudowa istniejącego do dziś zespołu kształtowała się na przestrzeni kilkudziesięciu lat, w końcu XIX i w I ćw. XX w. Zespół usytuowany jest po obydwu stronach wiodącej przez wieś drogi do Zimnej Wódki. Posiada dwa podwórza gospodarcze: większe po wschodniej stronie drogi, mniejsze wraz z kolonią domków robotników folwarcznych po zachodniej.

Stajnia jest jednym z później wybudowanych elementów zespołu. Zachowana na elewacji data 1912 wskazuje czas budowy.

Po 1945 r. przechodzi na Skarb Państwa.

Budynek w stylu charakterystycznym dla wielkokubaturowych budynków produkcji rolnej rejonu Strzelec Opolskich, budowany z miejscowych materiałów – białego, łamanego kamienia wapiennego w ścianach oraz czerwonej cegły użytej do detali architektonicznych.

13. Opis (sytuacja, materiał i konstrukcja, rzut, bryła, elewacja, wnętrze, wyposażenie, instalacje)

SYTUACJA: usytuowany w zachodniej części wsi, po południowej stronie ulicy Hodowlanej, kalenicowy. Ok. 1 km na zachód od kościoła filialnego p.w. Matki Boskiej Śnieżnej. Na płn. ulica Hodowlana, za którą domy mieszkalne, na wsch. brama wjazdowa za którą zabytkowy budynek spichlerza, na pld. podwórze gospodarcze folwarku, na zach. ogród.

MATERIAŁ, KONSTRUKCJA, TECHNIKA: Ściany: murowane z kamienia łamanego (wapień), o wątku poligonalnym. Detal architektoniczny (gzymsy, lizeny, obramienia otworów) wykonany z cegły ceramicznej pełnej. Wewnątrz tynkowane. Sklepienia i stropy: sklepienia żaglaste, stropy ceramiczne odcinkowe oraz drewniane nagie na podciągach stalowych. Wieżba dachowa: drewniana, wieszarowa dwuwieszakowa, ze ścianką kolankową. Pokrycie dachu: dachówka ceramiczna, karpiówka kładzona podwójnie "w koronkę". Posadzki, podłogi: jastrych cementowy, posadzka z cegieł oraz podłogi z desek. Schody: drewniane; dwubiegowe powrotne, oparte końcami na murze i jednobiegowe, drabiniaste oraz policzkowe. Otwory: zróżnicowanie wielkością, prostokątne i zamknięte łukiem odcinkowym, drzwi drewniane ciesielskie, okna pojedyncze w oprawie metalowej.

RZUT: założony na planie prostokąta, trój- i jednotraktowy. Ok. 2/3 budynku zajmuje trójtraktowa stajnia, trakty wyznaczone dwoma rzędami betonowych kolumn dźwigających sklepienia.

BRYŁA: zwarta, symetryczna. Budynek jedno- i dwukondygnacyjny, z nieużytkowym poddaszem, kryty dachem dwuspadowym z półszczytem dolnym, z wydatnym okapem od południa.

ELEWACJE: Elewacja północna: szesnastoosiowa. Artykułowana horyzontalnie odcinającymi się na tle ścian z białego kamienia wapiennego ceglany pasami oraz kordonowym fryzem z cegieł ułożonych rębem skośnym. Pięć pierwszych osi oddzielone od pozostałej części wertykalnym pasem ceglany, analogiczny pas pomiędzy osiami 3 a 4-tą. W osi 1 i 3-ej przyziemia zamknięte odcinkowo okna z obramieniami z ciosów z kamienia wapiennego; w osiach 4 i 5-ej okna analogiczne, lecz obramienia wykonane z cegły. W II kondygnacji osi 1, 3, 4 i 5 pary zamkniętych odcinkowo okien w układzie pseudobiforiów, każda para ujęta wspólnym, zamkniętym łukiem odcinkowym obramieniem, detal arch. wykonany z cegły. W partii poddasza, w ścianie kolankowej pary otworów. W drugiej osi, w przyziemiu prostokątna brama wjazdowa, nad nią otwór transportowy flankowany dwoma okienkami, całość zamknięta łukiem odcinkowym nad którym siedem pionowych pasów z ułożonych główkowo cegieł. Artykulacja horyzontalna pomiędzy osiami 1 a 5 sprowadza się do pasów z cegły ceramicznej na poziomach parapetów okien I i II kondygnacji, łuków odcinkowych wieńczących okna II-giej kond. oraz pomiędzy I a II-gą kond. Okna w obu kondygnacjach osi od 6 do 16-ej na wyższych poziomach, niż w osiach od 1 do 5-tej. W przyziemiu osi od 6 do 16-ej okna analogiczne, jak w przyziemiu osi 4 i 5-tej. W II-giej kondygnacji, w osiach 6, 7, 9, 10, 12, 13, 15 i 16-ej pary wąskich, prostokątnych, wysokich, sięgających ścianki kolankowej blend ujętych ceglany opaskami.

14. Kubatura

ok. 5.000 m³

15. Powierzchnia użytkowa

ok. 700 m²

16. Przeznaczenie pierwotne

stajnia i spichlerz

17. Użytkowanie obecne

stajnia i spichlerz

18. Prace budowlane i konserwatorskie, ich przebieg i dokumentacja

Brak danych. Obiekt niewątpliwie był remontowany na bieżąco, nie przechodził większych remontów i modernizacji. Miały miejsce prace budowlane o niewielkim zakresie (np. częściowe zamurowanie otworów).

19. Stan zachowania (fundamenty, ściany zewnętrzne, ściany wewnętrzne, sklepienia, stropy, konstrukcje dachowe, pokrycie dachu, wyposażenie, instalacje)

Stan zachowania budynku jako całości oraz jego poszczególnych elementów dobry.

20. Najpilniejsze postulaty konserwatorskie

21. Akta archiwalne (rodzaj akt, numer i miejsce przechowywania)

nie odnaleziono

24. Uwagi różne

25. Opracował

tekst mgr Wojciech Żurkowski, wrzesień 2002 r.

plany, rysunki mgr Wojciech Żurkowski, wrzesień 2002 r.

zdjęcia fotogr. mgr Wojciech Żurkowski, wrzesień 2002 r.

miejsce przechowywania negatywów w posiadaniu autora

Karta po wypełnieniu podlega ochronie na podstawie przepisów prawa autorskiego

22. Bibliografia

nie odnaleziono

26. Adnotacje o inspekcjach, informacje o zmianach (daty, imiona i nazwiska wypełniających)

23. Źródła ikonograficzne (rodzaj, miejsce przechowywania, sygnatury)

nie odnaleziono

27. Załączniki

wkładka do karty ewidencyjnej zabytków architektury i budownictwa - szt. 8

1. Miejscowość	2. Obiekt (nazwa jak w karcie)	3. Zawartość wkładki (nazwa obiektu lub materiału uzupełniającego)
OLSZOWA	STAJNIA	c.d. tekstu, fotografie

W osiach 8, 11 i 14-tej zamknięte odcinkowo otwory transportowe. Narożniki zaakcentowane ceglanym wątkiem muru. Elewacja wschodnia: trójosiowa, artykułowana wykonanymi z cegły pasami, położonymi horyzontalnie pomiędzy I a II-gą kondygnacją i na poziomie parapetu okien poddasza oraz wertykalnie wzdłuż narożników i flankujących oś środkową lizen. W przyziemiu, we wszystkich trzech osiach okna identyczne, jak w 1 i 3-ej osi I kondygnacji elewacji północnej; w II-giej kondygnacji, w osiach skrajnych pseudobiforia identyczne, jak w II kond. 1, 3, 4 i 5-ej osi elewacji płn., nad nimi zamknięte odcinkowo okna z wykonanymi z cegły obramieniami. Oś środkowa w II i III kond. nieco wysunięta przed lico elewacji, ujęta wspartymi na ceglanych konsolkach lizenami. W II kondygnacji prostokątny otwór transportowy, w III kondygnacji układ analogiczny; nad całością łuk odcinkowy, w jego podłuczcu data budowy 1912. Pod naczółkiem rząd sześciu prostokątnych otworów. Pomiedzy wspierającymi lizeny konsolkami ceglany gzyms z fryzem kostkowym, na styku ściany z połącią dachu dekoracyjny pas z cegieł ułożonych rębem skośnym. Elewacja południowa: częściowo przesłonięta wydatnym, wspartym na rzędzie pochyłych słupów okapem, szesnastoosiowa. W pierwszych jedenastu osiach układ otworów analogiczny, jak w osiach 6-16 elewacji północnej, z tym, że w osi 6-ej zamiast otworu okiennego szeroka, prostokątna brama wjazdowa, a w II-giej kondygnacji zamiast otworów transportowych blendy. W osi 12-ej w miejscu okna prostokątna brama wjazdowa, w 13-ej okno o identycznym wykroju i obramieniu jak we wcześniejszych osiach. Układ otworów w osiach 14-16 stanowi powtórzenie osi 1-3 elewacji północnej. Elewacja zachodnia: z uwagi na bujny rozwój porastającego ją bluszczu, układ otworów i dekoracja architektoniczna nieczytelne.

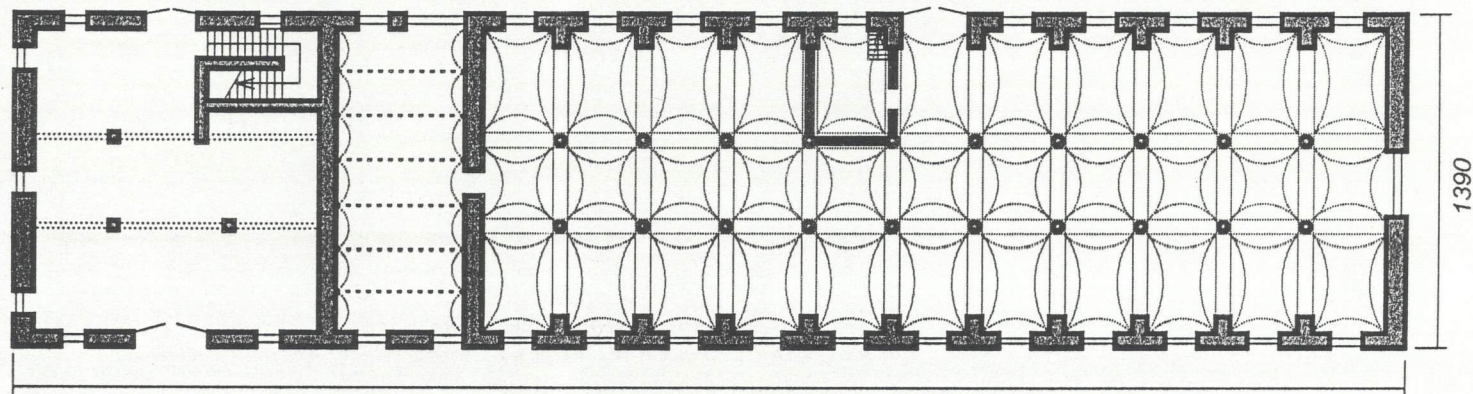
WNĘTRZE: podzielone na trzy, o różnym układzie części. Część wschodnia jednoprzestrzenna, z drewnianym stropem nagim wspartym na stalowych podciągach opartych na murowanych filarach, trójtraktowa. W części środkowej jednotrakt, z ceramicznym odcinkowym stropem Kleina (kapa pruska). Część zachodnia, największa (ok. 2/3 powierzchni użytkowej) jednoprzestrzenna, trójtraktowa, z dwoma rzędami betonowych słupów dźwigających sklepienia żaglaste; w traktach zewnętrznych w każdym prześle boks dla konia. Nad częścią zachodnią poddasze wykorzystywane na magazyn siana, nad pozostałymi dwiema jedna kondygnacja oraz poddasze wykorzystywane na spichlerz

WYPOSAŻENIE: murowane z cegieł i tynkowane koryta

INSTALACJE: elektryczna

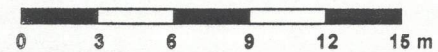
wkładkę założył: **mgr Wojciech Żurkowski**

miejsce przechowywania negatywów: **w posiadaniu autora**



STAJNIA W ZESPOLE FOLWARCZNYM W OLSZOWEJ
RZUT PRZYZIEMIA, 1 : 300

5530



1. Miejscowość

OLSZOWA

2. Obiekt (nazwa jak w karcie)

STAJNIA

3. Zawartość wkładki (nazwa obiektu lub materiału uzupełniającego)

fotografie



1



2



3

wkładkę założył: **mgr Wojciech Żurkowski**
miejsce przechowywania negatywów: **w posiadaniu autora**



4



5



6



7

1. Miejscowość

OLSZOWA

2. Obiekt (nazwa jak w karcie)

STAJNIA

3. Zawartość wkładki (nazwa obiektu lub materiału uzupełniającego)

fotografie



8



9

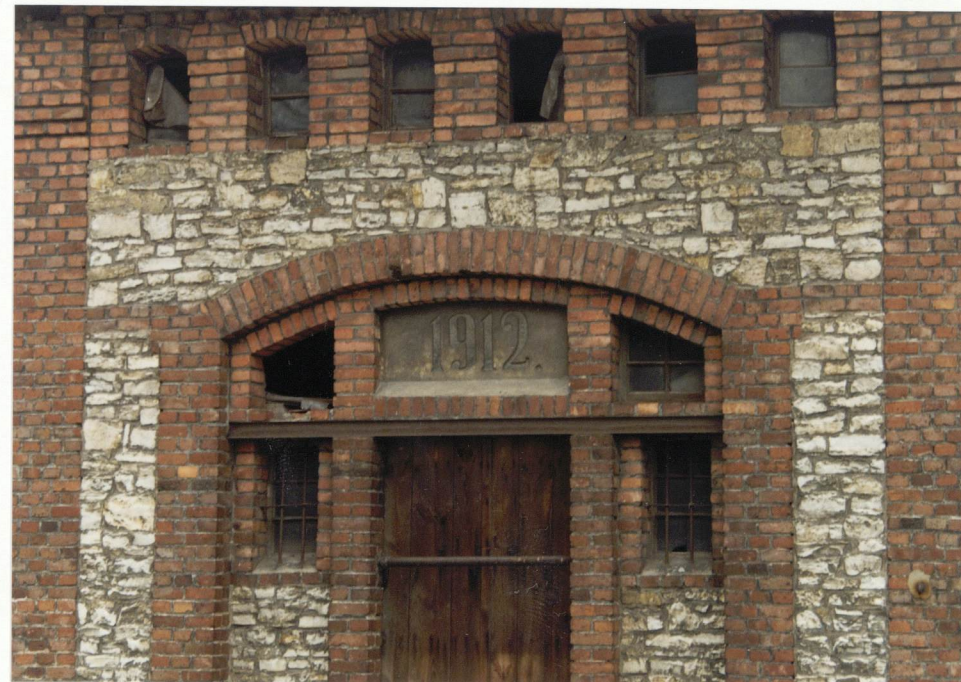


10

wkładkę założył: **mgr Wojciech Żurkowski**
miejsce przechowywania negatywów: **w posiadaniu autora**



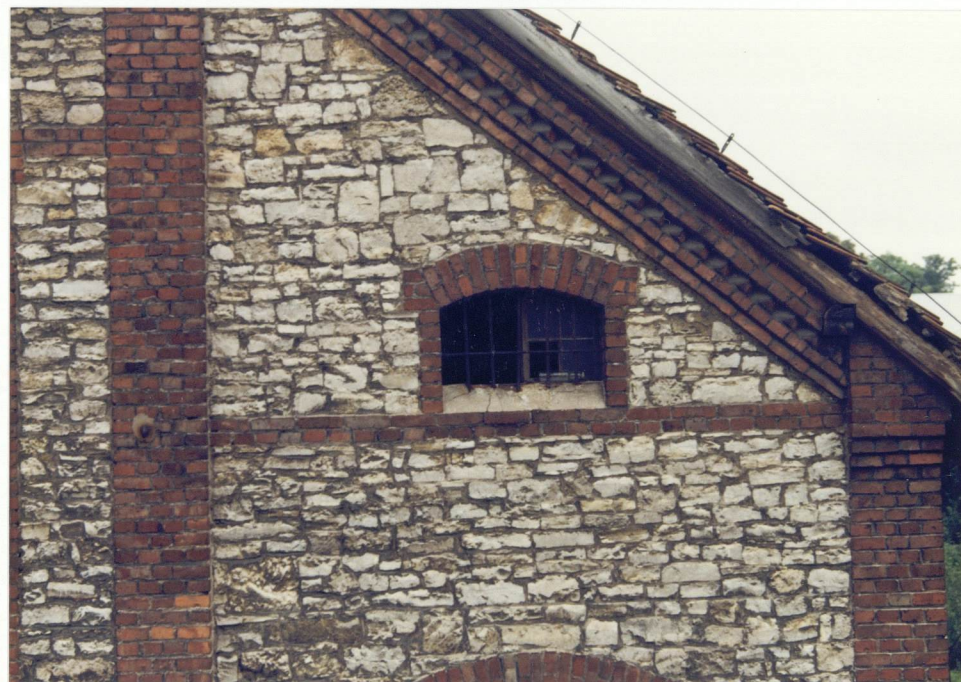
11



12



13



14

1. Miejscowość

OLSZOWA

2. Obiekt (nazwa jak w karcie)

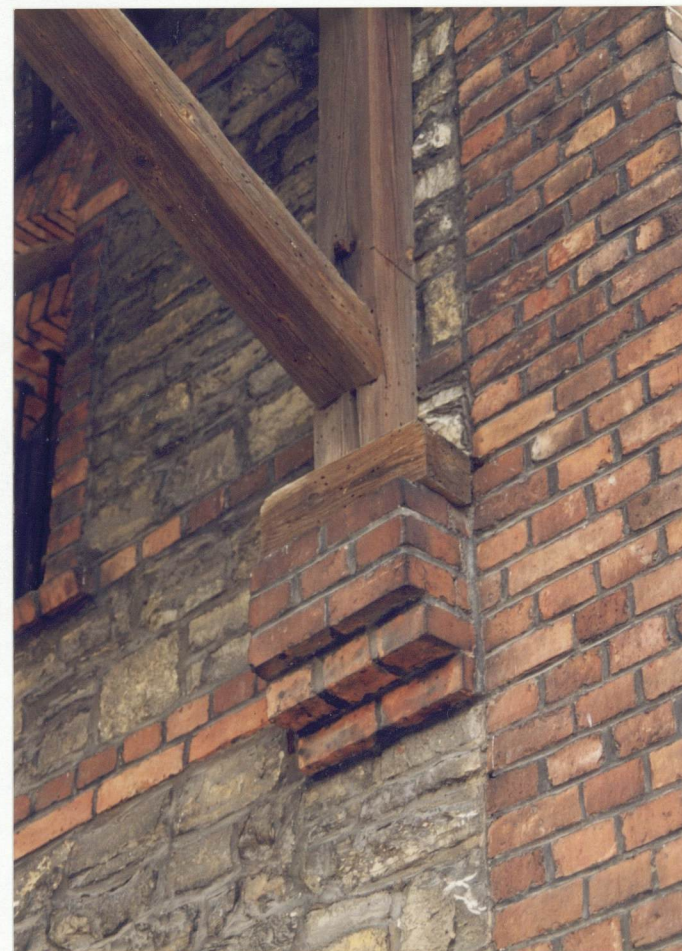
STAJNIA

3. Zawartość wkładki (nazwa obiektu lub materiału uzupełniającego)

fotografie



15



16



17



18



19



20

1. Miejscowość	2. Obiekt (nazwa jak w karcie)	3. Zawartość wkładki (nazwa obiektu lub materiału uzupełniającego)
OLSZOWA	STAJNIA	fotografie



21



22



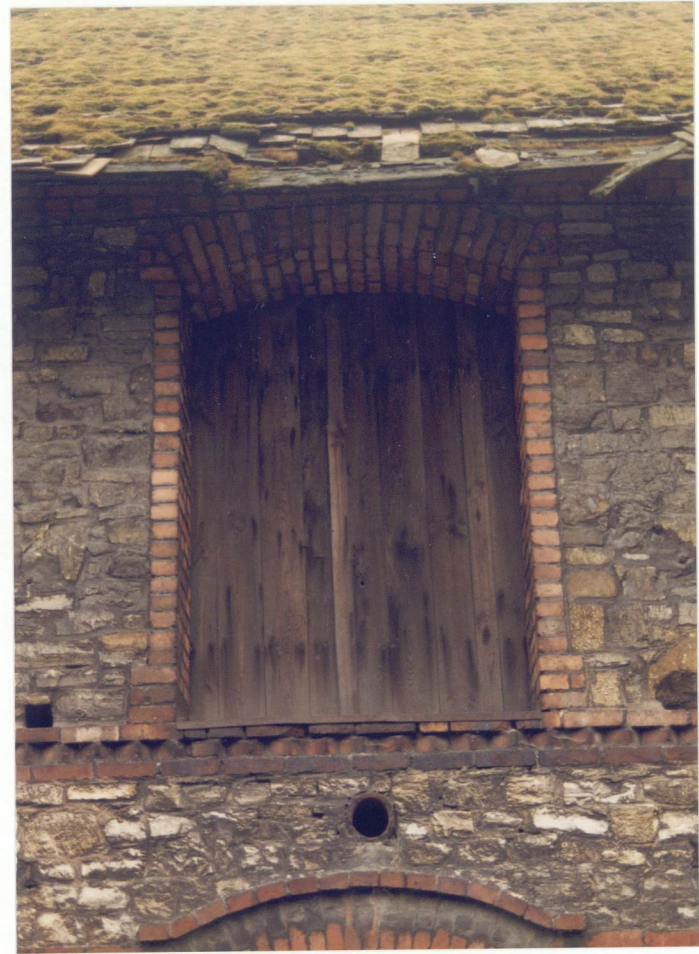
23



24



25



26

1. Miejscowość

OLSZOWA

2. Obiekt (nazwa jak w karcie)

STAJNIA

3. Zawartość wkładki (nazwa obiektu lub materiału uzupełniającego)

fotografie



27



28



29

wkładkę założył: **mgr Wojciech Żurkowski**

miejsce przechowywania negatywów: **w posiadaniu autora**



30



31



32



33

1. Miejscowość

OLSZOWA

2. Obiekt (nazwa jak w karcie)

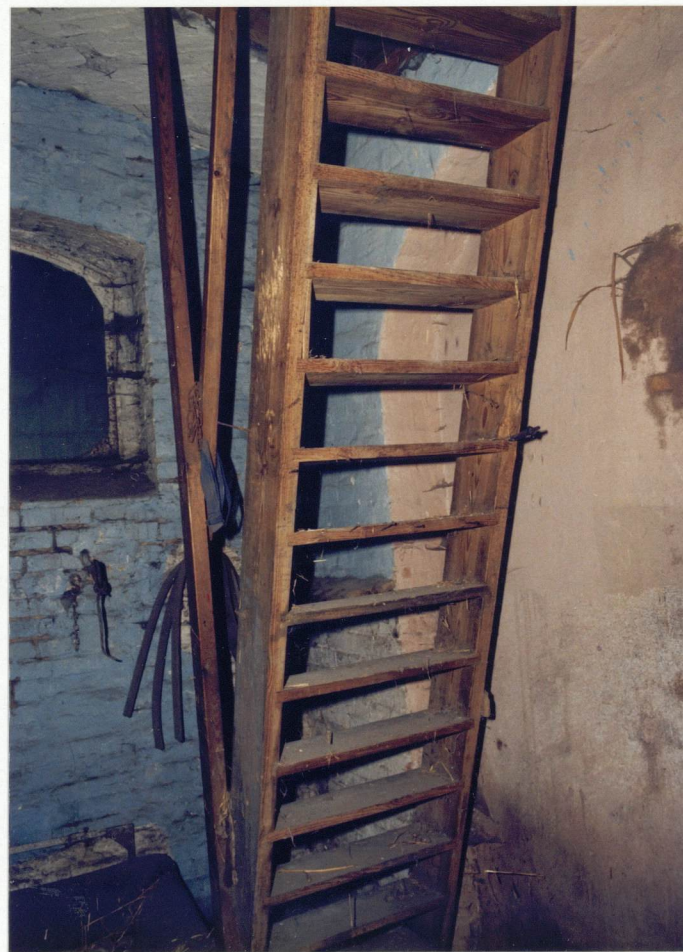
STAJNIA

3. Zawartość wkładki (nazwa obiektu lub materiału uzupełniającego)

fotografie



34



35

wkładkę założył: **mgr Wojciech Żurkowski**
miejsce przechowywania negatywów: **w posiadaniu autora**



36



37



38



39

1. Miejscowość

OLSZOWA

2. Obiekt (nazwa jak w karcie)

STAJNIA

3. Zawartość wkładki (nazwa obiektu lub materiału uzupełniającego)

fotografie



40



41

wkładkę założył: **mgr Wojciech Żurkowski**
miejsce przechowywania negatywów: **w posiadaniu autora**

1. Elewacja północna
2. Elewacja północna
3. Elewacja zachodnia
4. Widok od południowego wschodu
5. Część wschodnia elewacji południowej
6. Część środkowa elewacji południowej
7. Ścianka kolankowa pod okapem
8. Elewacja wschodnia
9. Elewacja wschodnia
10. Narożnik południowo-wschodni
11. Zwieńczenie elewacji wschodniej
12. Data budowy
13. Okno poddasza w elewacji wschodniej
14. Okno poddasza w elewacji wschodniej
15. Okno w II-giej kondygnacji, elewacja wschodnia
16. Wspornik drewnianej konstrukcji okapu
17. Okno w II-giej kondygnacji, elewacja północna
18. Okno w części zachodniej I kondygnacji elewacji północnej
19. Fryz w części zachodniej elewacji północnej
20. Fryz w elewacji wschodniej
21. Brama w elewacji północnej
22. Okno w II kondygnacji elewacji północnej
23. Blenda w ścianie kolankowej, elewacja północna
24. Okno w przyziemiu części wschodniej elewacji północnej
25. Konstrukcja wsporcza okapu
26. Otwór załadowniczy
27. Stajnia, wnętrze
28. Stajnia, boks
29. Stajnia, kolumna
30. Wnętrze przyziemia w części wschodniej

31. Strop w przyziemiu w części wschodniej
32. Ceramiczny strop odcinkowy w części środkowej
33. Schody w II kondygnacji, część wschodnia
34. Schody w I kondygnacji, część wschodnia
35. Schody na poddasze w części zachodniej
36. Wnętrze II-giej kondygnacji w części wschodniej
37. Wnętrze II-giej kondygnacji w części wschodniej
38. Poddasze w części wschodniej
39. Konstrukcja więźby dachowej w części zachodniej
40. Poddasze w części wschodniej
41. Konstrukcja więźby dachowej w części zachodniej