

KARTA EWIDENCYJNA ZABYTKÓW  
ARCHITEKTURY I BUDOWNICTWA

A B C D E F G H I J K L M N O P R S T U V W X Y Z Nr

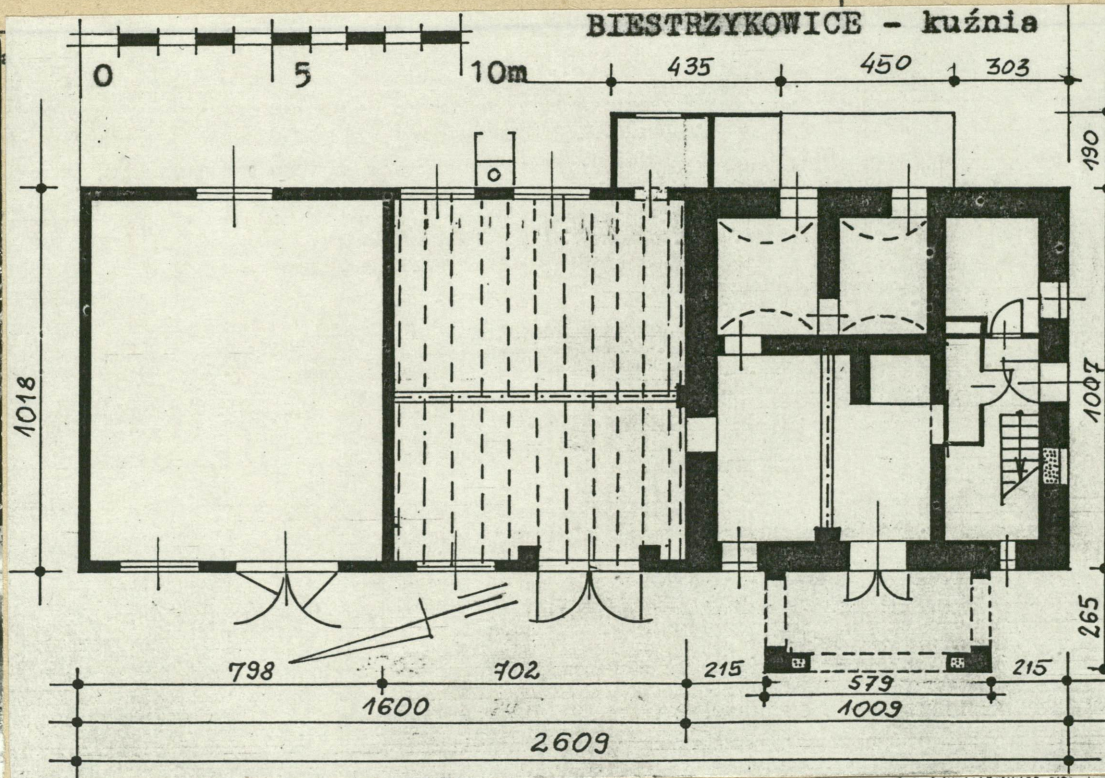
1. Obiekt

KUŹNIA Z DOMEM MIESZKALNYM KOWALA (4)

2. Czas powstania

3/4 ćw.XIXw. B I E S T R Z Y K O W I C E

3. Miejscowość



4. Adres Biestrzykowie  
ul. Ludowa nr 47 46-153

nr hipoteczny

5. Przynależność administracyjna

opolskie

województwo

Świerczów

gmina

6. Poprzednie nazwy miejscowości

Eckersdorf

7. Przynależność administracyjna  
1 VI 1975

opolskie

województwo

Namysłów

powiat

8. Właściciel i jego adres

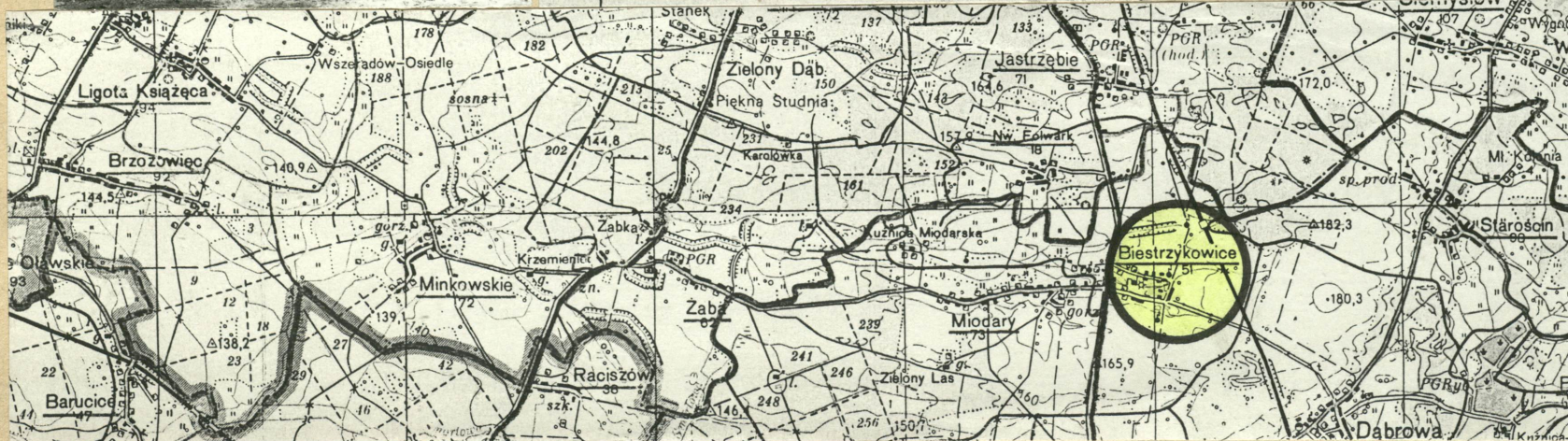
karb Państwa

9. Użytkownik i jego adres

Spółka Cywilna "WIDAWA"  
4-100 Namysłów ul.Oławska  
7 Zakład Biestrzykowie

10. Rejestr zabytków:

Nr data





Budynek kuźni z domem mieszkalnym dla kowala wybudowany został zapewne na przełomie 3/4 ćw. Budynek kuźni z domem mieszkalnym dla kowala wybudowany został zapewne na przełomie 3/4 ćw. XIX w.

**Biestrykowice** to wieś oddalona 10 km na południe od Namysłowa. Położona wzdłuż lokalnej drogi prowadzącej z Dąbrowy Namysłowskiej w kierunku północno-zachodnim do Krzemieńca (przy drodze Namysłów-Brzeg). Biestrykowice są przecięte główną szosą z Namysłowa do Opola. Założenie pałacowe wypełnia wschodnią część wsi. **Kuźnia z domem kowala (4)** usytuowana jest poza podwórzem folwarcznym, na wschodnim obrzeżu założenia pałacowego, przy wschodniej krawędzi drogi nazywanej obecnie ulicą Ludową. Kuźnia główną elewacją zachodnią zwrócona jest w stronę drogi.

## 2. MATERIAŁ.

**Ściany** - murowane z cegły ceramicznej o wymiarach: 30 x 15 x 7 cm, wewnątrz i zewnątrz otynkowane. Ściany działowe piętra i poddasza - konstrukcji ryglowej (mur pruski). Cokół z kamieni polnych łamanych, nieregularnych, wykończony u góry warstwą cegły położoną na płasko.

**Stropy.** W dwóch pomieszczeniach wschodniego traktu na parterze - sklepienia ceglane kolebkowe, założone na łuku odcinkowym. Stop pomieszczenia kuźni - zapewne typu Kleina, oparty na betonowym podciągu. W pomieszczeniach piętra stropy na belkach drewnianych z podsufitkami, z polepą glinianą od góry. W przybudowanych pomieszczeniach garażowych stropodachy drewniane.

**Wieżba dachowa** - z drewna ciosanego, prosta zwykła konstrukcja typu jętkowego, oparta na dwurzędowej ramie stolcowej, łącznie 9 więzarów, z których skrajne i środkowy są pełnymi; więzary pełne usztywnione długimi ukośnymi zastrzałami; słupy bez mieczy; krokwie dołem oparte na murłatach.

**Pokrycie dachu** - eternit falisty szary.

**Schody** - wewnętrzne, drewniane, dwubiegowe, powrotne, z długim spocznikiem i "z duszą"; stopnie i pełne podstopnice wpuszczane w dwie belki policzkowe; balustrada - drewniana, z prostych, pionowych listw i przekroju prostokątnym dołem wpuszczonych w belkę policzkową, górą osadzonych w poręczy, prostej połączonej z grubszym słupkiem i prostokątnym przekroju.

**Posadzki** w przyziemiu kuźni - cementowe, w środkowym garażu - posadzka z cegły. W pomieszczeniach mieszkalnych piętra - podłogi drewniane deskowe, w części pokryte wykładzinami.

**Otwory okienne** - o zróżnicowanych wykrojach; oryginalne do przyziemia i piętra - zamknięte od góry łukiem odcinkowym, obecnie w większości o prostych nadprożach; otwory okienne do poddasza w elewacji tylnej - odcinkowe, w elewacji frontowej na osi otwór wysoki zasklepiiony półkoliście, a w osiach skrajnych otwory koliste. Wszystkie wypełnione oknami drewnianymi. Pierwotnie wszystkie okna były pojedyncze, konstrukcji krosnowej; z tych oryginalne zachowane są tylko w kondygnacji poddasza. W pomieszczeniach mieszkalnych do okien krosnowych dwupoziomowych, dwudzielnych, czterokwate-



<p>4. Kubatura</p> <p>ok. 860 m<sup>3</sup></p>	<p>15. Powierzchnia użytkowa</p> <p>zabudowa 117 m<sup>2</sup> łącznie z garażami powierzchnia zabudowy = 280 m<sup>2</sup></p>	<p>16. Przeznaczenie pierwotne</p> <p>kuźnia z domem mieszkal- kowala</p>	<p>17. Użytkowanie obecne</p> <p>kuźnia, warsztaty, garaże, mieszkanie - nieużytkowane</p>
<p>18. Prace budowlane i konserwatorskie, ich przebieg i dokumentacja</p> <p>Największych zmian dokonano przy ganku ocieniającym wejście do kuźni - w ścianie frontowej pierwotnie były trzy arkady zasklepione od góry łukami odcinkowymi, a obecnie jest jeden otwarty otwór drzwiowy o prostym nadprożu, szeroki, ale węższy od oryginalnych tj. w istniejący otwór wbudowano nowsze węgary.</p> <p>Wewnątrz budynku zapewne wtórne są schody.</p>		<p>19. Stan zachowania (fundamenty, ściany zewnętrzne, ściany wewnętrzne, sklepienia, stropy konstrukcje dachowe, pokrycie dachu, wyposażenie i instalacje)</p> <p>Ściany zewnętrzne - z bardzo zniszczonymi tynkami. Zniszczony jest fundament pod południową ścianą zewnętrzną, w elewacji tylnej wschodniej widać, że ściana pod jest odspojona oddzielona rysą sięgającą od gzymsu do cokołu, a w elewacji frontowej pęknięcie przechodzi przez wszystkie ściany między otworami okiennymi południowej osi.</p> <p>Dach nad budynkiem kuźni szczelny, natomiast nad gankiem wejściowym - bardzo zniszczony, zachowane są tylko szczątki krokwi.</p> <p>20. Najpilniejsze postulaty konserwatorskie</p> <p>Wzmocnić fundament południowej ściany zewnętrznej. Użytkować zgodnie z przeznaczeniem i prowadzić remonty bieżące. Założyć nowy dach nad gankiem wejściowym ocieniającym wejściem do kuźni.</p>	



**21. Akta archiwalne (rodzaj akt, numer i miejsce przechowywania)**

## 24. Uwagi różne

25. Opracował

..... Lucja Gajda, 1994 r.  
tekst .....  
..... imię, nazwisko, data, podpis

fucja Gajda, 1994 r.

plany, rysunki .....

imie, nazwisko, data, podpis

Lucja Gajda, 1994 r.

zdjęcia Fotogr. ....  
..... imię, nazwisko, data, podpis

miejsce przechowywania negatywów ..... MNRIPRS Szreniawa

Karta po wypełnieniu podlega ochronie na podstawie przepisów prawa autorskiego

26. Adnotacje o inspekcjach, informacje o zmianach (daty, imiona i nazwiska wypełniających)

## 22. Bibliografia

**23. Źródła ikonograficzne i fotografia (rodzaj, miejsca przechowywania, sygnatury)**

## 27. Załączniki

Wkładki nr : 1,2.



1. Miejscowość	2. Obiekt (nazwa jak w karcie)	3. Zawartość wkładki (nazwa obiektu lub materiału uzupełniającego)
B I E S T R Z Y K O W I C E	KUŹNIA Z DOMEM KOWALA (4)	c.d. opisu

rowych, czteroskrzydłowych, dołożone są od strony wnętrza skrzynki z dwoma skrzydłami (każde skrzydło z jedną pojedynczą szczebliną poziomą na wysokości śłemia, skrzydła zawieszone na zawiasach francuskich). W elewacji wschodniej w dolnych skrzydłach okien zewnętrznych proste pojedyncze szczebliny poziome w połowie wysokości skrzydła. W południowym otworze okiennym na piętrze w elewacji zachodniej - dolne skrzydła okienne z dwoma pojedynczymi szczeblinami poziomymi. Skrzydła okienne z szczeblinami są zawieszone na zawiasach kątowych, polskich, na hakach i zamykane na zakrętki proste dwuskrzydłowe lub dźwigniowe. Jeden otwór okienny do przyziemia wypełniony jest oknem dwupoziomowym, jednodzielnym, dwukwaterowym, dwuskrzydłowym, z dolnym skrzydłem o dwóch pojedynczych szczeblinach poziomych. Okna poddasza: 1) wysokie, zamknięte łukiem odcinkowym, jednopoziomowe, dwudzielne, dwukwaterowe, dwuskrzydłowe, każde skrzydło o trzech pojedynczych szczeblinach poziomych, zawieszone na zawiasach kątowych, z gałką na środkowym ramiaku. 2) zamknięte od góry półkoliście, ze śłemiem, dwupoziomowe, jednodzielnne, półkolista kwatera nadśłemienna jest stała, z dwoma pojedynczymi prostymi szczeblinami wychodzącymi promieniście z półkolistego centrum, a prostokątna kwatera podśłemienna z dwoma pojedynczymi szczeblinami poziomymi jest rozwieralnym skrzydłem zawieszony na dwóch zawiasach kątowych na hakach, z gałką. 3) kolisty otwór okienny wycięty jest w kwadratowym krośnie i oszklony na stałe.

**Otwory drzwiowe** - wszystkie o wykroju prostokątów stojących, wypełnione drzwiami drewnanymi. Drzwi dwuskrzydłowe do pomieszczenia kuźni - nowsze, deskowo-listwowe, od zewnątrz opierane. Wszystkie drzwi w części mieszkalnej - ościeżnicowe, jednoskrzydłowe, o skrzydłach konstrukcji ramowo-płycinowej, o trzech różnych podziałach na płyciny, zawieszone na zawiasach francuskich (nowszych) i polskich (wtedy tarczowych).

### 3. RZUT.

Budynek kuźni na planie kwadratu, wewnątrz o dwutraktowym układzie pomieszczeń; trakt wschodni znacznie węższy od zachodniego. Główne wejście do pomieszczenia kuźni znajduje się na osi ściany zachodniej, poprzedzone jest gankiem opartym na dwóch wysuniętych przed lico elewacji filarach. Wejście do części mieszkalnej usytuowane jest na osi ściany południowej. Do północnej ściany kuźni przylegają kolejno dwa nowsze, tej samej szerokości garaże i warsztaty, każdy na planie prostokąta, z drzwiami i oknem w ścianie zachodniej i z oknami w ścianie wschodniej. Do kuźni i środkowego garażu od strony wschodniej przylegają wtórne, murowane przybudówki (szopki).

### 4. BRYŁA.

Rozczłonowana, złożona z czterech części. Właściwa kuźnia stanowi południową część bryły, ustawioną szczytem do drogi. Kuźnia - bez podpiwniczenia, piętrowa, nakryta stromym dachem dwuspadowym, ujętym w dwie wyższe trójkątne zamknięte ściany szczytowe, z których zachodnia na wierzchołku zwieńczona jest sygnaturką. Bryła kuźni na osi od zachodu poprzedzona jest parterowym gankiem, nakrytym pierwotnie dachem trójspadowym o małym kącie spadku połaci. Do północnej (bocznej) ściany kuźni przylega niska, jednokondygnacyjna, dwuczłonowa bryła nowszych warsztatów-garaży, nakrytych dachem dwuspadowym o małym kącie spadku połaci, podzielonym niskim murem ogniomym; dach tej parterowej części dobiega do północnej ściany kuźni.

Wkładkę założył: Łucja Gajda, 1994 r.  
(imię, nazwisko, data)

MNRiPRS Szreniawa

Miejsce przechowywania negatywów: .....

Wzór ODZ 1978 r.



# BIESTRZYKOWICE zespół pałacowo- parkowo-folwarczny

## Obiekty:

1. Pałac, mur., ok. poł. XVIII w., przebud. w 1957 r.
2. Oficyna, mur. pruski, 2 poł. XIX w., przebud.
3. Spichlerz, mur., 2 poł. XIX w.
4. Kuchnia i dom mieszkalny Kowala, ul. Ludowa 47, mur., 2 poł. XIX w.
5. Dawna stajnia, ob. budynek gospodarczy, mur., 2 poł. XIX w.
6. Dom mieszkalny, mur., pocz. XX w.
7. Dawna stajnia, ob. budynek gospodarczy, mur., 2 poł. XIX w.
8. Dawna wozownia, ob. garaż i sioły, mur., pocz. XX w.
9. Budynek mieszkalny, mur., pocz. XX w.
10. Budynek gospodarczy, nowy.

## 11. Garaż, nowy.

12. Stupa.

13. Właz, nowy.

14. Stupa.

15. Budynek gospodarczy, nowy.

16. Wąskotory i 3 garaże na konie.

17. Stacja paliw, nowy.

18. Sioły, nowy.

19. Ogród (zapewne dla bydła pracowników), mur., 2 poł. XIX w.

20. Dom mieszkalny ogrodników, ul. Ludowa 36, mur., 2 poł. XIX w.

21. Dom mieszkalny ogrodników, ul. Ludowa 44-46, mur., 2 poł. XIX w.

22. Dom mieszkalny ogrodników, ul. Ludowa ..., mur., 2 poł. XIX w., przebud.

23. Stacja transformatorowa.

24. Stodoła, mur.

25. Ogród - bujaczarnia, mur., 4 ćw. XIX w.

26. Ogród - jałowie, mur., 4 ćw. XIX w.

27. Ogród, mur., 4 ćw. XIX w.

28. Karczarnia.

29. Paszarnia.

30. Cielatnia.

31. Cielatnia.

32. Dom mieszkalny, nowy.

10 50 100m

Do planu sytuacyjnego wykorzystano  
plan parku zamieszczony w dokumen-  
tach archiwalnych parku.



1. Miejscowość	2. Obiekt (nazwa jak w karcie)	3. Zawartość wkładki (nazwa obiektu lub materiału uzupełniającego)
B I E S T R Z Y K O W I C E	KUŹNIA Z DOMEM KOWALA (4)	dokończenie opisu + fotografie.

**5. ELEWACJE.**

Otynkowane, obecnie z bardzo zniszczonymi tynkami, opracowane architektonicznie, ustawione na niskim cokole. Wyraźnie zaakcentowana jest fasada - tj. zachodnia ściana szczytowa - symetryczna, trójosiowa, dwukondygnacyjna, podzielona ząbkowym gzymsem międzykondygnacyjnym, o kondygnacji piętra zakończonej trójkątnie, ujętej w płatkie narożne lizeny górami przechodzące w fryz arkadkowy szczytu, który zwieńczony jest sygnaturką zamiast wierzchołka. Nadproża otworów okiennych piętra obwiedzione gzymsami nadokiennymi z profilowanej listwy prostokątnie załamany. W fasadzie wyraźnie zaznaczona jesoś środkowa, w której drzwi do przyziemia - ocienione są gankiem wspartym na dwóch masywnych filarach, okno piętra - ujęte jest w większą oprawę architektoniczną budowaną z dwóch pseudopilastrów, które wydzielają wielką prostokątną ramę, ponad którą otwór typu tryforyjnego (środkowa część wypełniona oknem, skrajne zachowane jako blendy), zamiast wierzchołka szczytu - jest murowana, nadwieszona sygnaturką, w strefie nadwieszenia - kolista tarcza zegarowa, a wyżej w półkoliście zamkniętym przezroczu zawieszony jest mały dzwon, sygnaturka zwieńczona jest daszkiem dwuspadowym. Elewacja boczna południowa podzielona ząbkowym gzymsem międzykondygnacyjnym, zwieńczona gzymsem koronującym, jest dwuosiowa, z dodatkowym środkowym otworem drzwiowym do przyziemia; otwory osi zachodniej zachowane jako blendy. Elewacja tylna wschodnia - o przyziemiu przysłoniętym przez przybudówki, do kondygnacji piętra dwa otwory, z których tylko północny wypełniony jest oknem. Wyżej w strefie trójkątnego zamknięcia ściany szczytowej otwory okienne rozmieszczone są w dwóch kondygnacjach, symetrycznie; w dolnej kondygnacji 3 otwory okienne, z których środkowy duży flankowany dwoma skrajnymi małymi, podobnymi do okna na osi pod wierzchołkiem szczytu. Elewacja boczna północna, dawniej zapewne podobna do południowej, obecnie o przyziemiu przysłoniętym przez nowsze garaże.

**6. WNEȚRZE.**

Pomieszczenie kuźni zajmuje środkową i północną część zachodniego traktu. Za nim, we wschodnim trakcie dwa małe pomieszczenia sklepione. W południowo-zachodniej części przyziemia klatka schodowa. Na piętrze małe pomieszczenia mieszkalne.

**7. WYPOSAŻENIE.**

Schody drewniane. Stolarka okienna i drzwiowa. W pd-wsch pomieszczeniu przyziemia wędzarnia. W kuźni - piec z otwartym paleniskiem. Mały dzwon zawieszony w przezroczu sygnaturki. Metalowa kolista tarcza zegarowa z cyframi rzymskimi na elewacji zachodniej. Mechanizm zegara.

**8. INSTALACJE.**

Elektryczna, odgromowa.

Wkładkę założył: ..... Łucja Gajda, 1994 r.  
(imię, nazwisko, data)

MNRiPRS Szreniawa

Wzór ODZ 1978 r.

Miejsce przechowywania negatywów: .....





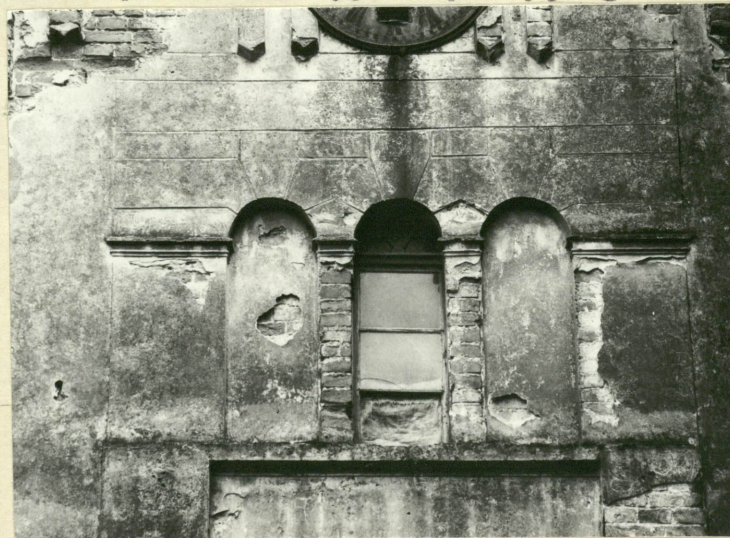
Fot.2. Wnętrze kuźni - widok na piec z otwartym paleniskim.

Fot.3. Garaże i warsztaty dobudowane do północnej ściany kuźni - widok od strony zachodniej.



Fot.5. Sygnaturka i tarcza zegarowa - wieńczące fasadę.

Fot.4. Fragment fasady (elewacji zach.) ozdobny otwór okienny do kondygnacji poddasza, typu tryforyjnego.



Fot.7. Widok ogólny bryły kuźni i garaży od strony południowo-wschodniej.

Fot.6. Fragment elewacji zachodniej rysy pęknięć w ścianach między otworami wschodniej osi.

