

1. Obiekt

DWÓR , OB. BUDYNEK MIESZKALNY NR 12 /1/

2. Czas powstania

3 ćw. XIX w.

3. Miejscowość

WOJCIECHÓW

4. Adres

nr 12 Wojciechów

43 - 113 Poczta Wilków

nr hipoteczny

5. Przynależność administracyjna

województwo opolskie

gmina Wilków

6. Poprzednie nazwy miejscowości

WOITSDORF

7. Przynależność administracyjna przed 1. VI. 1975 r.

województwo opolskie

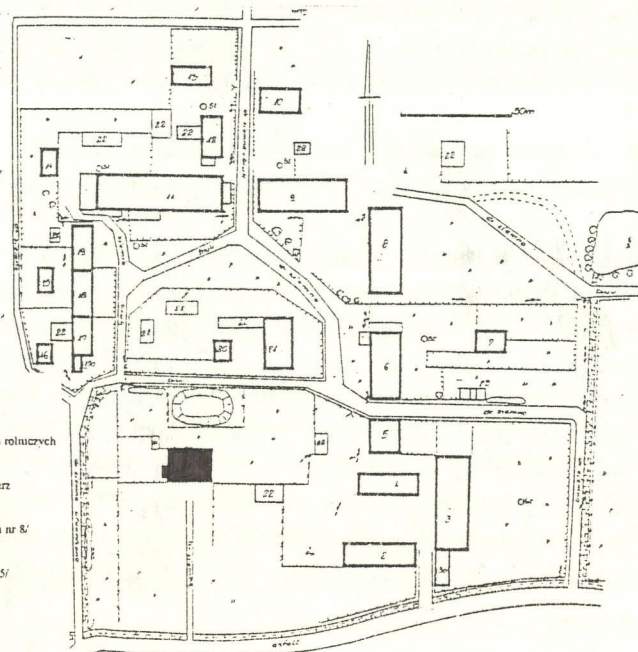
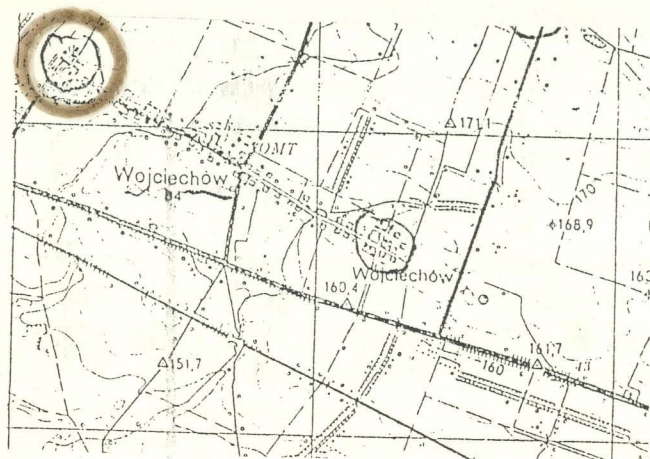
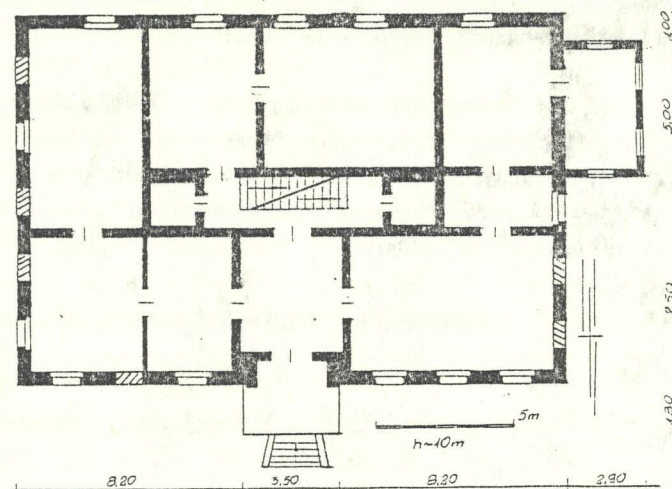
powiat Namysłów

8. Właściciel i jego adres

9. Użytkownik i jego adres

10. Rejestr zabytków

Nr data



1. Dwór, ob. budynek nr 12
2. Budynek mieszkalno - gospodarczy, ob. dom nr 13
3. Budynek mieszkalno - gospodarczy, ob. dom nr 11
- 3a. Budynek inwentarski / posesja nr 11/
4. Stodoła, ob. częściowo nieużytkowana i garaż małych rolniczych /posesja nr 13/
5. Spichlerz, ob. nieużytkowany /posesja nr 13/
6. Owczarnia, ob. budynek inwentarski, stodoła i spichlerz /posesja nr 10/
7. Budynek mieszkalny, ob. dom nr 10
8. Owczarnia, ob. budynek inwentarski i stodoła /posesja nr 8/
9. Oficyna mieszkalna, ob. dom nr 7/8
10. Stodoła, ob. rozbudowana / posesja nr 7/
11. Owczarnia, ob. budynek inwentarski / posesja nr 6 i 5/
12. Budynek mieszkalny, ob. dom nr 6
13. Stodoła / posesja nr 6/
14. Budynek mieszkalny, ob. dom nr 5
15. Budynek mieszkalny, ob. dom nr 3
16. Budynek mieszkalny, ob. dom nr 2
17. Stodoła / posesja nr 3 i 2 /
- 17a. Owczarnia, ob. budynek inwentarski /posesja nr 2/
18. Stodoła i owczarnia, ob. budynek inwentarski ze stodołą /posesja nr 4 i 12/
19. Oficyna mieszkalna, ob. dom nr 4
20. Budynek mieszkalny, ob. dom nr 9
21. Budynek inwentarski ze stodołą /posesja nr 9/
22. Współczesne drewniane i murowane szopy i kominki

W 1479 r. właścicielem wsi jest Bartosch von Borau. W 1504 r. - L. von Borau ; w 1537 r. - Melchior von Duster; w 1547 r. - Christoph von Duster; w 1597 r. - Bernhard von Krumhof; w 1617 r. Gottfried von Duster i Hans von Strachwitz; w 1633 r. - Hans von Strachwitz; w 1677 r. - Joachim Friedr. von Prittwitz.

W 1719 r. Wojciechów przechodzi w ręce księcia oleśnickiego - Karla Christiana, Erdmanna von Württemberg. Po bezpotomnej śmierci Karola wirtemberskiego, w 1792 r., księstwo oleśnickie, wraz z podległymi mu folwarkami, przechodzi w ręce książąt brunszwickich.

Ok. poł. XIX w., podzielona na górną i dolną część, wieś wchodzi w skład włości księcia oleśnickiego - von Braunschweig, od 1844 r. należących do korony pruskiej. Są tu dwa folwarki, dziedziczne sołectwo, 604 mieszkańców, w tym 24 katolików. Ewangelicy mają w Wojciechowie swój kościół. Jest młyn wodny, fabryka buraków cukrowych, 1 kuźnia, szewc.

1891 r., 1984 r. i 1898 r. Wojciechów wymieniany jest wśród dóbr księcia oleśnickiego, którym jest Jego Majestat Król Albert von Sachsen; w administracji Dyrekcji Dóbr Książących w Oleśnicy, jako majątek rycerski pod zarządem Otto Eckhardta.

W 1902 r. - właścicielem jest książę Georg von Sachsen pan na zamku w Oleśnicy. W 1909, 1912 r. - książę August von Sachsen.

W 1921 r. wymieniany jest majątek rycerski z dwoma folwarkami, we własności księcia oleśnickiego; zarządcy: Otto Eckhardt i Willy Apfeldt - z Hohen Wilkau / Wilków Wysocki/.

1930 r. Częściowa parcelacja gruntów. Wojciechów jest we władaniu Towarzystwa Kolonizacyjnego - Siedlungsgesellschaft Eigenheim, wymieniany wśród dóbr podległych Sądowi Ziemskiemu w Oleśnicy. Administratorem majątku jest E. Gatz;

W 1937 r. Wojciechów - majątek rycerski pod zarządem Niemieckiego Banku Kolonizacyjnego w Berlinie został

SYTUACJA

Wieś Wojciechów znajduje się w gminie Wilków, w pn. zach. części woj. opolskiego. Rozlokowana jest po obu stronach szosy wiejskiej, łączącej dwa folwarki usytuowane na wsch. i zach. krańcu wsi, w odległości ok. 3 km na pn. od równoległej doń szosy: Namysłów - Bierutów. Mniej więcej w połowie wsi, przy skrzyżowaniu z drogą łączącą Wojciechów z Pagowem znajduje się kościół katolicki. Miejscowość usytuowana na płaskim terenie zdominowanym przez użytki rolne.

Zach. zespół folwarczny zajmuje rozległy obszar po pn. stronie zakola szosy wiodącej z Bierutowa. Położony wśród pól uprawnych, od wsch. sąsiaduje z zabudową wsi. Na pd. opiera się o asfaltową szosę wiejską, z pozostałych stron ograniczają go drogi o nawierzchni ziemnej i, od wsch. i pd. - rów melioracyjny pierwotnie odprowadzający wodę ze stawu usytuowanego w pn.wsch. części założenia. Brak ogrodzenia całego zespołu, wokół poszczególnych posesji - płoty ze sztachet drewnianych i siatka rozpięta na metalowych słupach.

Trzon zespołu stanowi prostokątny, rozległy dziedziniec gospodarczy, założony na osi wsch. - zach., z trzech stron otoczony zwartą zabudową, na pierzei wsch. - przedłużoną na pd., na wysokość terenu dworskiego.

Niewielki dwór, ob. dom nr 12 /1/ zamyka pierzeję pd., stanowiąc jej jedyny, usytuowany centralnie, element. Odsunięcie budynku na pd. i usytuowanie na rozległym, prostokątnym terenie, obecnie wygrodzonym siatką i płotem ze sztachet drewnianych, przyczynia się do wyizolowania budynku z pozostałej zabudowy i podkreślenia jego odrębności funkcjonalnej i kompozycyjnej. Obecnie teren ten zagospodarowany jest przez porośniętą trawą podwórze gospodarcze z owalnym zbiornikiem przeciwpożarowym / prawdopodobnie pierwotny staw/ - przed fasadą oraz ogródki warzywne i niewielką, drewnianą szopę - na zapleczu.

MATERIAŁ, KONSTRUKCJA, TECHNIKA

Ściany: zewnętrzne murowane, tynkowane, ze śladami poziomego boniowania w tynku; szerokie opaski okienne - płaskie, zaakcentowane linearnym profilem; w szczycie elewacji zach. - szerokie, gładkie, z górnymi uszakami, wypracowane w tynku, obwiedzione płaską listwą i podkreślone białą barwą; przyziemie, pełniące funkcję piwnicy, murowane, tynkowane, wydzielone otynkowanym gzymsem. Gzyms koronujący, wydzielający szczyty - wyładowany, otynkowany. Ściany facjaty - w konstrukcji ryglowej, z ceglany wypełnieniem, otynkowane.

Ściany wewnętrzne murowane z cegły pełnej, tynkowane; w konstrukcji ścian i stropów użytkowego poddasza wykorzystano drewniane elementy więzby dachowej - ściany o konstrukcji szkieletowej z wypełnieniem ceglany (?), otynkowane.

<p>14. Kubatura</p> <p>ok. 3490 m³</p>	<p>15. Powierzchnia użytkowa</p> <p>1046 m²</p> <p>Powierzchnia zabudowy ;</p> <p>349 m²</p>	<p>16. Przeznaczenie pierwotne</p> <p>siedziba użytkownika lub zarządcy folwarku</p>	<p>17. Użytkowanie obecne</p> <p>budynek mieszkalny</p>
<p>18. Prace budowlane i konserwatorskie, ich przebieg i dokumentacja</p> <p>Prace prowadzone przez lokatorów, we własnym zakresie, bez dokumentacji:</p> <ul style="list-style-type: none"> - wykonanie instalacji wodnej i kanalizacyjnej - przełożenie dachu - wymiana części tynków wewnętrznych - wymiana części stolarki okiennej i drzwiowej - podwyższenie poziomu posadzek w piwnicach - założenie centralnego ogrzewania 		<p>19. Stan zachowania (fundamenty, ściany zewnętrzne, ściany wewnętrzne, sklepienia, stropy, konstrukcje dachowe, pokrycie dachu, wyposażenie i instalacje)</p> <p>Stan techniczny dobry.</p> <p>Podmakanie fundamentów od strony wód gruntowych powoduje zawilgacanie cokołu budynku i ścian przyziemia; niewielkie ubytki pokrycia dachowego ; nieznaczne uszkodzenia tynków zewnętrznych , zwłaszcza w elewacji zach. i w cokole budynku; zniszczona stolarka okien elewacji pd. i zach., otwory okienne piwnic pozbawione stolarki.</p> <p>20. Najpilniejsze postulaty konserwatorskie</p> <p>Remont budynku: wykonanie wokół budynku drenażu i opaski zabezpieczającej przed zawilgoceniem; naprawa tynków i uzupełnienie pokrycia dachowego; naprawa stolarki okiennej. Wprowadzenie nadzoru konserwatorskiego.</p>	

21. Akta archiwalne (rodzaj akt, numer i miejsce przechowania)

24. Uwagi różne

25. Opracował

tekst

Bożena Danielska 15. IV. 1997 r.

imię, nazwisko, data, podpis

plany, rysunki

Bożena Danielska 15. IV. 1997 r.

imię, nazwisko, data, podpis

zdjęcia fotogr.

Bożena Danielska 15. IV. 1997 r.

imię, nazwisko, data, podpis

miejsce przechowania negatywów

Narodowe Muzeum Rolnictwa w Szreniawie

Karta po wypełnieniu podlega ochronie na podstawie przepisów prawa autorskiego

22. Bibliografia

F. A. Zimmermann *"Beiträge zur Beschreibung von Schlesien"*,

Brzeg 1785 r., t. IV, s. 307

G. Knie *„Alfabetisch - Statistisch -Topographische Übersicht der Dörfer, Flecken, Städte... ”*, Breslau 1845 r., s.755

M. Pastorss *"Schlesisches Gutter Adressbuch"*, Breslau, 1891 r., 1894 r., 1898 r., 1902 r., 1909 r., 1912 r., 1917 r., 1921 r., 1930 r., 1937 r.

26. Adnotacje o inspekcjach, informacje o zmianach (daty, imiona i nazwiska wypełniających)

23. Źródła ikonograficzne i fotografia (rodzaj, miejsca przechowania sygnatury)

WSPÓLFINANSOWANE PRZEZ FUNDACJĘ
WSPÓŁPRACY POLSKO-NIEMIECKIEJ
ZE ŚRODKÓW
REPUBLIKI FEDERALNEJ NIEMIEC



MITFINANZIERT VON DER STIFTUNG
FÜR DEUTSCH-POLNISCHE
ZUSAMMENARBEIT AUS MITTELN
DER BUNDESREPUBLIK DEUTSCHLAND

27. Załączniki

nr 1 - dalszy ciąg historii i opisu

nr 2 - spis materiału fotograficznego, materiał fotograficzny

nr 3, 4 - materiał fotograficzny

1. Miejscowość WOJCIECHÓW	2. Obiekt (nazwa jak w karcie) DWÓR, OB. BUDYNEK MIESZKALNY NR 12 /1/	3. Zawartość wkładki (nazwa obiektu lub materiału uzupełniającego) dalszy ciąg historii i opisu
-------------------------------------	--	---

Po 1945 r. grunty i budynki przekazano przesiedleńcom z terenów byłego ZSRR . We dworze początkowo, przez krótki okres, stacjonowało wojsko rosyjskie; później oddano budynek w ręce przesiedleńców. Mieszkańcy dworu, do 60-tych lat XX w. trzymali w w piwnicach budynku bydło i drób.

MATERIAŁ KONSTRUKCJA TECHNIKA

Podłogi: w piwnicach wylewka cementowa; w pomieszczeniach mieszkalnych i ciągach komunikacyjnych - podłogi z desek, częściowo przykryte wykładziną PCV; na strychu podłogi z surowych desek.

Schody: *zewnątrzne*, przed wejściem głównym - jednobiegowe, proste, murowane, w połowie biegu - pod nową wylewką cementową, prowadzące na szeroki podest przed drzwiami wejściowymi; po bokach biegu - niskie, masywne murki. Zewnętrzne schody do piwnic - murowane z cegły.

Schody wewnętrzne umieszczone wąskiej klatce schodowej, ograniczone balustradą z wąskich, drewnianych listew, drewniane, policzkowe, jednobiegowe. Schody na strych drewniane, policzkowe, jednobiegowe.

Sklepienia i stropy: Pomieszczenia wysokich piwnic nakryte sklepieniem odcinkowym na szynach stalowych. W kondygnacjach mieszkalnych wszystkie pomieszczenia nakryte stropami drewnianymi, belkowymi z podsufitkami otynkowanymi na trzcinie.

Więźba dachowa. Konstrukcja drewniana, jętkowo - krokwiowa na podwójnej ścianie stolcowej; w dolnej kondygnacji strychu stanowi konstrukcję ścian i stropu użytkowego poddasza.

Pokrycie dachowe. Dach kryty ceramicznie dachówką karpiówką podwójnie „w koronkę”.

Otwory okienne w regularnym układzie, ujednolicone w poszczególnych elewacjach budynku, stanowią główny element artykulacji elewacji, podkreślając jego tektonikę. Otwory piwnicznego przyziemia w kształcie leżących prostokątów, w większości pozbawione stolarki, osłonięte metalową kratownicą, w części stolarką krosnową, jednodzielną, wielopodziałową. W przyziemiu elewacji frontowej i wsch budynku duże okna w kształcie stojących prostokątów: 1/. skrzynkowe, dwudzielne, dwu- i czteropodziałowe, z dwudzielnym nadświetleniem / elewacja frontowa i wsch./ 2/. ościeżnicowe polskie, dwudzielne, sześciopodziałowe z dwudzielnym, czteropodziałowym nadświetleniem / elewacja pd. i 1 okno elewacji zach./ 3/, pojedyncze, ościeżnicowe okna dwudzielne, sześciopodziałowe / szczyt wsch./, 4/ skrzynkowe okna dwudzielne i dwudzielne z jednodzielnym nadświetleniem /szczyt zach./ 5/. krosnowe okna jednodzielne, czteropodziałowe, w kształcie zbliżonym do kwadratu. - aneks zach. Okrągłoluczne otwory w zwieńczeniu szczytów, od wewnątrz osłonięte poziomą ościeżnicą z krzyżem właściwym, ze skrzydłami umocowanymi na jej dolnej i górnej krawędzi.

Wkładkę założył: Bożena Danielska 15.IV.1997 r.
(imię, nazwisko i data)

Miejsce przechowywania negatywów Muzeum Rolnictwa w Szreniawie.

Drzwi zewnętrzne duże, prostokątne, dwuskrzydłowe, podwójne - skrzydła wewnętrzne i zewnętrzne zamontowane na szerokiej ościeżnicy osłaniającej węgary; skrzydła zewnętrzne - prostokątne, płycinowo - ramowe, prostokątnie przeszklone na wysokości nadświetla drzwi wewnętrznych; drzwi wewnętrzne - dwuskrzydłowe, płycinowo - ramowe, w górnej części przeszklone, z prostokątnym, szklonym nadświetlem, o dekoracyjnym układzie szprosów. Drzwi zewnętrzne do piwnic - współczesne, prostokątne, deskowo - listwowo - zastrzałowe, na zawiasach pasowych.

Drzwi wewnętrzne: z sieni do korytarza - dwuskrzydłowe drzwi wahadłowe, płycinowo - ramowe, w ok. 3/4 wysokości przeszklone witrażowo - witraże zamalowane brązową farbą. Drzwi do pomieszczeń mieszkalnych osadzone w ościeżnicach rozbudowanych na węgary, prostokątne, jednoskrzydłowe, płycinowo - ramowe; kilkoro drzwi wymieniono na współczesne, opierane listwami boazerijnymi. W piwnicach drzwi prostokątne, deskowo-listwowo - zastrzałowe.

RZUT

Budynek na rzucie prostokąta wydłużonego na osi wsch. - zach. Wnętrze dwutraktowe; pośrodku traktu pn. niewielka, prostokątna sień skomunikowana z poprzecznym, wąskim korytarzem - w trakcie pd. - mieszczącym schody na poddasze; na osi korytarza, po obu jego stronach - małe, kwadratowe pomieszczenia - przyziemia pierwotnych kominów. Na poddaszu - rząd pokoi w szerokim trakcie pn. i hol - w trakcie pd.

BRYŁA

Skromny budynek o prostych formach. Bryła słabo rozczłonkowana o silnej dążności do regularności, symetrii i dośrodkowości kompozycji. Wysokopodpiwniczony, parterowy, nakryty wysokim, dwuspadowym dachem kryjącym użytkowe poddasze i strych. Oś budynku zaakcentowana obszerną facjatą nakrytą osobnym daszkiem dwuspadowym. Wysoka partia cokołowa, przepruta oknami piwnic, wyodrębniona jest gzymsem. W pd. połaci dachu dwie niesymetrycznie rozmieszczone lukarny. Do pd. części ściany zach. przylega niewielki, dwukondygnacyjny aneks na rzucie prostokąta, nakryty daszkiem pulpitowym.

ELEWACJE

Elewacje skomponowane symetrycznie: fasada - siedmioosiowa / w tym 1 blenda okienna/, elewacja ogrodowa - pięcioosiowa, elewacje boczne - pięcioosiowe / część okien zastąpiona blendami powtarzającymi kształt okien/; w szczytach - po trzy okna, w zwieńczeniu - półokrągły, duży świetlik. Okna duże, w kształcie stojących prostokątów, ujęte są płaskimi, szerokimi opaskami, wyróżnionymi z lica ścian linearnym profilem i barwą; poniżej parapetów - płytkie, prostokątne blendy podokienne. Dekoracyjne potraktowana została facjata. Jej ściana frontowa przepruta jest trzema oknami / dwa wąskie, jednodelne flankują okno szerokie, dwudzielne/, ujętymi wspólnym, wyładowanym parapetem i zwieńczonymi wspólnym, łamanym i profilowanym gzymsem. Po bokach - owalne tonda z kobiecymi główkami; pośrodku, wydzielonego i konturowanego profilowanym gzymsem, szczytu - tarcza herbowa.

WNĘTRZA I WYPOSAŻENIE:

Wnętrza wyposażone współcześnie. W sieni zachowana duża, dwudrzwiowa szafa o płycinowo-ramowej konstrukcji drzwi dekorowanych listwami w romboidalnym układzie.

INSTALACJE

Elektryczna, wodno-kanalizacyjna z szambem, ogrzewanie co, osobne dla każdego mieszkania.

1. Miejscowość

WOJCIECHÓW

2. Obiekt (nazwa jak w karcie)

**DWÓR,
OB. BUDYNEK MIESZKALNY NR 12 /1/**

3. Zawartość wkładki (nazwa obiektu lub materiału uzupełniającego)

**spis materiału fotograficznego;
materiał fotograficzny**

SPIS MATERIAŁU FOTOGRAFICZNEGO

1. Widok budynku od pn.zach.
2. Fasada - widok od pn.zach.
3. Elewacja pd. - widok od pd.
4. Elewacja zach. - widok od pd.zach.
5. Elewacja wsch. - widok od wsch.
6. Facjata w fasadzie
7. Tarcza herbowa w szczycie facjaty
8. Okno w elewacji pd.
9. Drzwi wejściowe w fasadzie
10. Sień - widok od pn.; po lewej stara szafa
11. Schody na poddasze - widok od wsch.



2



3

Wkładkę założył: Bożena Danielska 15. IV. 1997 r.
(imię, nazwisko i data)

Miejsce przechowywania negatywów Muzeum Rolnictwa w Szreniawie



4



5



6



7

1. Miejscowość

WOJCIECHÓW

2. Obiekt (nazwa jak w karcie)

**DWÓR,
OB. BUDYNEK MIESZKALNY NR 12 /1/**

3. Zawartość wkładki (nazwa obiektu lub materiału uzupełniającego)

material fotograficzny



8



9



10

Wkładkę założył: Bożena Danielska 15. IV. 1997 r.
(imię, nazwisko i data)

Miejsce przechowywania negatywów Muzeum Rolnictwa w Szreniawic

