

A B C D E F G H I J K L Ł M N O P R S T U V W X Y Z Nr

1. Obiekt

OFICYNA ob. dom mieszkalny

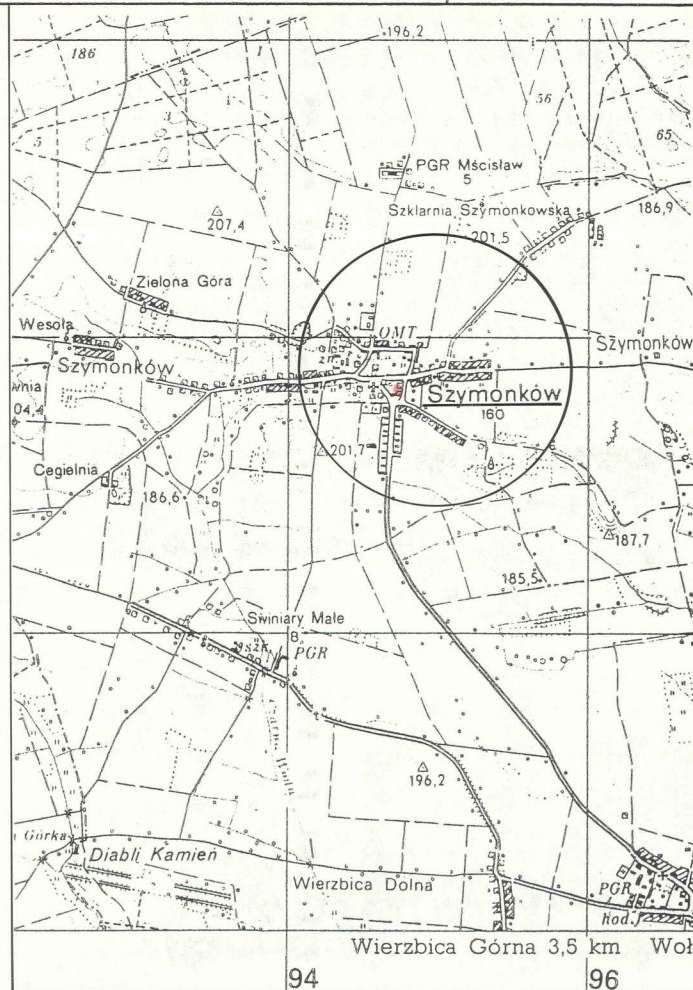
/2/

2. Czas powstania

pocz. XIX w.

3. Miejscowość

S Z Y M O N K Ó W



4. Adres

Szymonków

46 - 266 Szymonków  
nr hipoteczny .....

5. Przynależność administracyjna

województwo ....opolskie.....

gmina .....Wołczyn.....

6. Poprzednie nazwy miejscowości

Semayanowo - XIII w.  
Semanau - 1403 r.  
Simenau

7. Przynależność administracyjna  
przed 1 VI 1975

województwo ....opolskie.....

powiat .....Kluczbork.....

8. Właściciel i jego adres

Bar Zuzanna - cz.zachodnia  
46-266 Szymonków

9. Użytkownik i jego adres

j. w.

10. Rejestr zabytków



12. Autorzy, historia obiektu, określenie stylu

Oficyna "2" zbudowana została na początku XIX wieku z przeznaczeniem na mieszkania dla oficjalistów dworskich. W pocz. XIX wieku majątek w Szymonkowie należał do rodziny von Luttwitz.

Po II wojnie światowej budynek został podzielony wzdłuż osi północ - południe między dwóch właścicieli. Pierwotnie przechodnią sień przedzielono drewnianą ścianką i drzwiami. Wschodnia część obiektu należy do rodziny [REDAKTOWANE]. Obecnym właścicielem jest [REDAKTOWANE]/przed nim jego ojciec [REDAKTOWANE]. Zachodnia część jest własnością rodziny Bar. Właścicielką jest obecnie Zuzanna Bar. Obiekt zbudowany został w stylu klasycystycznym, elewację frontową zniszczyło postawienie nowej werandy - prawie niewidoczne pilastry. Część obiektu nieużytkowna i zapuszczona.

13. Opis ( sytuacja, materiał i konstrukcja, rzut, bryła, elewacje, wnętrze wyposażenie, instalacje)

Obiekt oficyny oznaczony na planie sytuacyjnym "2" znajduje się w części południowo-wschodniej założenia, we wschodniej stronie części pałacowej. Na zachód od budynku usytuowany był pałac "1", nieopodal znajdowała się również brama wjazdowa na dziedziniec pałacowy. Budynek oficyny ustawiony elewacjami szczytowymi na linii północ - południe, el. frontową skierowany na zachód w stronę parku i kościoła. Elewacją tylną w kierunku wschodnim na niewielkie podwórko i drogę ograniczającą założenie. Od wschodu przylega do oficyny budynek gospodarczy. Przy drodze stoją jeszcze dwa inne budynki gospodarcze zbudowane w okresie po 1945 roku, z tej strony zachowały się fragmenty muru.

MATERIAŁ, KONSTRUKCJA, TECHNIKA:

ściany - zbudowane z cegły na podmurówce ceglanej, wysuniętej nieco poza lico ściany, podmurówka i ściany otynkowane, wewnętrzne - ceglane, otynkowane i drewniane również otynkowane;  
strop - belkowy drewniany z podsufitką trzcinową, w sieni - belkowy nagi; ceglany-odcinkowy;  
więźba dachowa - krokwiowo-płatwiowa na stolcach;  
dach - kryty dachówką ceramiczną karpiówką podwójnie w koronkę;  
okna - drewniane ościeżnicowe, otwierane na zewnątrz i do wnętrza - czwórdzielne, ośmiopolowe, z wewnętrznymi płycinowymi okiennicami, w otworach prostopadłościenne, jednoskrzydłowe, przekryte łożkiem pełnym, 3-taflowe, dwuskrzydłowe, 6-polowe otwierane;  
drzwi - zewnętrzne/obecnie zasłonięte werandą/ - dwuskrzydłowe ze słupkiem, ozdobnie wycinane płyciny, zachowany skrzynkowy zamek z klamką, jednoskrzydłowe płycinowe z nadświetlem, wewnętrzne - płycinowe dwuskrzydłowe i jednoskrzydłowe / zachowana pierwotna stolarka/;  
podłogi - posadzka ceglana, deski na legarach drewnianych;  
schody - zewnętrzne - ceglane z murkami ceglanymi tynkowanymi, wewnętrzne - drewniane deskowe, dwubiegowe z poręczą drewnianą;

RZUT, KSZTAŁT I BRYŁA:

obiekt założony na rzucie prostokąta, o układzie wewnątrz dwutraktowym z sienią pośrodku, o bryle prostopadłościennej zwartej, podpiwniczony, parterowa z częściowo mieszkalnym poddaszem, nakryty dwuspadowym naczółkowym dachem, od el. frontowej nieznaczny ryzalit zwieńczony eliptycznym szczytem i dachem w takim samym kształcie;



14. Kubatura

1720 m<sup>3</sup>

15. Powierzchnia użytkowa

712m<sup>2</sup>

16. Przeznaczenie pierwotne

oficyna

17. Użytkowanie obecne

dom mieszkalny  
/pomieszcz. gospod./

18. Prace budowlane i konserwatorskie, ich przebieg i dokumentacja

- podział sieni drewnianą ścianką i wstawienie drzwi,
- podział pierwotnego salonu drewnianą ścianą /zachodnio-południowa część obiektu /,
- rozebranie części pieców,
- postawienie w okresie powojennym nowej werandy przy elewacji frontowej /zachodniej/,
- bieżące remonty dachu, przekładanie dachówek, malowanie elewacji.

19. Stan zachowania (fundamenty, ściany zewnętrzne, ściany wewnętrzne, sklepienia, stropy, konstrukcje dachowe, pokrycie dachu, wyposażenie i instalacje)

- ogólnie stan obiektu dość dobry, ale konieczna jest wymiana części więźby oraz przełożenie dachu,
- zły stan części stolarki okiennej oraz w mniejszym stopniu drzwiowej,
- ubytki cegieł na ścianach, ubytki tynku,
- zły stan części podłóg, zawilgocenie obiektu.

20. Najpilniejsze postulaty konserwatorskie

konieczny remont obiektu, by zatrzymać postępującą dewastację, oraz przywrócenie klasycystycznej formy elewacji zachodniej /część środkowa - rozebranie werandy/

obiekt należy wpisać do rejestru zabytków

21. Akta archiwalne (rodzaj akt, numer i miejsce przechowywania)

22. Bibliografia

patrz karta założenia

WSPÓLFINANSOWANE PRZEZ FUNDACJĘ  
WSPÓŁPRACY POLSKO-NIEMIECKIEJ  
ZE ŚRODKÓW  
REPUBLIKI FEDERALNEJ NIEMIEC



MITFINANZIERT VON DER STIFTUNG  
FÜR DEUTSCH-POLNISCHE  
ZUSAMMENARBEIT AUS MITTELN  
DER BUNDESREPUBLIK DEUTSCHLAND

24. Uwagi różne

25. Opracował

tekst Grzegorz Jankowski, marzec 1997r.

imię, nazwisko, data, podpis

plany, rysunki

j. w.

imię, nazwisko, data, podpis

zdjęcia fotograficzne

j. w.

imię, nazwisko, data, podpis

miejsce przechowywania negatywów Muzeum Narodowe Rolnictwa w Szreniawie

Karta po wypełnieniu podlega ochronie na podstawie przepisów prawa autorskiego

26. Adnotacje o inspekcjach, informacje o zmianach (daty, imiona i nazwiska wypełniających)

23. Źródła ikonograficzne i fotografia (rodzaj, miejsca przechowywania, sygnatury)

27. Załączniki

4 wkładki



1. Miejscowość	2. Obiekt (nazwa jak w karcie)	3. Zawartość wkładki (nazwa obiektu lub materiału uzupełniającego)
SZYMONKÓW	Oficyna ob. dom mieszkalny	c. d.pkt. 13, rzut, zdjęcia

c.d. pkt. 13:

ELEWACJE:

el. zachodnia /frontowa/ - 7 -osiowa, ujęta w narożnikach podziałami ramowymi, część środkowa wysunięta poza lico ściany tworząc rodzaj ryzalitu pozornego, zwieńczona eliptycznym naczółkiem /szczycikiem/. Wejście zamknięte półkoliście w obramieniu z kluczem, flankowane parami pilastrów, między którymi wąskie okienka. Obecnie część środkowa na wysokość drzwi zasłonięta nową werandą; el. wschodnia - pierwotnie 7 - osiowa, obecnie od północy zasłonięta budynkiem gospodarczym, naroża zamaczone lizenami, poza tym płaska bez detali zdobniczych, obydwie elewacje wzdłużne - mają symetrycznie umieszczone na osi środkowej drzwi wejściowe; el. południowa i północna - 3-osiova z blendą okienną na osi środkowej, w partii szczytu - 2 -osiowa, dach naczółkowy, profilowane ujęcia szczytu i okien. Wszystkie elewacje pomalowane, widoczne ubytki tynku, cegieł i ślady zawilgocenia.

WNĘTRZE: układ wnętrza dwutraktowy z sienią na osi, pierwotnie przechodnią, z symetrycznie rozmieszczonymi pomieszczeniami po obu stronach, układ wnętrza niezmieniony, podzielony tylko salonik w pld.-zach. części, w sieni schody na poddasze częściowo użytkowane mieszkalnie oraz pomieszczenia po wędzarni i komórka. Obiekt w części nieużytkowany i zapuszczony /składowisko opału -półn.-wsch. część/.

Instalacje- elektryczna, odgromnikowa,ogrzewanie piecowe.

Spis zdjęć:

- |   |  |
|---|--|
| 1.el. zachodnia /frontowa/ - nowa weranda zniszczyła wejście i klasycystyczny wystrój |  |
| 2.el. południowa  | 8.wnętrze - drzwi wejściowe od zachodu, zasłonięte werandą |
| 3.el. tylna - wschodnia   | 9.j.w. - zachowany zamek                                   |
| 4.el. północna  | 10.wnętrze - schody  |
| 5.el. zachodnia - górna część ryzalitu  | 11.sień - strop  |
| 6. j. w. - detal - okno   | 12.wewnętrzna okiennica przy oknach el. zachodniej         |

7.el. wschodnia - drzwi wyjściowe na podwórko

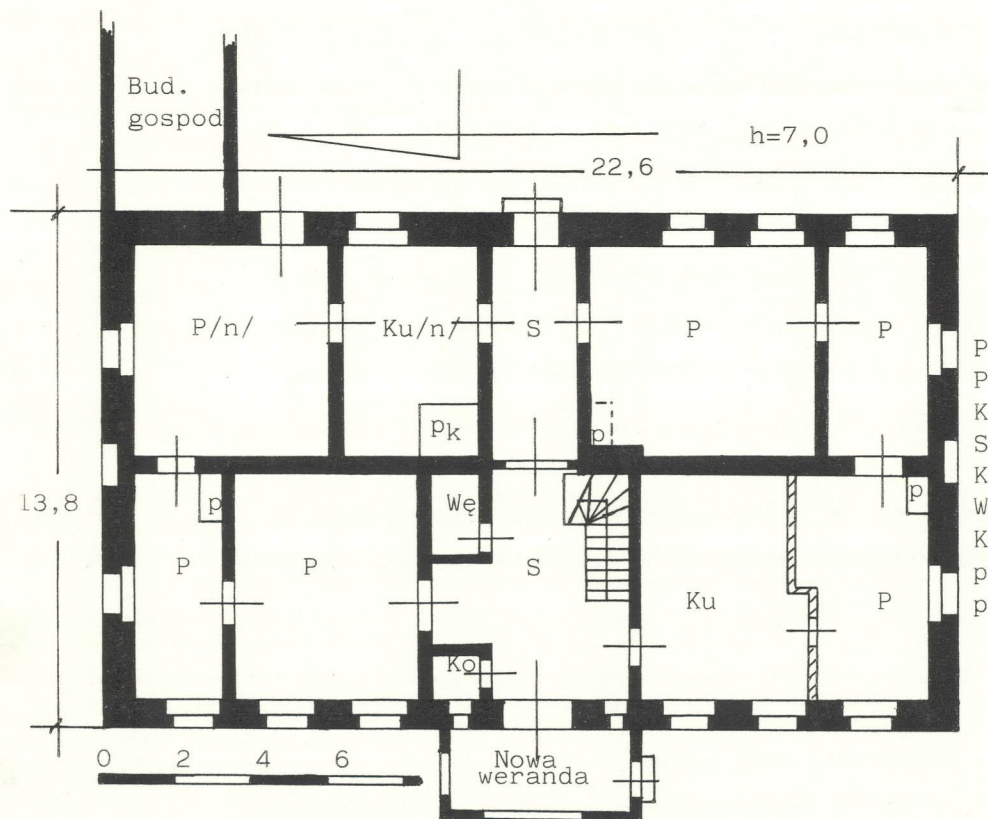
Wkładkę założył:

Grzegorz Jankowski, marzec 1997 r.

Miejsce przechowywania negatywów:

MNR w Szreniawie





- P-pokój
- P/n/-pokój nieużytk.
- Ku-kuchnia
- S-sień
- Ko-komórka
- Wę-wędzarnia
- Ku/n/-kuchnia nieużytk.
- p-piec
- p<sub>k</sub>-piec kuchenny





1. Miejscowość

SZYMONKÓW

2. Obiekt (nazwa jak w karcie)

Oficyna ob. dom mieszkalny

3. Zawartość wkładki (nazwa obiektu lub materiału uzupełniającego)

zdjęcia, plan sytuacyjny



3



4



5

Wkładkę założył:

Grzegorz Jankowski, marzec 1997r.

Miejsce przechowywania negatywów: MNR w Szreniawie





- A 1.pałac/rozebrany w 1956r./

2.oficyna ob. dom mieszkalny

3.postument/brak postaci/

4.lew na cokole

5.dom ogrodnika ze szklarnią

5a.studnia

6.budynek gospodarczy

7.stodoła

8.obora z częścią mieszkalną

9.budynek Ochotniczej Straży Pożarnej

10.nieistniejące stodoły

11.stajnia i dom mieszkalny Nr 5/6/7/8

12.budynek gospodarczy

13.budynek mieszkalno-gospodarczy Nr 1/2/3/4

14.drewniany budynek gosp. na miejscu szklarni

15.nieistniejące szklarnie

16.nowy dom mieszkalny

17.spichlerz ob. kuźnia i dom mieszkal./nieużytk./

18.obecnie przedszkole

19.nowa szkoła podstawowa i budynki szkolne

20.budynki szkolne

21.przystanek PKS

22.krzyż przydrożny

23.d.kościół ewangelicki ob. katolicki

B 24.stara zabudowa wiejska

25.dom właściciela młyna ob. niezamieszany

26.remiza strażacka ob. garaże

27.wyschnięty staw

28.gościniec /sklep spożywczy/

29.dom mieszkalny/być może majątkowy/

30.gorzelnia ob. świetlica, zlewnia mleka, punkt biblioteczny, mieszkanie

31.młyn z częścią mieszk. i spichlerzem

32.nowe obiekty magazynowe, w części na starych

33.spichlerz ob. magaz. zbożowy

34.stodoła ob. stodoła z częścią mieszkalną

35.bud. inwentarski ob. inwentarsko-mieszkalny

36.nieistniejąca stodoła

37.stodoły drewniane

38.zabudowania strażnicy



1. Miejscowość SZYMONKÓW	2. Obiekt (nazwa jak w karcie) Oficyna ob. dom mieszkalny	3. Zawartość wkładki (nazwa obiektu lub materiału uzupełniającego) zdjęcia
-----------------------------	--	---



6



7

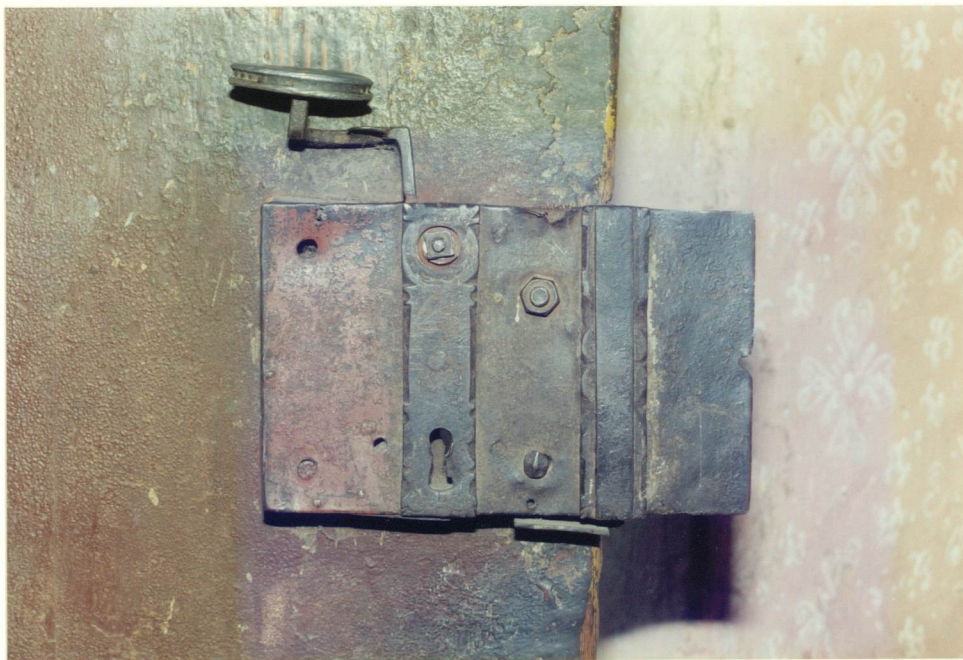


8

Wkładkę założył: Grzegorz Jankowski, marzec 1997 r.

Miejsce przechowywania negatywów: MNR w Szreniawie





9



10



1. Miejscowość SZYMONKÓW	2. Obiekt (nazwa jak w karcie) Oficyna ob. dom mieszkalny	3. Zawartość wkładki (nazwa obiektu lub materiału uzupełniającego) zdjęcia
-----------------------------	--	---



11



12

Wkładkę założył: Grzegorz Jankowski, marzec 1997 r.

Miejsce przechowywania negatywów: MNR w Szreniawie