

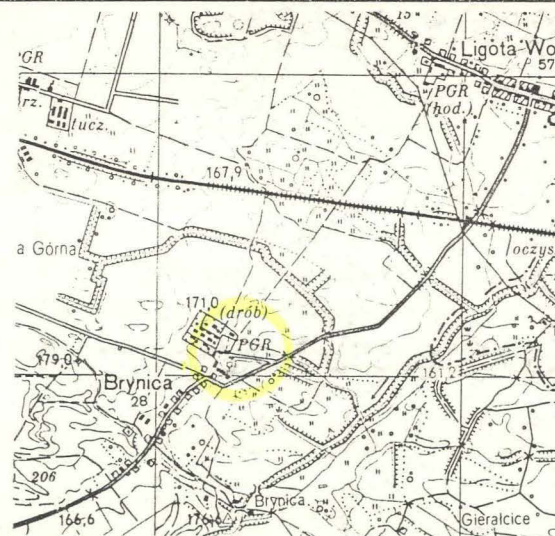
A	B	C	D	E	F	G	H	I	J	K	L	Ł	M	N	O	P	R	S	T	U	V	W	X	Y	Nr
---	---	---	---	---	---	---	---	---	---	---	---	---	---	---	---	---	---	---	---	---	---	---	---	---	----

1. Obiekt

DOM ROBOTNIKÓW FOLWARCZNYCH "7"

2. Czas powstania
1908 r.

3. Miejscowość
BRYNICA



4. Adres
Brynica nr 1-4
46-255 Wierzbica Górna
nr hipoteczny

5. Przynależność administracyjna

województwo opolskie
gmina Wolczyn

6. Poprzednie nazwy miejscowości

Brinitze

7. Przynależność administracyjna
przed 1 VI 1975

województwo opolskie
powiat Kluczbork

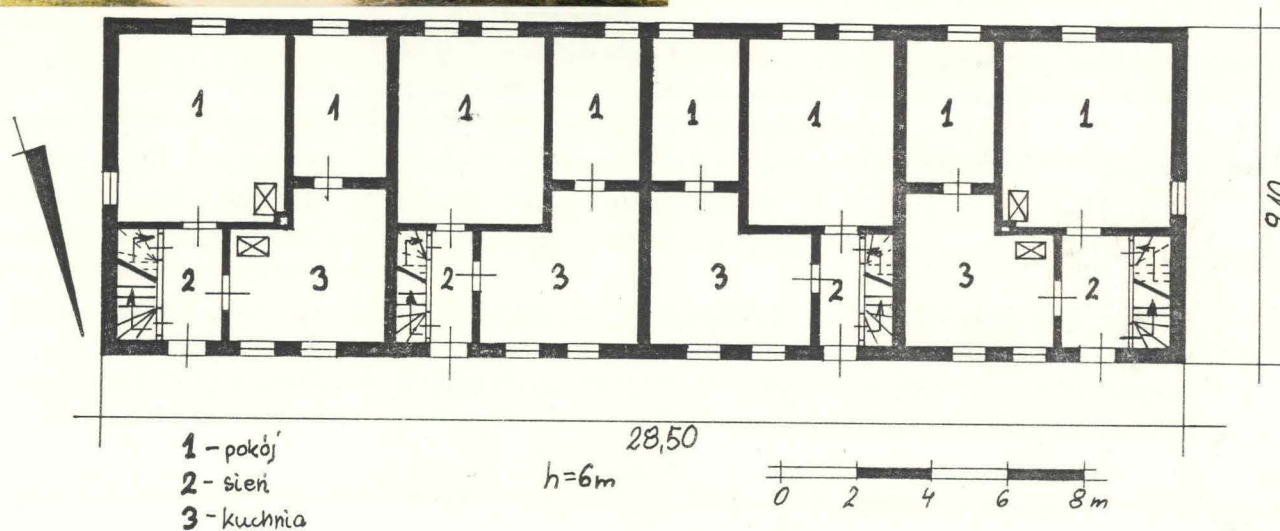
8. Właściciel i jego adres
AWRSP OT w Opolu
S-pnia Miskaniowa "Osiedle"
46-255 Wierzbica Górna

9. Użytkownik i jego adres

lokatorzy

10. Rejestr zabytków

Nr data



12. Autorzy, historia obiektu, określenie stylu

Dom mieszkalny "7" zbudowany w 1908 r. dla pracowników majątku; usytuowany obok analogicznego domu mieszkalnego "8" wzniesionego w roku 1907. Oba domy wraz z budynkami gospodarczo - inwentarskimi tworzyły niewielką kolonię mieszkaniową robotników folwarcznych. Budynki te do czasów obecnych zachowały się w dość archaicznej formie - dotychczas nie założono w nich kanalizacji; mieszkania w zasadzie zachowały dawny układ. Obecnie w budynku "7" znajdują się cztery odrębne mieszkania.

13. Opis (sytuacja, materiał i konstrukcja, rzut, bryła, elewacje, wnętrze, wyposażenie, instalacje)

Dom robotników folwarcznych "7" usytuowany jest na pd. zach. od podwórza folwarcznego w jego bezpośrednim sąsiedztwie. Elewacjami szczytowymi ustawiony na linii pn. zach. - pd. wsch. kalenicowo zwrócony do drogi wiejskiej; po wsch. stronie budynku "7" znajduje się ustawiony w jednej z nim linii dom mieszkalny "8" zbudowany w tym samym stylu.

Materiał, konstrukcja, technika:

ściany - z cegły, otynkowane;

stropy - w piwnicy strop odcinkowy, w pomieszczeniach mieszkalnych stropy belkowe z podsufitką trzcinową, tynkowane i malowane;

więźba dachowa - płatwiowo-kleszczowa na stolcach usztywniona zastrzałami, z płatwią kalenicową;

podłogi - w piwnicy posadzka ceglana, w pomieszczeniach mieszkalnych podłogi z desek, w sieni posadzka betonowa;

schody - do piwnicy betonowe oraz ceglane, na poddasze drewniane zabiegowe, schody zewnętrzne-betonowe;

okna - krosnowe oraz skrzynkowe ze ślemieniem i słupkiem, wielopolowe, otwory okienne w kształcie stojących prostokątów, ujęte w tynkowe obramienia, pierwotnie z drewnianymi zewnętrznymi okiennicami po których zachowały się jedynie zaczepy;

drzwi - deskowo-listwowo-zastrzałowe, ramowe, płycinowe i płytowe.

Rzut, kształt, bryła:

obiekt założony na rzucie wydłużonego prostokąta, częściowo podpiwniczony, jednokondygnacyjny z dwupoziomowym poddaszem, nakryty dachem naczółkowym z facjatkami w połaciach nad elewacjami wzdłużnymi; bryła zwarta prostopadłościenna; układ wnętrza niejednolity - brak wyraźnego podziału na trakty.

Elewacje:

pn. wsch. - 1-kondygnacyjna, 12-osiowa, na osiach otwory okienne i drzwiowe ujęte w tynkowe malowane obramienia, otwory drzwiowe poprzedzone betonowymi schodkami, w pn. zach. karańcu elewacji dostawiona wtórnie drewniana altanka; pod okapem na krańcu pd. wsch. metalowa data budowy 1908 r.

pd. zach. - 1-kondygnacyjna, 10-osiowa z otworami okiennymi na osiach ujętymi w obramienia jak otwory w elewacji pn. wsch.;

szczytowe pn. zach. i pd. wsch. - 2-kondygnacyjne, 1-osiowe z otworami okiennymi na osi, bez detali zdobniczych.

Wnętrze:

na parterze znajdują się cztery analogiczne mieszkania z odrębnymi wejściami, każde z mieszkań składa się z sieni, kuchni i dwóch pokoi, z sieni schody do piwnicy i na strych; w obrębie strychu wydzielone ścianami pomieszczenia.

ciąg dalszy - załącznik nr 1

14. Kubatura

1150 m³

15. Powierzchnia użytkowa

350 m²

16. Przeznaczenie pierwotne

mieszkalne

17. Użytkowanie obecne

mieszkalne

18. Prace budowlane i konserwatorskie, ich przebieg i dokumentacja

- założenie betonowych posadzek w sieniach
- wymiana częściowa stolarki drzwiowej (drzwi wewnętrzne) i okiennej
- dobudowa altanki - wiatrolapu przy mieszkaniu nr 1
- remonty doraźne wnętrza i elewacji;

19. stan zachowania (fundamenty, ściany zewnętrzne, ściany wewnętrzne, sklepienia, stropy, konstrukcje dachowe, pokrycie dachu, wyposażenie i instalacje)

- budynek zachował bryłę i układ pomieszczeń
- zdemontowane zostały okiennice zewnętrzne
- stan techniczny obiektu pogarsza się, część mieszkań zaniedbanych;

20. Najpilniejsze postulaty konserwatorskie

pożądany remont więźby dachowej i elewacji;

21. Akta archiwalne (rodzaj akt, numer i miejsce przechowywania)

24. Uwagi różne

22. Bibliografia

1. Katalog zabytków sztuki w Polsce. Woj. opolskie. Powiat Kluczbork,
t. VII, z. 4, Warszawa 1960 r.

25. Opracował

tekst **Małgorzata Jankowska 06. 1997 r.**

plany, rysunki **Małgorzata Jankowska 06. 1997 r.**

zdjęcia fotogr. **Małgorzata Jankowska 06. 1997 r.**

miejsce przechowywania negatywów **Muzeum Narodowe Rolnictwa w Szreniawie**

Karta po wypełnieniu podlega ochronie na podstawie przepisów prawa autorskiego!

23. Źródła ikonograficzne i fotografie (rodzaj, miejsca przechowywania, sygnatury)

26. Adnotacje o inspekcjach, informacje o zmianach (data, nazwisko wypełniającego)

27. Załączniki

3 wkładki

1. Miejscowość Brynica	2. Obiekt (nazwa jak w karcie) dom robotników folwarcznych "7"	3. Zawartość wkładki (nazwa obiektu lub materiału uzupełniającego) ciąg dalszy pkt 13, wykaz zdjęć, plan sytuacyjny
----------------------------------	--	---

ciąg dalszy pkt 13:

Instalacje:

elektryczna, wodna, odgromowa, ogrzewanie piecami, brak w.c.

Wykaz zdjęć:

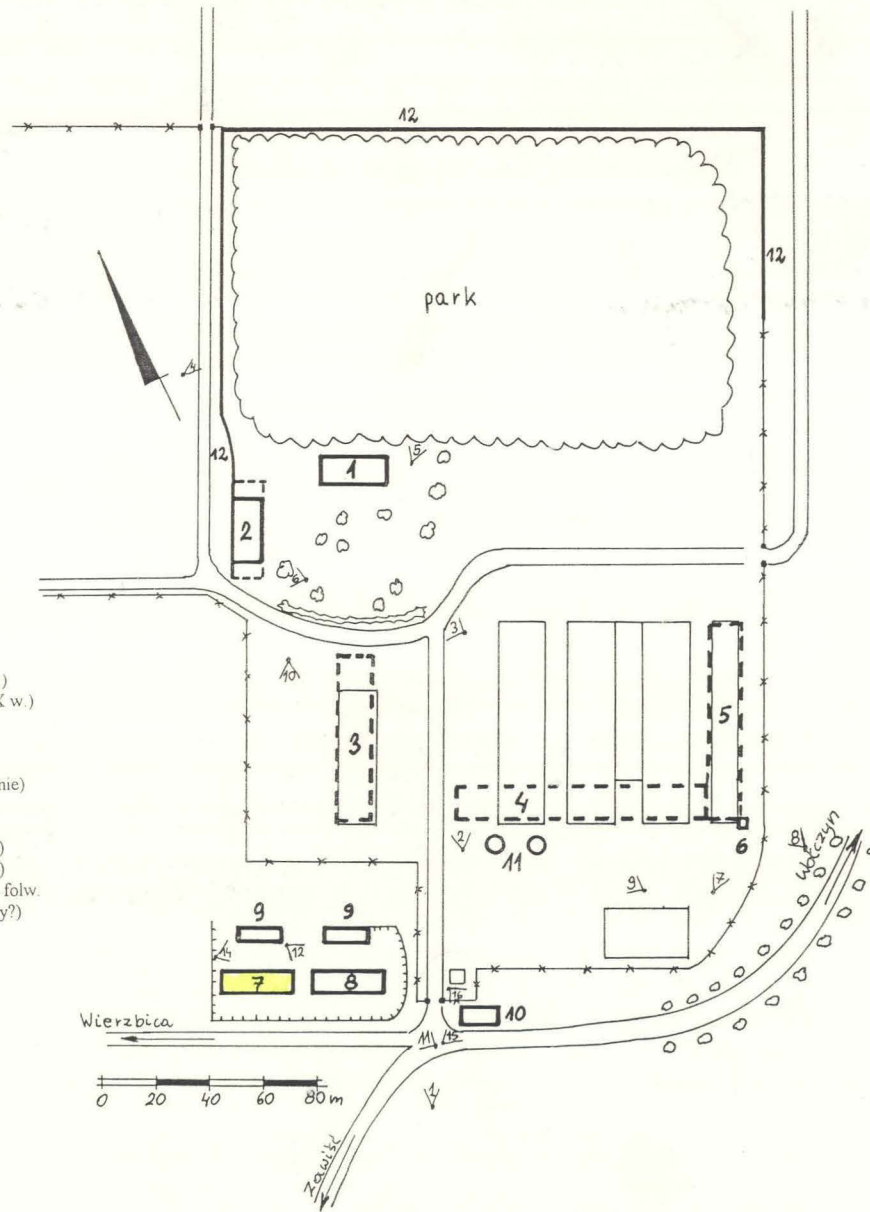
1. elewacja pn. wsch.
2. elewacja pd. zach.
3. elewacja pn. zach.
4. elewacja pd. wsch.
5. datownik w narożu elewacji pn. wsch.
6. okienko poddasza
7. okno parteru - widok od zewnątrz
8. j. w. - widok od wewnątrz
9. drzwi wejściowe - widok od zewnątrz
10. j. w. - widok od wewnątrz
11. i 12. drzwi wewnętrzne



2

- Legenda:

1. dwór ob. nieużytkowany (1 poł. XIX w.)
2. spichlerz ob. nieużytkowany (1 poł. XIX w.)
3. stajnia ob. nie istnieje
(na jej miejscu współczesny budynek)
4. obora ob. nie istnieje
(w tym miejscu trzy współczesne chlewnie)
5. stodoła przebudowana na chlewnię
6. transformator
7. dom robotników folwarcznych (1908 r.)
8. dom robotników folwarcznych (1907 r.)
9. budynki gospodarcze przy domach rob. folw.
ob. nieużytkowany
10. dom rob. folw. (adaptowany z karczmy?)
11. silosy
12. stary mur ogrodzeniowy



1. Miejscowość
Brynica

2. Obiekt (nazwa jak w karcie)
dom robotników folwarcznych "7"

3. Zawartość wkładki (nazwa obiektu lub materiału uzupełniającego)
zdjęcia



3



4



5



6



7

1. Miejscowość
Brynica

2. Obiekt (nazwa jak w karcie)
dom robotników folwarcznych "7"

3. Zawartość wkładki (nazwa obiektu lub materiału uzupełniającego)
zdjęcia



8



9



10

Wkładkę założyła: Małgorzata Jankowska 06. 1997

Miejsce przechowywania negatywów: Muzeum Narodowe Rolnictwa w Szreniawie



11



12