

A B C D E F G H I J K L Ł M N O P R S T U V W X Y Z Nr

1. Obiekt

KOŚCIÓŁ POEWANGELICKI, OBECNIE KATOLICKI,  
FILIALNY, P.W. ŚW. JANA CHRZCICIELA

2. Czas powstania

1626, 1777, 1799,  
I. 30 XX, ok. 1985.

3. Miejscowość

BISKUPICE

11. Zdjęcia, rzut, przekrój, sytuacja, orientacja



Widok ogólny od pd.



4. Adres

Biskupice

nr hipoteczny K.w.

5. Przynależność administracyjna

Województwo opolskie

powiat Kluczbork gmina Byczyna

6. Poprzednie nazwy miejscowości

Bischdorf

7. Przynależność administracyjna przed 1 VI 1975

województwo opolskie

powiat Kluczbork

8. Właściciel i jego adres Rzym.-Kat. Parafia

p.w. Nawiedzenia NMP

Polanowice 79

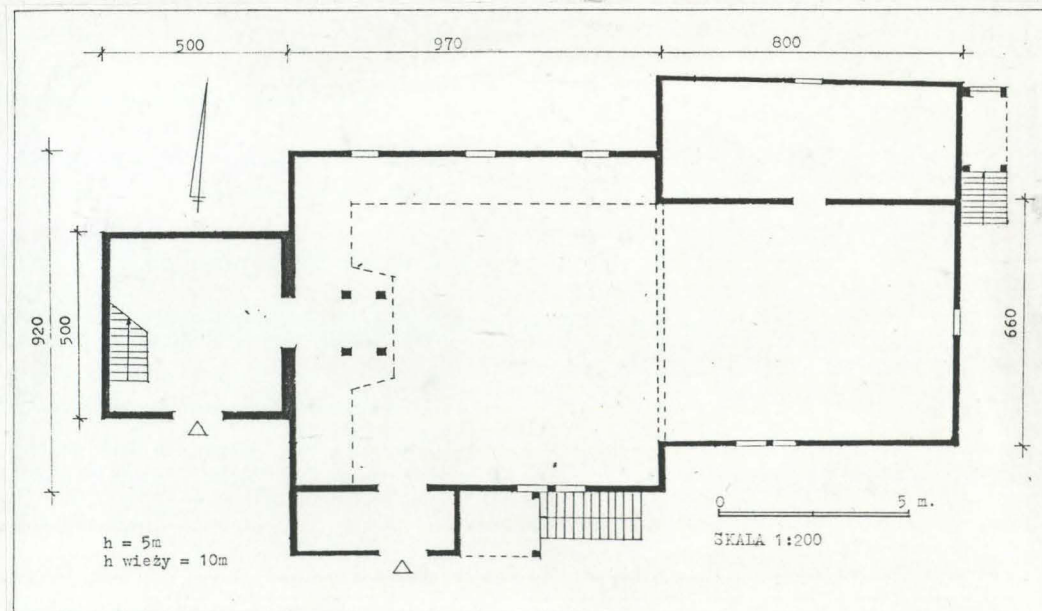
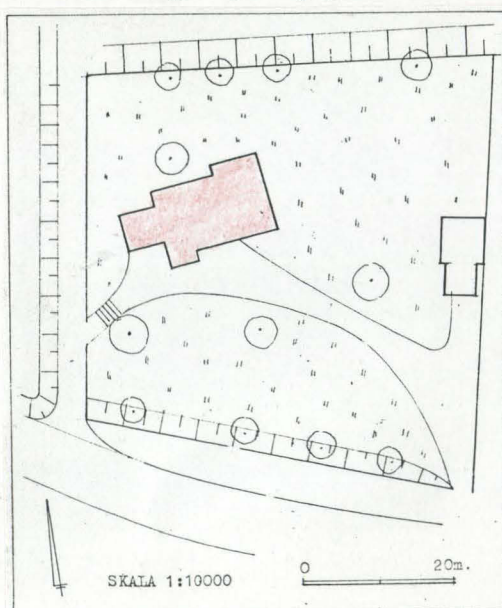
46-220 Byczyna

9. Użytkownik i jego adres

j. w.

10. Rejestr zabytków

Nr 392/58 data 01.07.1958





Pierwotnie ewangelicki, po 1945 katolicki. Poprzedni zbudowany prawdopodobnie w 1567, zniszczony w 1588. Obecny, wg inskrypcji na belce tęczowej wzniesiony w 1626 z fundacji Zygmunta von Heydebrandta i Jerzego von Pritzelwitz, zapewne przez cieślę H. Hase. Wieża dostawiona, lub remontowana w 1777. Chór muzyczny oraz prawdopodobnie empora nad kruchtą wykonane w 1784. Natomiast empora nad zakrystią w 1799. Nawa i prezbiterium restaurowane w l. 30 XX w. Wzmocniono wówczas ściany, stropy oraz więźby.

Sytuacja. Wieś położona kilka km. na pd. od Byczyny. Zabudowa skupiona wzdłuż drogi przebiegającej na osi wsch.-zach. We wsch. końcu skrzyżowanie z trasą Katowice-Poznań. Kościół usytuowany w zach. końcu wsi. (jako pierwszy budynek od tej strony), po pn. stronie drogi. Parcela o kształcie zbliżonym do trapezu, położona na nieznacznej pochyłości terenu (spadek w kierunku drogi), ogrodzona płotem drewnianym - podmurówka i słupki z bloczków betonowych. Od zach. nieutwardzona droga oraz szeroki na ok. 120 m. niezabudowany pas oddzielający Biskupice od Kochłowic. Od wsch. zabudowania sąsiedniego gospodarstwa. Od pn. skarpa opadająca stromo w dół. Poniżej łąka przecięta wąskim strumieniem (rowem) i w odległości ok. 150 m. park zespołu dworsko-folwarcznego. Świątynia usytuowana bliżej pn.-zach. narożnika parceli. W ogrodzeniu bramki od zach. i w od strony drogi w narożniku pd.-wsch. Wokół kościoła trawnik założony na rozplantowanym cmentarzu. W części wsch., na przeciw bramki neoklasycystyczna kaplica grobowa. Ponadto w obrębie działki kilka drzew - głównie lipy i dęby oraz jesion.

Materiał, konstrukcja. Zbudowany z drewna, w konstrukcji zrębowej.

Belki ociosane do przekroju prostokątnego. Wieża o konstrukcji ryglowej, niezależnej od ścian nawy. W dolnych partiach wypełnienie ceglane, tynkowane wewnątrz. Kruchta o konstrukcji sumiko-wo-łatkowej. Ściany z zewnątrz szalowane deskami, z olistwowaniem spoin. Niektóre partie ścian ustawione na podmurówce z kamienia łamanego i cegły. Strop w nawie i prezbiterium z deskowym, olistwowanym pułapem. Nad prospektem organowym beczkowe sklepienie pozorne z desek. W zakrystii, kruchcie oraz w wieży stropy belkowe nagie. Więźba o konstrukcji storczykowej. Ponadto każda krokiew podparta niskim słupem. Całość poszyta gontem. Podłogi deskowe, w przyziemiu wieży jastrych cementowy; w kruchcie płytki marmurowo-lastrykowe. Schody w wieży oraz zewnętrzne do obu łóż drewniane, drabiniaste. Okna krosnowe, drobno zagęszczone szczelinami. Drzwi do wieży, do kruchty i do nawy klepkowe (do nawy dwuskrzydłowe); do zakrystii oraz obu łóż deskowe.

Plan i bryła. Orientowany, jednonawowy. Nawa na planie prostokąta (w proporcjach zbliżonego do kwadratu). Prezbiterium węższe, prostokątne. Od zach., na osi kwadratowa wieża. Przy prezbiterium, od pn. przybudówka zakrystii, od pd., przy nawie kruchta. Obie przybudówki piętrowe. Na piętrze każdej łoża otwarta do wnętrza, dostępna zewnętrznymi schodami. Nad nawą i prezbiterium dachy dwuspadowe (nad prezbiterium dach niższy) o połaciach przykrywających obie przybudówki. Wieża trzykondygnacyjna, przykryta dachem namiotowym. Od wsch., przy prezbiterium schody do łoża nad zakrystią, w górnej partii osłonięte ścianką oraz przykryte daszkiem pulpityowym.

Elewacje zaczernione substancjami do impregnacji drewna. Elewacja zach. z wieżą na osi. Wieża podzielona deskami kapnikowymi na trzy poziomy. Na dwóch górnych poziomach, oraz po bokach, w partii korpusu niewielkie, prostokątne okienka. Elewacja wsch. zwieńczona trójkątnym szczytem. Na osi okno okrągłe, po bokach maleńkie okna prostokątne. Po prawej schody do łoża nad zakrystią. W elewacji pd. od lewej: drzwi do wieży zamknięte łukiem pełnym; prostokątne drzwi do kruchty, nad nimi prostokątne okienko; schody do łoża biegnące wzdłuż ściany nawy; w ścianie tej dwa okna o łuku odcinkowym, w układzie bliźniaczym; podobna para okien w partii prezbiterium. W elewacji pn.



<p>14. Kubatura</p> <p>930 m.<sup>3</sup></p>	<p>15. Powierzchnia użytkowa</p> <p>220 m.<sup>2</sup></p>	<p>16. Przeznaczenie pierwotne</p> <p>Kościół ewangelicki</p>	<p>17. Użytkowanie obecne</p> <p>kościół katolicki</p>
<p>18. Prace budowlane i konserwatorskie, ich przebieg i dokumentacja</p> <p>Prawdopodobnie w latach osiemdziesiątych przeprowadzono gruntowny remont. W jego wyniku wnętrze utraciło pierwotny charakter. Ściany po kryto listewkową boazerią. W ten sposób nie tylko zasłonięto li- co drewnianych belek ale również resztki znajdujących się na nich po- lichromii. Zlikwidowano lub pokryto deskami ceglana posadzkę. Usu- nięto z niej znajdującą się przed remontem w prezbiterium kamienną płytę nagrobną. Ponadto, w porównaniu ze stanem opisanym w Katalo- gu Zabytków Sztuki w Polsce (1960) brakuje zdecydowanej większości zabytkowego wyposażenia.</p> <p>Dokumentacja -teczka z kosztorysem, inwentaryzacją rysunkową oraz opisem; całość bez metryk (zbiory PSOZ); opracowania wykonane przez mgr inż. Z. Fiuka</p>		<p>19. Stan zachowania (fundamenty, ściany zewnętrzne, ściany wewnętrzne, sklepienia, stropy, konstrukcje dachowe, pokrycie dachu, wyposażenie i instalacje)</p> <p>Ogólnie stan techniczny obiektu dobry.</p> <p>Drobne prace remontowe przeprowadzane na bieżąco.</p> <p>Na deskach stropów zacieki po dawnych nieszczelnościach dachu.</p> <p>Deski pułapu stropu nadwątłone, uniemożliwiające swobodne poru- szanie się po poddaszu.</p> <p>Drewno więźby zdrowe.</p> <p>20. Najpilniejsze postulaty konserwatorskie</p> <p>Wnętrzu należy przywrócić jego pierwotny charakter. Obiekt podle- ga ścisłej ochronie konserwatorskiej.</p>	



21. Akta archiwalne (rodzaj akt, numer i miejsce przechowywania)

24. Uwagi różne

22. Biblioteka

Katalog Zabytków Sztuki w Polsce, t. VII, powiat  
kluczborski, , Warszawa 1960, s. 3-4

25. Opracował

tekst

mgr Jerzy Skarbek, październik 1999

plany, rysunki

mgr Jerzy Skarbek, paźdz. 1999, orient. w g. planu 1:10000

zdjęcia, fotografie

mgr Jerzy Skarbek, październik 1999

miejsce przechowywania negatywów u autora

KARTA PO WYPEŁNIENIU PODLEGA OCHRONIE NA PODSTAWIE PRAWA AUTORSKIEGO

26. Adnotacje o inspekcjach, informacje o zmianach (daty, imiona, nazwiska wypełniających)

23. Źródła ikonograficzne i fotografia (rodzaj, miejsce przechowywania, sygnatury)

27. Załączniki

Wkładki do karty ewidencyjnej zabytków architektury  
i budownictwa - szt. 3



1. Miejscowość

BISKUPICE

2. Obiekt

KOŚCIÓŁ FIL. P.W.  
ŚW. JANA CHRZCICIELA

3. Zawartość:

dokończenie opisu, fotografie

niewielkie, prostokątne okienka - w nawie po trzy na dwóch poziomach, w zakrystii jedno, w loży nad nią dwa.

Wnętrze w wyniku ostatniego remontu utraciło częściowo pierwotny, zabytkowy, charakter - ściany w całości pokryto listwową boazerią o jasnym kolorze. Stropy nawy i prezbiterium na jednakowym poziomie. Nad prospektem organowym sklepienie pozorne, o strzałce znacznie przewyższającej pułap stropu. W tęczy belka z datą 1626 i inskrypcją odnoszącą się do budowy. Otwory obu łóż prostokątne, wydłużone w poziomie. Nad zakrystią otwór przeszklony. W nawie od zach. chór muzyczny, na osi trójbocznie wysunięty i przechodzący w emporę przy ścianach. i pn. Chór podparty czterema wielokątnymi kolumnami o rzeźbionych głowicach. Balustrada drewniana, pełna. Ołtarz główny oraz prospekt organowy późnobarokowy (XVIII w.)

Instalacje: elektryczna.



Widok ogólny z pd.-zach.



Widok ogólny od pn.



Widok ogólny od pd.

Wkładkę założył: mgr Jerzy Skarbek, październik 1999.

Miejsce przechowywania negatywów: u autora





Elewacja zach.



Elewacja wsch.



Elewacja wsch. - fragment



Elewacja pn.

Widok z pd.-wsch



Widok od pd.



Elewacja pd.





1. Miejscowość

BISKUPICE

2. Obiekt

KOŚCIÓŁ FIL. P.W.  
ŚW. JANA CHRZCICIELA

3. Zawartość:

fotografie



Schody zewnętrzne do łóży  
nad kruchtą



Drzwi do kruchty



Drzwi do wieży



Wnętrze - nawa

Wnętrze - prezbiterium

Otwór łóży w prezbiterium



Wkładkę założył: mgr Jerzy Skarbek,  
październik 1999.  
Miejsce przechowywania negatywów:  
u autora





Wnętrze nawy - fragment



Chór



Empora



Fragment chóru i empory

Empora - fragment



Głowica słupa podtrzymującego chór



Belka tęczowa





1. Miejscowość

BISKUPICE

2. Obiekt

KOŚCIÓŁ FIL. P.W.  
ŚW. JANA CHRZCICIELA

3. Zawartość:

fotografie



Wspornik belki tęczowej



Ołtarz główny



Drzwi z nawy do kruchty



Drzwi do zakrystii

Strop nawy



Strop zakrystii



Wkładkę założył: mgr Jerzy Skarbek,  
październik 1999.  
Miejsce przechowywania negatywów:  
u autora





Wnętrze wieży - fragment



Wnętrze wieży - fragment



Wnętrze wieży - fragment



Wieżba - fragment

Strop w kruchcie



Wnętrze wieży - fragment



Wieżba - fragment

