

A

B

C

D

E

F

G

H

I

J

K

L

M

N

O

P

R

S

T

U

V

W

X

Y

Z

Nr

1662

DAWNA SZKOŁA POWSZECHNA

2.Czas powstania
przed 1848 r.

3.Miejscowość
W A R S Z A W A

4.Adres: Warszawa
ul. Vogla/Przyczółkowa
nr działki 5/2 obr. 1-05-53
KW [REDACTED]

5.Przynależność administracyjna
województwo: mazowieckie
powiat: Warszawa
dzielnica: Wilanów

6.Poprzednie nazwy miejscowości

7. Przynależność administracyjna przed 1.IV.19

województwo warszawskie
powiat: Warszawa

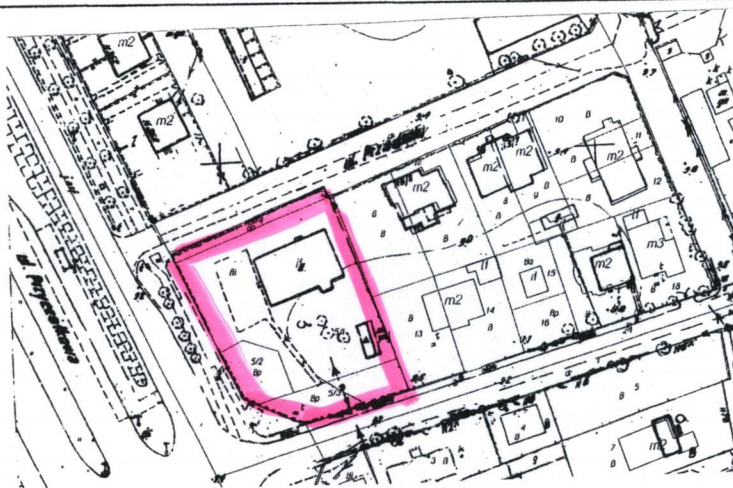
8.Właściciel i jego adres
m.st. Warszawa (dawniej Gmina- Dzielnica Wil
ul. St. K. Potockiego

9.Użytkownik i jego adres
j.w.

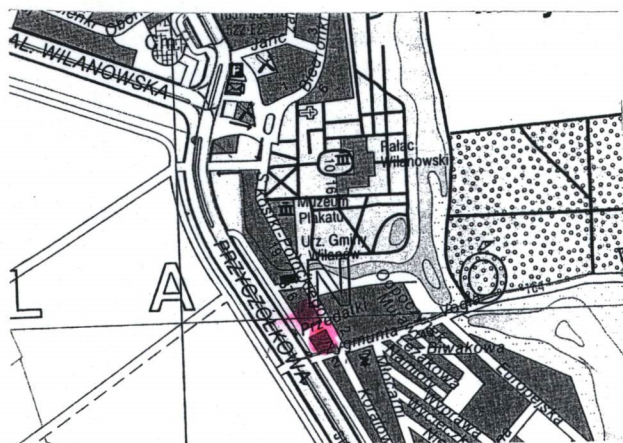
10. Rejestr zabytków



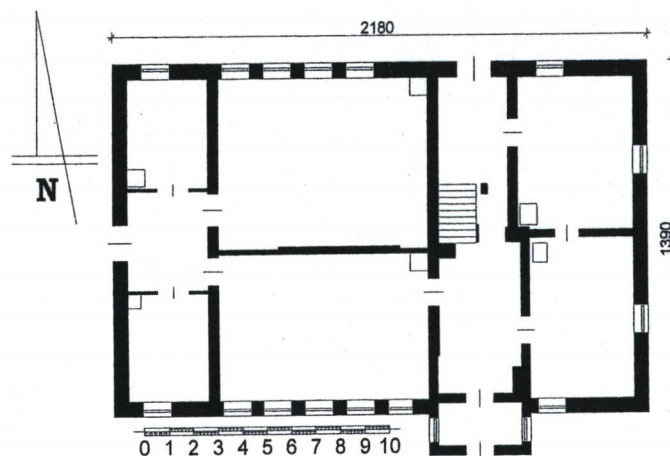
Elewacja południowa



plan sytuacyjny skala 1;1000



Plan orientacyjny skala 1; 20 000



rzut przyziemia

12. Autorzy, historia obiektu, określenie stylu

Czas powstania budynku nie jest znany. Z dokumentów archiwalnych wynika, że w 1848 r. w gminie Wilanów funkcjonowały szkoły elementarne we wsi Wilanowie i Powsinku. Natomiast z innych opracowań wynika, że budynek został zbudowany w latach 1894-96 przez hr. Ksawerego Branickiego, ówczesnego właściciela dóbr wilanowskich, jako gminna szkoła powszechna. W zamian za to właściciel dóbr mógł korzystać w czasie polowań z dóbr gromadzkich. W tym czasie we wsi mieszkali 1992 osoby, w tym 558 dzieci. We wsi, od 1816 r., działał urząd gminy, gminny sąd, a także browar i młyn parowy. Szkoła była czteroklasowa i funkcjonowała przynajmniej do 1929 r., kiedy to władze gminy podjęły decyzję o budowie nowego budynku przy ob. ul. Wiertniczej. Funkcję szkoły budynek pełnił w latach powojennych. Od ok. 1990 r. jest opuszczony.

Budynek zbudowany w stylu historyzującym.

13. Opis (sytuacja, materiał i konstrukcja, rzut, bryła, elewacja, wnętrza, wyposażenie, instalacje)

SYTUACJA

Działka, na której znajduje się dawna szkoła, usytuowana w sąsiedztwie zespołu rezydencjonalnego w Wilanowie, w kwartale ograniczonym: od półn. ul. Przedatki, od wsch. ul. St. K. Potockiego, od połud. ul. Vogla, od zach. ul. Przyczółkową. Działka na rzucie prostokąta zawarta między ul. Przedatki, Vogla i Przyczółkową. Szkoła położona w jej półn. wsch. części, zajmuje ok. 1/5 powierzchni. Budynek znajduje się w odległości ok. 30 m od ul. Vogla, do której ustawiony kalenicowo. Działka ogrodzona siatką metalową. Wejście od ul. Vogla przez metalową bramę. Od ul. Przedatki, wzdłuż ogrodzenia, rząd lip. Działka mocno zaniedbana, porośnięta głównie samosiewkami i chwastami.

MATERIAŁ, KONSTRUKCJA, TECHNIKA

Fundamenty: murowane z cegły ceramicznej.

Ściany: konstrukcyjne zewnętrzne i wewnętrzne o grub. 50 cm w układzie podłużnym, murowane z cegły ceramicznej, nietynkowane. **Ścianki działowe:** o grub. 10 i 40 cm oryginalne i wtórne murowane z cegły ceramicznej, otynkowane. Przybudówka: murowana z cegły ceramicznej; grub. ścian 40 cm

Stropy: drewniane, belkowe, z podsufitką.

Konstrukcja dachu: budynku i przybudówki drewniana, krokwiowa

Pokrycie dachu: budynku i przybudówki papa.

Posadzki, podłogi: we wszystkich pomieszczeniach podłoga deskowa.

Schody: zewnętrzne: przed przybudówką: betonowe, stopnie i podstopnie betonowe; wewnętrzne: drewniane, jednobiegowe, stopnie i podstopnie drewniane, balustrada pełna obłożona drewnianymi płytami, poręcz drewniana.

Stolarka drzwiowa: zachowana w 80 %, drewniana. Drzwi zewnętrzne: do przybudówki dwuskrzydłowe, płycinowo-ramowe, przeszklone w górnej połowie, z nadświetlem, z zewnątrz obite metalową płytą; do budynku: wtórne, metalowe, dwuskrzydłowe, o nierównych skrzydłach z nadświetlem obecnie zasłoniętym metalową osłoną. Drzwi wewnętrzne: jednoskrzydłowe, płycinowo-ramowe. Z sieni na klatkę schodową obecnie otwór drzwiowy bez skrzydeł drzwiowych z dwupoziomowym, sześciokwaterowym nadświetlem.

Stolarka okienna: w budynku i w przybudówce: drewniana, skrzynkowa. Okna dwudzielne, sześciokwaterowe z nadświetleniem. Okna z zewnątrz oraz część wewnątrz zasłonięte metalową osłoną. Okucia: zasuwnice zewnętrzne, zakrętki dźwigniowe.

RZUT

Budynek na rzucie prostokąta. Do wsch. części boku połud. dostawiona prostokątna przybudówka. Układ wnętrza: dwutraktowy, z sienią na przestrzał usytuowaną asymetrycznie, czteropasmowy. Klatka schodowa na poddasze w trakcie półn. w zach. części sieni. Układ wnętrza poddasza dwutraktowy z korytarzem pośrodku.

BRYŁA

Budynek jednokondygnacyjny z użytkowym poddaszem. Nakryty stromym dachem dwuspadowym. W połud. połaci dachowej facjatka o dachu dwuspadowym. Przybudówka niższa od budynku, kalenicą dwuspadowego dachu sięga do okapu jego dachu. Budynki niepodpiwniczone.

| | | | |
|---|---|---|--|
| <p>14.Kubatura</p> <p>Budynek: – ok. 882 m³</p> <p>Przybudówka: ok. 58 . m³</p> | <p>15: Powierzchnia użytkowa</p> <p>Budynek: ok. 294 m²</p> <p>Przybudówka: 5,80 m²</p> | <p>16. Przeznaczenie pierwotne</p> <p>Szkoła podstawowa</p> | <p>17.Użytkowanie obecne</p> <p>opuszczony</p> |
| <p>18. Prace budowlane i konserwatorskie, ich przebieg i dokumentacja (po 1945 r.)</p> <p>Brak dokumentacji. Od ok. 40 lat nieużytkowany.</p> | | <p>19.Stan zachowania (fundamenty, ściany zewnętrzne, ściany wewnętrzne, sklepienia, stropy, konstrukcje dachowe, pokrycie dachu, wyposażenie i instalacje)</p> <p>Fundamenty – stan dobry</p> <p>Ściany zewnętrzne – dobry, nieznaczne ubytki cegły</p> <p>Ściany wewnętrzne – dobry, powłoka malarska złuszczone, ubytki tynku</p> <p>Stropy – średni</p> <p>Konstrukcje dachowe – niewidoczne</p> <p>Pokrycie dachu – zły; na budynku szkoły roślinność</p> <p>Stolarka okienna – zachowana szczątkowo, zły</p> <p>Stolarka drzwiowa – zły</p> <p>Podłogi: zły, ugięte, wypaczone</p> <p>Wyposażenie : piece w stanie średnim</p> <p>20.Najpilniejsze postulaty konserwatorskie</p> <p>Generalny remont: naprawa ścian zewnętrznych i wewnętrznych, wymiana tynków, konserwacja stolarki okiennej i drzwiowej, naprawa więźby dachowej, nowe pokrycie dachowe.</p> | |

21. Akta archiwalne i źródła ikonograficzne (rodzaj, numer i miejsce przechowania)
Dobra Wilanów w; [w] Sąd Rejonowy dla Warszawy Mokotowa, al. Solidarności 58
Archiwum Gospodarcze Wilanowskie; Biuro Rządcy Dóbr, sygn. 7 i 213 a

23. Uwagi różne

24. Opracowanie karty ewidencyjnej

tekst – Iwona Sygowska maj 2006 r.

plany, rysunki – J. Miśkowiec, J. Grabowski, I. Sygowska

zdjęcia fotogr. – Iwona Sygowska sierpień 2007 r.

miejsce przechowywania negatywów – wersja elektroniczna przekazana
Stołecznemu Konserwatorowi Zabytków

KARTA PO WYPEŁNIENIU PODLEGA OCHRONIE NA PODSTAWIE
PRZEPISÓW PRAWA AUTORSKIEGO

22. Bibliografia

Wilanów wczoraj i dziś, pod red. W. Fijałkowskiego, Warszawa

26. Adnotacje o inspekcjach, informacje o zmianach (daty, imiona i

23. Źródła ikonograficzne i fotograficzne (rodzaj i miejsce przechowywania,
sygnatury)

27. Załączniki

| | | |
|---|--|--|
| 1.Miejscowość WARSZAWA 2.Dzielnica WILANÓW 3.Powiat warszawski 4.Województwo mazowieckie | 5.Obiekt (nazwa jak w karcie) DAWNA SZKOŁA PODSTAWOWA uŁ. VOGŁA/PRZYCZÓŁKOWA | 6.Zawartość wkładki (nazwa materiału uzupełniającego) OPIS OBIEKTU (cd. pkt 13) |
|---|--|--|

ELEWACJE

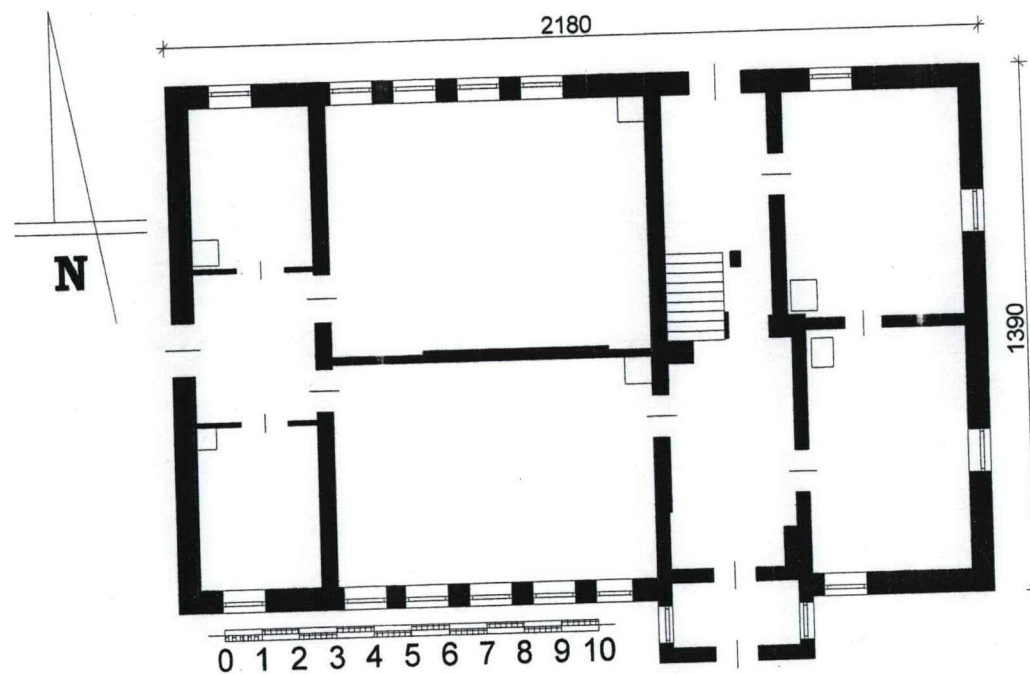
Wszystkie elewacje opracowane analogicznie. Obiega je ceglany, schodkowy gzyms koronujący, pod którym na każdej osi okiennej odcinkowe ceglane klince wieńczące otwory okienne i drzwiowe. *Elewacja frontowa (południowa)* ośmioosiowa, asymetryczna, z przybudówką na siódmej osi. W jej ścianach bocznych po jednym oknie, w ścianie frontowej (połud.) drzwi. Otwory te opracowane jak w budynku. Elewacja zachodnia (boczna) jednoosiowa – drzwi osłonięte płytą blaszaną. W centralnej partii szczytu dachu trzy okna, z których środkowe zamknięte prosto, a boczne klincem. W linii okien, w skrajanych częściach szczytu, po jednej ślepym małym otworze w kształcie trójkąta równoramiennego ustawionego pod kątem prostym, zwieńczonego małymi klincami. Elewacja północna (tylna) – sześćioosiowa, asymetryczna. Na szóstej osi od wsch. drzwi obite blachą. Elewacja wschodnia: dwuosiowa – okna. Szczyt dachu opracowany analogicznie jak szczyt zach.

WYPOSAŻENIE:

Z wyposażenia zachowane jedynie piece kaflowe znajdujące się w każdym pomieszczeniu. W dwóch pomieszczeniach na poddaszu piec o dekoracyjnie opracowanym fryzie.

INSTALACJE

Budynek posiada jedynie instalację odgromową i elektr.



H = 5.50 m

RZUT PARTERU skala 1:200

WKŁADKA DO KARTY EWIDENCYJNEJ ZABYTKÓW ARCHITEKTURY I BUDOWNICTWA ZAŁĄCZNIK NR 2

1.Miejscowość: **W A R S Z A W A**
 2.Dzielnica: **WILANÓW**
 3.Powiat: **warszawski**
 4.Województwo **mazowieckie**

5.Obiekt (nazwa jak w karcie)
DAWNA SZKOŁA
 ul. Vogla 1

6.Zawartość wkładki (nazwa materiału uzupełniającego)
fotografie



elewacja północna



elewacja zachodnia



elewacja frontowa (południowa)



elewacja frontowa – przedsionek



elewacja wschodnia



okno



drzwi

WKŁADKA DO KARTY EWIDENCYJNEJ ZABYTEKÓW ARCHITEKTURY I BUDOWNICTWA ZAŁĄCZNIK NR

1.Miejscowość: **W A R S Z A W A**
2.Dzielnica: **WILANÓW**
3.Powiat: **warszawski**
4.Województwo **mazowieckie**

5.Obiekt (nazwa jak w karcie)
DAWNA SZKOŁA
ul. Vogla 1

6.Zawartość wkładki (nazwa materiału uzupełniającego)
fotografie



więźba dachowa



schody na poddasze



wnętrze – sien



WKŁADKA DO KARTY EWIDENCYJNEJ ZABYTKÓW ARCHITEKTURY I BUDOWNICTWA ZAŁĄCZNIK NR 3

1.Miejscowość: **W A R S Z A W A**
2.Dzielnica: **WILANÓW**
3.Powiat: **warszawski**
4.Województwo **mazowieckie**

5.Obiekt (nazwa jak w karcie)
DAWNA SZKOŁA
ul. Vogla 1

6.Zawartość wkładki (nazwa materiału uzupełniającego)
fotografie - piece kaflowe

