

1. Obiekt

FORT WŁOCHY (DO 1915 R.: FORT V)
W PIERŚCIENIU ZEWNĘTRZNYM TWIERDZY WARSZAWA

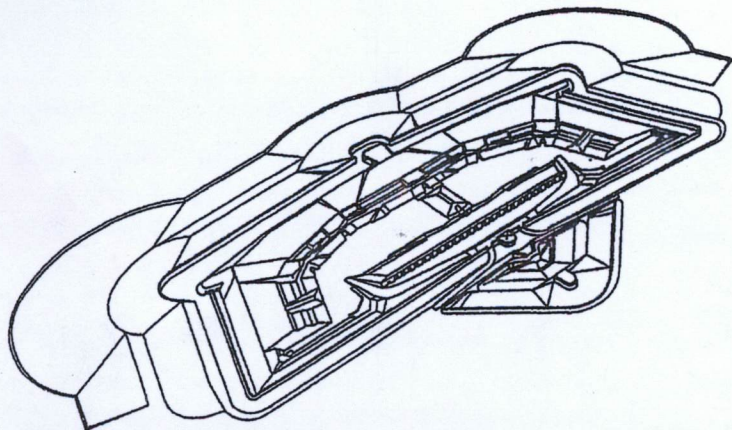
2. Czas powstania

1883-1893

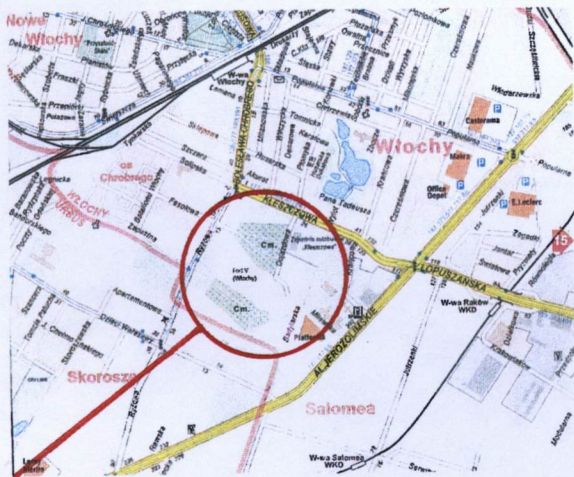
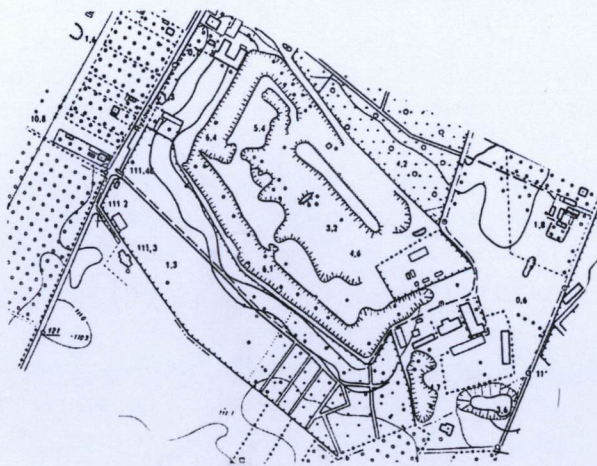
3. Miejscowość

WARSZAWA

11. Zdjęcia, rzut, przekrój, sytuacja, orientacja

Ryc.1 Widok perspektywiczny ostatniej formy historycznej
Fortu V - Włochy (wg oprac. dr inż. arch. C. Głuszka).

Ryc.2 Widok z góry (reprodukcja zdjęcia sat. z www.google.com)

Ryc.3 Orientacja (reprodukcja fragm. planu miasta z 2004 r.).
(Ilustracje na ryc. 2, 3 i 4 są zorientowane na północ).Ryc.4 Sytuacja (reprodukcja fragm. mapy sytuacyjnej z 1994 r.).
c.d. poz. 11. w załączniku nr 1.

4. Adres

ul. Fasołowa 1a
(ul. Ryżowa, ul. Dojazdowa)

nr hipoteczny

5. Przynależność administracyjna

województwo **mazowieckie**powiat **warszawski**dzielnica **Warszawa-Włochy**

6. Poprzednie nazwy miejscowości

Solipsy**- nazwa dawnej wsi**7. Przynależność administracyjna
przed 1 VI 1975województwo **warszawskie**powiat **warszawski**

8. Właściciel i jego adres

Miasto Stołeczne Warszawa
Urząd Dzielnicy Warszawa-Włochy
al. Krakowska 257
02-133 Warszawa

9. Użytkownik i jego adres

j. w. oraz**Instytut Chemii i Techniki Jądrowej**
ul. Fasołowa 1a

10. Rejestr zabytków

Nr **1A-923** data **1.06.2010**

Fort Włochy (d. Fort V), został wzniesiony w ramach pierwszego etapu budowy twierdzy pierścieniowej, rosyjskiej XIX-wiecznej Twierdzy Warszawa. Wybudowany jako fort główny, ogniowy, w zewnętrznym pierścieniu fortyfikacji stałych, jeden z pierwszych fortów głównych.

Było to dzieło artyleryjskie, zrealizowane wg projektu wzorcowego, standardowego fortu rosyjskiego opracowanego w Głównym Zarządzie Inżynierii w 1879 r.

Budowę Fortu V rozpoczęto wiosną 1883 r. od robót ziemnych przy kopaniu fos i wznoszeniu wałów, a w roku 1888 ukończono główne roboty ziemne i murowe.

Pierwotnie był to fort dwuwałowy, z zewnętrznym, niższym wałem dla piechoty i wewnętrznym, wyższym wałem dla artylerii oraz drogą międzywałową. Wały były wysokie o krótkich przedpiersiach, z trawersami na wale artyleryjskim. Fosi broniły ceglane kaponiery barkowe, czołowa i szyjowa. Koszary znajdowały się w szyi na osi fortu.

W 1892 roku przystąpiono do generalnej modernizacji fortu, w wyniku której powstał nowocześniejszy fort – bardziej płaski, co utrudniało jego lokalizację i trafienie oraz bardziej odporny na bombardowania artyleryjskie.

Pozostawiając istniejący narys przebudowano wały: w miejsce dwóch powstał jeden wał dla artylerii i piechoty, niższy, o długim przedpiersiu. Zdjęto nasypy ziemne i wzmocniono betonem ceglane sklepienia schronów podwalni, kaponier i potern. W części prawdopodobnie przebudowano je na betonowe.

Poterny - uprzednio prowadzące na drogę straży, do przestrzeni międzywałowej – zabetonowano u wylotów, jako dodatkowe schrony lub magazyny amunicji.

c.d. poz. 12 - w załączniku nr 1.

Sytuacja: Fort V - Włochy został usytuowany poza terenem zabudowanym ówczesnego miasta, w odległości ok. 8-9 km od centrum wytyczenia obu pierścieni fortecznych Twierdzy. Znajdujący się obecnie w południowo-zachodniej części Miasta St. Warszawy, administracyjnie leży na terenie Dzielnicy Włochy, w odległości około 1000 metrów na południe od stacji kolejowej Warszawa-Włochy (i dawnej linii kolejowej Kolei Warszawsko-Wiedeńskiej) oraz około 800 metrów na zachód od skrzyżowania Al. Jerozolimskich z ul. Łopuszańska, w obszarze ograniczonym ulicami: Ryżową, Kleszczową, Dojazdową, Badyłarską i Dzieci Warszawy - przy czym tzw. ul. Dojazdowa została wytyczona częściowo na koronie przeciwskarpy fosi, mniej więcej w miejscu tzw. drogi ukrytej przedstoku/glacisu, gdzie w rzeczywistości jest wąską, nierówną polną ścieżką.

Na obszarze historycznie zajmowanym przez Fort V (w obrysie przedstoku oraz dróg dojazdowych i rawelinu na zapolu), znajdują się obecnie dwie nekropolie. Na zapolu - cmentarz parafialny *Św. Teresy od Dzieciątka Jezus* we Włochach (pomiędzy dawnymi drogami dojazdowymi, poza fosą szyi fortu, m.in. na rawelinie), gdzie w otoczeniu kwater grobowych znajduje się częściowo zniszczony, pozbawiony nasypu ziemnego betonowy trytytor (a także zapewne tzw. lodownia z 1-szej ćw. XX w., obecnie w formie odnowionej kaplicy cmentarnej, oraz pomnik-mauzoleum poświęcony pamięci mieszkańców, poległych i pomordowanych w obozach hitlerowskich i stalinowskich). Na przedpolu - cmentarz parafialny *Św. Józefa* w Ursusie (na glacisie obu czoł fortu). Oba cmentarze są ogrodzone siatką na stalowych słupkach i prefabrykowanym, betonowym ogrodzeniem.

Wschodnią połowę budowli koszar szyjowych (i zabudowany dziedziniec przed nią), użytkuje Doświadczalna Stacja Radiacyjnego Utrwalania Płodów Rolnych (placówka Instytutu Chemii i Techniki Jądrowej), której teren jest wydzielony ogrodzeniem i dozorowany.

Z fortem sąsiadują (poza w/w cmentarzami przylegającymi bezpośrednio z dwóch stron - od północy i południa): od płn.wschodu – zabudowa jednorodzinna i dalej zajezdnia autobusowa „Kleszczowa”, od wschodu i pld.wschodu – zabudowa jednorodzinna, substandardowe budynki gospodarczo-usługowe, ulica Badyłarska, za nią skład budowlany „Platforma” oraz obiekty biurowo-przemysłowe i stacja benzynowa przy Al. Jerozolimskich; od zachodu – pojedyncze zabudowania mieszkalne, gospodarczo-usługowe i ulica Ryżowa.

Obszar historycznie zajmowany przez Fort V jest obecnie poprzegradzany, z wydzielonymi częściami o odmiennym przeznaczeniu. Zasadnicza część jest tylko od strony ul. Ryżowej nie ogrodzona, z pozostałych trzech stron otoczona ogrodzeniami z prefabrykowanych płyt betonowych i z siatki na słupkach. Do wnętrza fortu, od strony ul. Fasolowej, prowadzi obecnie droga o nawierzchni utwardzonej betonowymi płytami, po pochylni zapewne dawnej fortecznej drogi dojazdowej od zachodu.

(Lokalizację poszczególnych elementów wewnątrz fortu opisano w załącznikach).

Materiał, konstrukcja, technika: Zasadniczym materiałem konstrukcyjnym jest ziemia, z której uformowano profilowane, odarniowane nasypy wałów i skarpy fosi. Murowane z cegły i kamienia, betonu i stali budowle podwalni są jego wyposażeniem. Całość stanowiła złożony zespół wyspecjalizowanych urządzeń i konstrukcji – elementów o różnych funkcjach, skomponowanych w celu wypełnienia zadań trwałej obrony w warunkach wojennych, przy zapewnieniu optymalnych warunków bytowania i walki jego załozde.

(Materiał i konstrukcję poszczególnych budowli murowych opisano w załącznikach).

c.d. poz. 13 - w załączniku nr 2.

<p>14. Kubatura</p> <p>Q = 12.500 m³</p> <p>łącna kubatura zachowanych budowli murowych (bez nasypów)</p> <p><i>/tylko koszary i zachowana część tradytora/</i></p>	<p>15. Powierzchnia użytkowa</p> <p>P = 1.300 m²</p> <p>łącna powierzchnia zachowanych budowli murowych</p> <p><i>/tylko koszary i zachowana część tradytora/</i></p>	<p>16. Przeznaczenie pierwotne</p> <p>wojskowe / obronne</p> <p>(dzieło artyleryjskie)</p>	<p>17. Użytkowanie obecne</p> <p>gospodarczo - magazynowe</p> <p>(częściowo nie użytkowane)</p>
<p>18. Prace budowlane i konserwatorskie, ich przebieg i dokumentacja</p> <p>W ciągu ostatnich kilku dekad wybudowano kilkanaście mniejszych i większych obiektów: baraków, magazynów, wiat, garaży, ziemianek, różnej wielkości i z różnego materiału. Zasypano fosy w lewej szyi i w lewym barku, powtórnie przekształcono część form ziemnych oraz zniwelowano przedstok (glacis).</p> <p>Pomieszczenia budowli koszar częściowo wykorzystywano przez jednostkę wojskową. Obecnie koszary są użytkowane w części przez naukowy ośrodek badawczy. Pozostała część koszar jest opuszczona i niezabezpieczona przed dostępem osób trzecich.</p>		<p>19. Stan zachowania (fundamenty, ściany zewnętrzne, ściany wewnętrzne, sklepienia, stropy, konstrukcje dachowe, pokrycie dachu, wyposażenie i instalacje)</p> <p>Układ funkcjonalno-przestrzenny ostatniej formy historycznej fortu zachowany w dość dużym stopniu. Nie zachowały się: fosa i wał lewego barku oraz fosa i wał lewej szyi; rawelin; murowana przeciwskarpa w fosach czół; mur Carnota i krata forteczna w fosach barków i szyi; kaponiery barkowe, czołowa-główna i szyjowa; schrony podwalni i poterny z przelotniami (również nasypy nie zachowanych podwalni).</p> <p>Stopień zachowania umocnień ziemnych, mających raczej czytelny narys oraz w różnym stopniu rozmyte i wtórnie przekształcone profile z ubytkami, jest dość duży.</p> <p>Stan techniczny umocnień ziemnych, wymagający restauracji i uzupełnień, jest ogólnie średni i mierny. Pierwotnie wyprofilowane i odarniowane formy ziemne są obecnie w wielu miejscach zdestruowane wskutek działalności człowieka. Nakładają się na to zagrożenia spowodowane niekontrolowanym przyrostem zieleni o destrukcyjnym działaniu oraz wzmożoną erozją substancji ziemnej.</p> <p>Generalnie stopień zachowania (SZ) Fortu V - Włochy (form ziemnych i budowli murowych) jest nieduży, ok. 55 %, a jego stan techniczny (ST) jest średni.</p> <p><i>Stopień zachowania i stan techniczny poszczególnych zachowanych budowli murowych opisano w załącznikach nr: 8b i 9a.</i></p>	
		<p>20. Najpilniejsze postulaty konserwatorskie</p> <p>Obiekt reprezentuje w części istotne wartości historyczno-techniczne i krajobrazowe.</p> <p>Objąć ochroną prawną - wpis do rejestru zabytków.</p> <p>Przeprowadzić uproszczone badania archeologiczne dla uściślenia narysów i profili ziemnych, pierwotnych poziomów dziedzińców. Uzupełnić ubytki, uczytelnić narysy i profile wałów.</p> <p>Opracować wytyczne konserwatorskie do projektu zagospodarowania.</p> <p><u>Prace prowadzić i realizować w uzgodnieniu z Urzędem Konserwatorskim, ściśle wg projektu architektoniczno-konserwatorskiego.</u></p> <p><i>Najpilniejsze postulaty konserwatorskie dla poszczególnych zachowanych budowli murowych opisano w załącznikach nr: 8b i 9a.</i></p>	

21. Akta archiwalne (rodzaj akt, numer i miejsce przechowywania)

22. Bibliografia

Bogdanowski J., Holcer Z., Kornecki M., *Słownik terminologiczny architektury obronnej*, ODZ, Warszawa, 1994.

Głuszek C., Molski P., *Studium ochrony i zagospodarowania systemu fortecznego XIX-wiecznej Twierdzy Warszawa...*, dla Zarządu m.st. Warszawy, Warszawa 1997.

Głuszek C., *Twierdza Warszawa we współczesnej strukturze miasta*, praca doktorska na Wydziale Architektury P.W., Warszawa 1998.

Królikowski L., *Twierdza Warszawa*, Warszawa 2002.

„*Monografia – Gmina Warszawa Włochy*”, autor zbiorowy, Warszawa 2002.

23. Źródła ikonograficzne i fotograficzne (rodzaj, miejsce przechowywania, sygnatury)

24. Uwagi różne

Rzuty opracowano na podstawie własnych pomiarów terenowych.

Uzupełniające pomiary: Piotr Kordek, kwiecień/listopad 2006 r.

Wykonano z funduszy

25. Opracował:

Miasta Stołecznego Warszawy

tekst

Piotr Kordek na podstawie dostępnej bibliografii, XII 2006.

plany, rysunki

Cezary Głuszek, Piotr Kordek, XI 2006.

zdjęcia fotogr.

Piotr Kordek, IV-XI 2006 i III-VI 2007.

miejsce przechowywania negatywów

Archiwum autora (fotografie w zapisie cyfrowym)

KARTA PO WYPEŁNIENIU PODLEGA OCHRONIE NA PODSTAWIE PRZEPISÓW PRAWA AUTORSKIEGO I

26. Adnotacje o inspekcjach, informacje o zmianach (daty, imiona i nazwiska wypełniających)

27. Załączniki

Liczba załączonych wkładek: szesnaście sztuk.

Załączniki nr: 1, 2, 3, 4, 5, 6, 7, 8a, 8b, 8c, 8d, 8e, 9a, 9b, 9c i 10.

1. Miejscowość..... m. st. Warszawa	4. Obiekt (nazwa jak w karcie)	5. Zawartość wkładki (nazwa materiału uzupełniającego)
2. Dzielnica..... Warszawa - Włochy	Fort Włochy (do 1915 r.: Fort V)	c.d. poz. 12 – Autorzy, historia obiektu, określenie stylu
3. Województwo..... mazowieckie	w pierścieniu zewnętrznym Twierdzy Warszawa	c.d. poz. 11 – Zdjęcia, rzut, przekrój, sytuacja, orientacja

c.d. poz. 12 – Autorzy, historia obiektu, określenie stylu

Ze względu na to, iż schrony oraz poterny się nie zachowały, trudno stwierdzić w jakim zakresie roboty murowe i betonowe zostały zrealizowane. Modernizację fortu zakończono około 1900 roku. W tym czasie lub nieco później (podobnie jak w przypadku Fortu VII – Zbarż), od strony zapola, na osi fortu poza fosą części szyjowej wzniesiono dzieło obronne na planie trójkąta - rawelin ziemny z umieszczonym osiowo betonowym tradytorem do obrony międzypól.

Trudno też jednoznacznie stwierdzić, kiedy wybudowano tzw. lodownię, czyli magazyn do przechowywania żywności, budowlę częściowo zagłębioną w ziemi, prawdopodobnie w 1-szej ćwierci XX wieku, już po utracie istotnych parametrów i właściwości bojowych fortu.

Po 1909 roku, gdy dowództwo rosyjskie podjęło decyzję o likwidacji fortów warszawskich, wyprowadzono z Fortu V (Włochy) załogę wojskową, wyniesiono ruchomości, pozostawiając jedynie wartość przy zabudowaniach. Wkrótce rozpoczęto przygotowania do wysadzenia w powietrze urządzeń obronnych fortu i przeprowadzono częściowo rozbiórkę budowli murowych. Wyglądało to zapewne tak, że zdejmowano nasypy ziemne nad budowlami podwalni, umieszczano ładunki wybuchowe w wykutych wnękach w ścianach podwalni (zachowane do dziś i widoczne są wykute otwory w ścianach koszar, poterny i tradytora), i następnie ładunki wybuchowe detonowano. Trudno stwierdzić czy właśnie wtedy wysadzono schrony podwalni z poternami oraz kaponiere i częściowo tradytor, które to obiekty obecnie są już bądź nie zachowane bądź częściowo w ruinie. Na początku 1914 roku zaprzestano dalszego wysadzania umocnień, które jesienią tego roku wykorzystano w obronie miasta przed niemieckim atakiem. W 1915 roku wojska rosyjskie opuściły Warszawę. Zachowane budowle przejęły wojska kajzerowskich Niemiec wykorzystując w znikomym jednak stopniu koszarę podczas trzyletniej okupacji.

W okresie międzywojennym, poza obrysem fos, założono dwa cmentarze: starszy na zapole i nieco młodszy na przedpolu. Wówczas rozpoczęto na szeroką skalę prace przy przekształcaniu form ziemnych oraz prace budowlane wokół fortu, m.in. przy ul. Fasolowej wzniesiono budynek mieszkalny. We wrześniu 1939 roku Fort V - Włochy nie odegrał żadnej roli w obronie Warszawy. W okresie okupacji hitlerowskiej w forcie schronienie znajdowali okoliczni mieszkańcy.

Po II Wojnie Światowej na terenie fortu kontynuowano zasypywanie fosy i niwelację wału w lewym barku, przekształcono część form ziemnych oraz zdeformowano glacis - w związku z lokalizacją kwater grobowych na przedstoku. Zrealizowano współczesną zabudowę, głównie prowizoryczną o funkcjach magazynowo-składowych, w tym częściowo na dziedzińcu koszar zespół kontenerów dwupoziomowych wraz z towarzyszącym zagospodarowaniem o cechach degradujących walory zabytkowe i krajobrazowe. Pierwotny, historyczny obszar fortu został podzielony na kilka części, o odmiennym przeznaczeniu i funkcji, które wydzielono różnego typu ogrodzeniami.

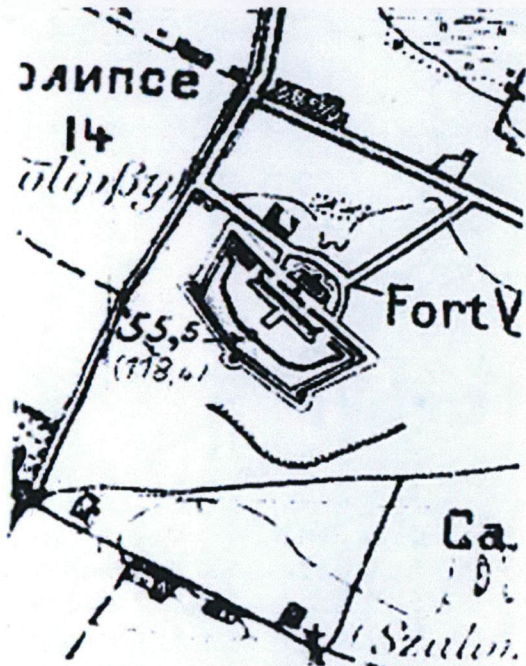
Obecnie tereny fortu (w obrębie fosy) wraz z obiektami stanowią własność Miasta St. Warszawy. Zachowana budowla koszar szyjowych, mimo dość dobrego stanu technicznego, z roku na rok ulega coraz większej destrukcji. Zagroženiem dla całości fortu jest postępująca erozja form ziemnych, woda niszcząca stoki suchej fosy i ceglane mury koszarowca, oraz niekontrolowany przyrost dzikiej zieleni. Teren fortu (w obrębie fosy) jest w większości opuszczony, tylko w niedużej części jest zagospodarowany i użytkowany przez naukową instytucję badawczą, ze współczesną zabudową, głównie prowizoryczną, w części trwałą i substandardową.

Fort V – Włochy jest przykładem zmodernizowanej fortyfikacji stałej z 4 ćw. XIX w. szkoły rosyjskiej, fortu głównego-ogniowego w systemie fortowym – ześrodkowanym w twierdzy pierścieniowej. Ceglany detal architektoniczny z użyciem form historyzujących. Zachowany w niedużym stopniu fort, m.in. z częściowo zrujnowanym, betonowym tradytorem, prawdopodobnie jednym z dwóch obecnie pozostałych w fortach Twierdzy Warszawa (drugi, gorzej zachowany jest w Forcie VII – Zbarż).

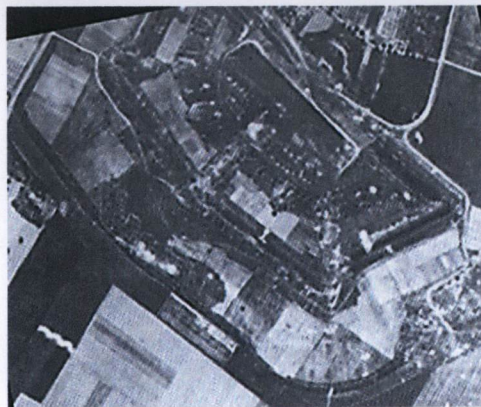
Uwaga : Historię Fortu V – Włochy opracowano na podstawie i przy wykorzystaniu informacji zawartych w literaturze fachowej (patrz w karcie zasadniczej: poz.22 – Bibliografia).

Wkładkę założył.....**Piotr Kordek, grudzień 2006 / czerwiec 2007.**

Miejsce przechowywania negatywów:**archiwum autora**



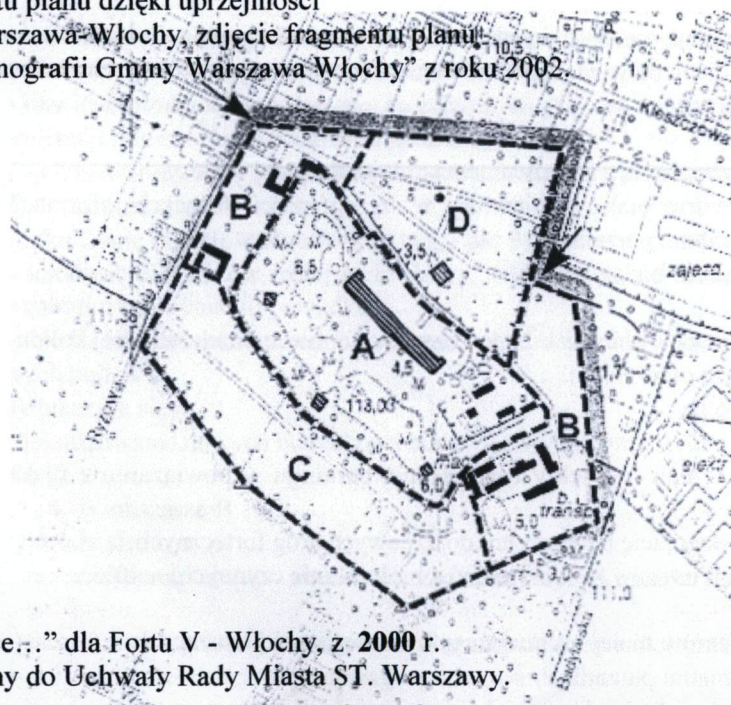
Ryc.5 Okolice Fortu V na niemieckim planie z 1914 roku, (reprodukcja fragmentu planu dzięki uprzejmości Urzędu Dzielnicy Warszawa-Włochy, zdjęcie fragmentu planu zamieszczono w „Monografii Gminy Warszawa Włochy” z roku 2002.



Ryc.6 Fort V w 1945 roku (reprodukcja zdjęcia dzięki uprzejmości archiwum Urzędu Dzielnicy Warszawa-Włochy).



Ryc.7 Fort V w 1947 roku (reprodukcja zdjęcia dzięki uprzejmości Archiwum Wojskowego Ośrodka Geodezji i Teledetekcji).



Ryc.8 „Ustalenia wiążące...” dla Fortu V - Włochy, z. 2000 r. Załącznik graficzny do Uchwały Rady Miasta ST. Warszawy.



Ryc.9 Fort V – Włochy w 2005 roku (reprodukcja zdjęcia satelitarnego z www.google.earth).

1. Miejscowość..... m. st. Warszawa	4. Obiekt (nazwa jak w karcie)	5. Zawartość wkładki (nazwa materiału uzupełniającego)
2. Dzielnica..... Warszawa - Włochy	Fort Włochy (do 1915 r.: Fort V)	c.d. poz. 13 – Opis
3. Województwo..... mazowieckie	w pierścieniu zewnętrznym Twierdzy Warszawa	c.d. poz. 11 – Zdjęcia, rzut, przekrój, sytuacja, orientacja

c.d. poz. 13 – Opis

Rzut / Narys: Dzieło fortyfikacyjne o narysie bastionu - w swej ostatniej, historycznej formie jednowałowe - z ziemnym rawelinem wyposażonym w tradytor.

Niski wał forteczny o długich stokach przedpiersi, w czołach i barkach przeznaczony był dla piechoty i dla ciężkiej artylerii, w szyi jeszcze niższy pełnił rolę głównie osłonową. Na wałach znajdowały się drogi wałowe, ławy dla artylerii z trawersami (poprzecznicami) nie przewyższającymi przedpiersia, ławki strzeleckie dla piechoty i wjazdu (pochylnie). Pod wałem artyleryjskim pierwotnie zlokalizowano, symetrycznie rozmieszczone, nie zachowane obecnie budowle podwalni: schrony z poternami prowadzącymi do kaponier (oraz w pierwotnej formie fortu dwuwałowego – z poternami prowadzącymi na drogę straży w przestrzeni międzywałowej). Wały w większości zachowane, częściowo zdeformowane, ze znacznymi ubytkami w miejscach nieistniejących podwalni, w lewym barku zniwelowane. W szyi zlokalizowane są ceglane koszary. Nasyp nad koszarami zamykał od zapola wnętrze dziedzińca głównego, pierwotnie przedzielone na dwie części nasypem poterny na osi fortu. Przed koszarami podłużna rampa, pośrodku której zachowana obecnie studnia.

Fort otoczony pierwotnie suchą fosą (rowem fortecznym) – obecnie w większości zachowaną (prawdopodobnie z murowanymi przeciwskarpami czoł, obecnie niezachowanymi lub zasypanymi). Elementy pierwotnej obrony fosi to zapewne cztery kaponiere oraz mur Carnota i krata forteczna. Dwie barkowe półkaponiere (skarpowe, umieszczone na styku barków i czoł) – obecnie zachowane są widoczne, niewielkie betonowe i gruzobetonowe pozostałości, zapewne relikty potern do półkaponier lewego i prawego barku. Kaponiera główna (czołowa, skarpowa na osi fortu) – obecnie zachowane są widoczne, niewielkie betonowe i ceglane pozostałości, zapewne relikty poterny do kaponier głównej. W części szyjowej zapewne istniała kaponiera szyjowa wraz z murem Carnota i kratą forteczną (biorąc pod uwagę bliźniacze forty: IV-Chrzanów, VI-Okęcie i VII-Zbarż) – jednak obecnie brak jakichkolwiek widocznych reliktyw.

Wokół fosi czoł i barków, dla wzmocnienia obrony przedpola, zaprojektowano przedstok (glacis), którego nasyp optycznie zmniejszał wysokość widocznych dla przeciwnika fragmentów wałów – obecnie w zasadzie nie zachowany, przed lewym barkiem zniwelowany, przed czołem i prawym barkiem mocno zdeformowany.

Do fortu prowadziły, od strony szyi i prawego barku, dwie drogi dojazdowe (kontrolowane m.in. przez tradytor), których pochylnie oraz zapewne dwie bramy wjazdowe były brnione z kaponier szyjowej. Właściwą komunikację wewnątrz fortu zapewniał system dziedzińców, dróg i wjazdów. Dwa wjazdy, po obu stronach kaponier szyjowej, na dziedzińcach przed koszarami. Stąd pochylniami po obu stronach koszar na dziedzińca główny. Z budowli koszar do przestrzeni dziedzińca głównego dostęp również poprzez poternę w nasypie, który przedzielał dziedzińca główny na dwie części. Komunikacja z dziedzińca głównego do kaponier zapewniona była bezpośrednio poprzez schrony podwalni oraz poterny.

Kompozycja fortu zwarta, geometryczna, zamknięta, z czytelną osią symetrii założenia.

Zachowane obecnie (w mniejszym lub większym stopniu), widoczne pierwotne budowle murowe fortu zgrupowano następująco:

Bud.1;1p;S.Koszary /szyjowe/ z Poterną i Studnia - zachowane, patrz w zał. 8a/8b/8c/8d/8e, Bud.2.Tradytor - częściowo zachowany, patrz w zał. 9a/9b/9c.

Ponadto: istnieją widoczne, szczątkowe pozostałości w formie nieznacznie wystających z ziemi bloków ceglanych i betonowych – są to zapewne relikty nie zachowanych budowli, prawdopodobnie schronów podwalni lub potern prowadzących do kaponier lewego i prawego barku oraz do kaponier głównej, patrz w zał. 10.

(Rzuty poszczególnych budowli murowych opisano w załącznikach).

UWAGA: Zachowane budowle murowe oznaczono na sytuacji (patrz ryc.22 w załączniku nr 4) oraz na planie sytuacyjnym (patrz ryc.32 w załączniku nr 6).

Numerację i podział budowli murowych przyjęto w opisie w sposób wyłącznie porządkowy.

UWAGA: Elementy obronne, w tym: formy ziemne i budowle murowe, oznaczono na planie, z odtworzeniem ostatniej formy historycznej obiektu (patrz ryc.18 w załączniku nr 3).

Wkładkę założył.....**Piotr Kordek, grudzień 2006 / czerwiec 2007.**

Miejsce przechowywania negatywów:**archiwum autora**

Foto na ryc.10,11,12,13 – VI 2007.

c.d. poz. 13 – Opis

Bryła: Fort jednowałowy otoczony suchą fosą. Stoki wałów darniowane. Układ przestrzenny fortu symetryczny. Jego zachowane budowle murowe są niepodpiwniczone, jednokondygnacyjne. Budowla koszar ukryta pod profilowanym nasypem ziemnym, budowla trytytora współcześnie pozbawiona nasypu ziemnego. Obecnie nad fortem górują szpalery drzew wzdłuż fosy.

(Bryły poszczególnych budowli murowych opisano w załącznikach).

Elewacje: Stanowią darniowane stoki wałów. Pod nachylonymi płaszczyznami wału widoczna od strony szyi, fasada koszar szyjowych z ceglanym detalem architektonicznym.
(Elewacje poszczególnych budowli murowych opisano w załącznikach).

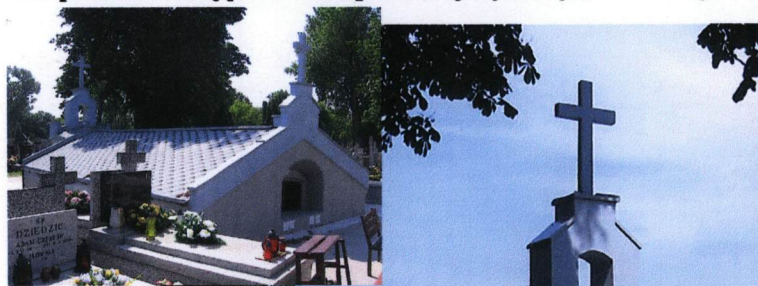
Wnętrza: Dziedzińce o nawierzchni gruntowej (pierwotnie brukowanej), obecnie częściowo utwardzonej. Dziedziniec główny fortu, pierwotnie dzieliła na dwie części poterna w ziemnym nasypie – nie zachowana obecnie. Znaczne ubytki wału obronnego w miejscu schronów podwalni. Częściowo zasypała i zakrzewiona fosa sucha /rów forteczny/, o czytelnym narysie i częściowo zniekształconych profilach.

(Wnętrza poszczególnych budowli murowych opisano w załącznikach).

Wyposażenie: Zachowane koszary szyjowe z poterną, studnia oraz częściowo zachowany, betonowy trytytor od zapola (jeden z dwóch zachowanych w Twierdzy Warszawa).
(Wyposażenie poszczególnych budowli murowych opisano w załącznikach).

Instalacje: Pierwotna studnia czerpalna przed koszarami. Współczesne ujęcia wody w części wschodniej. Instalacje odwodnieniowa i drenażowa: brak danych.
(Instalacje poszczególnych budowli murowych opisano w załącznikach).

c.d. poz. 11 – Zdjęcia, rzut, przekrój, sytuacja, orientacja



Ryc.11



Ryc.12



Ryc.13

Ryc.10 Zapewne tzw. „lodownia”, usytuowana na zapole fortu, obecnie przekształcona w kaplicę cmentarną. Widok od południa.

Ryc.11 Widok od północy.

Ryc.12 Pomnik-mauzoleum poświęcony pamięci mieszkańców, poległych i pomordowanych w obozach hitlerowskich i stalinowskich.

Ryc.13 Murowane słupy d. głównej bramy wjazdowej na teren fortu (na zakończeniu ulicy Fasolowej), widoczna dawna forteczna droga dojazdowa od zachodu.

1. Miejscowość..... m. st. Warszawa	4. Obiekt (nazwa jak w karcie)	5. Zawartość wkładki (nazwa materiału uzupełniającego)
2. Dzielnica..... Warszawa - Włochy	Fort Włochy (do 1915 r.: Fort V)	
3. Województwo..... mazowieckie	w pierścieniu zewnętrznym Twierdzy Warszawa	c.d. poz. 11 – Zdjęcia, rzut, przekrój, sytuacja, orientacja

c.d. poz. 11 – Zdjęcia, rzut, przekrój, sytuacja, orientacja



Ryc.14 Fosa prawej szyi. Widok od str. prawego barku.



Ryc.16 Fosa prawego barku. Widok na północ z dna fosi, od strony nie zachowanej kaponiery barkowej.



Ryc.15 Fosa prawego barku. Widok od str. szyi.

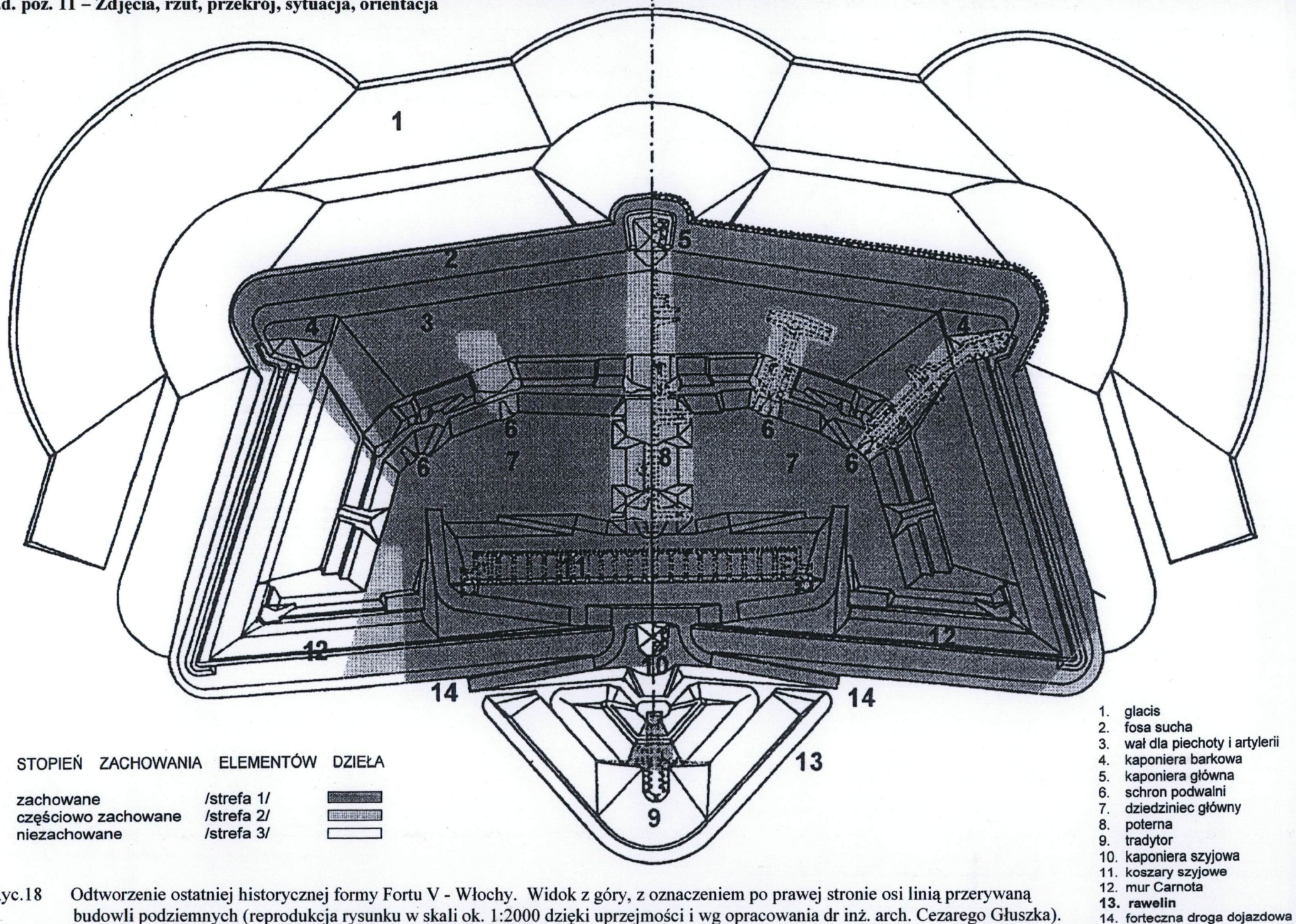


Ryc.17 Fosa oraz stok i przedpiersie wału prawego barku. Widok na północ z wału, od str. prawego czoła.

Wkładkę założył.....**Piotr Kordek, grudzień 2006 / czerwiec 2007.**

Miejsce przechowywania negatywów:**archiwum autora**

Foto na ryc.16 – IV 2006; Foto na ryc.14,15,17 – III 2007.



Ryc.18 Odtworzenie ostatniej historycznej formy Fortu V - Włochy. Widok z góry, z oznaczeniem po prawej stronie osi linią przerywaną budowli podziemnych (reprodukcja rysunku w skali ok. 1:2000 dzięki uprzejmości i wg opracowania dr inż. arch. Cezarego Głuszka).

1. Miejscowość.....m. st. Warszawa

2. Dzielnica.....Warszawa - Włochy

3. Województwo.....mazowieckie

4. Obiekt (nazwa jak w karcie)

Fort Włochy (do 1915 r.: Fort V)
w pierścieniu zewnętrznym Twierdzy Warszawa

5. Zawartość wkładki (nazwa materiału uzupełniającego)

c.d. poz. 11 – Zdjęcia, rzut, przekrój, sytuacja, orientacja

c.d. poz. 11 – Zdjęcia, rzut, przekrój, sytuacja, orientacja



Ryc.19 Fosa prawego czoła. Widok na zachód z wierzchu stoku wału w narożniku.



Ryc.20 Fosa prawego czoła. Widok na południe od str. prawego barku.



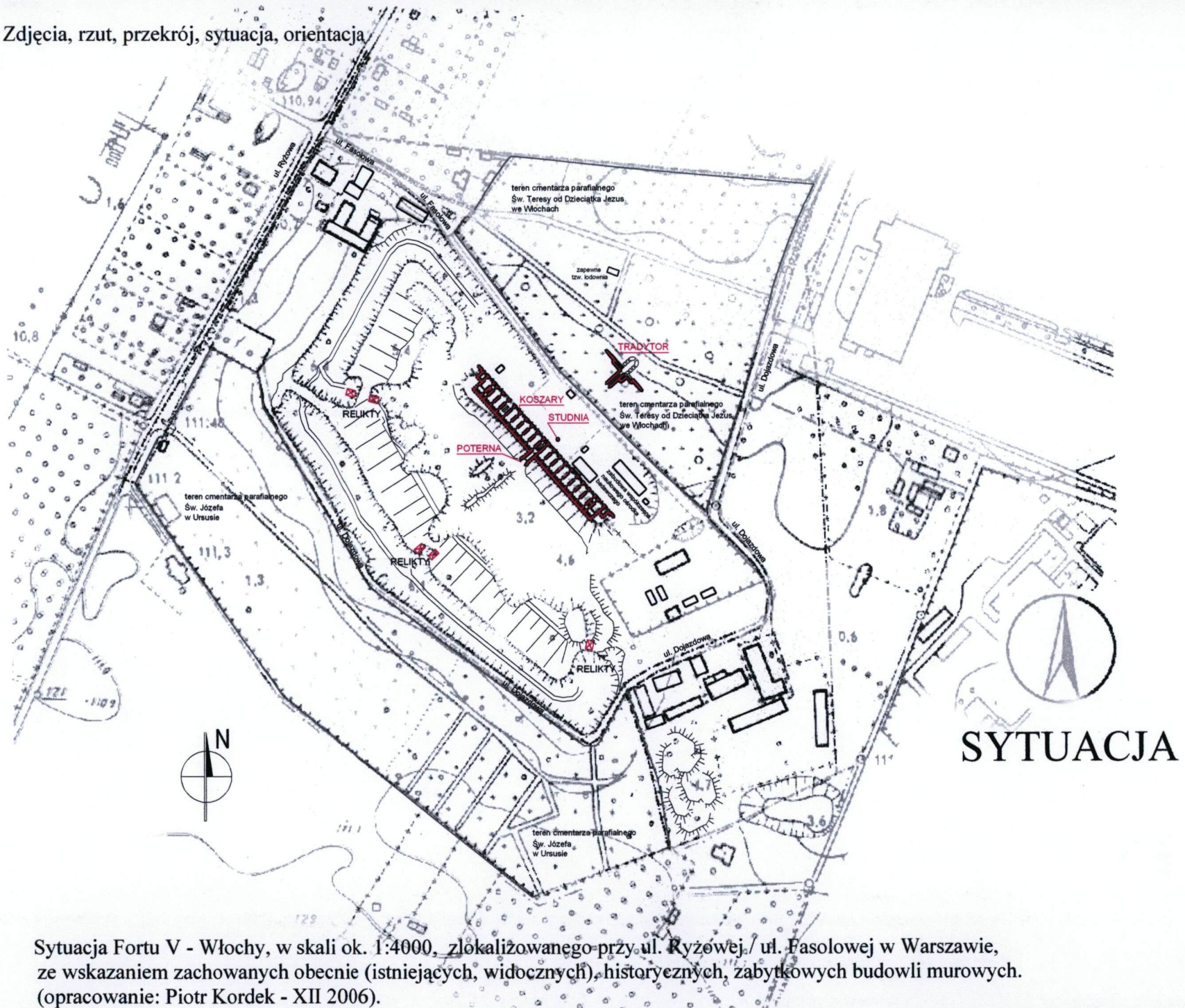
Ryc.21 Fosa prawego czoła. Widok na północ-zachód z dna fosi w narożniku. Na pierwszym planie ścieżka w miejscu nie zachowanej kaponiery czołowej (głównej).

Wkładkę założył.....Piotr Kordek, grudzień 2006 / czerwiec 2007.

Miejsce przechowywania negatywów:archiwum autora

Foto na ryc.19,20,21 – III 2007.

c.d. poz. 11 - Zdjęcia, rzut, przekrój, sytuacja, orientacja



Ryc.22 Sytuacja Fortu V - Włochy, w skali ok. 1:4000, zlokalizowanego przy ul. Ryżowej/ ul. Fasolowej w Warszawie, ze wskazaniem zachowanych obecnie (istniejących, widocznych), historycznych, zabytkowych budowli murowych. (opracowanie: Piotr Kordek - XII 2006).

1. Miejscowość..... m. st. Warszawa	4. Obiekt (nazwa jak w karcie)	5. Zawartość wkładki (nazwa materiału uzupełniającego)
2. Dzielnica..... Warszawa - Włochy	Fort Włochy (do 1915 r.: Fort V)	
3. Województwo..... mazowieckie	w pierścieniu zewnętrznym Twierdzy Warszawa	c.d. poz. 11 – Zdjęcia, rzut, przekrój, sytuacja, orientacja

c.d. poz. 11 – Zdjęcia, rzut, przekrój, sytuacja, orientacja



Ryc.23 Fosa prawego czoła fortu. Widok na płn.-zachód ze stoku wału w narożniku.



Ryc.24, 25 i 26 Działka główna fortu w prawej (płn.-zachodniej) części. Widok na wschód z wału prawego barku, w stronę centralnej części fortu. Fotografie przedstawiają stan istniejący prawej części dziedzińca w różnym czasie. Od lewej: w kwietniu 2006 r., w marcu 2007 r. i w czerwcu 2007 r.

Wkładkę założył.....**Piotr Kordek, grudzień 2006 / czerwiec 2007.**

Miejsce przechowywania negatywów:**archiwum autora**

Foto na ryc.23,24,27 – IV 2006; Foto na ryc.25 – III 2007; Foto na ryc.26,28 – VI 2007.



Ryc.27 Droga wałowa i przedpiersie wału lewego czoła. Widok na płd.-wschód z ławki strzeleckiej wału w narożniku. W tle, po prawej drzewa rosnące w fosie lewego czoła, za nimi widoczne jasne plamy kwater grobowych cmentarza na przedpolu fortu.



Ryc.28 Droga wałowa i przedpiersie wału lewego czoła. Widok na płd.-wschód z ławki strzeleckiej wału w połowie jego długości. W tle, po prawej drzewa rosnące w fosie lewego czoła. Po lewej jasna plama lewej części dziedzińca głównego i wyrwa w wale w miejscu wysadzonego schronu podwalni, dalej drzewa rosnące wzdłuż zasypanej w większości fosy lewego barku.

1. Miejscowość..... m. st. Warszawa	4. Obiekt (nazwa jak w karcie)	5. Zawartość wkładki (nazwa materiału uzupełniającego)
2. Dzielnica..... Warszawa - Włochy	Fort Włochy (do 1915 r.: Fort V)	
3. Województwo..... mazowieckie	w pierścieniu zewnętrznym Twierdzy Warszawa	c.d. poz. 11 – Zdjęcia, rzut, przekrój, sytuacja, orientacja

c.d. poz. 11 – Zdjęcia, rzut, przekrój, sytuacja, orientacja



Ryc.29 Fosa lewego czoła. Widok na pld.-wschód z dna fosi w narożniku. Po lewej stok wału lewego czoła.



Ryc.31 Współczesny zasyp fosi lewego barku.

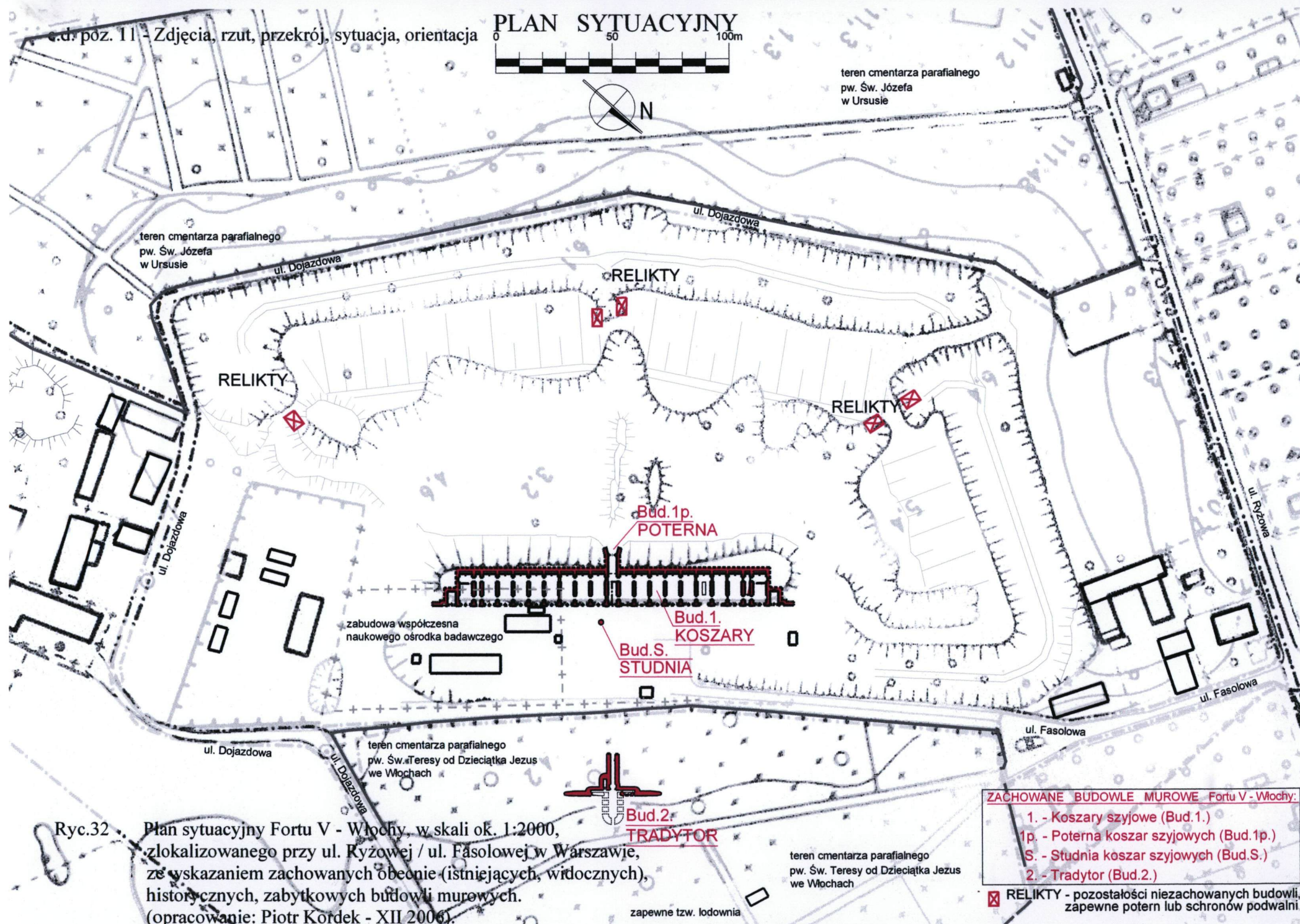


Ryc.30 Fosa lewego barku. Widok na pln.-wschód z wierzchu przeciwskarpy fosi. Po lewej stok wału lewego barku w miejscu nie zachowanej kaponiery barkowej.

Wkładkę założył.....**Piotr Kordek, grudzień 2006 / czerwiec 2007.**

Miejsce przechowywania negatywów:**archiwum autora**

Foto na ryc.31 – IV 2006; Foto na ryc.29,30 – III 2007.



Ryc.32 Plan sytuacyjny Fortu V - Włochy, w skali ok. 1:2000, zlokalizowanego przy ul. Ryżowej / ul. Fąsłowej w Warszawie, ze wskazaniem zachowanych obecnie (istniejących, widocznych), historycznych, zabytkowych budowli murowych. (opracowanie: Piotr Kordek - XII 2000).

1. Miejscowość..... m. st. Warszawa	4. Obiekt (nazwa jak w karcie)	5. Zawartość wkładki (nazwa materiału uzupełniającego)
2. Dzielnic..... Warszawa - Włochy	Fort Włochy (do 1915 r.: Fort V)	
3. Województwo..... mazowieckie	w pierścieniu zewnętrznym Twierdzy Warszawa	c.d. poz. 11 – Zdjęcia, rzut, przekrój, sytuacja, orientacja

c.d. poz. 11 – Zdjęcia, rzut, przekrój, sytuacja, orientacja



Ryc.33 i Ryc.34 Widok na południe od strony lewej szyi fortu. Po lewej zniwelowany niemal całkowicie nasyp wału lewego barku, po prawej wał lewego czoła i dziedziniec.



Ryc.35



Ryc.36



Ryc.37

Ryc.35 Zdegradowany całkowicie teren w miejscu, gdzie pierwotnie istniał wał lewego barku. Obecnie dzikie składowisko odpadów budowlanych.

Ryc.36 Współczesna, substandardowa zabudowa w miejscu, gdzie pierwotnie istniał wał lewego barku.

Ryc.37 Dziedziniec główny w lewej (płd.-wschodniej) części fortu. Widok na zachód z wału lewego czoła. Na pierwszym planie wyrwa w nasypie wału po wysadzonym schronie podwalni. Na drugim planie po prawej pozostałości ziemnego nasypu poterny głównej – ob. nie zachowanej, dzielącej dziedziniec główny na dwie części.

Wkładkę założył.....**Piotr Kordek, grudzień 2006 / czerwiec 2007.**

Miejsce przechowywania negatywów:**archiwum autora**

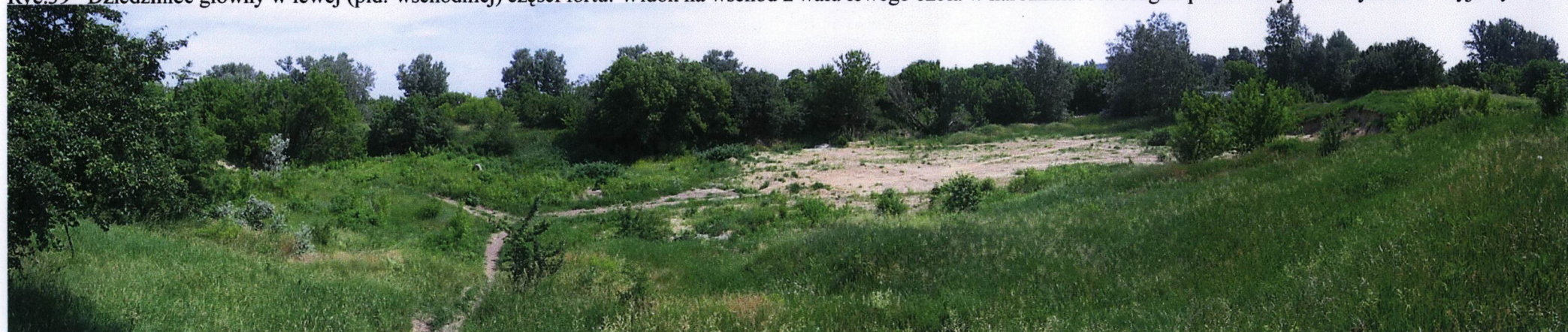
Foto na ryc.33,34,35,36,37,38,39 – III 2007; Foto na ryc.40 – VI 2007.



Ryc.38 Dziedziniec główny w lewej (płd.-wschodniej) części fortu. Widok na płn.-zachód z wału lewego barku. Na drugim planie nasyp ziemny koszar szyjowych.



Ryc.39 Dziedziniec główny w lewej (płd.-wschodniej) części fortu. Widok na wschód z wału lewego czoła w narożniku. Na drugim planie nasyp ziemny koszar szyjowych.



Ryc.40 Dziedziniec główny w lewej (płd.-wschodniej) części fortu. Widok na wschód z wału lewego czoła w narożniku – trzy miesiące później.

1. Miejscowość..... m. st. Warszawa	4. Obiekt (nazwa jak w karcie) Fort Włochy (do 1915 r.: Fort V) w pierścieniu zewnętrznym Twierdzy Warszawa	5. Zawartość wkładki (nazwa materiału uzupełniającego) BUDOWLE PODWALNI <u>KOSZARY /szyjowe/ z POTERNĄ i Studnia (Bud.1;1p;S.)</u> c.d. poz. 13 – Opis, c.d. poz. 14 – Kubatura, poz. 15 – Powierzchnia
2. Dzielnica..... Warszawa - Włochy		
3. Województwo..... mazowieckie		

c.d. poz. 13 – Opis

Sytuacja: Koszary szyjowe ujęto wraz z Poterną i ze studnią. **Koszary szyjowe (Bud.1.) – obecnie zachowane** – zlokalizowane na osi środkowej fortu, w jego północno-wschodniej części szyi, przykryte nasypem ziemnym, usytuowane równolegle do fosy szyi, fasadą skierowane na pñ.-wschód. **Poterna (Bud.1p.) - obecnie zachowana** - usytuowana na pñ.-zachód od koszar, na przedłużeniu środkowego korytarza komunikacyjnego, prowadziła do wyjścia (od strony czoła fortu) z koszar na dziedziniec główny. **Studnia (Bud.S.) - obecnie zachowana** – wewnątrz częściowo zasypana, usytuowana pośrodku dziedzińca przed koszarami, nieznacznie zsunięta na wschód z osi fortu.

Przed budowlą koszar szyjowych, od strony wschodniej, istnieje współczesna zabudowa murowana i kontenerowa, kilka pomniejszych obiektów budowlanych, wysoki komin stalowy i dość duży plac utwardzony płytami betonowymi. Teren ten jest wygrodzony i niedostępny dla osób trzecich. Pozostała część budowli koszar (oraz poterna i studnia), jest obecnie nie ogrodzona, nie zamknięta, dostępna dla osób z zewnątrz.

Materiał, konstrukcja i technika: **FUNDAMENTY** – niedostępne, zapewne ławy z kamieni polnych, granitowych na zaprawie wapiennej (poprzez analogię do budowli w innych fortach z tego samego okresu budowy); **ŚCIANY** – zewnętrzne i wewnętrzne murowane z cegły pełnej, ceramicznej na zaprawie zapewne cementowo-wapiennej, od wewnątrz otynkowane tynkiem cementowo-wapiennym i pomalowane. Grubości ścian: 30, 73, 115 i 145 cm. Wymiary cegieł: 26,5x13x6,8 cm. Warstwa licowa elewacji koszar została wymurowana na zaprawie cementowej, bądź też głęboko wyspoinowana tą zaprawą, nie otynkowana. W przyziemiu widoczne górne fragmenty cokołu z ciosów granitowych. Słupki międzyokienne od wewnątrz ozdobione stylizowanymi ceglanyimi wspornikami. Ponadto w kilku pomieszczeniach współczesne ścianki z cegły, gazobetonu i żelbetu. Ściany studni w dolnej części ceglane, w górnej części z gruzobetonu i betonu; **SKLEPIENIA** – kolebkowe, grubości 3 cegieł, o profilu zbliżonym do półkola (w nich lunety) oraz nadproża łukowe otworów murowane z cegły pełnej, ceramicznej, otynkowane od wewnątrz przeważnie współczesnym tynkiem cementowo-wapiennym. Nad wypełnieniem pach sklepień warstwa betonu o grubości kilku centymetrów ze spadkiem, która od strony frontowej stanowi jednocześnie nakrywą betonową z kapinosem – obecnie częściowo zniszczona. Studnia przesklepiona żelbetową płytą / nakrywą z okrągłym otworem, zamykanym pierwotnie stalową, nie zachowaną okrągłą przykrywą – obecnie zachowała się stalowa, okrągła obręcz- futryna; **PRZEKRYCIE** – nasypem ziemnym różnej grubości ze stokiem pierwotnie darniowanym, obecnie w wielu miejscach lokalnie rozkopanym, ze śladami rozebranych, ceglanych przewodów wentylacyjnych i dymowych. Bezpośrednio na sklepieniach znajdować się powinna izolacja p.wilgociowa wykonana z warstwy gliny – obecnie może być naruszona lub zniszczona; **POSADZKI** – w koszarach zapewne wtórne posadzki cementowe, wylane zapewne na pierwotnych posadzkach ceglanych, ponadto w kilku pomieszczeniach podłogi drewniane z desek ułożonych na legarach, a także w części współczesna terakota. W pierwszym pomieszczeniu koszar od zachodu (zapewne dawnej latrynie), prawdopodobnie wtórna posadzka ceglana, pod którą widoczny jest fragment owalnego otworu ustępowego (wykonanego z kamienia lub betonu). Dziedziniec przed koszarą pokryty pierwotnie brukiem z otoczków granitowych, obecnie przykryty jest warstwą gruntu porośniętego trawą a lokalnie przed wejściami do koszar nawierzchnią betonową. Dno studni niedostępne, zasypane; **OTWORY** – obecnie zewnętrzne drzwi w koszarach, to w niewielkiej części (być może przedwojenne) drewniane drzwi ramowo-klepkowe. Pozostałe drzwi i wrota (drewniane i stalowe, zewnętrzne i wewnętrzne) są wtórnie, współcześnie osadzone w otworach, często nie dostosowane do oryginalnych ościeży. Różnice wymiarowe likwidowano przemurowaniami. W większości otworów na elewacji koszar widoczne są ślady wtórnych rozkuć i przekształceń. Obecnie istniejące drewniane okna (skrzynkowe, dwudzielne, z przesuniętym do góry ślemieniem, siedmiokwaterowe) zasadniczo wyglądają na wtórnie wstawione (w porównaniu do zachowanych autentycznych okien w Forcie Bema / P-Parysów). Częściowo być może są to tylko pierwotne oboknia z dorobionymi wtórnie skrzydłami. Kraty w oknach i wewnątrz pomieszczeń wtórne. Parapety wewnętrzne i zewnętrzne ceglane. W poternie, otwór wejściowy od strony dziedzińca współcześnie przemurowany i wyposażony wtórnie w okno. W otworach otwartych palenisk zachowały się żelazne, kute dolne części zawiasów czopowych, osadzone w ścianie, do zawieszenia otwieranych na zewnątrz skrzydeł zamykających komorę paleniska.

c.d. poz. 13 – Opis

Rzut: Koszary to budowla na planie wydłużonego prostokąta, jednotraktowa z osiemnastoma głównymi pomieszczeniami (sale koszarowe o wym. 550x1270 cm), w układzie poprzecznym do jedynej elewacji frontowej. Z trzech pozostałych stron i od góry obsypana ziemią. Pomieszczenia budowli rozplanowane symetrycznie względem jej osi środkowej. Budowla obejmuje od lewej: w skrajnej osi jedno mniejsze pomieszczenie zapewne latryny lub kuchni i zaplecza, następnie jedno duże główne pomieszczenie, skrajny korytarz wejściowy, osiem kolejnych dużych głównych pomieszczeń, i usytuowany na osi, środkowy główny korytarz wejściowy dalej prowadzący do poterny. Pozostałe pomieszczenia w układzie symetrycznym do wyżej opisanych: ponownie osiem głównych sal koszarowych, skrajny korytarz wejściowy, dalej jedno duże główne pomieszczenie, i w skrajnej osi jedno mniejsze pomieszczenie zapewne latryny (na co wskazuje zachowany otwór ustępowy). Pomieszczenia koszar w ośmiu osiach od strony wschodniej – niedostępne dla osób postronnych – nie do końca rozpoznane.

Główne pomieszczenia, czyli sale koszarowe (jak również w/w trzy korytarze), połączone są ze sobą amfiladowo otworami drzwiowymi (przekrytymi lunetami), tworzącymi dwa równoległe ciągi komunikacyjne, usytuowane w pobliżu obu dłuższych ścian budowli koszar. Sale koszarowe zaopatrzone pierwotnie w dwa otwory okienne, ewent. w okno i drzwi, korytarze w pojedyncze otwory wejściowe. Główne wejścia do budowli umieszczone są w trzeciej, dwunastej i dwudziestej pierwszej osi licząc od lewej (lub prawej), wiodą do korytarzy komunikacyjnych, z których dostęp amfiladowo dalej w głąb budowli. Korytarz koszarowy w środkowej osi przechodzi w poternę zakończoną pierwotnie otworem bramnym (obecnie przemurowanym w otwór okienny), w krótkiej ścianie elewacyjnej od strony dziedzińca, ujętej dwoma, ukośnymi do niej zewnętrznymi murami oporowymi. Pośrodku tylnej ściany niemal każdego z głównych pomieszczeń znajdują się wystające ryzalitowo z lica ściany pionowe, murowane otynkowane przewody wentylacyjne lub kominowe, będące być może elementem systemu ogrzewania. W pobliżu w/w przewodów, w licu tylnej ściany prostokątne otwory, prowadzące do wąskiego kanału wentylacyjno-osuszającego, ciągnącego się na całej długości ścian obsypanych ziemnym nasypem. Dwa skrajne szerokie pilastry, odpowiadające skrajnym ścianom koszar poprzecznym do elewacji, mieszczą otwarte paleniska (o otworach przekrytych łukowo, z węgarami), dostępne z zewnątrz.

Bryła: Budowla Koszar /szyjowych/ - jednokondygnacyjna, nie podpiwniczona. Ukryta pod uformowanym nasypem ziemnym.

Elewacje: Budowla posiada jedną, frontową, 23-osiową elewację z cegły licowej ceramicznej pełnej, nieotynkowanej. Elewacja charakteryzuje się powtarzalnym rytmem ślepych arkad (w tym: osiemnastu większych i pięciu mniejszych), tworzonych przez łuki zbliżone do kształtu koła (o szer. 2,5 cegły), z ceglanyimi zwornikami w kluczu, wsparte na pilastrach, przedłużonych wyżej płytszymi lizenami - i zwieńczona jest profilowanym gzymsem, opartym na ceglanych, stylizowanych kroksztynach i przykrytym nakrywą z płyty betonowej z ukształtowanym kapinosem. Powyżej darniowany stok nasypu. Trzy mniejsze arkady ujęte pilastrami, odpowiadające korytarzom komunikacyjnym, pierwotnie z otworami wejściowymi, zaakcentowane ryzalitowo poprzez wyraźne pilastry zwieńczone rozbudowanymi, stylizowanymi kroksztynami, wspierającymi podniesiony na tym odcinku profilowany gzyms. Otwory okienne i drzwiowe, pierwotnie przekryte łukiem odcinkowym (o szer. 1 cegły) z ceglanyimi zwornikiem. Gzyms wieńczący i parapety podokienne z cegły ceramicznej z użyciem cegieł kształtowych. Wiązanie cegieł elewacji przeważnie krzyżkowe na spoinę wypukłą o walorach dekoracyjnych. W skrajnych osiach budowli wycofane licem pomieszczenia z widocznym kamiennym cokołem, wymurowanym z obrobionych ciosów granitowych. Również jedyna elewacja poterny (od strony dziedzińca głównego), opracowana i wymurowana na podobnych zasadach co ww. W obu murach oporowych koszar, a także i w murach oporowych poterny widoczne wtórnie wykute otwory, zapewne do umieszczenia w nich ładunków wybuchowych.

Wnętrze: Ściany i sklepienia częściowo nie otynkowane, w części wtórnie otynkowane, gdzieś wykończone lamperią malowaną farbą olejną. We wnętrzach wtórne podziały ściankami działowymi murowanymi i drewnianymi. Brak elementów dekoracyjnych. Skrajne pomieszczenia mieściły zapewne latryny (na co wskazuje zachowany otwór ustępowy), ponadto w tylnej ich ścianie wnęką na rzucie półkola z zamurowanym otworem wentylacyjnym? lub dymowym. Pod tylną ścianą blat z wnękami na miski ?. Wnętrze studni zasypane ziemią i śmieciami, dolna część cembrowiny ceglana, nie tynkowana, górna część cembrowiny z gruzobetonu.

Wyposażenie: Brak.

Instalacje: Przewody kominowe instalacji ogrzewania i wentylacji grawitacyjnej. Pierwotnie zapewne instalacje odwodniające i drenażowe.

c.d. poz. 14 – Kubatura Ok. 11.620 m³. (bez nasypów ziemnych)

c.d. poz. 15 – Powierzchnia Ok. 1.250 m².

1. Miejscowość.....m. st. Warszawa	4. Obiekt (nazwa jak w karcie)	5. Zawartość wkładki (nazwa materiału uzupełniającego)
2. Dzielnica.....Warszawa - Włochy	Fort Włochy (do 1915 r.: Fort V)	BUDOWLE PODWALNI
3. Województwo.....mazowieckie	w pierścieniu zewnętrznym Twierdzy Warszawa	KOSZARY /szyjowe/ z POTERNĄ i Studnia (Bud.1;1p;S.) c.d. poz. 19 – Stan zachowania, c.d. poz. 20 – Najpilniejsze postulaty konserwatorskie c.d. poz. 11 – Zdjęcia, rzut, przekrój, sytuacja, orientacja

c.d. poz. 19 – Stopień zachowania (SZ) i stan techniczny (ST)

Fundamenty: Nie rozpoznane – zapewne w stanie dobrym. SZ - 99%, ST – dobry.

Ściany zewnętrzne: Elewacja wtórnie pobielona do wysokości oporu sklepień, częściowo zawilgocona, wtórnie podniesiony poziom dziedzińca przed koszarami. Największe uszkodzenia w przyziemiu, w partiach gzymsu wieńczącego oraz głównie w postaci rozkutyh i przemurowanych fragmentów ścian wokół otworów okiennych i drzwiowych. W górnej partii elewacji nieliczne uszkodzenia lica o charakterze wgłębnym (ubytki i spękania) i powierzchniowym, sporadyczne zacieki, zaś w dolnej partii elewacji wysolenia i złuszczenia powierzchni cegły, wypłukiwane spoiny, zawilgocenie z wody opadowej (podniesiony poziom dziedzińca, przez to zawilgocony grunt styka się z ceglana ścianą, zamiast z granitowym cokołem). W części zniszczenia ceglano architektonicznego (m.in. gzymsów pod oporami arkad, pseudokroksztynów), pierwotnej nakrywy gzymsu wieńczącego. Stolarka okienna i drzwiowa wtórna. SZ - 90%, ST – dobry.

Ściany wewnętrzne / Sklepienia: Wtórnie otynkowane w stanie dobrym, ślady okopcenia oraz łuszczącej się farby, nieliczne spękania konstrukcyjne. Nieznaczne uszkodzenia i ubytki mają charakter powierzchniowy. Zawilgocenie sklepień nieznaczne, choć przez zniszczone otwory kominów woda penetruje sklepienia i mury. Współczesne podziały wewnątrz ściankami drewnianymi i murowanymi. SZ - 95%, ST – średni i dobry

Przekrycie: Nasyp ziemny sporadycznie porośnięty krzewami i drzewami, o czytelnym narysie i profilach, z drobnymi ubytkami. Dobrze zachowane pochylnie. Kilka drzew rosnących bezpośrednio nad gzymsem, powoduje lokalnie jego postępującą destrukcję. SZ - 90%, ST – średni i dobry.

Wypożyczenie: Brak.

Instalacje: Przewody wentylacji grawitacyjnej i kanały kominowe częściowo niedrożne, ponad nasypem ziemnym rozebrane. Drożna szczelina wentylacyjno – osuszająca, zlokalizowana za tylnymi ścianami sal koszarowych. Drenaż i odwodnienie nierozpoznane. Studnia zachowana, lecz zasypała. SZ - 50%, ST – zły i średni.

c.d. poz. 20 – Najpilniejsze postulaty konserwatorskie

Zabezpieczyć prawą (zachodnią) część budowli koszar przed dostępem osób trzecich i zwierząt (prowizorycznie, np.: siatką metalową).

Przeprowadzić niezbędną wycinkę drzew i krzewów zagrażających substancji murowej budowli koszar.

Wykonać inwentaryzację konserwatorską.

Odgruzować wnętrza, zlikwidować wtórne podziały. Przeprowadzić uproszczone badania archeologiczne i architektoniczne.

Udrożnić przewody wentylacyjne i zabezpieczyć ich wyloty na nasypie.

Udrożnić drenaż i odwodnienie, odczyścić i odkopać studnię.

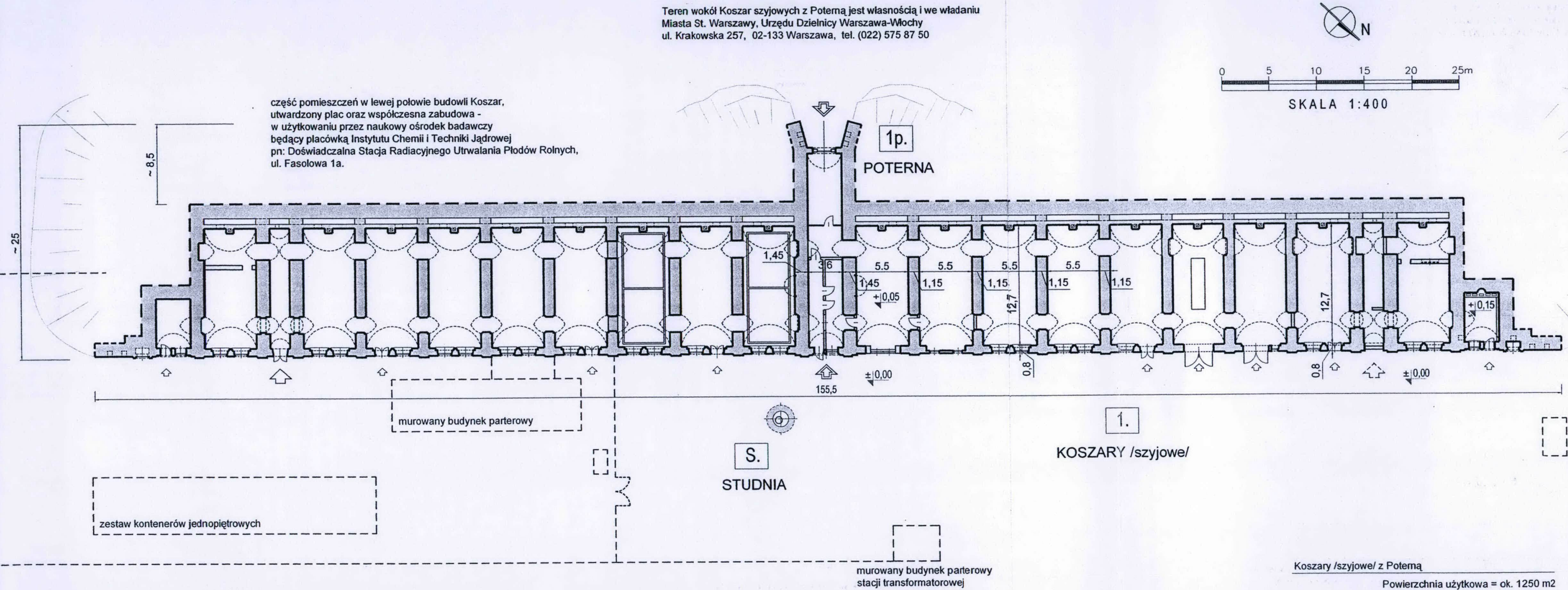
Poddać ceglano elewacje zabiegom konserwacji, restauracji i nowych uzupełnień.

Prace prowadzić i realizować w uzgodnieniu z Urzędem Konserwatorskim, ściśle wg projektu architektoniczno-konserwatorskiego.

Wkładkę założył.....Piotr Kordek, grudzień 2006 / czerwiec 2007.

Koszary /szyjowe/ z Poterną i Studnia (Bud.1; 1p; S.) – patrz załączniki nr: 8a, 8b, 8c, 8d i 8e.

Miejsce przechowywania negatywów:archiwum autora



Koszary /szyjowe/ z Poterną

Powierzchnia użytkowa = ok. 1250 m2

Powierzchnia zabudowy = ok. 2300 m2

Kubatura = ok. 11.620 m3

(bez nasypu ziemnego)

Ryc.41 Rzut przyziemia budowli pn: Koszary /szyjowe/ z Poterną (Bud.1;1p.) oraz Studnia (Bud.S.), usytuowanych w Forcie V - Włochy przy ul. Ryżowej / ul. Fasołowej w Warszawie (opracowanie Piotr Kordek, wg pomiarów własnych w terenie - XII 2006 r.).

1. Miejscowość..... m. st. Warszawa	4. Obiekt (nazwa jak w karcie)	5. Zawartość wkładki (nazwa materiału uzupełniającego)
2. Dzielnica..... Warszawa - Włochy	Fort Włochy (do 1915 r.: Fort V)	BUDOWLE PODWAŁNI
3. Województwo..... mazowieckie	w pierścieniu zewnętrznym Twierdzy Warszawa	<u>KOSZARY /szyjowe/ z POTERNĄ i Studnia (Bud.1;1p;S.)</u>
		c.d. poz. 11 – Zdjęcia, rzut, przekrój, sytuacja, orientacja

c.d. poz. 11 – Zdjęcia, rzut, przekrój, sytuacja, orientacja



Ryc.42 Koszary szyjowe. Widok na zachód, z terenu cmentarza zlokalizowanego na zapole fortu. Po prawej częściowo zachowany tradytor, pozbawiony nasypu ziemnego.



Ryc.43 Koszary szyjowe. Widok od płn.-zachodu, z drogi dojazdowej. Po lewej wygradzona, współczesna zabudowa badawczego ośrodka naukowego.

Wkładkę założył.....**Piotr Kordek, grudzień 2006 / czerwiec 2007.**

Miejsce przechowywania negatywów:**archiwum autora**

Koszary /szyjowe/ z Poterną i Studnia (Bud.1; 1p; S.) – patrz załączniki nr: 8a, 8b, 8c, 8d i 8e.

Foto na ryc. 44,45,46 – IV 2006; Foto na ryc.42,43 – III 2007.



Ryc.44 Dziedziniec koszar szyjowych. Widok na wschód, z nasypu budowli. Po lewej forteczna droga dojazdowa (prowadząca do bramy ogrodzenia naukowego ośrodka badawczego), za nią na skarpie kwatery grobowe cmentarza zlokalizowanego na zapole fortu.



Ryc.46 Nasyp ziemny koszar szyjowych od strony przedpola. Widok na płn.-zachód, z połowy jego długości na dobrze zachowaną pochylnię, prowadzącą z wierzchu nasypu koszar na dziedziniec główny fortu w części zachodniej.



Ryc.45 Dziedziniec koszar szyjowych. Widok na północ. Na pierwszym planie studnia, dalej za nią współczesny budynek transformatora, przeciwskarpa szyi, na której zlokalizowany jest cmentarz. Po prawej ogrodzenie naukowego ośrodka badawczego.

1. Miejscowość.....m. st. Warszawa	4. Obiekt (nazwa jak w karcie)	5. Zawartość wkładki (nazwa materiału uzupełniającego)
2. Dzielnica.....Warszawa - Włochy	Fort Włochy (do 1915 r.: Fort V)	BUDOWLE PODWALNI
3. Województwo.....mazowieckie	w pierścieniu zewnętrznym Twierdzy Warszawa	<u>KOSZARY /szyjowe/ z POTERNĄ i Studnia (Bud.1;1p;S.)</u>
c.d. poz. 11 – Zdjęcia, rzut, przekrój, sytuacja, orientacja		

c.d. poz. 11 – Zdjęcia, rzut, przekrój, sytuacja, orientacja



Ryc.47 Koszary szyjowe. Tektonika elewacji.



Ryc.48 Koszary szyjowe. Zachodni mur oporowy. Wnęki wykute do umieszczenia ładunków wybuchowych. Niszczący gzyms muru.



Ryc.49 Koszary szyjowe. Zachowany cokół z ciosów granitowych.



Ryc.50 Koszary szyjowe. Główne wejście na osi budowli.

Wkładkę założył.....Piotr Kordek, grudzień 2006 / czerwiec 2007.

Miejsce przechowywania negatywów:archiwum autora

*Koszary /szyjowe/ z Poterną i Studnia (Bud.1; 1p; S.) – patrz załączniki nr: 8a, 8b, 8c, **8d** i 8e.*

Foto na ryc. 47,48,49,50,51,52,53 – IV 2006; Foto na ryc.54,55,56,57 – III 2007.



Ryc.51

Ryc.51 Studnia. Widok od wschodu. Po lewej koszary szyjowe.



Ryc.52

Ryc.52 Studnia. Widoczna betonowa nakrywa z okrągłym otworem wjazdu, zaopatrzonym w stalową obręcz.



Ryc.53

Ryc.53 Studnia. Widok zaśmieconego wnętrza. Zwraca uwagę murowana, ceglana cembrowina poniżej gruzobetonowej części.



Ryc.54

Ryc.54 Poterna koszar szyjowych. Widok od pld.-zachodu, od strony dziedzińca głównego.



Ryc.55

Ryc.55 Poterna koszar szyjowych. Zbliżenie. Widoczne dwa mury oporowe i elewacja z otworem wejścia do poterny



Ryc.56

Ryc.56 Poterna koszar szyjowych. Ulegający zniszczeniu gzyms muru oporowego i otwory wykute dla umieszczenia ładunków wybuchowych.



Ryc.57

Ryc.57 Poterna koszar szyjowych. Zniszczenia lica i detali elewacji poterny koszar szyjowych. Otwór bramowy wtórnie przemurowany.

1. Miejscowość..... m. st. Warszawa	4. Obiekt (nazwa jak w karcie) Fort Włochy (do 1915 r.: Fort V) w pierścieniu zewnętrznym Twierdzy Warszawa	5. Zawartość wkładki (nazwa materiału uzupełniającego) BUDOWLE PODWAŁNI KOSZARY /szyjowe/ z POTERNĄ i Studnia (Bud.1;1p;S.)
2. Dzielnica..... Warszawa - Włochy		
3. Województwo..... mazowieckie		c.d. poz. 11 – Zdjęcia, rzut, przekrój, sytuacja, orientacja

c.d. poz. 11 – Zdjęcia, rzut, przekrój, sytuacja, orientacja

Ryc.58 Koszary szyjowe. Drzwi zewnętrzne od wewnątrz sali koszarowej (10 oś od lewej).

Ryc.59 Koszary szyjowe. Detal słupka międzyokiennego od wewnątrz sali koszarowej (11 oś od lewej).

Ryc.60 Koszary szyjowe. Przejścia w amfiladzie, między salami koszarowymi wzdłuż ściany elewacyjnej (9, 10 i 11 oś od lewej).

Ryc.61 Koszary szyjowe. Wnętrze sali koszarowej (10 oś od lewej). Wtórna stolarka okienna i drzwiowa.

Ryc.62 Koszary szyjowe. Wnętrze sali koszarowej (19 oś od lewej).

Ryc.63 Koszary szyjowe. Wnętrze sali koszarowej (9 oś od lewej).



Ryc.58



Ryc.59



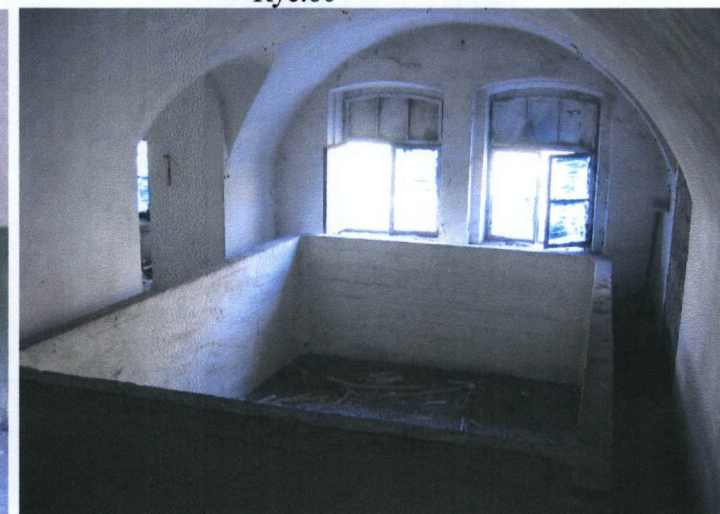
Ryc.60



Ryc.61



Ryc.62



Ryc.63

Wkładkę założył.....**Piotr Kordek, grudzień 2006 / czerwiec 2007.**

Miejsce przechowywania negatywów:**archiwum autora**

Koszary /szyjowe/ z Poterną i Studnia (Bud.1; 1p; S.) – patrz załączniki nr: 8a, 8b, 8c, 8d i 8e.

Foto na ryc.58,59,60,61,62,63,64,65,66,67,68 – IV 2006; Foto na ryc.69,70,71 – III 2007.

c.d. poz. 11 – Zdjęcia, rzut, przekrój, sytuacja, orientacja

Ryc.64 Koszary szyjowe. Drzwi zewnętrzne w sali koszarowej (20 oś od lewej).

Ryc.65 Koszary szyjowe. Detal okna w sali koszarowej (9 oś od lewej).

Ryc.66 Koszary szyjowe. Otwór wentylacyjny.

Ryc.67 Koszary szyjowe. Wnętrze szczeliny wentylacyjnej zlokalizowanej za tylną ścianą sal koszarowych.



Ryc.68 Koszary szyjowe-latryna (23 oś od lewej).



Ryc.69 Koszary szyjowe. Wnętrze zapewne dawnej latryny (skrajne zachodnie pomieszczenie, 23 oś od lewej).



Ryc.66

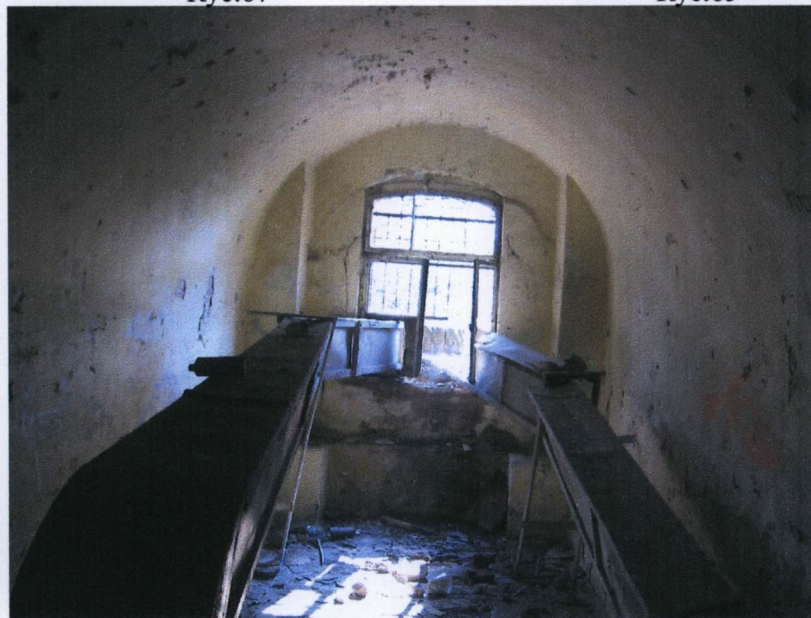


Ryc.67



Ryc.65

Ryc.64



Ryc.70 Poterna koszar szyjowych. Zewnętrzna ściana poterny – pierwotnie z otworem wyjścia na dziedziniec główny.



Ryc.71 Poterna koszar szyjowych. Widok wnętrza w stronę koszar.

1. Miejscowość.....m. st. Warszawa	4. Obiekt (nazwa jak w karcie) Fort Włochy (do 1915 r.: Fort V) w pierścieniu zewnętrznym Twierdzy Warszawa	5. Zawartość wkładki (nazwa materiału uzupełniającego) ELEMENTY OBRONY MIĘDZYPOLA TRADYTOR (Bud.2.) c.d. poz. 13 – Opis, c.d. poz. 14 – Kubatura, poz. 15 – Powierzchnia c.d. poz. 19 – Stan zachowania c.d. poz. 20 – Najpilniejsze postulaty konserwatorskie
2. Dzielnica.....Warszawa - Włochy		
3. Województwo.....mazowieckie		

c.d. poz. 13 – Opis

Sytuacja: Tradytory (Bud.2.) – obecnie częściowo zachowany - usytuowany jest na osi środkowej fortu, w płn.-wschodniej jego części, pierwotnie pośrodku ziemnego rawelinu na planie trójkąta, znajdującego się poza fosą szyi, od strony zapola. Pozbawiony współcześnie nasypu ziemnego, obecnie otoczony kwaterami grobowymi, pełni rolę zaplecza gospodarczego dla administracji cmentarza. Na północ od tradytoru znajduje się tzw. lodownia i pomnik ku czci pomordowanych mieszkańców Włoch.

Materiał, konstrukcja i technika: FUNDAMENTY - brak dostępu, zapewne betonowe; ŚCIANY – zewnętrzne i wewnętrzne betonowe, nie otynkowane; SKLEPIENIA – oraz nadproża łukowe otworów przejść betonowe, kolebkowe o profilu zbliżonym do półkola, nie otynkowane. Przy posadzkach, w ścianach prostokątne otwory o zniekształconych krawędziach (wykute nisze dla ładunków wybuchowych); PRZEKRYCIE – budowla pierwotnie przykryta nasypem ziemnym różnej grubości ze stokiem darniowanym, obecnie brak; POSADZKI – betonowe; OTWORY – istniejące i dostępne obecnie od zewnątrz to: jeden otwór wejścia z niezachowanej izby bojowej do korytarza głównego oraz po jego lewej stronie otwór drzwiowy do magazynu amunicji. Zniszczony korytarz główny od strony fortu zamurowany współcześnie z wtórnym oknem. Drzwi współczesne, bez wartości historycznej.

Rzut: Opisujący Tradytory to budowla pierwotnie częściowo podziemna, na planie krzyża, z główną izbą bojową (obecnie nieistniejącą), na osi głównego korytarza wewnętrznego. Budowla obejmowała również wydzielone po jego obu stronach dwa, niewielkie korytarze boczne ze strzelnicami oraz pomieszczenie schronu lub magazynu amunicji. Prawdopodobnie od strony fortu istniała przelotnia z wyjściami po obu stronach budowli, z dostępem z drogi wałowej rawelinu, osłoniętej niegdyś przedpiersiem.

Bryła: Opisująca budowla – jednokondygnacyjna, nie podpiwniczona. Pierwotnie częściowo ukryta pod uformowanym nasypem ziemnym (obecnie jego pozbawiona), którego masę przytrzymywały dwa boczne mury oporowe, prostopadłe do osi budowli.

Elewacje: Budowla obecnie pozbawiona elewacji i nasypu.

Wnętrze: W ścianach wykute nisze dla ładunków wybuchowych.

Wypozażenie, Instalacje: Brak.

c.d. poz. 14 – Kubatura Pierwotnie: ok. 1250 m³ (bez nasypu), obecnie: ok. 880 m³.

c.d. poz. 15 – Powierzchnia Pierwotnie: ok. 100 m², obecnie ok. 50 m².

c.d. poz. 19 – Stopień zachowania (SZ) i stan techniczny (ST)

Fundamenty: Nie rozpoznane.

Ściany zewnętrzne / Ściany wewnętrzne / Sklepienia: Obecnie ściany w stanie dość dobrym, w przyziemiu zawilgocone. Największe uszkodzenia w górnych partiach zniszczonych wybuchem. Brak ścian izby bojowej, fragmentu korytarza głównego i zapewne przelotni. Ubytki w murach oporowych. **SZ - 55%, ST – średni i dobry.**

Przekrycie: Brak nasypu.

Wypozażenie: Brak.

Instalacje: Brak.

c.d. poz. 20 – Najpilniejsze postulaty konserwatorskie

Wykonać inwentaryzację konserwatorską.

Przeprowadzić uproszczone badania archeologiczne i architektoniczne. Zaadoptować obiekt, z możliwym nowym uzupełnieniem w kategorii działań konserwatorskich.

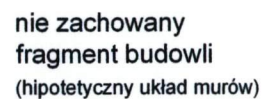
Prace prowadzić i realizować w uzgodnieniu z Urzędem Konserwatorskim, ściśle wg projektu architektoniczno-konserwatorskiego.

Wkładkę założył.....Piotr Kordek, grudzień 2006 / czerwiec 2007.

Tradytory (Bud.2.) – patrz załączniki nr: 9a, 9b i 9c.

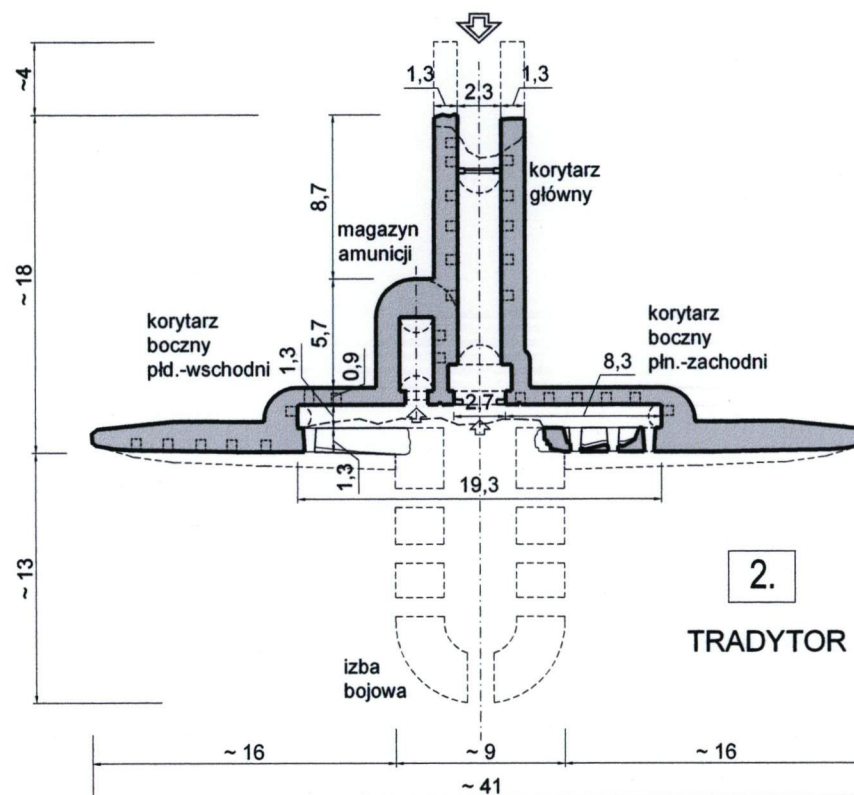
Miejsce przechowywania negatywów:archiwum autora

Teren wokół Tradytora jest własnością i we władaniu
Parafii Św. Teresy od Dzieciątka Jezus.
ul. Rybnicka 27, Warszawa-Włochy, tel. (022) 863 88 78



zachowany
fragment budowli
(obecnie bez nasypu ziemnego)

nie zachowany
fragment budowli
(hipotetyczny układ murów)



SKALA 1:400

Tradytor - zachowany fragment budowli

Powierzchnia użytkowa = ok. 50 m²
Powierzchnia zabudowy = ok. 220 m²
Kubatura = ok. 880 m³
(bez nasypu ziemnego)

Tradystor - nie zachowane fragmenty budowli
(dane szacunkowe)

Powierzchnia użytkowa = ok. 50 m²
Powierzchnia zabudowy = ok. 110 m²
Kubatura = ok. 370 m³

Ryc.72 Rzut przyziemia budowli pn: Tradystor (Bud.2.),
usytuowanej w Forcie V - Włochy, przy ul. Ryżowej / ul. Fasolowej w Warszawie
(opracowanie Piotr Kordek, wg pomiarów własnych w terenie - XII 2006 r.).

1. Miejscowość..... m. st. Warszawa	4. Obiekt (nazwa jak w karcie) Fort Włochy (do 1915 r.: Fort V) w pierścieniu zewnętrznym Twierdzy Warszawa	5. Zawartość wkładki (nazwa materiału uzupełniającego) ELEMENTY OBRONY MIĘDZYPOLA <u>TRADYTOR (Bud.2.)</u>
2. Dzielnica..... Warszawa - Włochy		
3. Województwo..... mazowieckie		c.d. poz. 11 – Zdjęcia, rzut, przekrój, sytuacja, orientacja

c.d. poz. 11 – Zdjęcia, rzut, przekrój, sytuacja, orientacja



Ryc.73 Tradytör. Widok ogólny od północy. W lewej części, przy posadzce widoczne wtórnie wykute otwory dla umieszczenia ładunków wybuchowych.



Ryc.74 Tradytör. Widok ogólny od północy, pół roku później.

Wkładkę założył.....**Piotr Kordek, grudzień 2006 / czerwiec 2007.**

Miejsce przechowywania negatywów:**archiwum autora**

Tradytör (Bud.2.) – patrz załączniki nr: 9a, 9b i 9c.

Foto na ryc.73,75,76,77,78,79 – XI 2006; Foto na ryc.74 – VI 2007.



Ryc.75 Tradytor. Widok ogólny od póln.-wschodu, od strony zapola fortu. Pośrodku, lewe drzwi do zapewne magazynu amunicji i prawe drzwi do korytarza głównego budowli.



Ryc.76 Tradytor. Widoczne otwory wykute dla ładunków wybuchowych.



Ryc.77 Tradytor. Widok ogólny od pld.-wschodu.



Ryc.78 Tradytor. Widok ogólny od strony fortu.



Ryc.79 Tradytor. Widok ogólny od strony fortu. Z prawej zniszczony fragm. korytarza głównego.

1. Miejscowość..... m. st. Warszawa	4. Obiekt (nazwa jak w karcie) Fort Włochy (do 1915 r.: Fort V) w pierścieniu zewnętrznym Twierdzy Warszawa	5. Zawartość wkładki (nazwa materiału uzupełniającego) ELEMENTY OBRONY MIĘDZYPOLA <u>TRADYTOR (Bud.2.)</u>
2. Dzielnica..... Warszawa - Włochy		
3. Województwo..... mazowieckie		c.d. poz. 11 – Zdjęcia, rzut, przekrój, sytuacja, orientacja

c.d. poz. 11 – Zdjęcia, rzut, przekrój, sytuacja, orientacja



Ryc.80 Tradytorska. Korytarz pld.-wschodni.



Ryc.81 Tradytorska. Drzwi do mag. amunicji.



Ryc.84 Tradytorska. Wejście do korytarza główn. Ryc.85 Tradytorska. Korytarz pld.-zachodni



Ryc.82 Tradytorska. Boczna ściana strzelnicy.



Ryc.83 Tradytorska. Otwory dla ład. wybuch.



Ryc.86 Tradytorska. Korytarz pld.-zachodni.



Ryc.87 Tradytorska. Otwór strzelnicy.

Wkładkę założył.....**Piotr Kordek, grudzień 2006 / czerwiec 2007.**

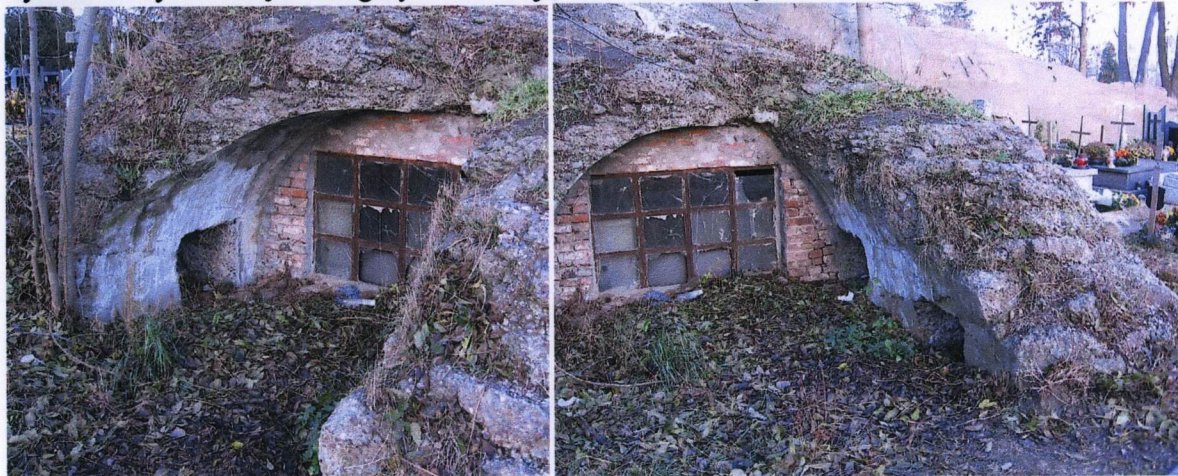
Miejsce przechowywania negatywów:**archiwum autora**

Tradytorska (Bud.2.) – patrz załączniki nr: 9a, 9b i, 9c.

Foto na ryc. 80,81,82,83,84,85,86,87,88,89,90,91,92 – XI 2006.



Ryc.88 Tradytor. Wnętrze magazynu amunicji, widoczne otwory dla ładunków wybuchowych.



Ryc.89 i Ryc.90 Tradytor. Zniszczony fragment korytarza głównego, widoczne otwory dla ładunków wybuchowych.



Ryc.91 Tradytor. Wnętrze korytarza głównego, widok od strony fortu.



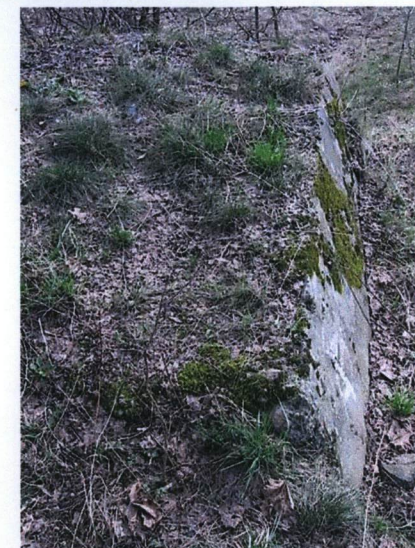
Ryc.92 Tradytor. Wnętrze korytarza głównego, widok od strony fortu.

1. Miejscowość..... m. st. Warszawa	4. Obiekt (nazwa jak w karcie) Fort Włochy (do 1915 r.: Fort V) w pierścieniu zewnętrznym Twierdzy Warszawa	5. Zawartość wkładki (nazwa materiału uzupełniającego) BUDOWLE PODWAŁNI <u>RELIKTY -</u> <u>pozostałości POTERN i/lub PRZELOTNI</u> c.d. poz. 11 – Zdjęcia, rzut, przekrój, sytuacja, orientacja
--	---	--

c.d. poz. 11 – Zdjęcia, rzut, przekrój, sytuacja, orientacja



Ryc.93 Narożnik czół fortu. Widok na wał czołowy z dna fosy. Miejsce zniszczonej kaponiery czołowej, głównej.



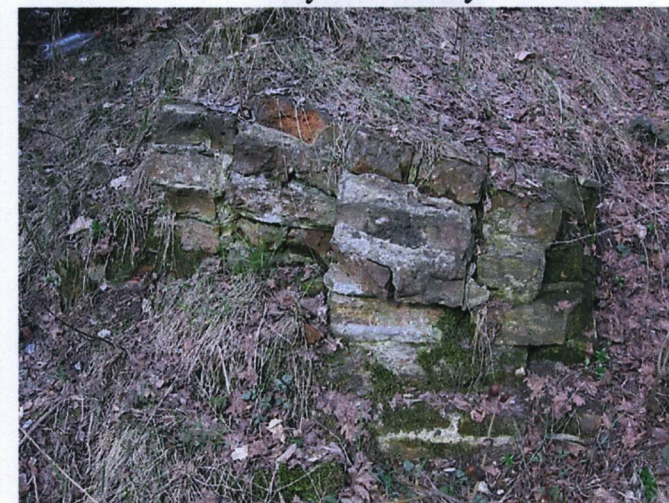
Ryc.97 Relikty betonowe.



Ryc.94 Relikty ceglane i betonowe jw.



Ryc.95 Relikty betonowe jw.



Ryc.96 Relikty ceglane jw.

Wkładkę założył.....**Piotr Kordek, grudzień 2006 / czerwiec 2007.**

Miejsce przechowywania negatywów:**archiwum autora**

RELIKTY – pozostałości potern i/lub przelotni.

Foto na ryc. 93,94,95,96,97,98,99 – IV 2006; Foto na ryc.100,101,102,103,104 – III 2007.



Ryc.98 Relikty betonowe w narożniku czół fortu.



Ryc.99 Relikty betonowe w narożniku czół fortu.



Ryc.102



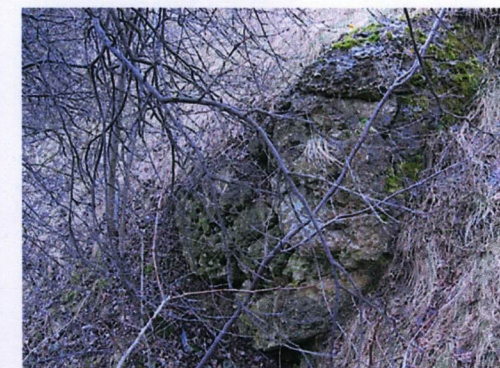
Ryc.103



Ryc.100 Relikty betonowe w lewym barku fortu.



Ryc.101 Relikty betonowe w lewym barku fortu.



Ryc.104

Ryc.102, 103 i 104 Relikty betonowe w prawym barku fortu.