

**OŚRODEK DOKUMENTACJI
ZABYTKÓW W WARSZAWIE**

KARTA EWIDENCYJNA ZABYTKÓW
ARCHITEKTURY I BUDOWNICTWA

A B C D E F G H I J K L Ł M N O P R S T U W X Y Z

NR 1585

1. Obiekt

DOM MIESZKALNY - KAMIENICA

2. Czas powstania

1889-1890

3. Miejscowość

WARSZAWA

11. Zdjęcia, rzut, przekrój, sytuacja, orientacja



4. Adres

ul. WILCZA 17/KRUCZA 13
d. nr hip. [REDACTED]

5. Przynależność administracyjna

województwo: **MAZOWIECKIE**

powiat: **WARSZAWSKI**

dzielnica: **ŚRÓDMIEŚCIE**

6. Poprzednie nazwy miejscowości

7. Przynależność administracyjna przed I VI 1975

województwo: **WARSZAWSKIE**

powiat.: **WARSZAWSKI**

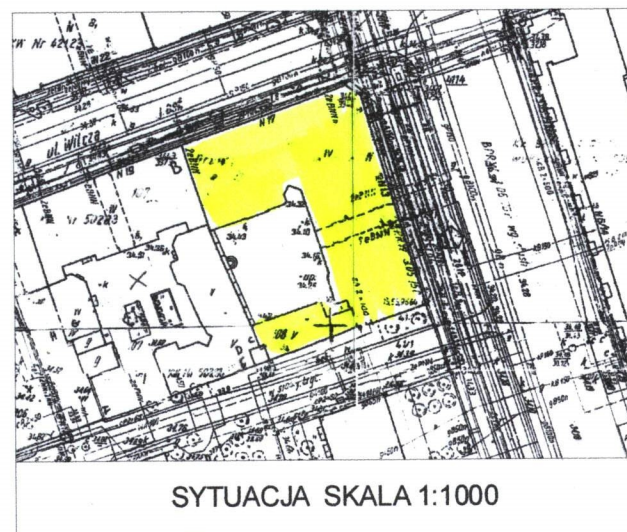
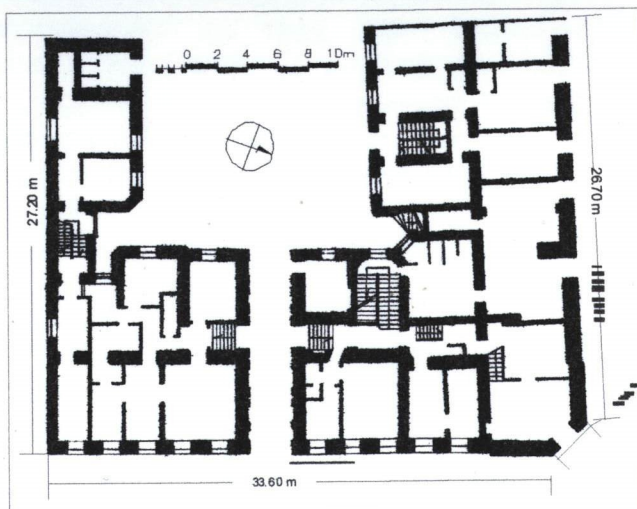
8. Właściciel i jego adres

m.st. Warszawa

9. Użytkownik i jego adres

Zakład Gospodarowania Nieruchomościami
w Dzielnicy Śródmieście m.st. Warszawy,
Warszawa, ul. Szwoleżerów 5

10. Rejestr zabytków



Wilcza 17/Krucza 13; nr hip. 1707

W 1813 roku na narożnej parceli o numerze hipotecznym 1707, położonej u zbiegu Wilczej i Kruczej znajdował się drewniany dom należący do Rubinkiewicza.

W roku 1821 i w 1839 jako właściciel nieruchomości nr 1707 odnotowany jest Grzegorz Kowalski.

Ok. 1854 na działce znajdował się mały drewniany budynek w otoczeniu regularnego sadu.

W 1869 nieruchomość, wówczas oznaczona numerem policyjnym 9, należała do Szymona Zembrzuskiego; w 1887 roku parcela była własnością Antoniego Wiśniewskiego.

Kolejnym posiadaczem nieruchomości był Izaak Romberg, inicjator budowy na parceli (lata 1889-90) istniejącej do dziś kamienicy.

Kilka lat później budynek przeszedł w ręce Antoniego Gordziałkowskiego i przez wiele lat pozostawał własnością tej rodziny.

W 1930 roku właścicielem kamienicy był Jerzy Baworowski.

W czasie II wojny światowej kamienica została poważnie uszkodzona, wypalaniu i częściowemu zburzeniu uległo wschodnie skrzydło domu – od strony ulicy Kruczej.

W 1949 roku dom został odbudowany i wyremontowany przez przedwojennych właścicieli, ze znacznym uproszczeniem wystroju elewacji.

W 1956 roku kamienica została przejęta przez Skarb Państwa i zasiedlona przez lokatorów kwaterunkowych.

Określenie stylu: detal elewacji historyzujący

Sytuacja: kamienica wzniesiona na dużej, zbliżonej do prostokątnej parceli położonej w pd./zach. narożniku skrzyżowania ulic Wilczej i Kruczej, złożona z dwóch przyulicznych skrzydeł frontowych od północy i wschodu oraz z oficyny od południa; podwórze zamknięte z wszystkich stron, dostępne poprzez przejazd bramny w skrzydle od ul. Kruczej. Zachodnia granica działki o nieco ukośnym przebiegu zamknięta pełnym murem, przylegającym do zabudowy na parceli przy Wilczej 19. Pierwotnie ślepa ściana tylna (południowa) obecnie wychodzi na wewnętrzną uliczkę, z wjazdem od Kruczej.

Materiał i konstrukcja: budynek podpiwniczony, murowany z cegły pełnej na zaprawie cementowo-wapiennej. Ściany działowe murowane z cegły i drewniane, z tynkiem na trzcinie. Elewacje tynkowane, malowane farbami elewacyjnymi; gzymsy ciagnione, na cokole elewacji wschodniej i na cokołach elewacji podwórzowych drobnoziarniste płukane lastryko, na cokole elewacji północnej – wtórne, polerowane płyty kamienne (amalgamat). **Balkony:** w elewacjach frontowych - płyty kamienne, wsporniki żeliwne, oryginalne balustrady żeliwne, ażurowe, wtórne – z płaskowników stalowych; w elewacjach podwórzowych - płytowe, odcinkowe, balustrady żeliwne. **Obróbki blacharskie** z blachy ocynkowanej. **Odboje** bramne żeliwne. **Stropy** piwnic ceglane, odcinkowe, z ceglami układanymi w „jodełkę”; w przejeździe bramnym strop Kleina; stropy międzykondygnacyjne ceramiczne typu Kleina z posadzką z deszczulek parkietowych na gwoździe do ślepej podłogi. **Klatki schodowe:** ognioodporne (Akermana) i na stropach odcinkowych. **Schody:** jedno- i dwubiegowe. Na klatce schodowej głównej stopnie z białego marmuru, na podestach barwne lastryko o motywie plecionki; balustrada z pojedynczych żeliwnych ażurowych tralek. W skrzydle północnym schody dwubiegowe, stopnie drewniane, balustrada drewniana tralkowa; na klatkach schodowych kuchennych schody jednobiegowe, drewniane.

Wieżba dachowa, dach: wieżba drewniana, płatwiowo-krokwiowa; dachy kryte papą na deskowaniu. **Posadzki, podłogi:** nawierzchnia przejazdu i podwórza asfaltowa; na głównej klatce schodowej stopnie marmurowe, podesty z barwnego lastryko; boczne klatki schodowe – stopnie i podesty drewniane; w mieszkaniach: klepka dębowa, deski, terakota.

Otwory. Brama stalowa, ramowo-prętowa, wtórna. **Drzwi** oryginalne drewniane, jedno- i dwuskrzydłowe, pełne i częściowo przeszklone, z dekoracją płycinową i snycerską. **Okna** – stolarka okienna drewniana, skrzynkowa i półskrzynkowa, w części okien drewniana zespolona lub z PCV. Oryginalna stolarka skrzynkowa, okna dwuskrzydłowe, z dwudzielnym wywietrznikiem górnym, listwa przymykowa z dekoracyjnym kanelowanym filarkiem z liściastą głowicą.

cd. opisu na wkładce nr 1

14. Kubatura ok. 10. 500 m³	15. Powierzchnia użytkowa ok. 1.290 m²	16. Przeznaczenie pierwotne mieszkalne	17. Użytkowanie obecne mieszkalno – użytkowe (usługi)
18. Prace budowlane i konserwatorskie, ich przebieg i dokumentacja (po 1945 r.) <ul style="list-style-type: none"> • 1949 r. wyremontowano i częściowo odbudowano budynek frontowy i oficynę zachodnią, rozebrano pozostałości oficyn wschodniej i tylnej • lata 60-te - remont kapitalny budynku, wymiana stropów na ognioodporne, usunięcie dekoracji elewacji i wystroju wnętrz • 1990 r. – wymiana pionów instalacji wod./kan. • 1992 r. – wymiana instalacji c.o. • 1994 r. – reperacja części pokrycia dachu; • 1995 r. – przebudowa kominów, zabezpieczenie balkonów • 1997 r. – wymiana instalacji ciepłej i zimnej wody • 1999 r. – wymiana instalacji gazowych • 2004 r. – adaptacja na funkcje mieszkalne części strychu (w budynku frontowym i w oficynie) • 2005 r. – zamontowanie zabezpieczającej siatki ponad parterem 		19. Stan zachowania(fundamenty, ściany zewnętrzne, ściany wewnętrzne, sklepienia, stropy, konstrukcje dachowe, pokrycie dachu, wyposażenie i instalacje) <p>Ogólny stan budynku stosunkowo dobry. Kamienne płyty balkonowe brudne, pociemniałe, zawilgocone, pod wszystkimi balkonami zamontowane dodatkowe konstrukcje wspierające z kątowników stalowych; nad parterem zamocowana siatka ochronna. Żeliwne wsporniki balkonów pokryte grubą warstwą produktów korozji. Fasada zabrudzona, z plamami, zaciekami, przebarwieniami; powłoka farb w wielu miejscach poprzecierana, z licznymi drobnymi spękaniami. Na elewacjach podwórzowych tynki brudne, pociemniałe, w partii cokołu ślady zawilgoceń. Drewniana brama ze spękaniami i rozspojeniami, na listwie przymykowej drobne ubytki drewna.</p>	
20. Najpilniejsze postulaty konserwatorskie <p>Wykonanie ekspertyzy konstrukcyjnej stanu balkonów. Remont konserwatorski kamiennych balkonów. Oczyszczenie i zabezpieczenie antykorozyjne żeliwnych wsporników. Odnowienie elewacji. Renowacja drewnianej bramy.</p>			

21. Akta archiwalne i źródła ikonograficzne (rodzaj, numer i miejsce przechowywania)

Archiwum Państwowe m.st. Warszawy

- Hipoteka Warszawska, rep.hip.2695 (dot. nieruchomości nr hip 1708 i 1709)
- Przewodnik Warszawski informacyjno-adessowy na rok 1869 ... przez Wiktora Dzierżanowskiego
- Taryfy miasta Warszawy z lat 1813 – 1930
- Zbiór Korotyńskich: Kor. I/167 (ulica Wilcza), lata 1876-1916
- Kolekcja I Map i Planów, Plany Lindleya; Plan Warszawy (1925)
- Fotoplany Warszawy: 1935 r., 1945 r.

Uniwersytet Warszawski:

- Inwentaryzacja; dokumentacje prac remontowych; protokół z dn.25.02.1953 r. dot. przejęcia budynku przez UW od Fundacji im. Jana Jaegera i Jana Tura

Wojewódzki Urząd Ochrony Zabytków w Warszawie:

- dokumentacja fotograficzna budynku, odbitki czarno-białe formatu 18x24, fot. Andrzej Stasiak, 1976

22. Bibliografia

- Encyklopedia Warszawy, pr. zb. pod red. Barbary Petrozolin-Skowrońskiej, Warszawa 1994
- Kasprzycki J., Korzenie miasta. Warszawskie pożegnania, T.I, Śródmieście południowe, Warszawa 1996
- Łoza S., Architekci i budowniczowie w Polsce, Warszawa 1954
- Polski Słownik Biograficzny, T.X, z. 44, s. 306-307 (hasło: Jaeger Gracjan)
- Szwankowski E., Ulice i place Warszawy, Warszawa 1963

23. Uwagi różne

24. Opracowanie karty ewidencyjnej

tekst: Anna Radźwicka-Milczewska, maj-czerwiec 2006 r. *AR*

rysunki, plany: na podstawie inwentaryzacji z archiwum UW – opracował Michał Milczewski *Me*

zdjęcia: Anna Radźwicka-Milczewska, maj-czerwiec 2006 r. *AR*

*Wykonano z funduszy
Miasta Stołecznego Warszawy*

KARTA PO WYPEŁNIENIU PODLEGA OCHRONIE NA PODSTAWIE PRZEPISÓW
PRAWA AUTORSKIEGO

25. Adnotacje o inspekcjach, informacje o zmianach (daty, imiona i nazwiska wypełniających)

26. Załączniki: wkładki szt. *9*

1. Miejscowość	5. Obiekt (nazwa jak w karcie)	6. Zawartość wkładki (nazwa materiału uzupełniającego)
WARSZAWA WOJ. MAZOWIECKIE	DOM MIESZKALNY – KAMIENICA ul. WILCZA 17/KRUCZA 13	cd OPISU OBIEKTU

Rzut: kamienica złożona z dwóch skrzydeł przyulicznych – północnego i wschodniego oraz z oficyny południowej; narożnik pn./wsch. doku ukośnie ścięty, podwórze dostępne z przejazdu bramnego w skrzydle wschodnim (od strony ul. Kruczej). Skrzydło północne dwutraktowe, skrzydło wschodnie 2 ½ -traktowe, oficyna jednoraktowa. Główna klatka schodowa o schodach dwubiegowych umieszczona w trakcie tylnym skrzydła wschodniego, dostępna z wejścia ścianie północnej przejazdu bramnego. Pierwotnie na każdym piętrze kamienicy mieściły się dwa bardzo duże mieszkania, obecnie układ pomieszczeń przekształcony wprowadzeniem licznych wtórnych ścianek działowych.

Bryła: IV –kondygnacyjna, rozczłonkowana na dwa skrzydła i oficynę, budynki zamknięte niskimi dachami dwuspadowymi

Elewacje frontowe IV-kondygnacyjne, wschodnia 12-osiowa, północna 10-osiowa, narożnik ścięty, jednoosiowy, w obu osiach przy narożniku elewacje płytko ryzalitowane. Nad całą elewacją północną, ryzalitem i trzema osiami od północny gzyms wieńczący bardzo wydatny, silnie profilowany, nad pozostałymi osiami elewacji wschodniej zredukowany do wąskiego pasa. Cokół elewacji wschodniej z płukanego lastryko, zamknięty szerokim pasem, na elewacji północnej aż do podstaw witryn wtórnie obłożony polerowanymi płytami kamiennymi (amalgamat). Kondygnacje oddzielone wąskimi pasami gzymsów kordonowych, pod oknami każdej kondygnacji – słabo profilowane gzymsy podokienne. Parter - z wyjątkiem partii narożnika i obu osi skrajnych przy narożniku – pokryty boniowaniem pasowym o wydatnych, sfazowanych boniach o fakturowanej powierzchni, w całości zamknięty wąskim gzymsem kordonowym. Kondygnacja druga bonowana pasowo, linearnie; powyżej elewacje gładko tynkowane W elewacji wschodniej w 6-ej osi od południa w parterze wysoki, prostokątny otwór bramny ujęty wąskim obramowaniem, w kondygnacjach II-IV tej osi balkony o prostokątnych płytach, w kond. II-III kamiennych, ozdobionych od spodu dekoracją płycinową, opartych na dwóch dużych żeliwnych konsolach i jednym mniejszym wsporniku pośrodku płyty; balustrady balkonów żeliwne, ażurowe, z powtarzalnych segmentów utworzonych z motywów łuków, wolut i esownic. W najwyższej kondygnacji tej osi płyta balkonowa wtórna, żelbetowa, balustrada z prosta, z prętów stalowych. W kondygnacjach II-IV narożnika oraz w elewacji północnej w 6-ej osi od wschodu – identyczne balkony o kamiennych płytach i żeliwnych balustradach, w kondygnacji III-ej elewacji pn. balkon z wtórną balustradą prętową. Okna wszystkie prostokątne, bez obramień.

Przejazd bramny

Podjazd przed bramą z kostki bazaltowej i granitowej, układanej w wachlarze. W ościeżach otworu bramnego żeliwne odboje w kształcie konsolek. Krata bramy wtórna, stalowa, prętowa. Wnętrze nakryte płaskim stropem obramionym wokół szeroką oprofilowaną listwą. Ściany podzielone na trzy przęsła parami pilastrów o kanelowanych trzonach i kompozytowych głowicach, w przęsłach bocznych prostokątne nisze w portalowym obramieniu, z kluczem, zamknięte odcinkiem oprofilowanego gzymsu. W ścianie północnej przęsła środkowego drzwi na główną klatkę schodową, w ścianie południowej – drzwi do mieszkania. Drzwi drewniane, dwuskrzydłowe, w 2/3 przeszklone, z dużym przeszklonym nadświetlem zamkniętym odcinkiem łuku, przedzielonym profilowanym słupkiem ujętym u dołu ażurową dekoracją wolutowo-roślinną. Otwory skrzydeł ujęte oprofilowaną ramą z uszkami, u dołu pełne, z dekoracją płycinową.

Elewacje podwórzowe – w partii cokołu lastryko płukane, ponad parterem elewacje zamknięte profilowanym gzymsem, poza tym bez podziałów, dekoracji i obramień okien. Okno najwyższej kondygnacji klatki schodowej zamknięte półkoliście, pozostałe wszystkie prostokątne, dwuskrzydłowe, czterokwaterowe. Drzwi na klatki schodowe drewniane, dwuskrzydłowe, z dekoracją płycinową i prostokątnym przeszklonym nadświetlem. W uskoku w narożniku pd. elewacji skrzydła wschodniego balkony o odcinkowych płytach i żeliwnych ażurowych balustradach

Główna klatka schodowa: stopnie z białego marmuru, na podestach barwna lastrykowa mozaika o motywach geometrycznych, balustrada schodów żeliwna, z pojedynczych ażurowych tralek. Drzwi drewniane, dwuskrzydłowe, pełne, ozdobione dekoracją z oprofilowanych płycin. Na części drzwi zachowane mosiężne tabliczki z numerami mieszkań.

Klatka schodowa w skrzydle północnym: trepy schodów drewniane, listwa policzkowa z dekoracją płycinową z motywem promienistej rozety, balustrada drewniana tralkowa, drzwi jedno- i dwuskrzydłowe (jak na głównej klatce schodowej).

Klatka schodowa w oficynie: schody i podesty drewniane, balustrada drewniana tralkowa, drzwi drewniane, jednoskrzydłowe, płycinowe.

Wnętrza – w udostępnionych mieszkaniach brak wystroju.

Instalacje: c.o., wod./kan., gazowa i elektryczna.

1. Miejscowość

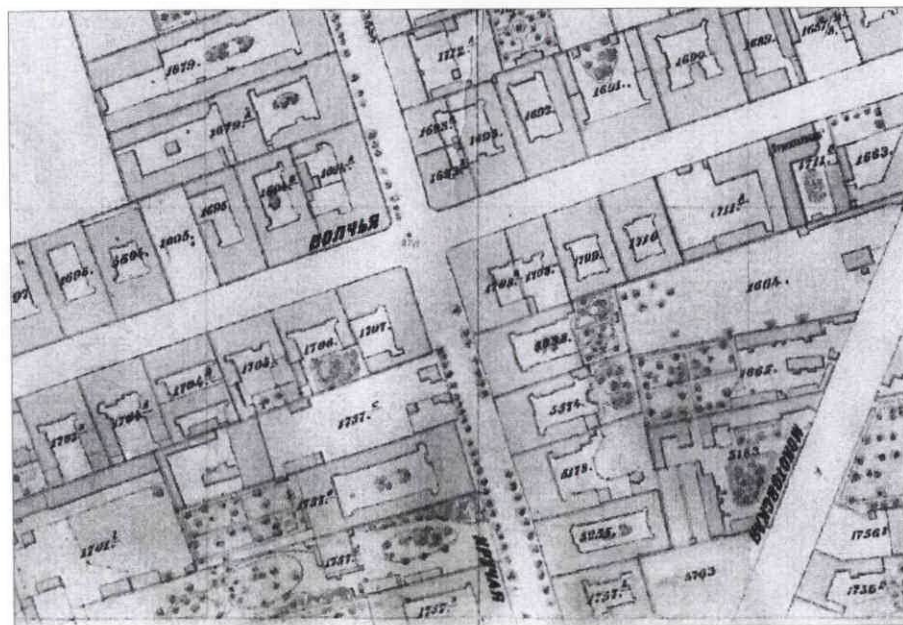
**WARSZAWA
WOJ. MAZOWIECKIE**

5. Obiekt (nazwa jak w karcie)

**DOM MIESZKALNY /KAMIENICA/
ul. WILCZA 17 / KRUCZA 13**

6. Zawartość wkładki (nazwa materiału uzupełniającego)

**ARCHIWALNE MATERIAŁY
KARTOGRAFICZNE**



FRAGMENT PLANU LINDLEY'A, PRZED 1897 r.



FRAGMENT PLANU WARSZAWY, PO 1925 r.

Wkładkę założył:: Anna Radzwicka-Milczewska, maj-czerwiec 2006 r.

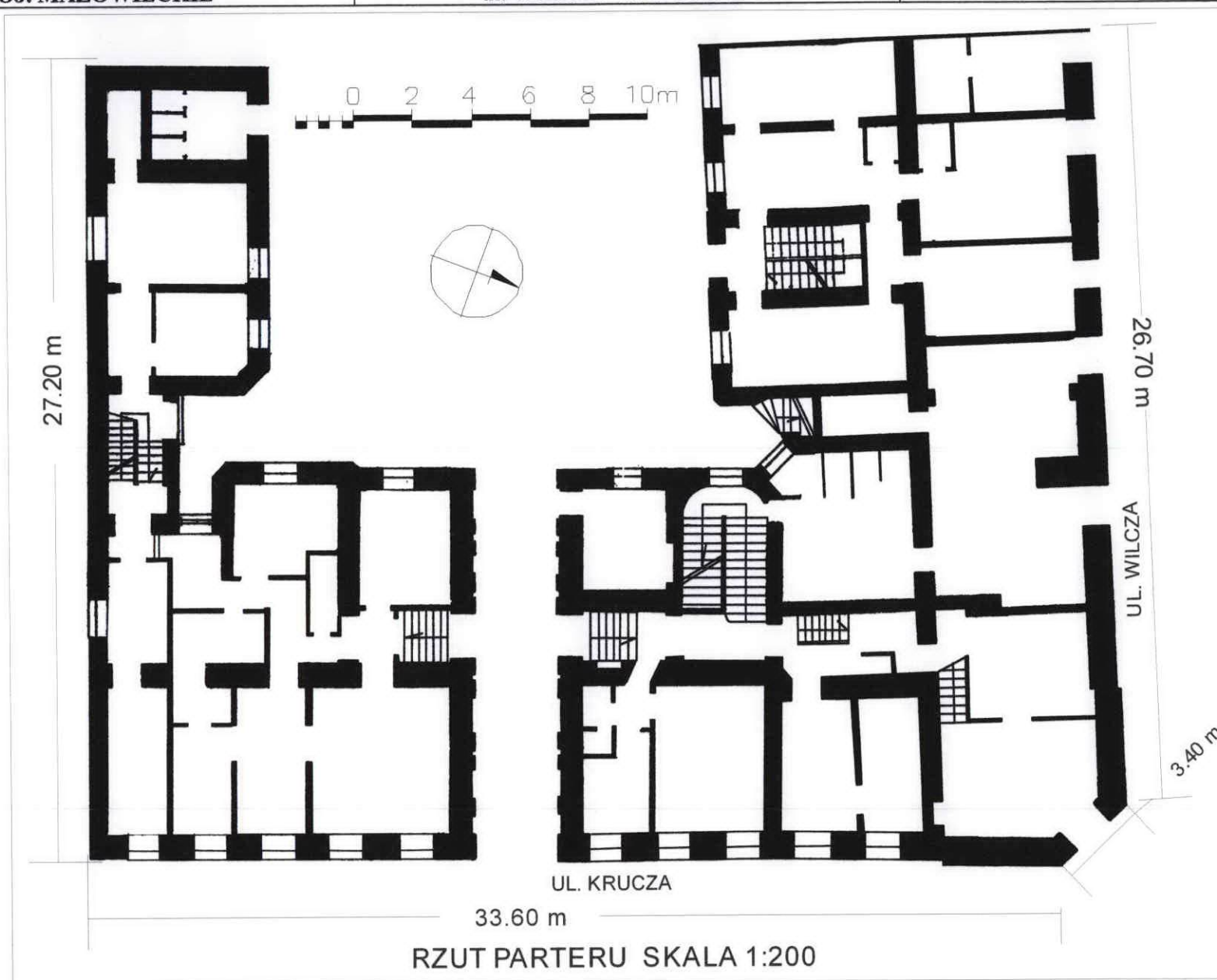
Wzór ODZ 1999 r.

Miejsce przechowywania negatywów - archiwum autora karty

WARSZAWA
WOJ. MAZOWIECKIE

DOM MIESZKALNY – KAMIENICA
ul. WILCZA 17/KRUCZA 13

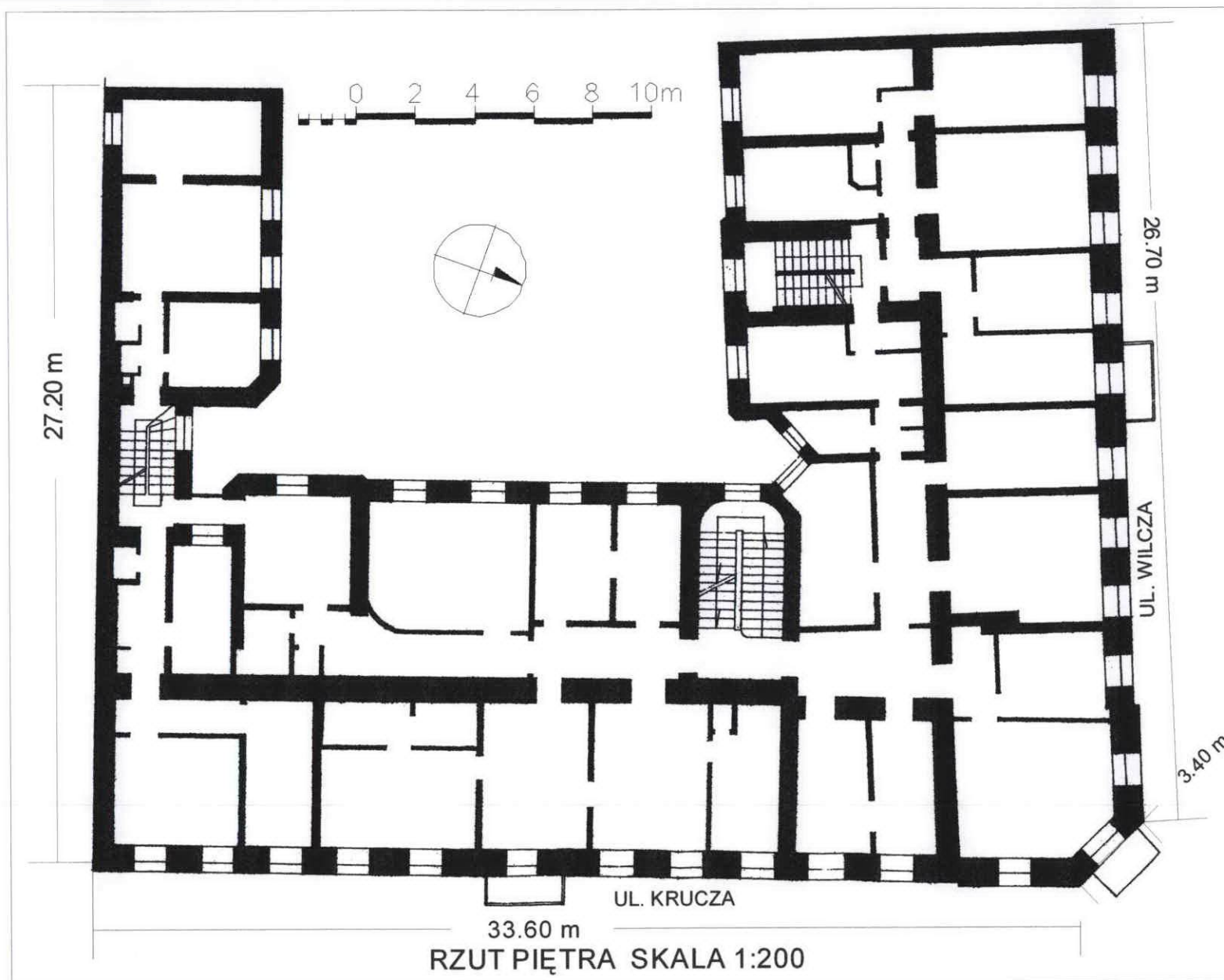
RZUT PARTERU



WARSZAWA
WOJ. MAZOWIECKIE

DOM MIESZKALNY – KAMIENICA
ul. WILCZA 17/KRUCZA 13

RZUT PIĘTRA



1. Miejscowość

**WARSZAWA
WOJ. MAZOWIECKIE**

5. Obiekt (nazwa jak w karcie)

**DOM MIESZKALNY – KAMIENICA
ul. WILCZA 17/KRUCZA 13**

6. Zawartość wkładki (nazwa materiału uzupełniającego)

OPIS ZDJĘĆ**OPIS ZDJĘĆ:**

1. Widok narożny budynku
2. Fragment narożnika elewacji
3. Fragment elewacji wschodniej (od strony ulicy Kruczej)
4. Fragment elewacji północnej (od strony ulicy Wilczej)
5. Balkony w elewacji północnej
6. Balkony w elewacji wschodniej
7. Wnętrze przejazdu bramnego
8. Drzwi w przejeździe bramnym
9. Fragment głównej klatki schodowej
10. Fragment głównej klatki schodowej
11. Sufit ostatniej kondygnacji głównej klatki schodowej
12. Fragment elewacji tylnych skrzydeł wschodniego i północnego
13. Fragment elewacji tylnej skrzydła wschodniego i oficyny południowej
14. Fragment elewacji tylnej skrzydła północnego i mur oddzielający podwórze od posesji nr 19
15. Kapliczka na murze
16. Elewacja tylna oficyny południowej
17. Fragment elewacji tylnej oficyny południowej
18. Klatka schodowa w skrzydle północnym
19. Klatka schodowa w skrzydle północnym
20. Fragment zamurowanej klatki schodowej w skrzydle północnym

1. Miejscowość

**WARSZAWA
WOJ. MAZOWIECKIE**

5. Obiekt (nazwa jak w karcie)

**DOM MIESZKALNY – KAMIENICA
ul. WILCZA 17/KRUCZA 13**

6. Zawartość wkładki (nazwa materiału uzupełniającego)

ZDJĘCIA



2



3



4



5



6

Wkładkę założył: Anna Radźwicka-Milczewska, maj-czerwiec 2006 r.
Miejsce przechowywania negatywów. - archiwum autora karty

Wzór ODZ 1999 r.

1. Miejscowość

**WARSZAWA
WOJ. MAZOWIECKIE**

5. Obiekt (nazwa jak w karcie)

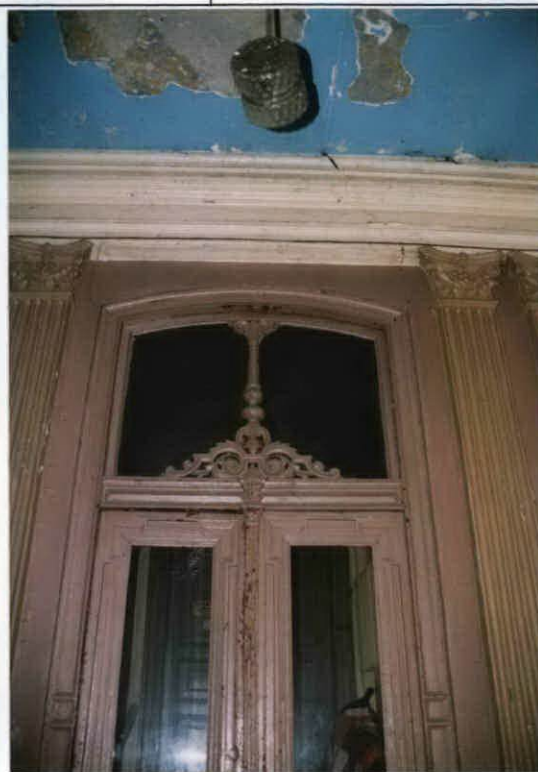
**DOM MIESZKALNY – KAMIENICA
ul. WILCZA 17/KRUCZA 13**

6. Zawartość wkładki (nazwa materiału uzupełniającego)

ZDJĘCIA



3



8



9



10



11

Wkładkę założył: Anna Radźwicka-Milczewska, maj-czerwiec 2006 r.
Miejsce przechowywania negatywów. - archiwum autora karty

Wzór ODZ 1999 r.

1. Miejscowość

**WARSZAWA
WOJ. MAZOWIECKIE**

5. Obiekt (nazwa jak w karcie)

**DOM MIESZKALNY – KAMIENICA
ul. WILCZA 17/KRUCZA 13**

6. Zawartość wkładki (nazwa materiału uzupełniającego)

ZDJĘCIA



12



13



14



15



16



17

Wkładkę założył: Anna Radzicka-Milczewska, maj-czerwiec 2006 r.
Miejsce przechowywania negatywów. - archiwum autora karty

ODZ 1999 r.

1. Miejscowość

**WARSZAWA
WOJ. MAZOWIECKIE**

5. Obiekt (nazwa jak w karcie)

**DOM MIESZKALNY – KAMIENICA
ul. WILCZA 17/KRUCZA 13**

6. Zawartość wkładki (nazwa materiału uzupełniającego)

ZDJĘCIA



18



19



20