

## OŚRODEK DOKUMENTACJI

## ZABYTKÓW W WARSZAWIE

KARTA EWIDENCYJNA ZABYTKÓW  
ARCHITEKTURY I BUDOWNICTWA

A B C D E F G H I J K L M N O P R S T U V W X Y Z

NR 105

1. Obiekt

DOM MIESZKALNY (KAMIENICA)

2. Czas powstania

1936-37 r.

3. Miejscowość

WARSZAWA

11. Zdjęcia, rzut, przekrój, sytuacja, orientacja



0 100 200 300m

PLAN ORIENTACYJNY  
SKALA 1:10000II. 1 WIDOK BUDYNKU  
OD UL. SZPITALNEJ

4. Adres

ul. Szpitalna 4

nr hipoteczny

dz. ew. nr 55 obręb 5-03-11

5. Przynależność administracyjna

województwo

mazowieckie

dzielnica

Śródmieście

6. Poprzednie nazwy miejscowości

WARSZAWA

7. Przynależność administracyjna przed 1 VI 1975

województwo

warszawskie

powiat

8. Właściciel i jego adres

Gmina Warszawa – Centrum

00-098 Warszawa, ul. Niecała 2

Wspólnota Mieszkańców

00-031 Warszawa, ul. Szpitalna 4

9. Użytkownik i jego adres

"Maior Domus"

Zarządzanie Nieruchomościami

00-023 Warszawa

ul. Widok 5/7/9 l. 306

10. Rejestr zabytków

Nr A-317

data 23 06 2010

Powstała w latach 1936-37 dla Eleonory Whitehead - siostry Jana Wedla, wg proj. arch. Zdzisława Mączyńskiego. Została zbudowana jako luksusowy dom mieszkalny /dochodowy/ z funkcją handlową na parterze. Składała się z budynku frontowego i położonej na tyłach XIX. wiecznej oficyny, którą przekształcono i zmodernizowano. Budynek frontowy, „plombowy” stanął w miejscu wcześniejszego także XIX wiecznego, stanowiącego część kamienicy należącej w 1930 roku do bra Pakulskich /wg Taryffy m. st. Warszawy/.

Na omawianej posesji o nr hip. 1528a zanim zakupiła ją E. Whitehead istniała kamienica złożona z części frontowej i trzech tylnych oficyn, zamykających trójkątne podwórze – il. 3-5. Kamienica ta powstała po poł. XIX a przed 1897 r. i należała początkowo do mał. Bogdaszewskich.

Dom frontowy zaprojektowany w 1936 r., wzniesiony w 1937 należał do nurtu tzw. kamienic luksusowych, łączących cechy tradycyjne z nowoczesnymi. Świadczy o tym, jak pisze A. Szmitkowska /Działalność inwestycyjna .../ sposób organizacji przestrzeni wewnętrznej tj. rozdział na część przeznaczoną dla służby i właściwe mieszkanie, wymagający zastosowania dwóch wejść do mieszkania i dwóch klatek schodowych: reprezentacyjnej i kuchennej. Pięciopokojowe mieszkania pięter obsługiwane były przez usytuowane w tylnym traktie kuchnie, spiżarnie, kredens, pokój służbowy i wydzieloną toaletę – il. 7,9. Architekt nie tylko precyzyjnie rozplanował przestrzeń wewnętrzną w budynku frontowym, ale także wyposażył je w nowoczesne urządzenia techniczne: zsyg na śmiecie, instalację c.o., gazową i elektryczną, windę o cokole z blachy miedzianej i fornirowanych mahoniem ściankach, kominki w każdym mieszkaniu.

cd. załącznik nr 4

## SYTUACJA:

Kamienica położona jest w centrum Warszawy, w zwartej zabudowie. Podwórze stanowi jedno wnętrze z sąsiednimi kamienicami przy ul. Szpitalnej nr 2 i 6. Budynek frontowy od południa przylega do 5.kondygnacyjowej kamienicy nr 2, a od północy do 9.kondygnacyjowego budynku nr 6. Oficyna 4.kondygnacyjowa usytuowana od strony podwórza przylega do sąsiednich budynków.

## MATERIAŁ I KONSTRUKCJA:

Budynki są murowane i otynkowane. Front elewacji od ul. Szpitalnej wyłożony wykładziną z płyt piaskowca i granitu (w parterze). Ściany konstrukcyjne nośne z cegły ceramicznej pełnej. Układ konstrukcyjny podłużny 2 ½ traktowy i 1.traktowy (oficyna). Posadowienie budynków na ławach ceglanych. Ściany działowe z cegły dziurawki.

Stropy: budynku frontowego żelbetowe, płaskie; oficyny: w piwnicach sklepienia beczkowe i stropy ceramiczne na belkach stalowych, na wyższych kondygnacjach drewniane?, żelbetowe na klatce schodowej

Wieżba dachowa: drewniana, budynku frontowego płatwiowo-kleszczowa, pokrycie z papy na deskowaniu; oficyny drewniana płatwiowo-kleszczowa, pokrycie z papy na deskowaniu. Obróbki blacharskie i rynny spustowe z blachy ocynkowanej.

Nadproża otworów: okiennych i drzwiowych płaskie, żelbetowe i ceglane.

Balkony: żelbetowe, płytowe, balustrady ażurowe, metalowe z prętów, ozdobne.

Tarasy: balustrady metalowe, prętowe.

Daszki nad wejściem wspornikowe, płytowe, żelbetowe.

Schody wewnętrzne: w budynku frontowym 2 klatki schodowe 2.biegowe żelbetowe, płytowe. W klatce reprezentacyjnej od ulicy balustrada pełna z wykładziną kamienną /alabastrową/, pochwytem mosiężnym. W drugiej klatce schodowej (od podwórza) balustrada metalowa, ażurowa z prętów z pochwytem z PCW. Klatka schodowa oficyny 2.biegowa żelbetowa płytowa; balustrada metalowa z prętów, pochwyty drewniane.

Schody zewnętrzne oficyny: betonowe z balustradą metalową ażurową.

Posadzki: w pomieszczeniach mieszkalnych – parkiet drewniany, w łazienkach, WC i kuchniach z terakoty i lastriko. Posadzki stopni i podestów klatki schodowej reprezentacyjnej oraz korytarzy z wielobarwnej wykładziny kamiennej /marmurowej/; klatki schodowej oficyny z lastriko. Posadzki tarasów z dwubarwnej terakoty. W piwnicach posadzki betonowe.

Okładziny ścian: w klatce schodowej reprezentacyjnej na parterze i półpiętrze wykładzina kamienna /alabastrowa/, w klatce kuchennej na parterze z czarnej glazury. W łazienkach glazury. W piwnicy oficyny częściowo glazura.

Drzwi wewnętrzne: wejściowe do mieszkań drewniane płycinowe, 2.skrzydłowe, pełne z mosiężnymi okuciami. Pozostałe drewniane, płycinowe, 1.skrzydłowe pełne i z przeszkleniami.

Drzwi zewnętrzne: wejściowe do klatek schodowych metalowe, 2.skrzydłowe z okratowaniem ozdobnym i drewniane 2.skrzydłowe, przeszkłone. Drzwi balkonowe drewniane 1.dzielne, przeszkłone. Drzwi wejściowe do lokali użytkowych parteru metalowe, 1.dzielne.

Okna: drewniane, zespolone 2.dzielne (od podwórza) i 3.dzielne (od ulicy), w wykuszach okna 4 .dzielne. Okna klatek schodowych drewniane zespolone 1.dzielne, 1.poziomowe i 3.poziomowe. Okna witryn lokali użytkowych z PCW i aluminiowe 1. poziomowe, 1.i 3.dzielne. Niektóre okna w części frontowej z marmurowymi parapetami.

cd. załącznik nr 4

14. Kubatura (bez piwnic i poddasza) Ogółem budynku 11 115 m <sup>3</sup>	15. Powierzchnia użytkowa (bez piwnic i poddasza) Ogółem budynku 2 239 m <sup>2</sup>	16. Przeznaczenie pierwotne mieszkania, lokale usługowe	17. Użytkowanie obecne mieszkania, lokale usługowe
18. Prace budowlane i konserwatorskie, ich przebieg i dokumentacja (po 1945 r.)  <p>Kamienica ocalała w 1944 r., zniszczeniu uległa jedynie część ostatniej kondygnacji od frontu, naprawiona wkrótce po wojnie. W latach powojennych przeprowadzano tylko doraźne remonty np. wymianę stolarki okiennej /ok. 1950 r./ Elewacje podwórzowe budynku frontowego do dnia dzisiejszego noszą ślady po kulach. Sporządzony w 1968 roku projekt remontu fasady /uzupełnienia brakujących płyt z piaskowca w partii górnej strychu/ do dziś nie został zrealizowany. Ostatni remont dachu wykonano ok. 1993 r., a wymianę instalacji centralnej ciepłej wody w 1993. W tym samym roku przebudowano i aranżowano aptekę „Panaceum”: połączono dwie wcześniej odrębne sale w jedną przestrzeń sprzedaży wyburzając ścianę pomiędzy nimi, wprowadzając w jej miejsce podciąg z belek stalowych. Dwa słupy wewnętrzne obłożono płytami gips.-kat., wykonano nowe ścianki i posadzki na zapleczu, które dostosowano do nowych potrzeb. Lokal ten, podobnie jak i inne lokale użytkowe parteru modernizowano już wcześniej /w l. 1960-67, 1976/. W 2002 r. pulpitowy dach oficyny pokryto papą. W 2005 wymieniono drewniane stropy ostatniej kondygnacji /nad mieszkaniem nr 27 i 28/ w oficynie. Zalane i znajdujące się w katastrofalnym stanie zastąpiono stropami na belkach stalowych z płytami prefabrykowanymi WPS i monolitycznymi żelbetowymi.</p>		19. Stan zachowania (fundamenty, ściany zewnętrzne, ściany wewnętrzne, sklepienia, stropy, konstrukcje dachowe pokrycie dachu, wyposażenie i instalacje)  <p>Budynki znajdują się ogólnie w dobrym stanie technicznym. W budynku frontowym występują zabrudzenia, ubytki płyt z piaskowca /w części górnej kondygnacji/ - od ulicy. Od strony podwórza fragmentaryczne ubytki i odspojenia tynku, zniszczenia gzymsu i płyt balkonowych. Wewnątrz na klatce kuchennej występują zawilgocenia stropu ostatniej kondygnacji. W oficynie zawilgocenia piwnic.</p>	
20. Najpilniejsze postulaty konserwatorskie <p>Budynek frontowy wymaga remontu uszkodzonych elementów wystroju architektonicznego, przeprowadzenia prac renowacyjnych okładzin z piaskowca oraz podobnie jak oficyna remontu elewacji podwórzowych.</p>			

21. Akta archiwalne i źródła ikonograficzne (rodzaj, numer i miejsce przechowywania)

**Archiwum Państwowe m. st. Warszawy:**

Kolekcja Planów Architektonicznych: Plan Warszawy z 1846; Lindleya z 1896 i Plan m.st. Warszawy z 1925 r.

Taryffa miasta Warszawy i Pragi rok 1897

Księga informacyjno-adresowa „Cała Warszawa” 1930

**Archiwum Wydziału Architektury i Urbanistyki Urzędu Warszawy Śródmieścia:**

1. Inwentaryzacja elewacji zapleczych, Miastoprojekt, Warszawa 1960 – sygn. 3399
2. Projekt przebudowy wnętrza apteki „Panaceum”, ARTEKON Sp. c., arch. L. Grzybowska-Kwiecińska, T. Kwieciński, Warszawa 1993 – sygn. 3400
3. Projekt rekonstrukcji elewacji frontowej, arch. A. Jastrzębowski, K. Stańczyk, Warszawa 1968 – sygn. jw.
4. Inwentaryzacja budowlana i dokumentacja odtworzeniowa budynku przy ul. Szpitalnej 4 w Warszawie, SANTECH-BUD, mgr inż. arch. W. Gabryś, Warszawa 2001
5. Wymiana stropów ostatniej kondygnacji nad lokalem nr 27 im 28 w oficynie budynku Szpitalna 4, inż. B. Dylewska BUB-A, Warszawa 2005 – sygn. 6538

**Biuro Stolecznego Konserwatora Zabytków:**

1. Wytyczne konserwatorskie do wpisu do rejestru zabytków układu urbanistycznego ul. Chmielnej w Warszawie /na odcinku Nowy Świat – Domy Centrum/. Opr. E. Pustola-Kozłowska., na zlecenie BSKZ, Warszawa 2008

Mapa topograficzna Polski, Warszawa-Śródmieście, Warszawa 2002.

**22. Bibliografia**

1. Barański M., Sołtan A., *Warszawa ostatnie spojrzenie. Niemieckie fotografie lotnicze sprzed sierpnia 1944*, Warszawa 2000
2. Kobielski D., *Warszawa z lotu ptaka*, Warszawa 1971
3. Leśniakowska M., *Architektura w Warszawie*, Warszawa 1998
4. Szmitkowska A., *Działalność inwestycyjna warszawskiego przemysłowca Jana Wedla i jego kręgu w dziedzinie mieszkalnictwa w latach trzydziestych XX wieku* [w:] KAiU, t. LIII, z. 2/2008

23. Uwagi różne

24. Opracowanie karty ewidencyjnej

tekst

mgr Ewa Popławska - Bukało, 2009

plany, rysunki

j.w

w oparciu o istniejące inwentaryzacje

zdjęcia fotograficzne mgr Ewa Popławska – Bukało, 2009

Miejsce przechowywania negatywów: archiwum autora

KARTA PO WYPEŁNIENIU PODLEGA OCHRONIE NA PODSTAWIE PRZEPISÓW PRAWA AUTORSKIEGO

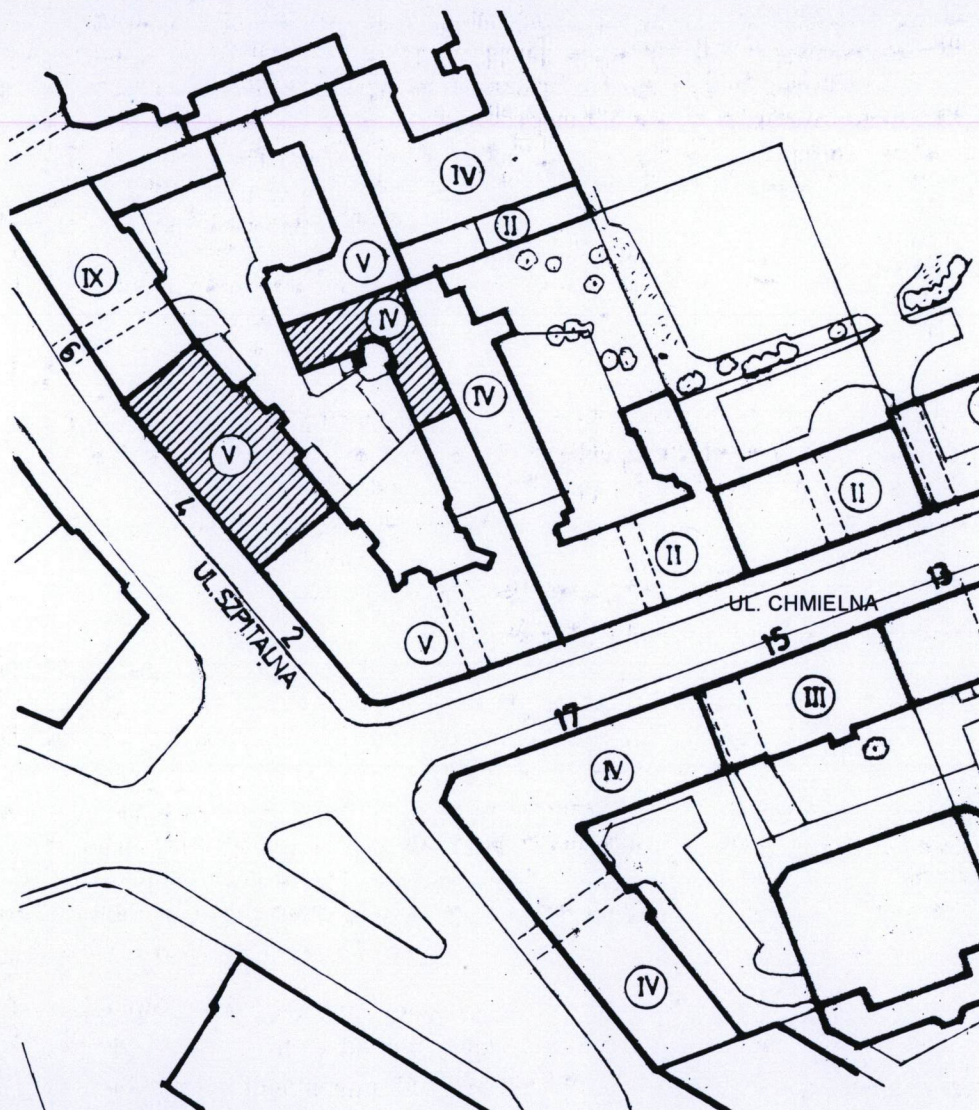
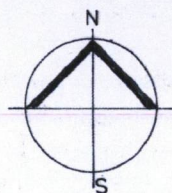
25. Adnotacje o inspekcjach, informacje o zmianach (daty, imiona i nazwiska wypełniających)

26. Załączniki

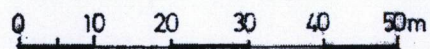
7 załączników: nr 1 - cd. p. 11 plan sytuacyjny, rzuty  
nr 2 - cd. p. 11 i 12 i dokumentacja archiwalna  
nr 3 - dokumentacja archiwalna  
nr 4 - cd. p. 12  
nr 5-7 - dokumentacja fotograficzna

Wykonano z funduszy  
Miasta Stolecznego Warszawy

1. Miejscowość	5. Obiekt (nazwa jak w karcie)	6. Zawartość wkładki (nazwa materiału uzupełniającego)
2. Gmina		
3. Województwo		
WARSZAWA	DOM MIESZKALNY (KAMIENICA)	cd. p. 11 - plan sytuacyjny,
mazowieckie	ul. Szpitalna 4	rzuty budynku (verte)

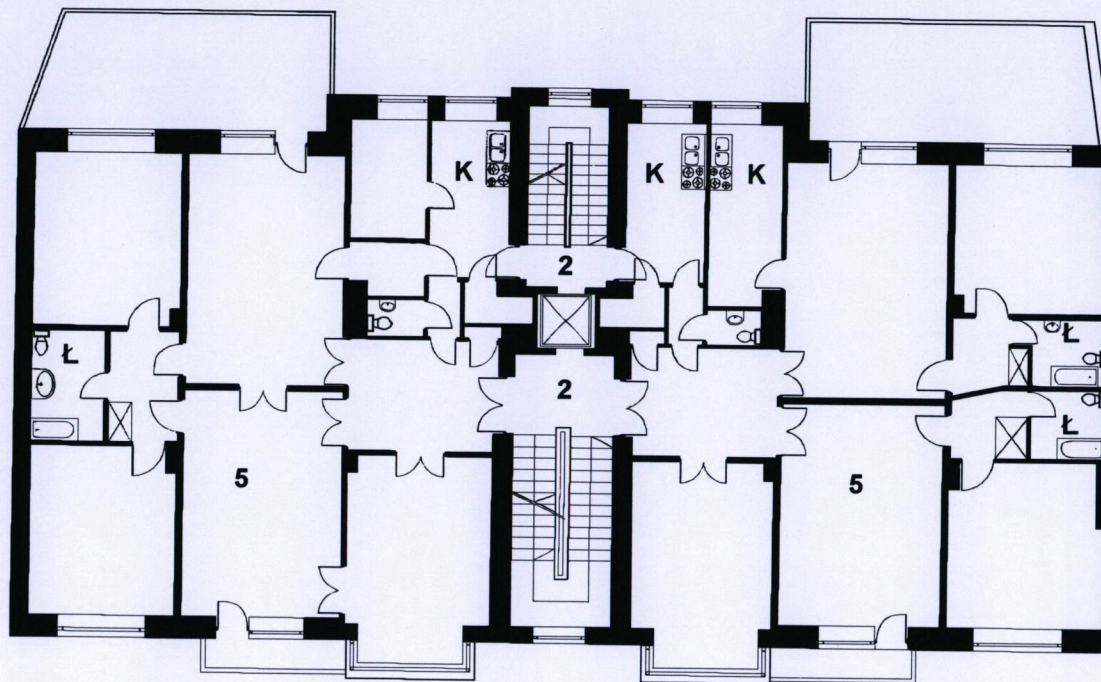


PLAN SYTUACYJNY • SKALA 1 : 1000





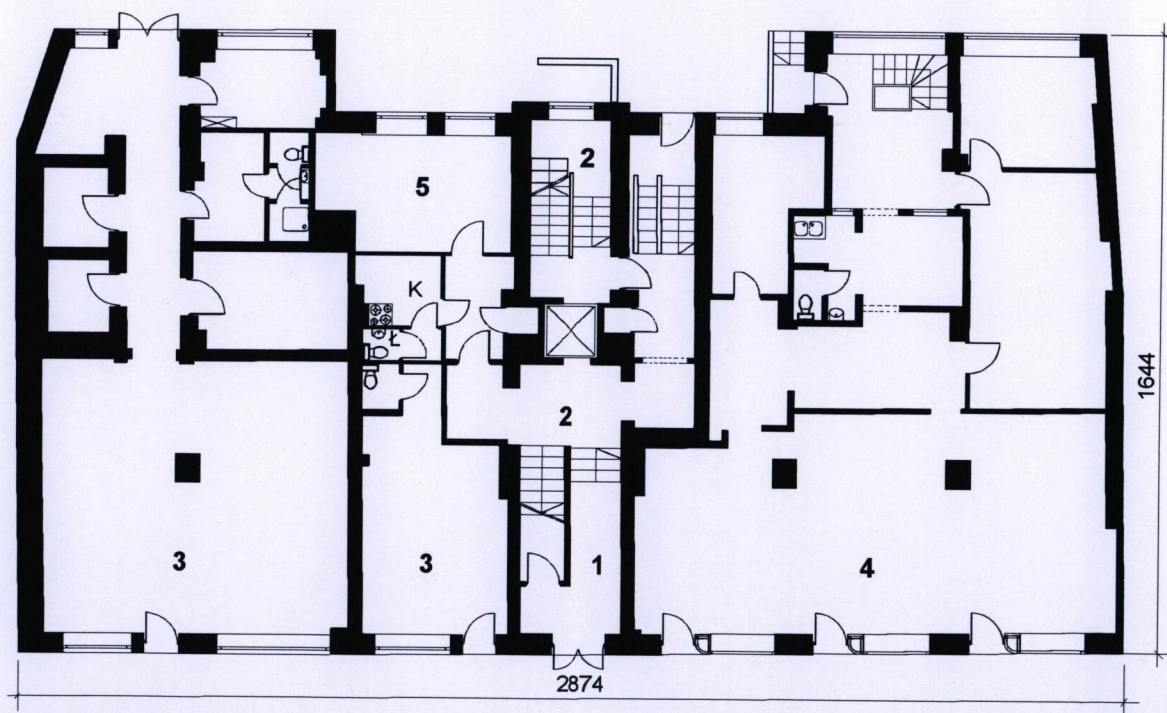
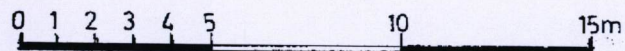
RZUT I PIĘTRA • SKALA 1 : 200



RZUT PARTERU • SKALA 1 : 200

LEGENDA:

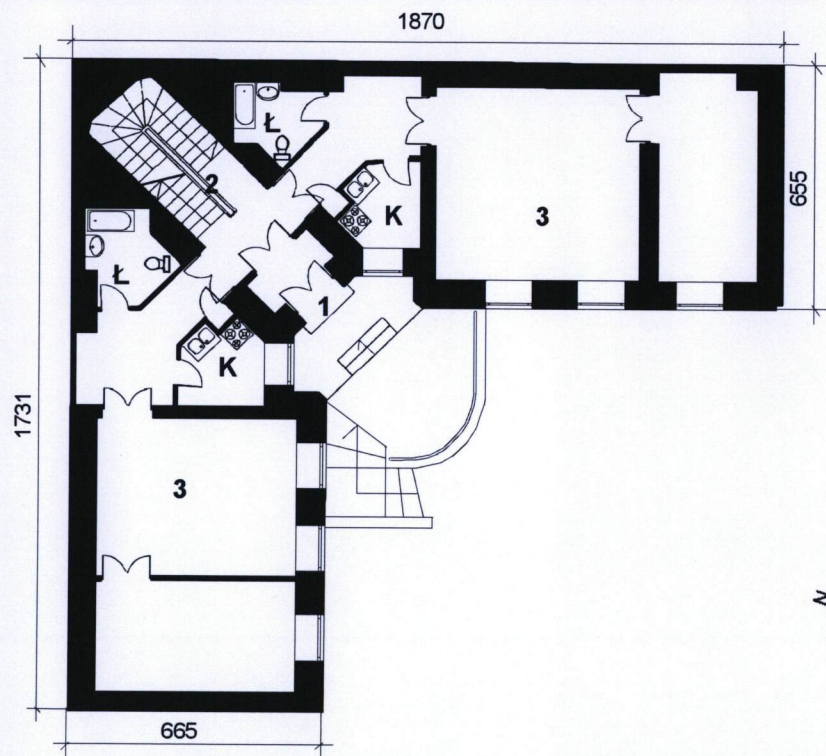
- 1. WEJŚCIE GŁÓWNE OD UL. SZPITALNEJ
- 2. KLATKI SCHODOWE
- 3. LOKALE UŻYTKOWE
- 4. APTEKA
- 5. SAMODZIELNE MIESZKANIA
- K. KUCHNIE
- Ł. ŁAZIENKI



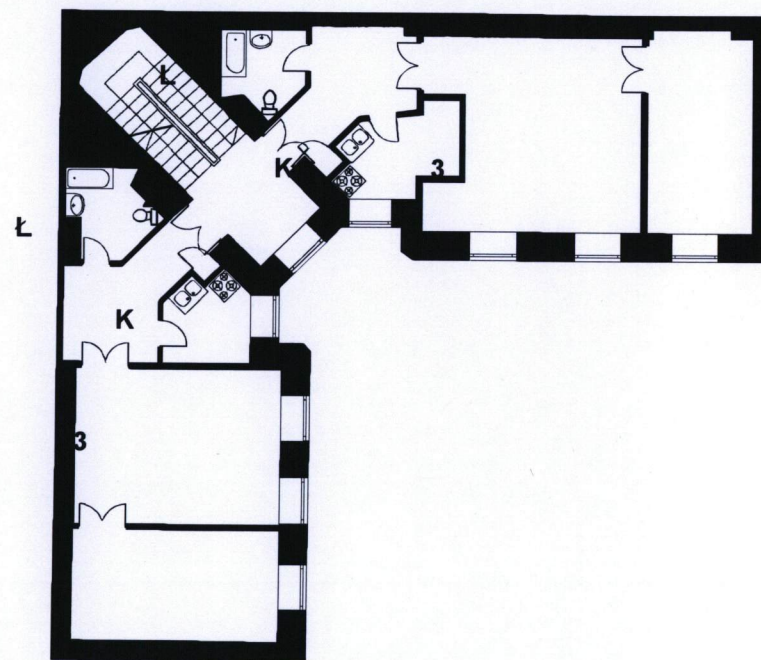
# WKŁADKA DO KARTY EWIDENCYJNEJ ZABYTKÓW ARCHITEKTURY I BUDOWNICTWA

ZAŁĄCZNIK NR 2

1. Miejscowość	WARSZAWA	5. Obiekt (nazwa jak w karcie)	6. Zawartość wkładki (nazwa materiału uzupełniającego)
2. Gmina		DOM MIESZKALNY (KAMIENICA)	cd. p. 11 rzuty budynku
3. Województwo	mazowieckie	ul. Szpitalna 4	cd. p 12 dokumentacja archiwalna, fotograficzna

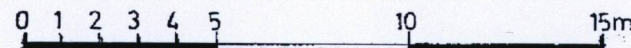


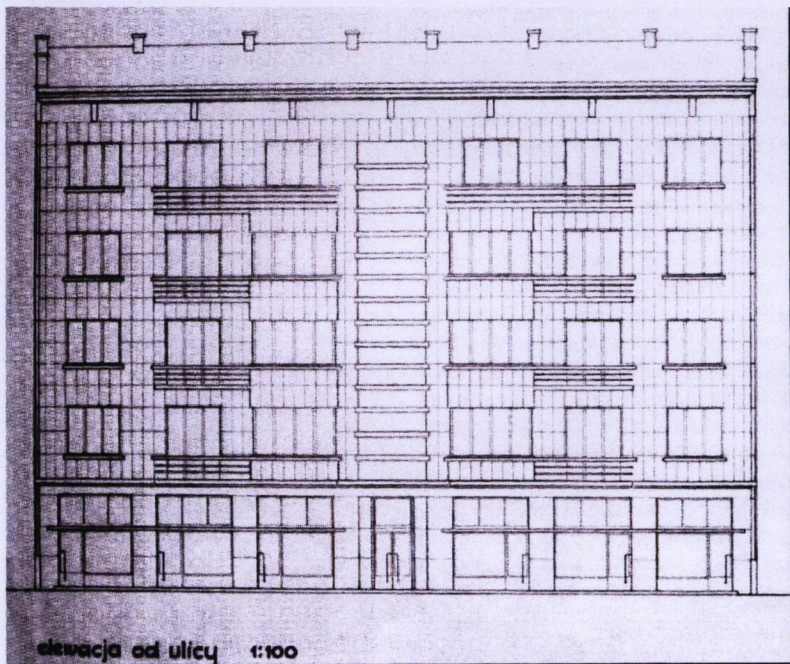
RZUT PARTERU OFICYNY • SKALA 1 : 200



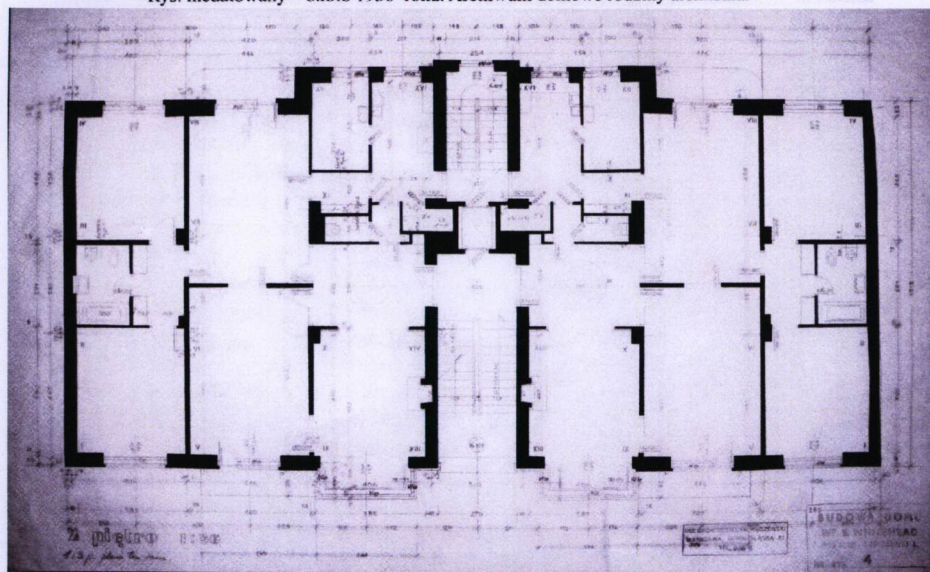
RZUT I PIĘTRA OFICYNY • SKALA 1 : 200

LEGENDA:  
 1. WEJŚCIE Z PODWÓRZA  
 2. KLATKI SCHODOWE  
 3. SAMODZIELNE MIESZKANIA  
 K. KUCHNIE  
 Ł. ŁAZIENKI





Z. Mączyński, projekt koncepcyjny kamienicy w Warszawie przy ul. Szpitalnej 4 – elewacja frontowa.  
Rys. niedatowany – około 1936 roku. Archiwum domowe rodziny architekta.

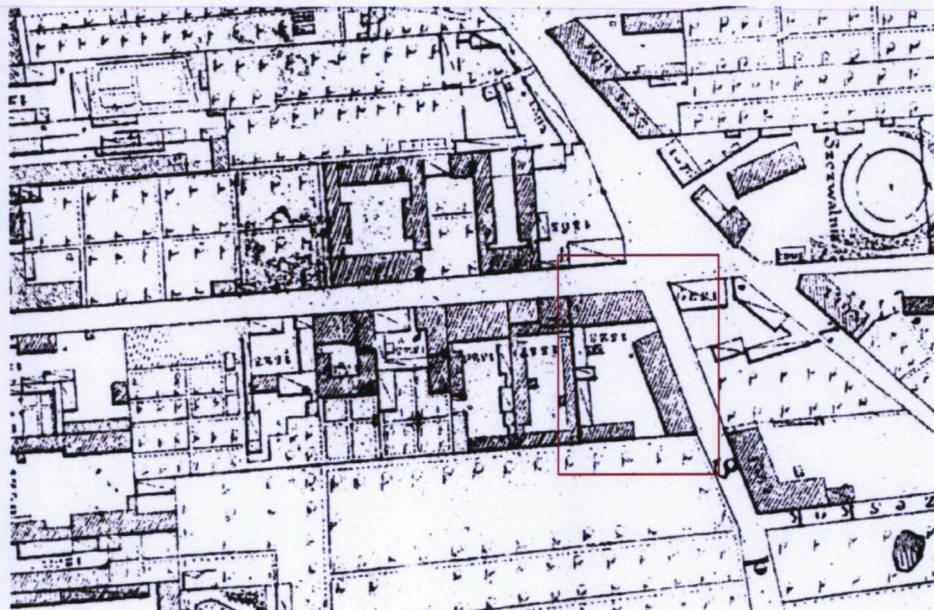


13. Z. Mączyński, projekt wykonawczy kamienicy w Warszawie przy ul. Szpitalnej 4 – rzut trzeciego piętra. Rys. datowany:  
30.VI.1936. Archiwum domowe rodziny architekta



Il. 2, 4 Fasada i plan parteru budynku frontowego, rys. Z. Mączyński, 1936. Rep. za: Szmitkowska A., *Działalność inwestycyjna warszawskiego przemysłowca Jana Wedla...*, KAiU, z.2/2008  
Il. 3-6 Wygląd obecny fasady budynku frontowego: widok ogólny i fragmenty.

1. Miejscowość	WARSZAWA	5. Obiekt (nazwa jak w karcie)	6. Zawartość wkładki (nazwa materiału uzupełniającego)
2. Gmina		DOM MIESZKALNY (KAMIENICA)	dokumentacja archiwalna
3. Województwo	mazowieckie	ul. Szpitalna 4	(verte)



IL. 7 Zabudowa ulicy Szpitalnej w 1846 r. Fragment planu Warszawy z 1846 r. (zbiory kartograficzne Archiwum Państwowego m.st. Warszawy).

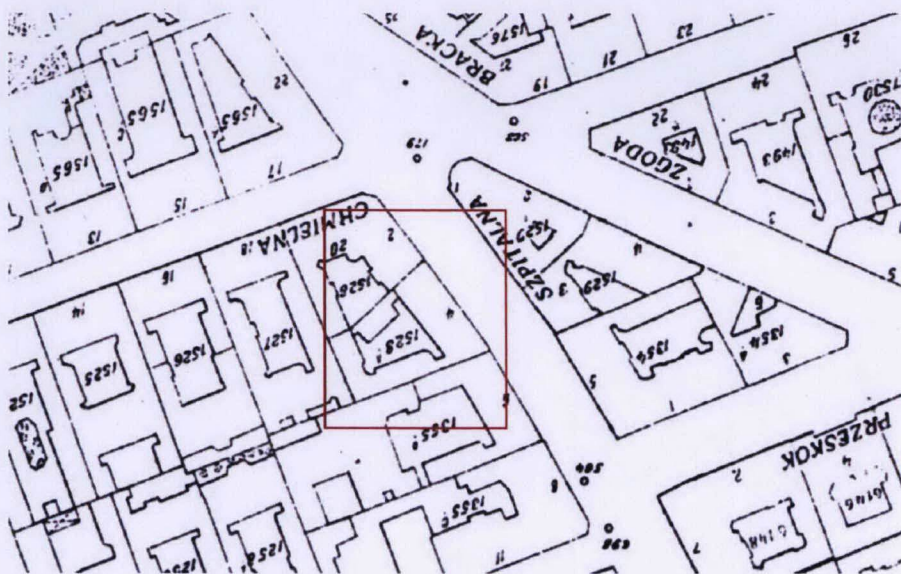


IL. 8 Zabudowa ulicy Szpitalnej i Zgoda w 1896 r. Fragment planu Lindleya 1896 r., skala oryginału 1 : 2500 (zbiory APW jak obok)

Wkładkę założył: Ewa Popławska-Bukała, 2009

Miejsce przechowywania negatywów...archiwum autora karty

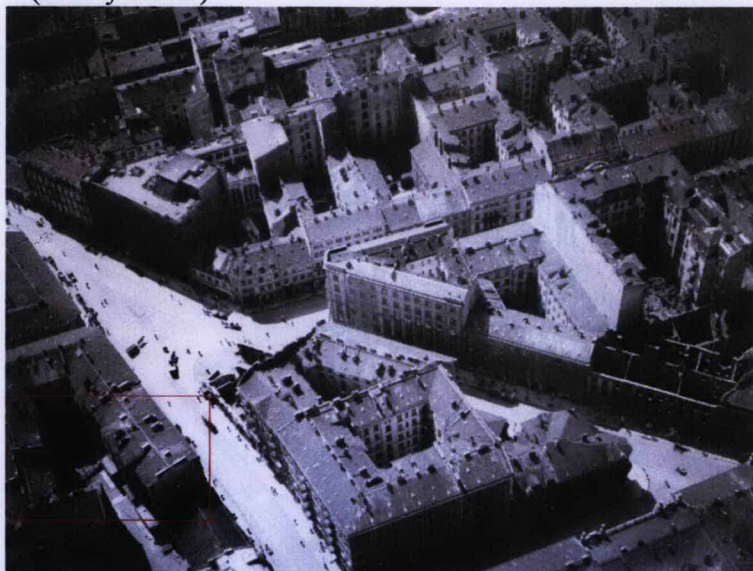
VERTE!



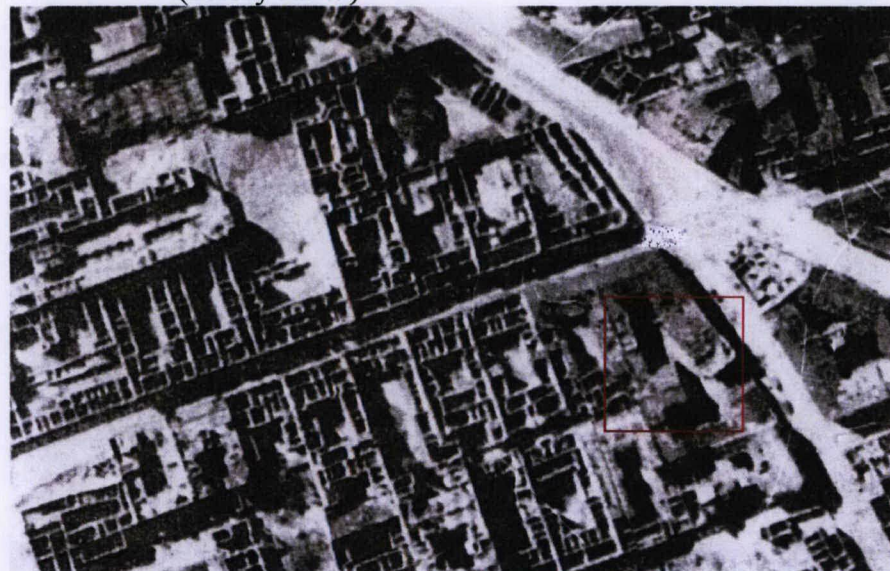
Il. 9 Fragment planu Warszawy z 1925 r., skala oryginału 1 : 2500  
(zbiory APW)



Il. 10 Fragment planu Warszawy z 1938 r., skala oryginału 1 : 2500  
(zbiory APW)



Il. 11 Fragment fotoplanu z 1944 r.,  
[za:] Barański M., Sołtan A., *Warszawa ostatnie spojrzenie...* Warszawa 2000



Il. 12 Fragment Fotoplanu Warszawy z 1945 r.  
za: E. Pustola-Kozłowska, „Wytyczne konserwatorskie.”, Warszawa 2009

**WKŁADKA DO KARTY EWIDENCYJNEJ ZABYTKÓW ARCHITEKTURY I BUDOWNICTWA****ZAŁĄCZNIK NR 4**

1. Miejscowość <b>WARSZAWA</b>	5. Obiekt (nazwa jak w karcie) <b>DOM MIESZKALNY (KAMIENICA) ul. Szpitalna 4</b>	6. Zawartość wkładki (nazwa materiału uzupełniającego) <b>cd. p 12 i p. 13 (verte)</b>
2. Gmina <b>mazowieckie</b>		
3. Województwo		

*cd. p. 12*

Szlachetne materiały wykończeniowe /alabastrowa wykładzina klatki schodowej/ i solidność wykonania /żelbetowo-ceglana konstrukcja/ podkreślały wysoki standard obiektu, w którym obowiązywały wysokie opłaty za wynajem /wg relacji lokatorów/. Elewacje budynku frontowego charakteryzowała symetria i wyraźnie zaznaczone osie kompozycyjne. Zaprojektował je Mączyński w duchu umiarkowanego modernizmu. W przypadku elewacji od podwórza, jak pisze A. Szmitkowska, w powiązaniu z klasyką, gdyż zastosował tam wyższy osiowy „kubik” części służbowej, dodatkowo wysunięty przed lico korpusu. W elewacji frontowej wyróżniały się wieloboczne wykusze, zwiększające powierzchnie mieszkań, oraz pion okien klatki schodowej tzw. „termometr” i materiał wykończeniowy-oblicowanie płytami piaskowca, granitu i detal art deco. W projekcie koncepcyjnym Mączyński zastosował inne od ostatecznie zrealizowanych detali tzn. balustrada balkonów otrzymała rysunek w postaci pionowych prętów. W budynku nie zaprojektowano przejazdu bramnego. Wejście na wewnętrzne podwórze i do położonej w głębi oficyny odbywało się poprzez reprezentacyjną klatkę schodową. Oficyna o kątowym planie została zmodernizowana. Zachowała zapewne pierwotne gabaryty, stanowiła pozostałości dwóch dawnych oficyn: zamykającej posesję od strony wschodniej oraz części oficyny północnej. Przeróbkom poddano jej wnętrza, ale pozostawiono drewniane stropy pięter i ceramiczne piwnic, wykonano nową żelbetową klatkę schodową. Stolarkę drzwiową zrealizowano na wzór zaprojektowanej dla budynku frontowego. W czasie Powstania Warszawskiego w piwnicach oficyny mieścił się szpital powstańczy.

Podczas II wojny światowej kamienica nie poniosła poważniejszych uszkodzeń. Zniszczeniu uległa część dwóch ostatnich kondygnacji budynku głównego od ul. Szpitalnej /narożnik pn. zach./, po wojnie odbudowana bez oblicowania piaskowcem. W latach powojennych kilkakrotnie przebudowywano wnętrza lokali usługowych od ul. Szpitalnej. Dawniej w jednym z lokali mieściła się kwiaciarnia Ulricha. W 1993 r. przebudowano i aranżowano aptekę „Panaceum”. Przede wszystkim połączono dwie wcześniej odrębne salę w jedną przestrzeń sprzedaży wyburzając ścianę pomiędzy nimi. Ponadto przekształcono i zmodernizowano pomieszczenia zaplecza. Przeprowadzano też doraźne remonty wewnętrzne, koniecznego remontu elewacji podwórzowych budynku frontowego nie wykonano do dnia dzisiejszego, mimo zaleceń i projektów. W części oficyny /nad lokalami ostatniej kondygnacji dokonano niezbędnej wymiany stropów z drewnianych na ogniotrwałe na belkach stalowych /2005/. Większość stolarstwa okiennej wymieniono na nową. Najprawdopodobniej w latach powojennych miała miejsce adaptacja części strychu w budynku głównym na mieszkania.

Kamienica w stylu funkcjonalizmu.

*cd. p. 13*

RZUT: budynek frontowy prostokątny, 2. traktowy, z centralnym wejściem od strony ulicy i podwórza, dwoma klatkami schodowymi: reprezentacyjną w trakcie przednim i gospodarczą w tylnym. Wolnostojąca oficyna, 1. traktowa na planie zbliżonym do litery „L” z klatką schodową umieszczoną na styku skrzydeł /ustawionych pod kątem prostymi wysuniętych w stosunku do części środkowej/.

**BRYŁA:**

Budynek w części frontowej 5.kondygnacyjny o wysokości nad poziomem ulicy 24 m. Oficyna 4.kondygnacyjowa wysokości nad terenem 16 m. Pod całą powierzchnią budynków znajdują się piwnice.

## ELEWACJE:

Fasada budynku frontowego: czteropiętrowa, siedmioosiowa z symetrycznym wejściem i dużymi witrynami w parterze. Oś środkowa podkreślona cofniętym pionem prostokątnych okien klatki schodowej tzw. termometrem o charakterystycznym poziomym „żebrowaniu” z poziomych płyt, umieszczonych pomiędzy otworami. Po obydwu stronach pionowego przeszklenia, na trzech piętrach, prostokątne wykusze również przeszklone /wstęgowo/. Obok w osiach 2 i 6 balkony o ażurowej, metalowej balustradzie złożonej z giętych linii. Na ostatniej kondygnacji dwa dłuższe balkony, zaprojektowane nad wykusami. Okna ujednolicone 3. Dzielne lub wielodzielne w wykusach. Całość oblicowana płytami piaskowca, a w cokole granitu. Charakteryzuje się symetrią i elegancją. Przy drzwiach wejściowych pamiątkowa tablica poświęcona pamięci poległych 4.09.1944 od bomby lotniczej 10 członków sztabu IV Rejonu AK oraz około 90 mieszkańców domu.

Elewacja podwórzowa budynku frontowego: czteropiętrowa, dziewięcioosiowa z wyższym /pięciopiętrowym/, prostokątnym /pięcioosiowym/ i wysuniętym przed lico korpusu członem centralnym, w którym pośrodku pozorny ryzalit klatki schodowej. Człon ten flankują dwie symetryczne parterowe przybudówki z tarasem piętra na górze, osłoniętym prętową balustradą z drewnianą pergolą. Na drugim, trzecim i czwartym piętrze po jego bokach balkony o zaokrąglonym jednym z narożników i prętowej balustradzie. Otwory okienne dość ujednolicone: dwu- i trójdzielne. W dobudówkach wielodzielne oraz wejścia na zaplecza lokali użytkowych.

Elewacja frontowa oficyny: trzypiętrowa, dwuskrzydłowa, siedmioosiowa z centralnym wejściem na styku skrzydeł, poprzedzonym rozbudowanym tarasem ze schodami. Taras ograniczony balustradą o pasowej prętowej balustradzie. Elewacja pozbawiona detalu, zdobiona wtórnymi ujednoliconymi dwudzielnymi oknami i prostym gzymsem wieńczącym. Otynkowana, jedynie drzwi wejściowe obramowane klinkierem. Ponad nimi okna klatki schodowej, w tym jedno mniejsze bezpośrednio nad drzwiami z oryginalną prętową kratą.

Elewacja boczna oficyny: ślepa, otynkowana.

## WNĘTRZA:

Układ pierwotny zachowany w części frontowej prawie bez zmian /przekształcenia lokali użytkowych/, podobnie najprawdopodobniej w oficynie. Zachowany wystrój klatek schodowych: kamienna wykładzina ścian i podłóg w reprezentacyjnej klatce i glazurowane płytki ceramiczne w parterze gospodarczej klatki budynku głównego, lastrykowa wykładzina klatki oficyny. W mieszkaniach np. nr 9 marmurowo-klinkierowy kominek, drewniana posadzka, oryginalna stolarka drzwiowa, marmurowe parapety w pokojach traktu frontowego i sztukatorsko zdobiona faseta. Drzwi wejściowe do mieszkań oryginalne fornirowane z mosiężną ślusarką.

## INSTALACJE:

elektryczne, wodno-kanalizacyjne, gazowe, centralnego ogrzewania i centralnej ciepłej wody, telefoniczne, wentylacji grawitacyjnej, dźwigów osobowych, zsypów (nieczynnych), kominków, domofonów.

**WKŁADKA DO KARTY EWIDENCYJNEJ ZABYTKÓW ARCHITEKTURY I BUDOWNICTWA****ZAŁĄCZNIK NR 5**

1. Miejscowość	WARSZAWA	5. Obiekt (nazwa jak w karcie)	6. Zawartość wkładki (nazwa materiału uzupełniającego)
2. Gmina		DOM MIESZKALNY (KAMIENICA)	dokumentacja fotograficzna
3. Województwo	mazowieckie	ul. Szpitalna 4	



Il.13-15 Elewacja podwórzowa budynku frontowego.

Wkładkę założył: Ewa Popławska-Bukała, 2009

Miejsce przechowywania negatywów...archiwum autora karty

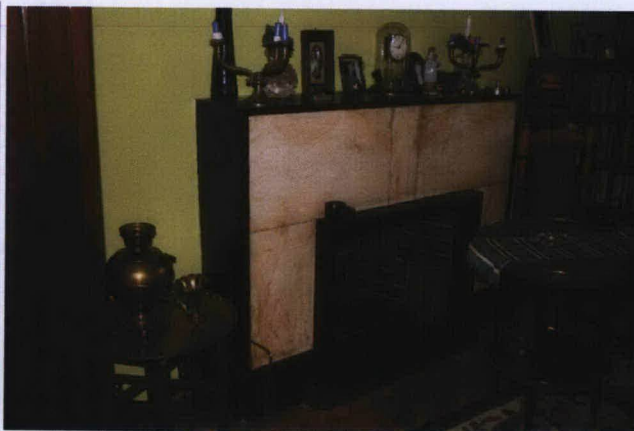
Wzór ODZ 1999 r.

VERTE!

# WKŁADKA DO KARTY EWIDENCYJNEJ ZABYTKÓW ARCHITEKTURY I BUDOWNICTWA

ZAŁĄCZNIK NR 6

1. Miejscowość	WARSZAWA	5. Obiekt (nazwa jak w karcie)	DOM MIESZKALNY (KAMIENICA) ul. Szpitalna 4	6. Zawartość wkładki (nazwa materiału uzupełniającego)	dokumentacja fotograficzna
2. Gmina	mazowieckie				
3. Województwo					



Il.26 Budynek frontowy: oryginalny grzejnik na klatce schodowej - we wnęce oblicowanej marmurem.  
Il. 27-32 Mieszkanie nr 9: kominek, dekoracja sztukatorska sufitu, drzwi wewnętrzne i taras.



Il. 33-36 Elewacja podwórzowa oficyny. Il. 37-40 Piwnice w części wsch. oficyny – w 1944 r. szpital powstańczy.

# WKŁADKA DO KARTY EWIDENCYJNEJ ZABYTKÓW ARCHITEKTURY I BUDOWNICTWA

ZAŁĄCZNIK NR 7

1. Miejscowość	WARSZAWA	5. Obiekt (nazwa jak w karcie)	6. Zawartość wkładki (nazwa materiału uzupełniającego)
2. Gmina		DOM MIESZKALNY (KAMIENICA)	dokumentacja fotograficzna
3. Województwo	mazowieckie	ul. Szpitalna 4	



Il. 41-45 Klatka schodowa w oficynie.