

OCENIENIE DOKUMENTACJI
ZABYTEKÓW W WARSZAWIE
KARTA EWIDENCYJNA
ZABYTEKÓW
ARCHITEKTURY I
URBANISTYKI

1.Obiekt

86

ZESPÓŁ PARKOWY

| A | Nr | B | C | D | E | F | G | H | I | J | K | L | M | N | O | P | R | S | T | U | V | W | X | Y | Z |
|---|----|---|---|---|---|---|---|---|---|---|---|---|---|---|---|---|---|---|---|---|---|---|---|---|---|
|---|----|---|---|---|---|---|---|---|---|---|---|---|---|---|---|---|---|---|---|---|---|---|---|---|---|

1492 1

3.Miejscowość

WARSZAWA

2.Czas powstania

1845-1847

4.Adres

Morysin
nr ewid. działki 32 obręb 1-06-16
KW [REDACTED]

5.Przynależność administracyjna
województwo mazowieckie
pow. Warszawa
dzielnica Wilanów

6.Poprzednie nazwy miejscowości

WARSZAWA

7. Przynależność administracyjna przed 1.IV.1975

województwo Stołeczne warszawskie
powiat Warszawa

8.Właściciel i jego adres

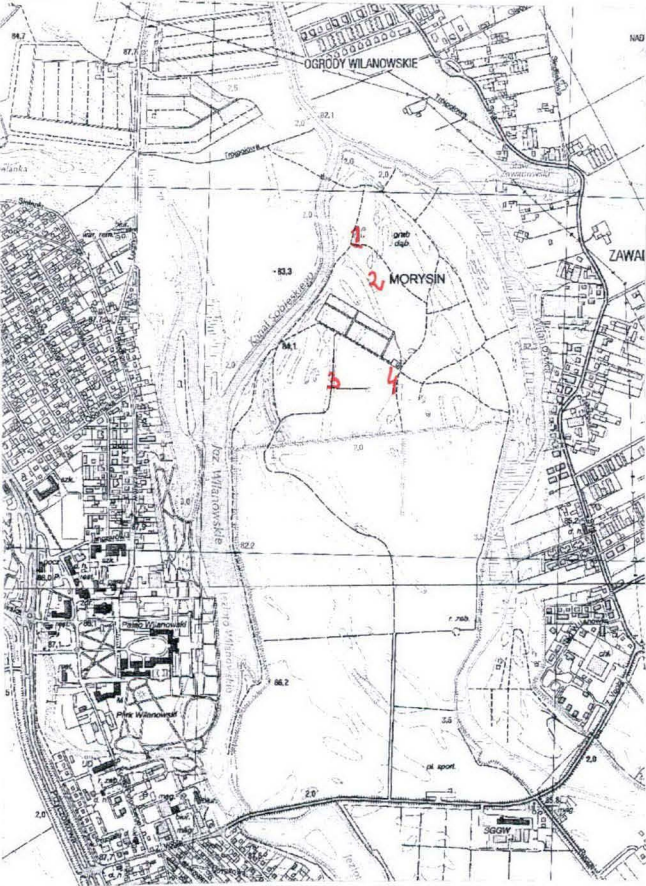
Muzeum Pałac w Wilanowie
Ul. ST. Kostki Potockiego 10/16
Warszawa

9.Użytkownik i jego adres

j.w.

10. Rejestr zabytków

park-640/1;pałac-640/2;oraculum-640/5;stróżówka-640/3
gajówka-640/4; brama neogotycka -640/6 – decyzje z



Park – alejka dojazdowa do pałacyku

LEGENDA

- 1. pałacyk myśliwski
- 2. oraculum
- 3. stróżówka
- 4. gajówka

ORIENTACJA

skala 1 : 15 000

W XVIII wieku teren, na którym został założony zespół parkowy zwany Morysinem, znany był pod nazwą Las na Kępie. Pełnił funkcję zwierzyńca, zaś resztę terenu znajdującą się między Jeziorkiem Wilanowskim a rzeczką Wilanówką stanowiły łąki dworskie.

Morysin jako element parkowy zespołu wilanowskiego pojawił się za czasów Stanisława Kostki Potockiego, właściciela dóbr wilanowskich w latach 1799 - 1821. Jego nazwa pochodzi od imienia wnuka Stanisława Kostki, Maurycego, urodz. w 1812 r. W 1799 r. z inicjatywy Stanisława Kostki Potockiego rozpoczęto usypywanie sztucznej wyspy i grobli, które miały połączyć kompozycyjnie ogród wilanowski z Laskiem na Kępie. Przekomponowanie lasu na romantyczny **park** w stylu angielskim rozpoczęte w I ćwierci XIX wieku, przypisuje się Aleksandrze Potockiej. Północna część parku została zaprojektowana jako reprezentacyjna, natomiast południowa jako gospodarcza.

Z inicjatywy Aleksandry Potockiej w 1811 r., na polanie w pobliżu Kanału Wilanowskiego, zbudowano **pałacyk myśliwski**, według projektu Stanisława Kostki Potockiego i Chrystiana Piotra Aignera. Budynek składał się z rotundy, nawiązującej do rzymskiej świątyni Westy, do której przylegał prostokątny, drewniany, ażurowy pawilon. Na parterze rotundy urządzono jadalnię, na piętrze, ozdobionym dekoracją sztukatorską, salonik z kominkiem. W pawilonie znajdowały się dwa niewielkie pokoje, garderoba, kredens i sień.

W 1825 r. w centrum parku ustawiono tzw. **Oraculum**, składające się z figury pogańskiego bożka znajdującego się między dwiema kolumnami, na których spoczywało belkowanie. Całość ustawiona była na stylobacie. Oraculum zostało wykonane przez zespół kamieniarski pracujący dla Potockich; twórcą figury bożka był Władysław Czerwieński, zaś kolumn z piaskowca - Jan Hagen.

Dalsze budowle na terenie parku morysińskiego wznoszono w latach 40. XIX wieku z inicjatywy kolejnego właściciela dóbr wilanowskich Augusta Potockiego.

Sytuacja:

Park morysiński, o pow. ok. 45 ha, położony jest w półn.-wsch. części zespołu rezydencjonalnego Wilanowie, na prawym brzegu Jeziorka Wilanowskiego. Rozciąga się pomiędzy rzeczką Wilanówką (od wsch.) a Kanałem Sobieskiego (od zach.) wypływającym z Jeziorka Wilanowskiego. Na jego obszarze zachowały się następujące obiekty: pałacyk myśliwski, usytuowany półn.-zach. części parku, nad brzegiem Kanału Sobieskiego, oraculum w części środkowej, gajówka w połud.-wsch. i stróżówka w połud.-zach.

Kompozycja

Bieg cieków wodnych, między którymi rozciąga się park morysiński, nadał mu formę zbliżoną do trójkąta równoramiennego, ograniczonego od strony półn.-wsch. – rzeczką Wilanówką, od półn.-zach. – Kanałem Wilanowski i od południa – groblą. Pierwotny układ dróg i alejek słabo czytelny. Główna alejka zaczynała się od obecnej ul. Vogla (dawna droga do wsi Zawady) i prowadziła na północ wzdłuż prawego brzegu Jeziorka Wilanowskiego, przechodzącego w Kanał Sobieskiego. Droga ta prowadziła do Pałacyku Myśliwskiego. Od pałacyku brała początek alejka biegnąca w kierunku południowym. Łączyła ona Pałacyk z Oraculum i biegła dalej na południe prowadząc do gajówki. Do gajówki prowadziła również droga zaczynająca się przy grobli, która biegnąc łagodnym łukiem na północ łączyła się z drogą wiodącą wzdłuż lewego brzegu rzeki Wilanówki. Od drogi prowadzącej do pałacyku, w połowie długości między groblą a pałacykiem, wytyczono alejkę wiodącą na południe, która prowadziła do stróżówki usytuowanej między dwoma niewielkimi stawami. Do stróżówki biegła druga droga zaczynająca się przy drodze do Zawady, poza terenem parku, która kończyła się przy Oraculum. Główne alejki parkowe zostały podkreślone szeregami drzew. Starodrzew zachował się częściowo wzdłuż drogi przy rzeczce Wilanówce (pojedyncze lipy i dęby) oraz pojedyncze drzewa na terenie parku.

Układ kompozycyjny parku został zakłócony w latach 70. XX wieku w związku z wytyczeniem w jego południowo-wschodniej części działek pracowniczych.

| | | | |
|---|---|---|---|
| 14. Kubatura | 15. Powierzchnia użytkowa | 16. Przeznaczenie pierwotne | 17. Użytkowanie obecne |
| Pałac (rotunda) – ok. 247 m ³ Stróżówka – ok. 100 m ³ Gajówka – ok. 460 m ³ | Pałac (rotunda) – ok. 25 m ² Stróżówka – ok. 11 m ² Gajówka – ok. 76 m ² | Pałac myśliwski – rezydencjonalne, Gajówka, stróżówka – mieszkalne, Oraculum – element wystroju rzeźbiarskiego parku | Pałac myśliwski i stróżówka w ruinie; gajówka – mieszkalne; Oraculum - zdewastowane |
| 18. Prace budowlane i konserwatorskie, ich przebieg i dokumentacja (po 1945 r.) W 1953 r. prof. Gerard Ciolek opracował kompleksowy plan zagospodarowania zespołu parkowego w Morysinie, który jednak nie został zrealizowany. Od tego czasu park i ocalałe zabudowania ulegają postępującej ruinie. | | 19. Stan zachowania (fundamenty, ściany zewnętrzne, ściany wewnętrzne, sklepienia, stropy, konstrukcje dachowe, pokrycie dachu, wyposażenie i instalacje) PARK kompozycja słabo czytelna; starodrzew zachowany w niewielkim stopniu; drzewa chore, częściowo spróchniałe; liczne samosiewy; alejki słabo czytelne. PAŁACYK MYŚLIWSKI – zachowane mury obwodowe rotundy do wysokości korony murów: ściany – ubytki cegły, braki spoin, cegła zluźniona, zmurszała, otynkowanie fragmentaryczne; zawilgocone. STRÓŻÓWKA – zachowana wieża (część połud.-zach.) do wysokości korony murów stan budynku analogiczny jak wyżej. ORACULUM – zachowana w całości figura bożka i fragmenty dwóch kolumn. Kamień zawilgocony GAJÓWKA – zachowana w całości: Fundamenty – dobre, Ściany zewnętrzne – złe Ściany wewnętrzne – złe Stropy – średnie Wieżba dachowa – dobra Pokrycie dachowe – dobre Stolarka okienna, drzwiowa, podłogi – złe 20. Najpilniejsze postulaty konserwatorskie opracowanie programu użytkowego zespołu parkowego prace pielęgnacyjne w parku remont generalny gajówki | |

| | |
|---|---|
| <p>21. Akta archiwalne i źródła ikonograficzne (rodzaj, numer i miejsce przechowania) zdjęcia ikonograficzne udostępnione dzięki uprzejmości pracowników Ośrodka Dokumentacji Naukowej Muzeum Pałacu w Wilanowie:</p> <ol style="list-style-type: none"> 1. Pałacyk w parku Morysin – obraz W. Kasprzyckiego (1802-49) – MN w Warszawie, 2. Pałacyk myśliwski – obraz W. Richtera – neg. IS PAN, 3. Rzut parteru pałacyku – ODN w Wilanowie, 4. rzut pierwszego piętra pałacyku – ODN w Wilanowie, 5. pałacyk w Morysinie 1915 r. – IS PAN, 6. pałacyk w Morysinie 1921 r. Widok z tyłu – IS PAN, 7. pałacyk – fragm.. dekoracji elewacji zewn. – ODN w Wilanowie, 8. ruiny pałacyku w 1948 r. – ODN w Wilanowie, 9. stan zniszczeń sufitu w rotundzie pałacyku , 1960 r., ODN W Wilanowie, 10. Domek stróża (portiernia) w Morysinie, zaginiona akwarela W. Richtera – IS PAN, 11. Portiernia sprzed 1939 r. – widok od strony płn. – ODN w Wilanowie, 12. Portiernia sprzed 1939 r. – widok od pld – ODN w Wilanowie, 13. portiernia – przekrój podłużny - ODN w Wilanowie, 14. portiernia – elewacja boczna – ODN w Wilanowie, 15. oraculum – stan przedwojenny – ODN w Wilanowie, 16. oraculum w latach 1954 -60 – ODN w Wilanowie, 17. oraculum – rzut poziomy, 18. elewacja frontowa oraculum | <p>23. Uwagi różne Brama Neogotycka – patrz karta biała ww. obiektu</p> <hr/> <p>24. Opracowanie karty ewidencyjnej</p> <p>tekst Iwona Sygowska X 2005</p> <p>plany, rysunki : pałacyk myśliwski, stróżówka, gajówka – rys. arch. T. Wośko; skala 1:50, 1986, ODN w Wilanowie – oprac. Iwona Sygowska X 2005</p> <p>zdjęcia fotogr. – Iwona Sygowska X 2005</p> <p>miejsce przechowywania negatywów – rysunki i fotografie w wersji elektronicznej w posiadaniu Stołecznego Konserwatora Zabytków w Warszawie</p> <p>KARTA PO WYPEŁNIENIU PODLEGA OCHRONIE NA PODSTAWIE PRZEPISÓW PRAWA AUTORSKIEGO</p> |
| <p>22. Bibliografia</p> <p>W. Fijałkowski, Wilanów, Warszawa</p> | <p>26. Adnotacje o inspekcjach, informacje o zmianach (daty, imiona i nazwiska wypełniaj</p> |
| <p>23. Źródła ikonograficzne i fotograficzne (rodzaj i miejsce przechowywania, sygnatury)</p> | <p>27. Załączniki</p> |

| | | |
|---------------------------|-------------------------------|---|
| 1.Miejscowość WARSZAWA | 5.Obiekt (nazwa jak w karcie) | 6.Zawartość wkładki (nazwa materiału uzupełniającego) |
| 2.Dzielnica WILANÓW | ZESPÓŁ PARKOWY - MORYSIN | HISTORIA OBIEKTU (cd. pkt 12) |
| 3.Powiat warszawski | | |
| 4.Województwo mazowieckie | | |

W 2 połowie XIX wieku w południowej (gospodarczej) części parku urządzono ogród. W 1846 r. zbudowano tam drewnianą **gajówkę**, natomiast w latach 1848-50 - **stróżówkę**. Obydwa obiekty zrealizowano według projektu architekta Potockiego działającego w Wilanowie - Franciszka Marii Lanciego. Dom Stróża formą architektoniczną nawiązywał do renesansowych form włoskich, a przede wszystkim do twórczości niemieckiego architekta, Karla Friedricvha Schinkla. W parku morysińskim znajdowały się jeszcze inne niezachowane budowle i obiekty małej architektury, m.in. neogotycki Domek Stróża, zabudowania drewniane, rzeźby i i kamienie kommemoratywne. Do ok. 2004 r. w parku znajdował się kamień ustawiony w pobliżu oraculum. Kamień został ufundowany w przy końcu XVIII wieku przez Aleksandrę Potocką. Był to ociosany blok w kształcie zwężającego się ku górze prostopadłościanu. Na ścianie frontonowej wyryto napis o treści: *„Izabeli i Julii z Lubomirskich hrabiniom Potockim siostram i Krystynie Potockiej siostrzenicy w kwiecie wieku w powszechnym żalu zabranym w latach 1782-1794 nieutulona siostra i ciotka Aleksandra z Lubomirskich Potocka pamiątkę przywiązania wielkiego położyła”*.

Morysin, jako część dóbr wilanowskich, pozostał w rękach Potockich do 1892 r., gdy po bezpotomnej śmierci Aleksandry Potockiej, otrzymał je na mocy testamentu hrabia Ksawery Branicki. Własnością Branickich dobra pozostały do 1946 r., kiedy to na podstawie dekretu PKWN z dnia 26.10.1945 r. o własności i użytkowaniu gruntów na obszarze m.st. Warszawy 1945 r. zostały przejęte na rzecz Skarbu Państwa i oddane w zarząd Muzeum Narodowemu w Warszawie. Zespół parkowy w Morysinie został podzielony w okresie powojennym: północno-zachodnią część z pałacykiem myśliwskim, oraculum i stróżówką włączono do Muzeum Pałacu w Wilanowie, natomiast pozostała część wraz z gruntami ornymi i Bramą Neogotycka przypadła Rolniczemu Zakładowi Doświadczalnemu Szkoły Głównej Gospodarstwa Wiejskiego. Ustalony wówczas stan własnościowy nie uległ zmianie do chwili obecnej.

Wkładkę założył Iwona Sygowska X 2005 r.

WKŁADKA DO KARTY EWIDENCYJNEJ ZABYTKÓW ARCHITEKTURY I BUDOWNICTWA ZAŁĄCZNIK NR 4

| | | |
|---|--|---|
| 1.Miejscowość WARSZAWA 2.Dzielnica WILANÓW 3.Powiat warszawski 4.Województwo mazowieckie | 5.Obiekt (nazwa jak w karcie) ZESPÓŁ PARKOWY – MORYSIN- PARK | 6.Zawartość wkładki (nazwa materiału uzupełniającego) FOTOGRAFIE |
|---|--|---|



Park – skradziony kamień Aleksandry Potockiej

| | | |
|---------------------------|-------------------------------|---|
| 1.Miejscowość WARSZAWA | 5.Obiekt (nazwa jak w karcie) | 6.Zawartość wkładki (nazwa materiału uzupełniającego) |
| 2.Dzielnica WILANÓW | ZESPÓŁ PARKOWY – MORYSIN | OPIS OBIEKTU (cd. pkt 13) |
| 3.Powiat warszawski | PAŁACYK MYŚLIWSKI | |
| 4.Województwo mazowieckie | | |

SYTUACJA

Zachowana część pałacyku – rotunda- usytuowana jest w półn.-zach. części parku, w pobliżu Kanału Sobieskiego. Prowadzi do niej alejka biegnąca wzdłuż prawego brzegu Jez. Wilanowskiego przechodzącego dalej w Kanał Sobieskiego. Budynek wzniesiony na niewielkim sztucznym wzniesieniu. Frontem zwrócony w stronę południową.

MATERIAŁ

Ściany rotundy z cegły pełnej, ceramicznej. Niezachowanie części pałacyku, tj. klatka schodowa oraz ściany połud., wsch. i półn. pawilonu – murowane; ściany obydwu przybudówek oraz ściana zach. pawilonu - drewniane.

Sklepienia, stropy, konstrukcja więźby dachowej, pokrycie dachowe, schody, stolarka drzwiowa, stolarka okienna, posadzki, podłogi – niezachowane.

Pierwotnie rotunda nakryta była kopułą o konstrukcji drewnianej, dachy nad pozostałymi częściami obiektu - drewniane.

RZUT

Pierwotnie budynek składał się z kilku części. Dominującą była rotunda założona na rzucie koła o średnicy wewn. 560 cm. Wejście główne od strony połud. poprzedzał 2-kolumnowy portyk. Do ściany półn. przylegało niewielkie pomieszczenie na rzucie prostokąta stojącego (350 x 250 cm), w którym była klatka schodowa. Pomieszczenie to pełniło jednocześnie funkcję łącznika między rotundą a prostokątnym pawilonem (850 x 460 cm). Wejście do pawilonu umieszczone w ścianie półn. poprzedzał taras na rzucie półkolistym z czterema kolumnami. Od strony wsch. budynku dostawiono dwie przybudówki: do klatki schodowej - na rzucie prostokąta stojącego (420 x 330 cm) i do pawilonu - na rzucie prostokąta leżącego (550 x 260 cm).

BRYŁA

Budynek pierwotnie o zróżnicowanej bryle. Rotunda 2-kondygnacyjna, nakryta dachem stożkowym; klatka schodowa 2- kondygnacyjna nakryta dachem dwuspadowym; pawilon – 1-kondygnacyjny o dachu dwuspadowym przechodzącym nad tarasem w dach półstożkowy; drewniane dobudówki – 1-kondygnacyjne, nakryte daszkiem pulpitem. Zachowane 2 kondygnacje rotundy.

ELEWACJE

Zachowany fragmentarycznie wystrój architektoniczny rotundy stanowi: 6 przypór obiegających budynek, które w górnej kondygnacji stanowią oparcie dla 6-u półkolistych żłobkowanych pilastrów ; gzyms kordonowy pomiędzy kondygnacjami oraz półkoliste zamknięcie okien w górnej kondygnacji.

WNĘTRZE I WYPOSAŻENIE

Niezachowanie.

INSTALACJE

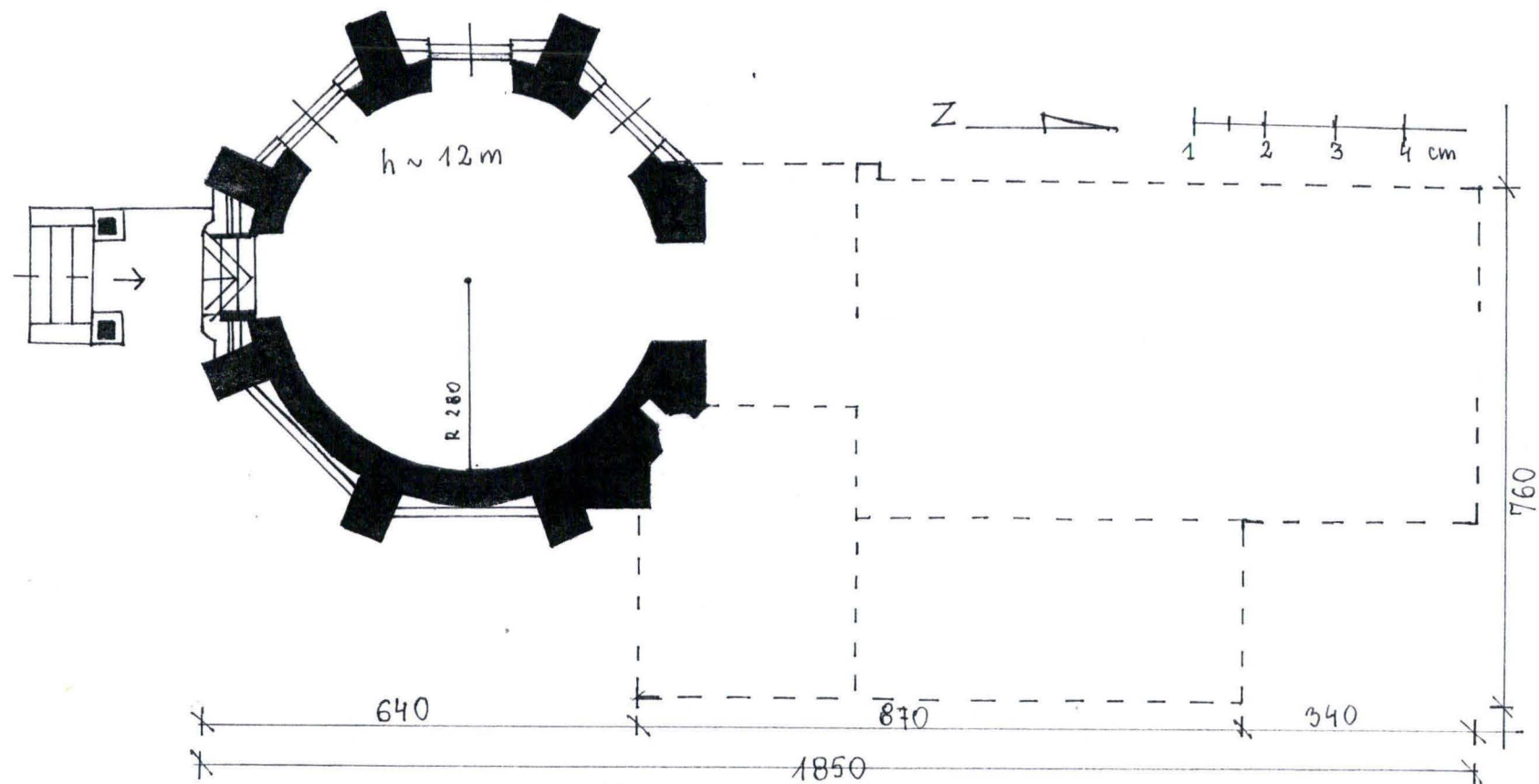
Niezachowane.

Wkładkę założył Iwona Sygowska X 2005

1. Miejscowość WARSZAWA
2. Dzielnica WILANÓW
3. Powiat warszawski
4. Województwo mazowieckie

5. Obiekt
ZESPÓŁ PARKOWY – MORYSIN
PAŁACYK MYŚLIWSKI

6. Zawartość wkładki (nazwa materiału uzupełniającego)
rzut przyziemia
skala 1: 100



WKŁADKA DO KARTY EWIDENCYJNEJ ZABYTEKÓW ARCHITEKTURY I BUDOWNICTWA ZAŁĄCZNIK NR 4

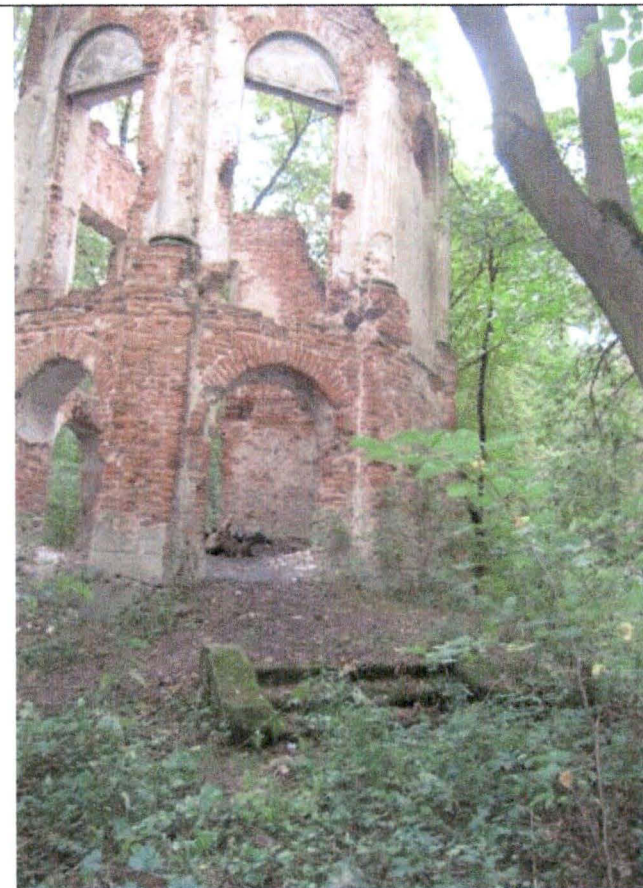
| | | |
|---|---|--|
| 1.Miejscowość WARSZAWA 2.Dzielnica WILANÓW 3.Powiat warszawski 4.Województwo mazowieckie | 5.Obiekt (nazwa jak w karcie) ZESPÓŁ PARKOWY – MORYSIN- PAŁACYK MYŚLIWSKI | 6.Zawartość wkładki (nazwa materiału uzupełniającego) FOTOGRAFIE 1 |
|---|---|--|



Rotunda – widok od zach.



Rotunda – widok od półn.



Widok od zach.

Wkładkę założył Iwona Sygowska X 2005

1.Miejscowość WARSZAWA
2.Dzielnica WILANÓW
3.Powiat warszawski
4.Województwo mazowieckie

5.Obiekt (nazwa jak w karcie)
ZESPÓŁ PARKOWY – MORYSIN-
PAŁACYK MYŚLIWSKI

6.Zawartość wkładki
FOTOGRAFIE 2



Mury od wnętrza



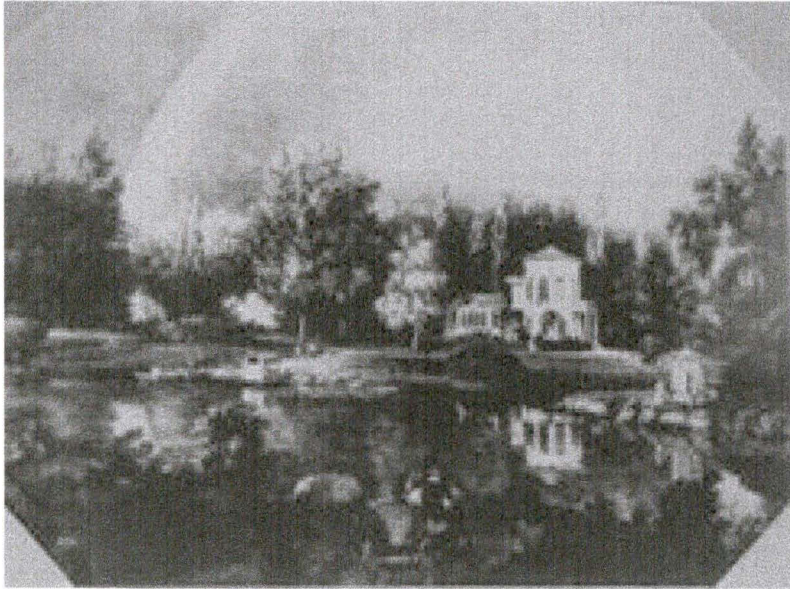
Ślady po mocowaniach klatki schodowej



Fragment kamiennej okładziny wokół rotundy

WKŁADKA DO KARTY EWIDENCYJNEJ ZABYTKÓW ARCHITEKTURY I BUDOWNICTWA ZAŁĄCZNIK NR 6

| | | |
|---|--|--|
| 1.Miejscowość WARSZAWA 2.Dzielnica WILANÓW 3.Powiat warszawski 4.Województwo mazowieckie | 5.Obiekt (nazwa jak w karcie) ZESPÓŁ PARKOWY – MORYSIN PAŁACYK MYŚLIWSKI | 6.Zawartość wkładki (nazwa materiału uzupełniającego) IKONOGRAFIA |
|---|--|--|



Pałacyk – obraz W. Kasprzyckiego (1802-49)



Pałacyk – obraz W. Richtera

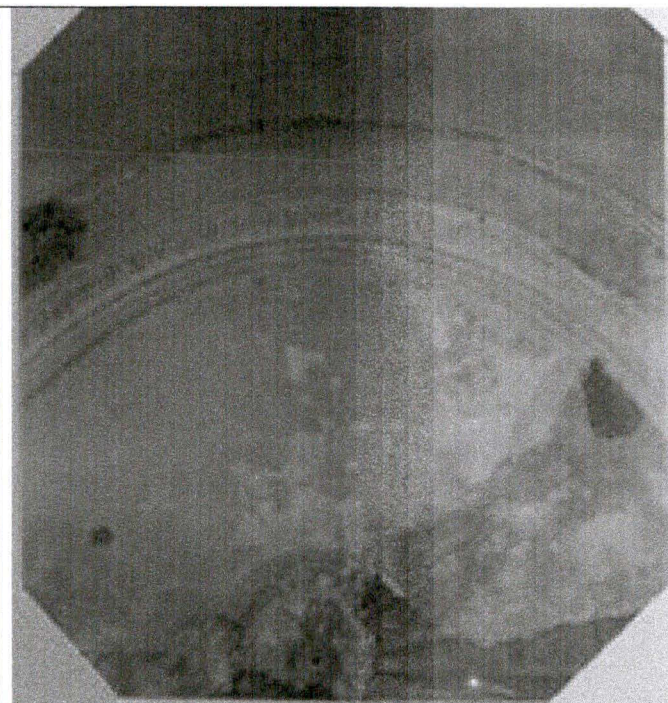


Pałacyk – stan w 1915

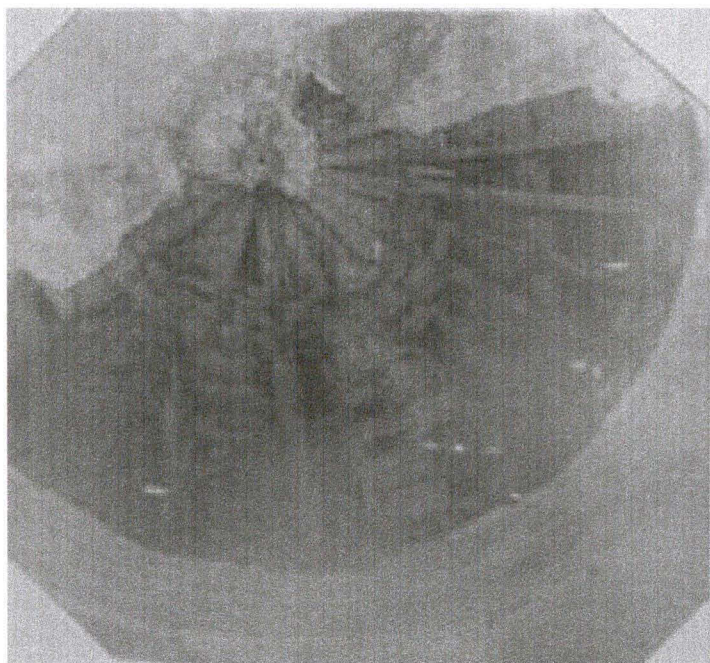
Wkładkę założył

Iwona Sygowska X 2005

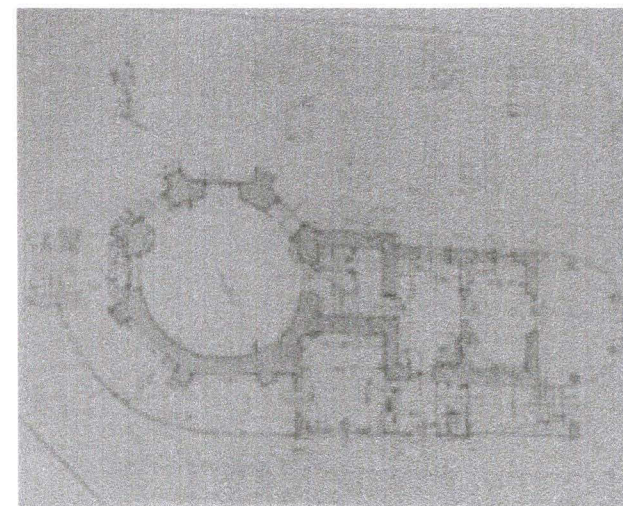
| | | |
|---|--|--|
| 1.Miejscowość WARSZAWA 2.Dzielnica WILANÓW 3.Powiat warszawski 4.Województwo mazowieckie | 5.Obiekt (nazwa jak w karcie) ZESPÓŁ PARKOWY – MORYSIN PAŁACYK MYŚLIWSKI | 6.Zawartość wkładki (nazwa materiału uzupełniającego) IKONOGRAFIA |
|---|--|--|



Rotunda – strop – stan z 1960 r.



Rotunda – strop – stan z 1960 r.



Rzut przyziemia – 1960 r.

Wkładkę założył

Iwona Sygowska X 2005 r.

| | | |
|---|--|--|
| 1. 1.Miejscowość WARSZAWA 2.Dzielnica WILANÓW 3.Powiat warszawski 4.Województwo mazowieckie | 5.Obiekt (nazwa jak w karcie) ZESPÓŁ PARKOWY – MORYSIN PAŁACYK MYŚLIWSKI | 6.Zawartość wkładki (nazwa materiału uzupełniającego) IKONOGRAFIA |
|---|--|--|



Pałacyk – stan z 1921 r. –elewacja tylna



Pałacyk- dekoracja na zewnątrz rotundy



Rotunda – stan z 1948 r.

| | | |
|---------------------------|-------------------------------|---|
| 1.Miejscowość WARSZAWA | 5.Obiekt (nazwa jak w karcie) | 6.Zawartość wkładki (nazwa materiału uzupełniającego) |
| 2.Dzielnica WILANÓW | | |
| 3.Powiat warszawski | ZESPÓŁ PARKOWY - MORYSIN | OPIS OBIEKTU (cd. pkt 13) |
| 4.Województwo mazowieckie | STRÓŻÓWKA | |

SYTUACJA

Stróżówka usytuowana jest w połud.-zach. części parku, w miejscu zbiegu dwóch alejek parkowych: zaczynającej się przy alejce głównej prowadzącej do pałacyku myśliwskiego, która przy stróżówce łączy się z alejką biegnącą od oraculum do drogi do Zawady. Po zach. stronie tych alejek znajdują się dwa niewielkie wyschnięte obecnie stawy. Budynek wzniesiony na sztucznym wzniesieniu. Frontem zwrócony w stronę północną.

MATERIAŁ

Ściany zewnętrzne z cegły pełnej, ceramicznej.

Sklepienia, stropy, konstrukcja więźby dachowej, pokrycie dachowe, schody, stolarka drzwiowa, stolarka okienna, posadzki, podłogi – niezachowane.

RZUT

Budynek założony na rzucie prostokąta. Od strony zach. niewielki ryzalit wklęsły. Układ wnętrza zróżnicowany: w części zach. – 2-traktowy, w części wsch. – jednoprzestrzenny. Klatka schodowa wewnętrzna w części połud.-zach. budynku. Schody zewnętrzne w półn.- zach. części. Wokół budynku ustawionych było 18 słupów (po 5 wzdłuż ścian wsch. i zach. i po 4 wzdłuż ścian półn. i połud.), które stanowiły oparcie dla pergoli. Obecnie zachowana tylko połud.-zach. część budynku.

BRYŁA

Budynek pierwotnie o zróżnicowanej bryle: część narożna - połud.-zach. - 2-kondygnacyjna (wieża), pozostała część jednokondygnacyjna. Każda część budynku nakryta była własnym dachem dwuspadowym krytym dachówką ceramiczną. Zachowana wieża do wysokości korony murów.

ELEWACJE

Z materiałów ikonograficznych znane są elewacje południowa, wschodnia i północna. Były proste o dekorowanych narożach i półkolistych opaskach okiennych wykonanych z cegły.

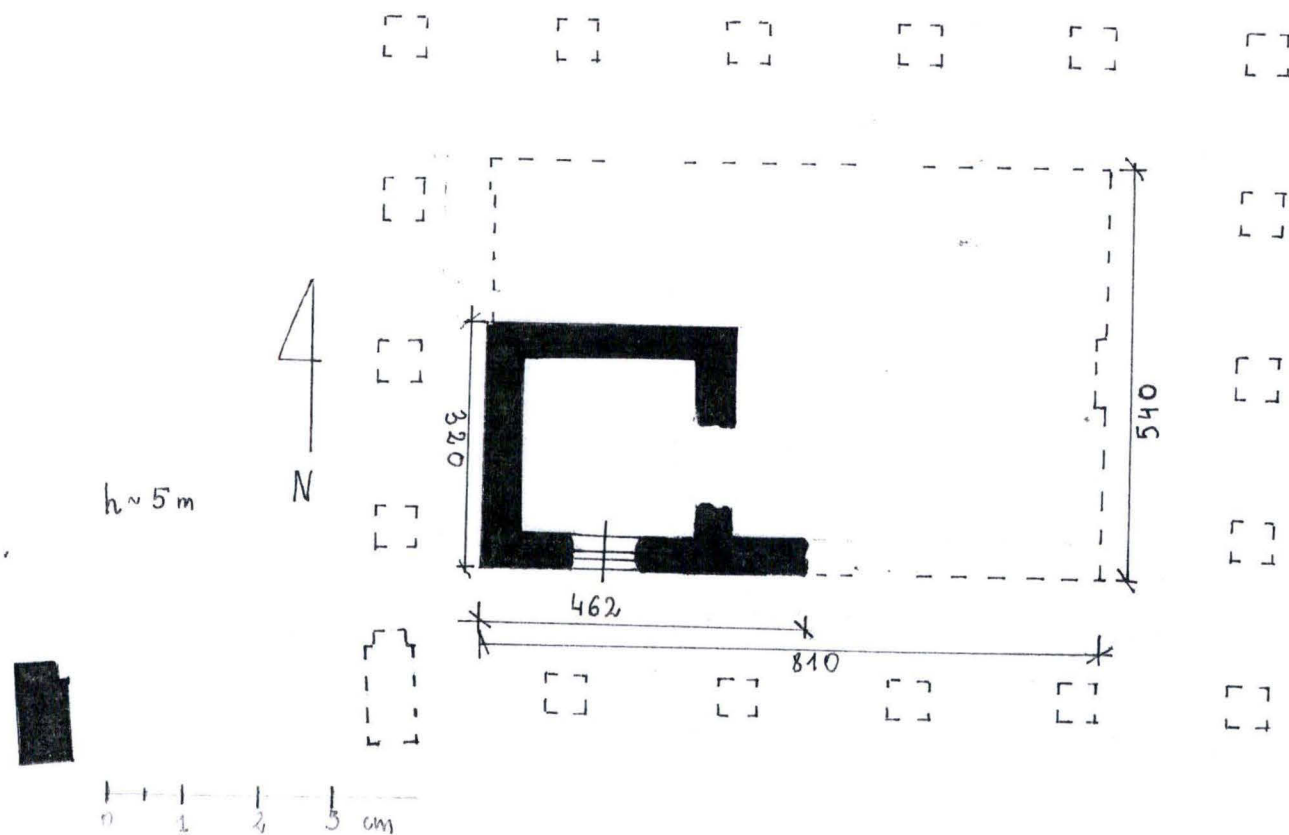
WNĘTRZA I WYPOSAŻENIE

Wyposażenie wnętrza niezachowanie.

Wkładkę założył

Iwona Sygowska X 2005

| | | |
|---|---|--|
| 1.Miejscowość WARSZAWA 2.Dzielnica WILANÓW 3.Powiat warszawski 4.Województwo mazowieckie | 5.Obiekt ZESPÓŁ PARKOWY – MORYSIN STRÓŻÓWKA | 6.Zawartość wkładki (nazwa materiału uzupełniającego) rzut przyziemia skala 1: 100 |
|---|---|--|



WKŁADKA DO KARTY EWIDENCYJNEJ ZABYTKÓW ARCHITEKTURY I BUDOWNICTWA ZAŁĄCZNIK NR 44

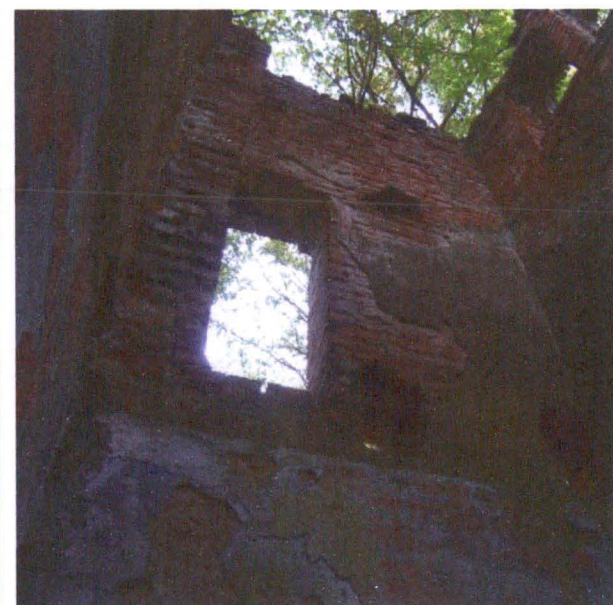
| | | |
|---|---|--|
| 1.Miejscowość WARSZAWA 2.Dzielnica WILANÓW 3.Powiat warszawski 4.Województwo mazowieckie | 5.Obiekt (nazwa jak w karcie) ZESPÓŁ PARKOWY – MORYSIN- STRÓŻÓWKA | 6.Zawartość wkładki (nazwa materiału uzupełniającego) FOTOGRAFIE |
|---|---|--|



Widok od półn.-zach.



Widok od wsch.



Wnętrze – ślady po umocowaniu
schodó

WKŁADKA DO KARTY EWIDENCYJNEJ ZABYTKÓW ARCHITEKTURY I BUDOWNICTWA ZAŁĄCZNIK NR 12

| | | |
|---|--|--|
| 1.Miejscowość WARSZAWA 2.Dzielnica WILANÓW 3.Powiat warszawski 4.Województwo mazowieckie | 5.Obiekt (nazwa jak w karcie) ZESPÓŁ PARKOWY – MORYSIN STRÓŻÓWKA | 6.Zawartość wkładki (nazwa materiału uzupełniającego) IKONOGRAFIA 1 |
|---|--|--|



Stróżówka – przed 1939 r. – elewacja półn.

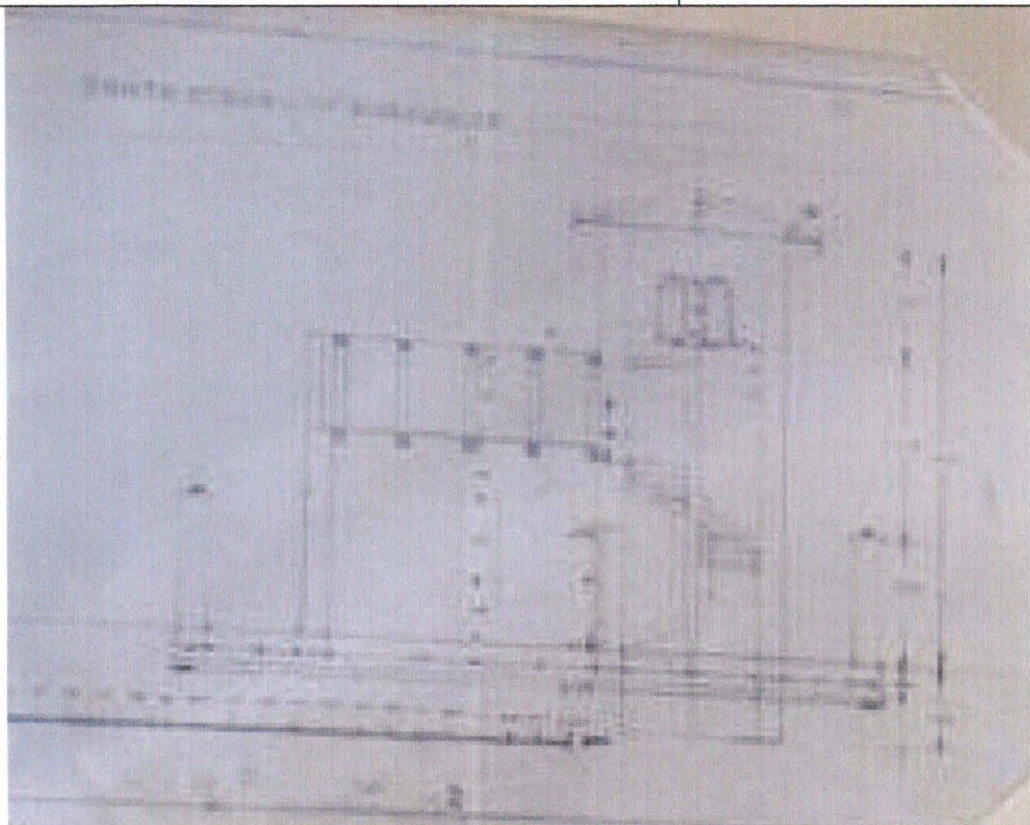


Stróżówka – przed 1939 r. – elewacja połud.

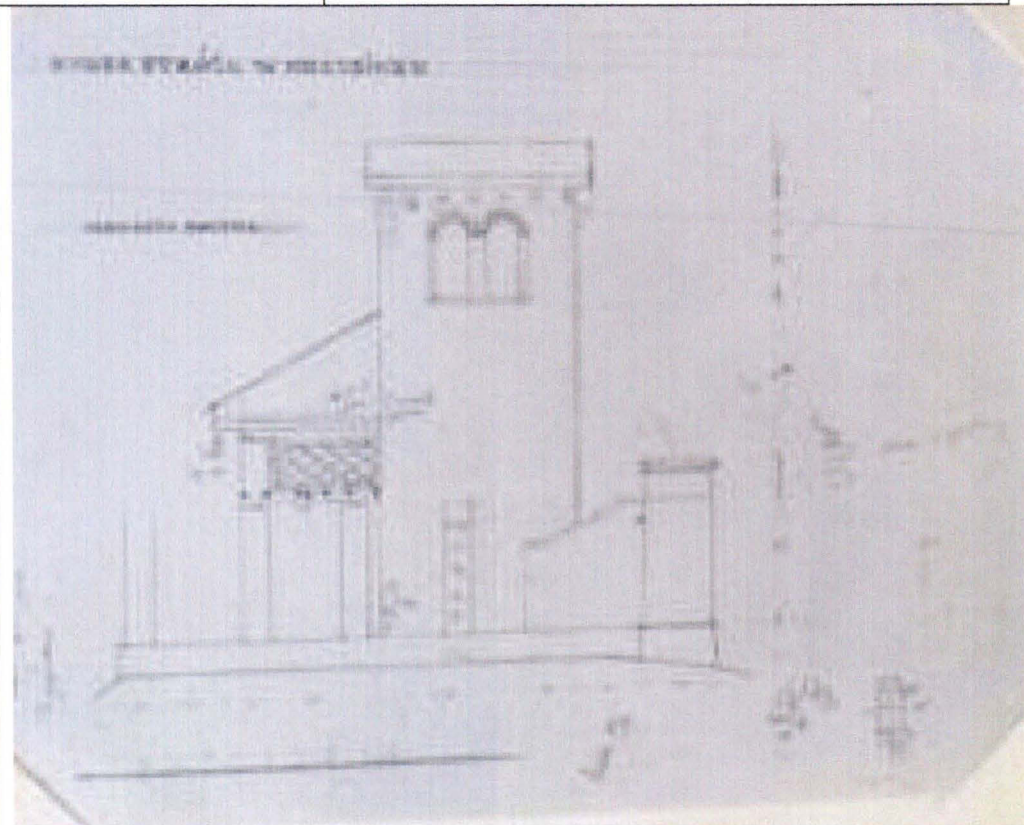
Wkładkę założył : Iwona Sygowska X 2005

WKŁADKA DO KARTY EWIDENCYJNEJ ZABYTKÓW ARCHITEKTURY I BUDOWNICTWA ZAŁĄCZNIK NR 13

| | | |
|---|--|---|
| 1.Miejscowość WARSZAWA 2.Dzielnica WILANÓW 3.Powiat warszawski 4.Województwo mazowieckie | 5.Obiekt (nazwa jak w karcie) ZESPÓŁ PARKOWY – MORYSIN STRÓŻÓWKA | 6.Zawartość wkładki (nazwa materiału uzupełniającego) FOTOGRAFIE 2 |
|---|--|---|



Stróżówka – przekrój podłużny



Stróżówka – przekrój podłużny – elewacja boczna

Wkładkę założył : Iwona Sygowska X 2005

WKŁADKA DO KARTY EWIDENCYJNEJ ZABYTKÓW ARCHITEKTURY I BUDOWNICTWA ZAŁĄCZNIK NR 14

| | | |
|---|---|---|
| 1.Miejscowość WARSZAWA 2.Dzielnica WILANÓW 3.Powiat warszawski 4.Województwo mazowieckie | 5.Obiekt (nazwa jak w karcie) ZESPÓŁ PARKOWY – MORYSIN - STRÓŻÓWKA | 6.Zawartość wkładki (nazwa materiału uzupełniającego) IKONOGRAFIA - ZAGINIONA AKWARELA W.RICHTERA |
|---|---|---|



Stróżówka – zaginiona akwarela W. Richtera

Wkładkę założył Iwona Sygowska X 2005

| | | |
|---------------------------|-------------------------------------|---|
| 1.Miejscowość WARSZAWA | 5.Obiekt (nazwa jak w karcie) | 6.Zawartość wkładki (nazwa materiału uzupełniającego) |
| 2.Dzielnica WILANÓW | | OPIS OBIEKTU (cd. pkt 13) |
| 3.Powiat warszawski | ZESPÓŁ PARKOWY - MORYSIN GAJÓWKA | |
| 4.Województwo mazowieckie | | |

SYTUACJA

Gajówka usytuowana jest w połud.-wsch. części parku, w miejscu zbiegu dwóch alejek parkowych zaczynających się przy alejce biegnącej wzdłuż rzeczki Wilanówki. W jej pobliżu, od strony półn.-zach. znajdują się ogródki działkowe. Budynek ustawiony na polanie. Pierwotnie frontem zwrócony w stronę półn., obecnie w połud. Gajówka jest jedynym budynkiem znajdującym się na działce. Działka nieogrodzona, zaniedbana. W części wsch. ogród warzywny ogrodzony siatką metalową.

MATERIAŁ

Fundamenty – z cegły ceramicznej pełnej; **podmurówka** z kamienia; **podwaliny** – drewniane, dębowe.

Ściany zewnętrzne drewniane w konstrukcji zrębowej łączone na obłap zazębiony.

Ściany wewnętrzne – w części mieszkalnej murowane z cegły pełnej, ceramicznej, otynkowane od wewnątrz; ścianka działowa w pomieszczeniu gospodarczym – drewniana.

Stropy – belkowe; belki stropowe odsłonięte; belki i strop obite płytami pilśniowymi.

Więźba dachowa - drewniana, w konstrukcji krokwiowo-płatwiowej, niemal w całości przesłonięta (widoczna częściowo nad pomieszczeniem gospodarczym).

Pokrycie dachowe – papa.

Schody wewnętrzne – na poddasze drewniane, jednobiegowe. Schody zewnętrzne – drewniane, jednobiegowe; podest od strony półn. oparty na murku i słupie z cegieł i kamieni polnych; podest przed wejściem od strony połud. – oparty na murku ceglanym.

Stolarka okienna - drewniana, skrzynkowa. Okna 2-dzielne, 6-kwaterowe w ścianie półn. i podwójne 2-dzielne, 4-kwaterowe w ścianie połud. Okna na poddaszu skrzynkowe, 2-skrzydłowe, 4-kwaterowe. Okno do piwnicy ościeżnicowe, 2-dzielne, 4-kwaterowe.

Stolarka drzwiowa – drewniana; drzwi wejściowe od półn. i połudn. – umieszczone w łątkach, jednoskrzydłowe, deskowe. Drzwi do pomieszczeń gospodarczych jednoskrzydłowe, deskowe, spągowe z nadświetlem

Podłogi – w kuchni, pokoju, na poddaszu - deskowa, w sieni i piwnicy – klepisko.

RZUT

Budynek założony na rzucie prostokąta. Od strony zach. podsień wsparty na 5-iu drewnianych słupach. Układ wnętrza 2-traktowy: w części gospodarczej (wsch.) – symetryczny (dwa pomieszczenia gospodarcze), w części mieszkalnej – asymetryczny : w trakcie połud. – sień i kuchnia, w trakcie półn. – pokój i pomieszczenie gospodarcze. W sieni schody na poddasze i wejście do piwnicy przykryte klapą.

BRYŁA

Budynek jednokondygnacyjny, na wysokiej podmurówce wyrównującej teren. Dach naczółkowy od strony półn., dwuspadowy od strony połudn., nad podsieniem – jednospadowy. Poddasze częściowo użytkowe (w części połud. – pokój i pomieszczenie gospodarcze).

ELEWACJE

Pozbawione dekoracji. Ściana wsch. i zach. – ślepe; ściana połud. symetryczna, 3-osiowa (drzwi, podwójne okno- drzwi); ściana półn. – asymetryczna, 3-osiowa (okno-okno-drzwi).

WYPOSAŻENIE

Widoczne belki stropowe, obite pilśnią. W kuchni piec kaflowy, w pokoju piec ogrzewczy.

INSTALACJE

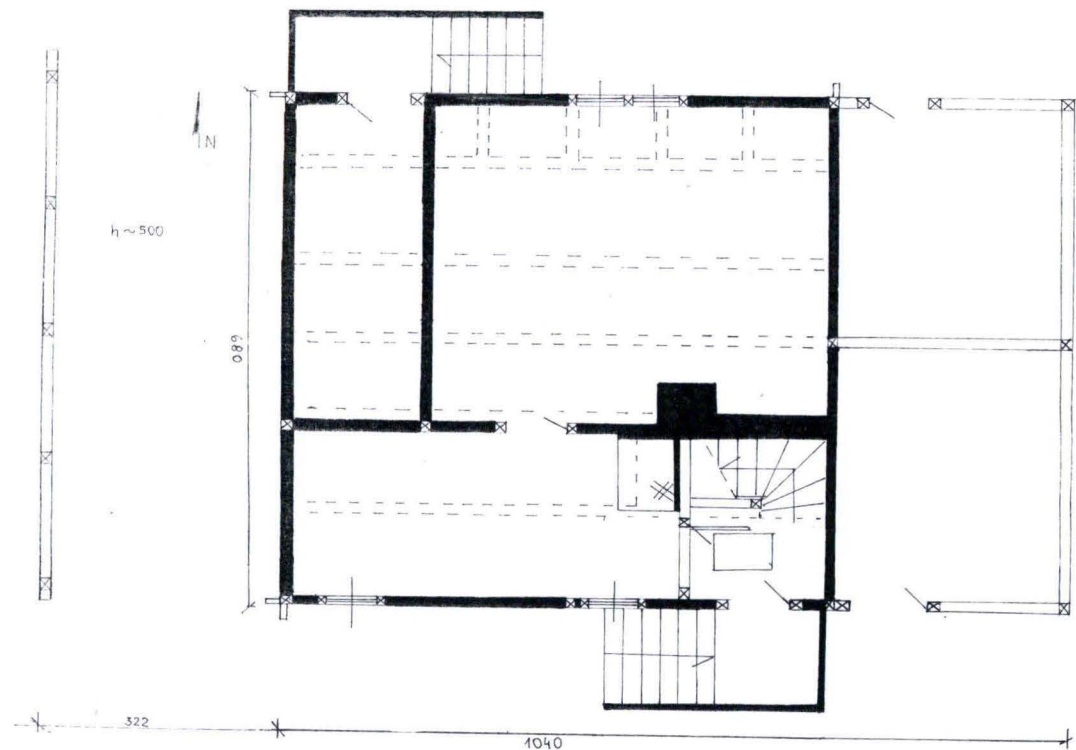
Budynek wyposażony w instalację elektryczną i odgromową, piec węglowy.

Wkładkę założył : Iwona Sygowska X 2005

1.Miejscowość WARSZAWA
2.Dzielnica WILANÓW
3.Powiat warszawski
4.Województwo mazowieckie

5.Obiekt
ZESPÓŁ PARKOWY – MORYSIN
GAJÓWKA

6.Zawartość wkładki (nazwa materiału uzupełniającego)
rzut przyziemia
skala 1: 100



WKŁADKA DO KARTY EWIDENCYJNEJ ZABYTKÓW ARCHITEKTURY I BUDOWNICTWA ZAŁĄCZNIK NR 17

1.Miejscowość WARSZAWA
2.Dzielnica WILANÓW
3.Powiat warszawski
4.Województwo mazowieckie

5.Obiekt (nazwa jak w karcie)

ZESPÓŁ PARKOWY – MORYSIN - GAJÓWKA

6.Zawartość wkładki (nazwa materiału uzupełniającego)

FOTOGRAFIE 1



elewacja półn.



Elewacja połud.



podsień

Wkładkę założył : Iwona Sygowska X 2005

WKŁADKA DO KARTY EWIDENCYJNEJ ZABYTKÓW ARCHITEKTURY I BUDOWNICTWA ZAŁĄCZNIK NR 18

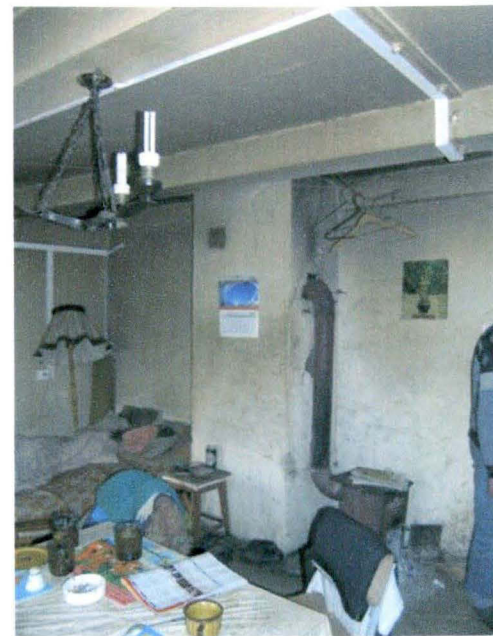
| | | |
|---|---|---|
| 1.Miejscowość WARSZAWA 2.Dzielnica WILANÓW 3.Powiat warszawski 4.Województwo mazowieckie | 5.Obiekt (nazwa jak w karcie) ZESPÓŁ PARKOWY – MORYSIN - GAJÓWKA | 6.Zawartość wkładki (nazwa materiału uzupełniającego) FOTOGRAFIE 2 |
|---|---|---|



Podsiń - konstrukcja



Fragment wieżby dachowej



Wnętrze - pokój

Wkładkę założył Iwona Sygowska X 2005

| | | |
|---|--|--|
| 1.Miejscowość WARSZAWA 2.Dzielnica WILANÓW 3.Powiat warszawski 4.Województwo mazowieckie | 5.Obiekt (nazwa jak w karcie) ZESPÓŁ PARKOWY – MORYSIN GAJÓWKA | 6.Zawartość wkładki (nazwa materiału uzupełniającego) IKONOGRAFIA |
|---|--|--|



Gajówka – elewacja półn. – 1926 r.

| | | |
|---|--|--|
| 1.Miejscowość WARSZAWA Dzielnica WILANÓW 3.Powiat warszawski 4.Województwo mazowieckie | 5.Obiekt (nazwa jak w karcie) ZESPÓŁ PARKOWY – MORYSIN ORACULUM | 6.Zawartość wkładki (nazwa materiału uzupełniającego) OPIS OBIEKTU (cd. pkt 13) |
|---|--|--|

SYTUACJA

Oraculum usytuowane jest w środkowej części parku, pomiędzy pałacykiem myśliwskim (od półn.) a gajówką (od połud.). Znajduje się na niewielkim sztucznym wzniesieniu położonym w centrum polany. Figura frontem skierowana w stronę pałacyku (półn.). Wejście po słabo widocznych schodach.

MATERIAŁ

Stylobat kamienny na podmurówce ceglanej; obecnie przysypane ziemią, schodki – kamienne rozpięte między kamiennymi słupami. Figura bożka z kamienia, kolumny z piaskowca; belkowanie, niezachowanie, drewniane.

RZUT

Podest oraculum na rzucie koła o średnicy 706 cm.

OPIS

Rzeźba przedstawia nagi tors pogańskiego bożka wyrastający z kolumny. Tors bez głowy i ramion, z przepaską wokół bioder. Silnie zaznaczona muskulatura ciała.

Wkładkę założył Iwona Sygowska X 2005 r.

WKŁADKA DO KARTY EWIDENCYJNEJ ZABYTKÓW ARCHITEKTURY I BUDOWNICTWA ZAŁĄCZNIK NR 24

| | | |
|---|--|---|
| 1.Miejscowość WARSZAWA 2.Dzielnica WILANÓW 3.Powiat warszawski 4.Województwo mazowieckie | 5.Obiekt (nazwa jak w karcie) ZESPÓŁ PARKOWY – MORYSIN- ORACULUM | 6.Zawartość wkładki (nazwa materiału uzupełniającego) FOTOGRAFIE 1 |
|---|--|---|



Widok od frontu (półn.)



Widok od połud.



Fragment schodów

Wkładkę założył: Iwona Sygowska X 2005

WKŁADKA DO KARTY EWIDENCYJNEJ ZABYTKÓW ARCHITEKTURY I BUDOWNICTWA ZAŁĄCZNIK NR 2,2

| | | |
|---|--|---|
| 1.Miejscowość WARSZAWA 2.Dzielnica WILANÓW 3.Powiat warszawski 4.Województwo mazowieckie | 5.Obiekt (nazwa jak w karcie) ZESPÓŁ PARKOWY – MORYSIN- ORACULUM | 6.Zawartość wkładki (nazwa materiału uzupełniającego) FOTOGRAFIE 2 |
|---|--|---|



Figura bożka



Fragment kolumny



Potłuczone fragmenty

Wkładkę założył : Iwona Sygowska X 2005

WKLADKA DO KARTY EWIDENCYJNEJ ZABYTEKÓW ARCHITEKTURY I BUDOWNICTWA ZAŁĄCZNIK NR 23

| | | |
|--|---|--|
| <p>1.Miejscowość WARSZAWA 2..Dzielnica WILANÓW 3.Powiat warszawski 4.Województwo mazowieckie</p> | <p>5.Obiekt (nazwa jak w karcie) ZESPÓŁ PARKOWY – MORYSIN ORACULUM</p> | <p>6.Zawartość wkładki (nazwa materiału uzupełniającego) IKONOGRAFIA</p> |
|  |  |  |
| Oraculum – stan przed 1939 r. | Oraculum – lata 1954-60 | Oraculum – rzut 1960 r. |