

1. Obiekt

Willa oficerska

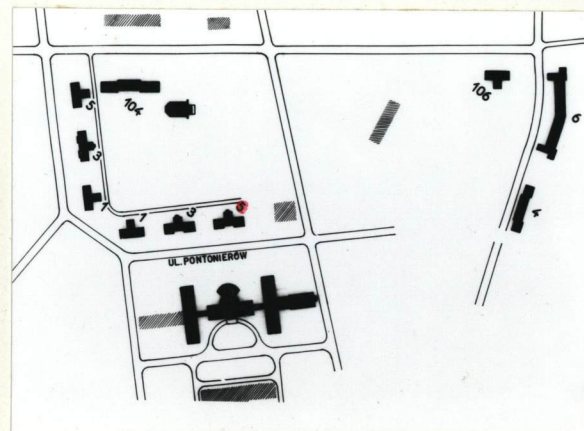
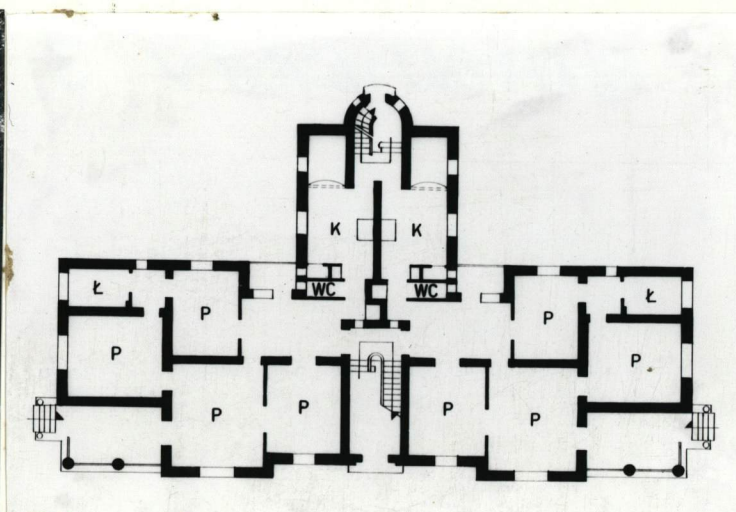
2. Czas powstania

ok. 1925

3. Miejscowość

REMBERTÓW

11. Zdjęcia, plan sytuacyjny, rzuty



4. Adres

ul. Pontonierów nr 5

nr hipoteczny .....

5. Przynależność administracyjna

województwo st. Warszawa

gmina dz. Praga-Pd

6. Poprzednie nazwy miejscowości

Rembertów

7. Przynależność administracyjna  
przed 1.VI.1975

województwo m. st. Warszawa

powiat dz. Praga-Pd

8. Właściciel i jego adres

Garnizonowa Administracja Mieszkań  
Akademii Sztabu Generalnego

9. Użytkownik i jego adres

j.w

10. Rejestr zabytków

Nr ..... data .....

autor zdjęć **A. Stasiak**  
data wykonania **1975**  
miejsce przechowywania negatywów **ODZ**



12. Autorzy, historia obiektu, określenia stylu.

13. Opis (sytuacja, materiał i konstrukcja, rzut, bryła, elewacje, dach, wnętrze wyposażenie, instalacje)

Budynek mieszkalny tzw. willa, wolnostojący, położony przy ul. Pontonierów do której zwrócony jest fasadą wzdłużną, oddzieloną od krawędzi ulicy szerokim trawnikiem.

Murowany z cegły, tynkowany, więźba dachowa drewniana o konstrukcji stolcowo-kleszczowej ze stolcami stojącymi. Posadzki w klatkach z szarych płytek terrakotowych, schody drewniane, podesty parkietowe, balustrady drewniane z dekoracyjnie profilowanymi tralkami i poręczami. Schody w tylnej klatce schodowej murowane, stopnie z czarnego lastryka, poręcze metalowe. Dach pokryty dachówką ceramiczną, karpiówką w układzie pojedynczym lukarny i szczyciki drewniane/deskowe/balustrady na tarasach metalowe. Plan składa się z wydłużonego prostokąta, dwutraktowej części części mieszkalnej oraz z dostawionej od tyłu na osi części gospodarczej/kuchennej. W narożach fasady przedniej na głębokość pół traktu umieszczone są tarasy. Bryła budynku rozczłonkowana dwukondygnacyjna nakryta wysokim o dużym kącie spadku dachem czterospadowym z małymi szczycikami przy kalenicy oraz dwuspadowymi dachami nad ryzalitami przy fasadzie przedniej. Fasada główna skromnie opracowana, ujęta po bokach prostokątnymi ryzalitami zwieńczonymi trójkątnymi gładkimi szczytami. Na osi fasady prostokątny ~~otwór~~ otwór wejściowy ujęty w białą tynkowaną blendę zamkniętą łukiem półpełnym, nad wejściem mały, prostokątny świetlik. Podziały poziome tworzy fryz tynkowany obiegający dookoła budynek, dzielący go na kondygnacje oraz gzyms podokapowy w formie grubego półwałka, nad nim gzyms koronujący. Gładkie ściany wypełniają symetrycznie rozmieszczone prostokątne w wykroju okna ościeżnicowe z opaskami. W fasadzie tylnej na osi znajduje się półokrągły ryzalit klatki schodowej, podwyższony ponad obiegający go gzyms koronujący o  $\frac{1}{3}$  wys. kondygnacji. Tarasy w narożnikach części dolnej wsparte są na arkadach zamkniętych łukami pełnymi, opierających się na krótkich kolumnach z uproszczonymi głowicami toskańskimi. W przedniej połaci dachu trzy symetrycznie na osi umieszczone lukarny z owalnymi oknami, nakryte daszkami o łuku odcinkowym/identyczne w pozostałych połaciach dachowych/ Budynek posiada instalacje elektr., wod-kanal, c.o



14. Kubatura ok. 3050 m <sup>3</sup>	15. Powierzchnia użytkowa ok. 527 m <sup>2</sup>	16. Przeznaczenie pierwotne mieszkalne	17. Użytkowanie obecne mieszkalne
18. Prace budowlane i konserwatorskie, ich przebieg i dokumentacja		19. Stan zachowania (fundamenty, ściany zewnętrzne, ściany wewnętrzne, sklepienia, stropy, konstrukcje dachowe, pokrycie dachu, wyposażenie i instalacje)  Stan zachowania w całości jak i w poszczególnych częściach bardzo dobry.	
20. Najpilniejsze postulaty konserwatorskie			

21. Akta archiwalne (rodzaj akt, numer i miejsce przechowywania)

22. Bibliografia

23. Źródła ikonograficzne i fotografie (rodzaj, miejsce przechowywania, sygnatury)

24. Uwagi różne

25. Wypełnił

Jerzy Kalicki - 1975

26. Sprawdził