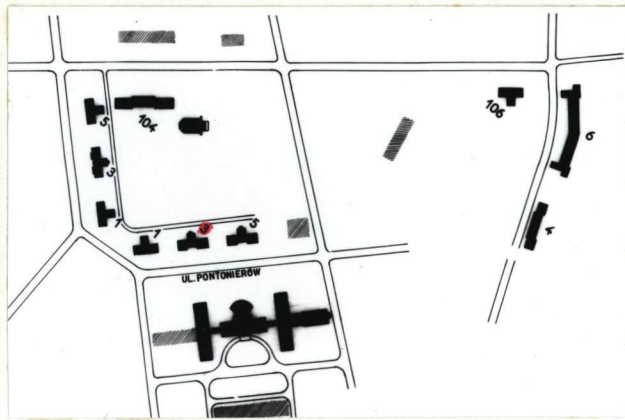
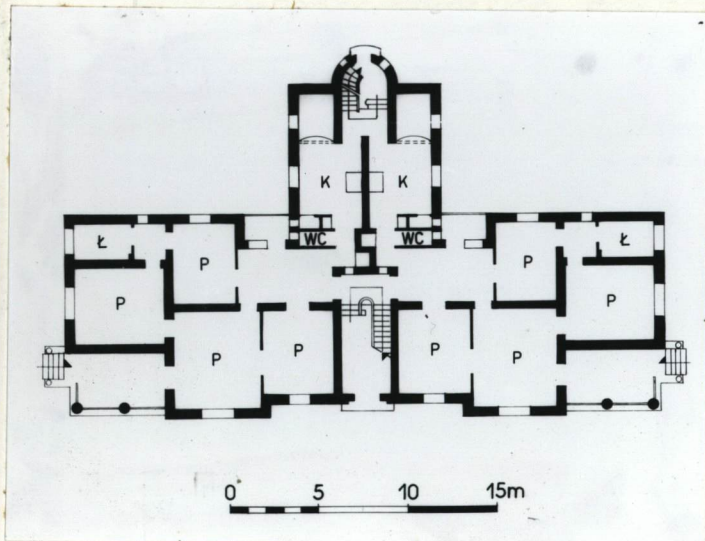


1. Obiekt	2. Czas powstania	3. Miejscowość
Willa oficerska	ok. 1925	REMBERTÓW

11. Zdjęcia, plan sytuacyjny, rzuty



4. Adres	Rembertów ASG ul. Pontonierów 3 nr hipoteczny
5. Przynależność administracyjna	st. Warszawa województwo
gmina	dz. Praga-Południe <i>Rembertów</i>
6. Poprzednie nazwy miejscowości	Rembertów
7. Przynależność administracyjna przed 1.VI.1975	m. st. Warszawa województwo
powiat	dz. Praga-Południe
8. Właściciel i jego adres	Garnizonowa Administracja Mieszkań - Akademii Sztabu Generalnego
9. Użytkownik i jego adres	
10. Rejestr zabytków	Nr data

autor zdjęć A. Stasiak
data wykonania 1975
miejsce przechowywania negatywów ODZ

12. Autorzy, historia obiektu, określenia stylu.

13. Opis (sytuacja, materiał i konstrukcja, rzut, bryła, elewacje, dach, wnętrze wyposażenie, instalacje)

Budynek mieszkalny tzw. willa, wolnostojący, położony przy ul. Pontonierów, do której zwrócony jest fasadą wzdłużną oddzieloną od krawędzi ulicy szerokim trawnikiem.

Murowany z cegły, tynkowany, więźba drewniana o konstrukcji stolcowo-kleszczowej ze stolcami stojącymi. Posadzki w klatkach wejściowych z szarych płytek terrakotowych, schody drewniane, podesty parkietowe, balustrady drewniane z dekoracyjnie profilowanymi tralkami i poręczami. Schody w tylnej klatce schodowej murowane, stopnie z czarnego lastryka, poręcze metalowe. Dach pokryty dachówką ceramiczną, karpiówką w układzie pojedynczym lukarny i szczytiki drewniane/desłowe/balustrady na tarasach metalowe. Plan składa się z wydłużonego prostokąta, dwutraktowej części mieszkalnej oraz z dostawionej od tyłu na osi, części gospodarczej/kuchennej/ W narożach fasady przedniej na głębokość pół traktu umieszczone są tarasy.

Bryła budynku urozmaicona, dwukondygnacyjna, nakryta wysokim, o dużym kącie spadu dachem czterospadowym z małymi szczytkami przy kalenicy oraz dwuspadowymi dachami nad ryzalitami przy fasadzie przedniej.

Fasada główna skromnie opracowana, ujęta po bokach prostokątnymi ryzalitami zwieńczonymi trójkątnymi gładkimi szczytami. Na osi fasady prostokątny otwór wejściowy ujęty w białotynkowaną blendę zamkniętą łukiem półpełnym, nad wejściem mały, prostokątny świetlik. Podziały poziome tworzy fryz tynkowany obiegający dookoła budynek, dzielący go na kondygnacje oraz gzyms podokapowy w formie grubego półwałka, nad nim gzyms koronujący.

Gładkie ściany wypełniają symetrycznie rozmieszczone prostokątne w wykroju okna Ościeżnicowe z opaskami. W fasadzie tylnej na osi znajduje się półokrągły ryzalit klatki schodowej, podwyższony ponad obiegający go gzyms koronujący o $\frac{1}{3}$ wys. kondygnacji.

Taras w narożach w części dolnej wsparte są na arkadach zamkniętych łukami pełnymi opierających się na krótkich kolumnach z uproszczonymi głowicami toskańskimi. W przedniej połaci dachu trzy symetrycznie na osi umieszczone lukarny z owalnymi oknami, nakryte daszkami o łuku odcinkowym /identyczne w pozostałych połaciach dachowych/

Budynek posiada instalacje wod-kanal, elekt, c.o

14. Kubatura	15. Powierzchnia użytkowa	16. Przeznaczenie pierwotne	17. Użytkowanie obecne
ok. 3050 m ³	ok. 527 m ²	mieszkalne	mieszkalne

18. Prace budowlane i konserwatorskie, ich przebieg i dokumentacja

19. Stan zachowania (fundamenty, ściany zewnętrzne, ściany wewnętrzne, sklepienia, stropy, konstrukcje dachowe, pokrycie dachu, wyposażenie i instalacje)

Stan obiektu w całości jak i w poszczególnych częściach bardzo dobry.

20. Najpilniejsze postulaty konserwatorskie



21. Akta archiwalne (rodzaj akt, numer i miejsce przechowywania)

22. Bibliografia

23. Źródła ikonograficzne i fotografie (rodzaj, miejsce przechowywania, sygnatury)

24. Uwagi różne

25. Wypełnił

1975, Jerzy Kalicki

26. Sprawdził