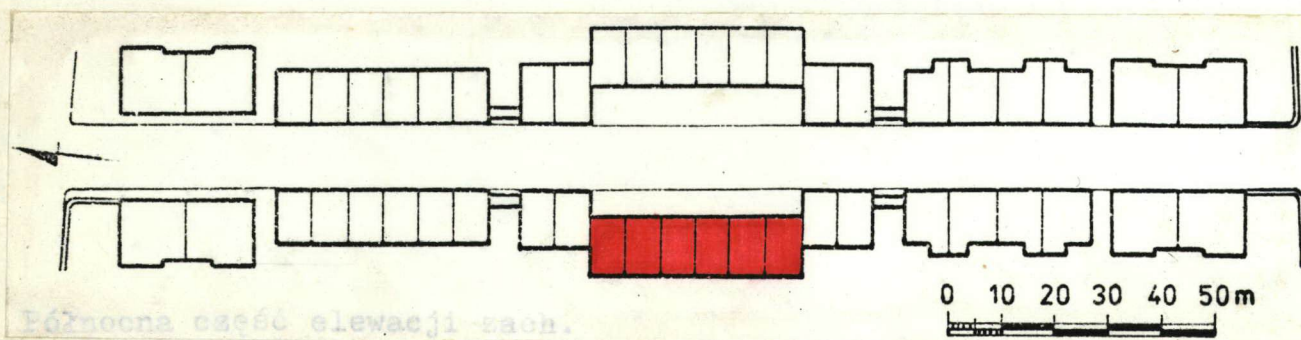


W A R S Z A W A

A black and white photograph of a large, white, two-story building with a central pediment and a small balcony. The building is surrounded by trees and a low hedge in the foreground. A car is parked in front of the building.

2 24.2. 458



led W A Cleveland z. 1350/S
OZGraf. Z.F. Jalloda z. 374 n. 40 000

5/10. 16 27

Obiekt należy do zabudowy ul. Wieniawskiego, w całości zaprojektowanej przez Mariana Kontkiewicza. Wzniesiony jako dom szeregowy dla sześciu rodzin. Przykład zabudowy dworkowej Żoliborza Urzędniczego.

Sytuacja. Obiekt w zabudowie zwartej, ustawiony kalenicowo w odległości 5,5 m od ulicy, w jej zach. pierzei. Zwrócony elewacją wejściową na wsch. Za budynkiem od wsch. ogrody rozdzielone murkami.

Materiał i plan. Murowany z cegły, otynkowany. Zbudowany na planie wydłużonego prostokąta, złożony z sześciu segmentów w układzie symetrycznym, dwutraktowy z sieniami i klatkami schodowymi w trakcie wsch.

Bryła i elewacje. Budynek o bryle zwartej, jednopiętrowy, podpiwniczony, w trakcie zach., z poddaszem częściowo użytkowym.

Elewacje na niskim cokole, o kondygnacjach rozdzielonych gzymsem kapnikowym, zwieńczone gzymsem koronującym. Rozczłonkowane symetrycznie otworami w obramieniach listwowych i płycinowych.

Elewacja wsch. dwunastoosiowa z pozornie zryzalitowaną czteroosiową częścią środkową. Ryzalit podzielony czterema pilastrami jońskimi w wielkim porządku podtrzymującymi uproszczone belkowanie i trójkątny tympanon. W polu tympanonu półkolistе okienka. W osiach środkowych ryzalitu oraz części bocznych - sześć prostokątnych postaci ze zwornikami zgrupowanych po dwa. W osiach skrajnych ryzalitu, w górnej kondygnacji dwa balkony o prostokątnych portalach z balustradami z prostych prętów metalowych z motywem koła.

Elewacja zach. dwunastoosiowa, z podobnymi portalami wejściowymi.

Drzwi wejściowe jedno i dwuskrzydłowe z prostokątnymi nadświetlami. Drzwi balkonowe trójskrzydłowe.

Okna dwu- i trójskrzydłowe z gzymsami podokiennymi.

Elewacje pn. i pd. częściowo wtopione w ściany sąsiednich budynków, bez otworów

Dachy. Dach czterospadowy z powiekami i lukarnami w połaci zach. Nad lukarnami dachy pulpitowe, nad ryzalitem - dwuspadowy. Dachy kryte karpiówką ceramiczną układaną w koronkę i dachówką zakładkową.

Wnętrza. Układ pomieszczeń zmieniony. Pierwotnie na parterze sieni na przestrzał, w której dwie klatki schodowe, oraz po dwie izby na parterze i na piętrze. Podłogi drewniane, posadzki w łazienkach ceramiczne. W piwnicy sklepienia ceglane oparte na łuku odcinkowym, w pozostałych pomieszczeniach stropy drewniane i kleina.

Więźba dachowa kleszczowo-płatwiowa ze stolcami stojącymi.

Instalacje: wodno-kanalizacyjna, elektryczna, gazowa.

14. Kubatura

3188 m³

15. Powierzchnia użytkowa

600 m²

16. Przeznaczenie pierwotne

dom mieszkalny

17. Użytkowanie obecne

dom mieszkalny

18. Prace budowlane i konserwatorskie, ich przebieg i dokumentacja

Segmenty 3-7 remontowane w latach 1977 - 1980 wg proj. Elżbiety Ładzińskiej i Andrzeja Pawlikowskiego. Remonty objęły osuszenie fundamentów, wymianę podłóg, stropów, zniszczonej części więźby dachowej, pokrycie dachu, adaptację części strychu na pomieszczenia mieszkalne, zmianę układu wewnątrz, potynkowanie elewacji, wymianę i naprawę instalacji.

19. stan zachowania (fundamenty, ściany zewnętrzne, ściany wewnętrzne, sklepienia, stropy, konstrukcje dachowe, pokrycie dachu, wyposażenie i instalacje)

Stan techniczny segmentów 3 - 7 dobry. W segmencie nr 8 zawilgocenie fundamentów i ścian, oraz stropów i częściowo więźby dachowej. Zużyte instalacje. Brudne tynki na elewacjach.

20. Najpilniejsze postulaty konserwatorskie

Konieczny remont segmentu nr 8.

21. Akta archiwalne (rodzaj akt, numer i miejsce przechowywania)

22. Bibliografia
Chrościcki J.A., Rottermund A., Atlas architektury
Warszawy, Warszawa 1977, s. 222.
Heyman Ł., Nowy Żoliborz 1918-33, Wrocław 1976, s. 66-74.
Łoza S. Architekci i budowniczowie w Polsce, Warszawa 1954,
s. 152.
Raniecki A., Dział mieszkaniowy wystawy "Mieszkanie i
miasto", Architektura i budownictwo 1925-26, z. 6, s. 34.
Szwankowski, O realizacjach urbanistycznych Warszawy /w:/
Warszawa II Rzeczypospolitej 1918-39, z. 2, Warszawa
1970, s. 51.

23. Źródła ikonograficzne i fotografia (rodzaj, miejsce przechowywania, sygnatury)

24. Uwagi różne

25. Opracował

tekst	Ewa Korpysz, listopad - grudzień 1985 r.		
		imię, nazwisko, data, podpis	
plany, rysunki	" "	"PRZEDSIĘBIORSTWO POLONIJNO-ZAGRANICZNE	
		imię, nazwisko, data, podpis	
zdjęcia fotogr.	" "	"APEX"	" "
		imię, nazwisko, data, podpis	
miejsce przechowywania negatywów			
Karta po wypełnieniu podlega ochronie na podstawie przepisów prawa autorskiego			

26. Adnotacje o inspekcjach, informacje o zmianach (daty, imiona i nazwiska wypełniających)

27. Załączniki
2 wkładki

1. Miejscowość

Warszawa

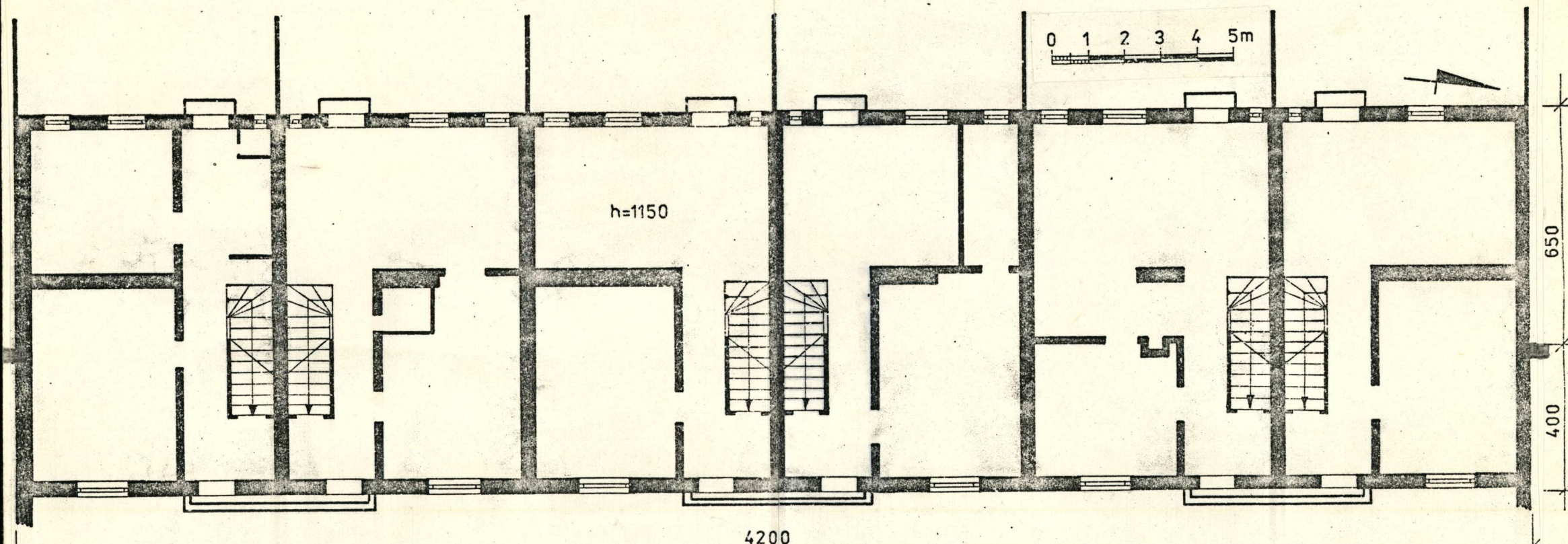
2. Obiekt (nazwa jak w karcie)

DOM MIESZKALNY
Wieniawskiego 5m3-8

3. Zawartość wkładki (nazwa obiektu lub materiału uzupełniającego)

rzut parteru, przekrój, zdjęcia, c.d. poz. nr 8

Elżbieta Ładzińska, Wieniawskiego 5 m 6,
Sylwester Porowski, Żelazna 58/62 m 1314.
Antonina Olszewska, ul. Ludna 10 m 47.



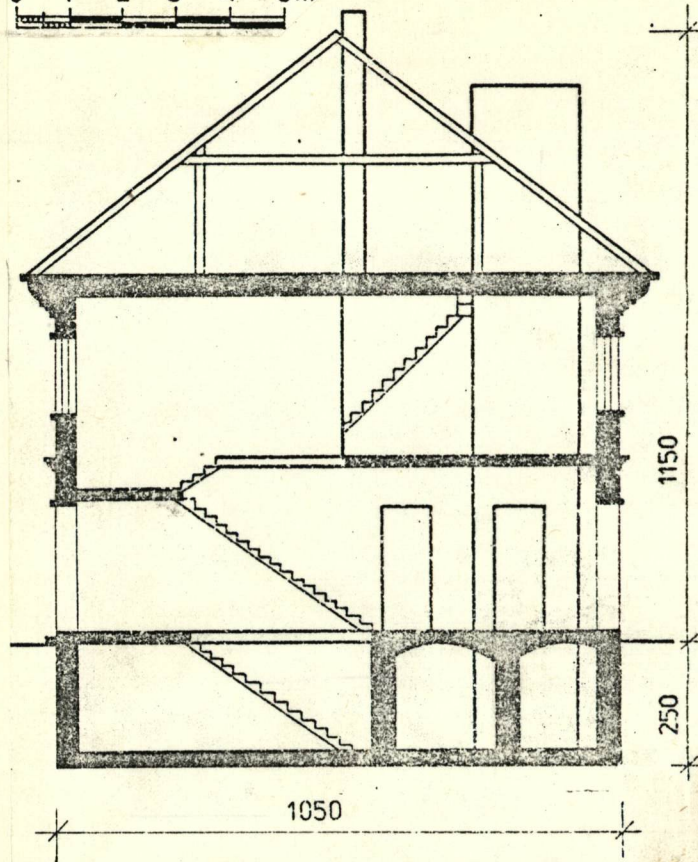
Wkładkę założył: Ewa Korpysz, grudzień 1985
(imię, nazwisko, data)

Rzut Parteru

Miejsce przechowywania negatywów:

Wzór ODZ 1978 r.

0 1 2 3 4 5m



Przekrój wzdłuż osi wsch.-zach



Elewacja zach., segm 8



Elewacja zach., segm 6



Widok elewacji zach.



Lukarna w segmencie nr 7

1. Miejscowość
WARSZAWA

2. Obiekt (nazwa jak w karcie)
DOM MIESZKALNY
Wieniawskiego 5 m 3-8

3. Zawartość wkładki (nazwa obiektu lub materiału uzupełniającego)
zdjęcia



Elewacja pn



Elewacja pd



Balkon w elewacji wsch.



Portal w elewacji zach.

Wkładkę założył: Ewa Korpysz, grudzień 1985
(imię, nazwisko, data)

Miejsce przechowywania negatywów:

Ryzalit





Fn. część elewacji zach.



Elew. zach., segm 4



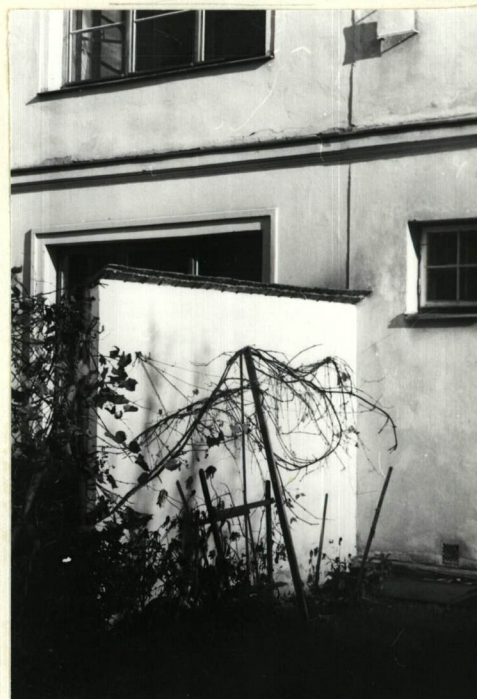
Elew. zach. segm 5



Pd. część elew. zach.



Pierwotny wykrój okien (segm 5)



murek działkowy



Widok od str pn.-zach-