

OŚRODEK DOKUMENTACJI
ZABYTEKÓW W WARSZAWIE

KARTA EWIDENCYJNA ZABYTEKÓW
ARCHITEKTURY I BUDOWNICTWA

A B C D E F G H I J K L Ł M N O P R S T U V W X Y Z

Nr 1125

1. Obiekt

KAMIENICA

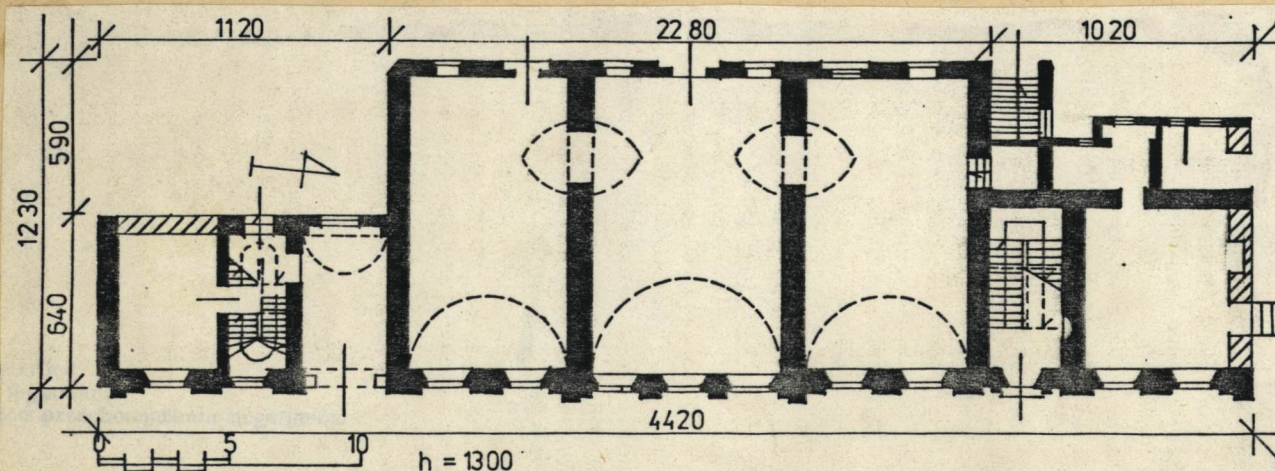
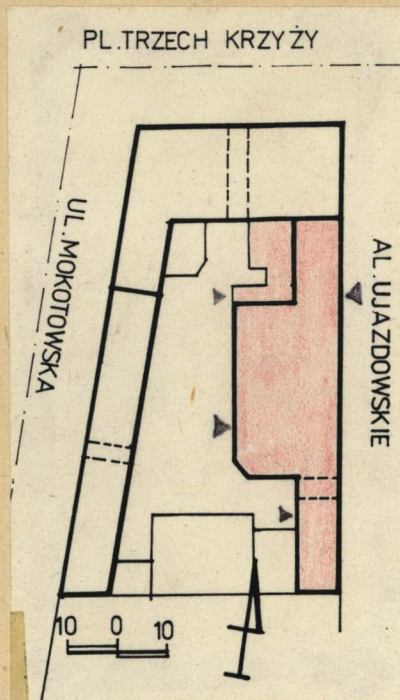
2. Czas powstania

przed 1889 r.
1865 r.

3. Miejscowość

WARSZAWA - Śródmieście

1. Zdjęcia, plan sytuacyjny, rzuty



4. Adres

Warszawa, Al. Ujazdowskie 51
/d.43/

nr hipoteczny

N1675, KW.4673

5. Przynależność administracyjna

województwo

gmina

Centrum

6. Poprzednie nazwy miejscowości

7. Przynależność administracyjna
przed 1.VI.1975 r.

województwo

powiat

8. Właściciel i jego adres

PGM "MDM", ul. Szwoleżerów 5
tel. 41-15-54

9. Użytkownik i jego adres Stoł. Przeds.
Handlu Wewnętrz. O/Śródmieście
/tel. 29-69-29/, Kawiarnia "Wila-
nowska" /w cz. pn. parteru/, WSS
"Spółem" - Ciastkarnia /w cz. pd.
10. Rejestr zabytków parteru/, lokatorzy
/w cz. pd./

Nr 751

data VII.1965

12. Autorzy, historia obiektu, określenie stylu.

Budynek wzniesiony według projektu Aleksandra Woydego dla rodziny Karszo-Siedlewskich. Reprezentacyjną elewacją nawiązywał do pałacowej architektury Al. Ujazdowskich, gdy tymczasem w części piwnic i parteru znajdowały się duże kolebkowo sklepione pomieszczenia służące zapewne na magazyny gospodarcze bądź składy wódek. /Karszo-Siedlewscy byli bowiem właścicielami znajdującej się w podwórzu wytwórni wódek/. Wywóz towaru odbywał się przez podwórze, w elewacji podwórzowej na wysokości parteru widoczne z czasem zamurowane duże otwory drzwiowe zamknięte u góry łukiem odcinkowym. Na piętrze znalazły się pomieszczenia reprezentacyjne i mieszkalne właścicieli domu, połączone korytarzem ze schodami z 2. piętrem domu przy Pl. Trzech Krzyży 3.

7.2. 1865-66 Julian Siedlewski

13. Opis (sytuacja, materiał i konstrukcja, rzut, bryła, elewacje, dach, wnętrze, wyposażenie, instalacje)

Sytuacja: Budynek usytuowany kalenicowo w zabudowie zwartej w pn. biegu Al. Ujazdowskich tuż przy Pl. Trzech Krzyży, z podwórzem od zach.

Materiał, konstrukcja, technika: Ściany murowane z cegły ceramicznej na zaprawie wapiennej; tynkowany /z wyjątkiem elewacji od podwórza/. Obramienia otworów z zaprawy murarskiej. Sklepienie, stropy: ceramiczne, kolebkowe - nad piwnicą i parterem w części środkowej, nad schodami do piwnicy. Stropy murowane - nad piwnicą i parterem w części pn. budynku; drewniane z podsufitką - nad 1. piętrem. Wieżba dachowa - drewniana, stolcowo-krokwiowa; dach: dwuspadowy, kryty papą na deskowaniu. Posadzka, podłogi: murowane - w piwnicy, przejeździe bramnym, w pomieszczeniach parteru /cz. środkowa/; posadzka - marmurowa /szachownica/ z czarnych i białych płytek kwadratowych na podeście gł. klatki schodowej, w pomieszczeniach na piętrze - klepka /pokoje/, deski - korytarz; w pomieszczeniach bocznych /pd./ - deski. Schody - główne: dwubiegowe, kamienne z balustradą o żeliwnych dekorowanych listwach, poręcz - drewniana, profilowana; boczne: dwubiegowe, drewniane z podsufitką z drewnianą balustradą z tralkami i profilowaną poręczą. Schody do piwnicy: jednobiegowe drewniane stopnie na podmurówce, sklepienie kolebkowe. Otwory: w obramieniach architektonicznych: drzwi ramiakowo-płycinowe, o profilowanych płycinach, brama, drzwi wejściowe: z nadświetlami. Okna ościeżnicowe - parter z półkolistym nadświetlem, ze ślaniem i słupkiem, 1. piętra: prostokątne ze ślaniem i słupkiem.

Rzut: Budynek na planie prostokąta z prostokątnymi węższymi od podwórza skrzydłami bocznymi. Dwutraktowy w części środkowej, jednotraktowy w skrzydłach. Trakty przedziela korytarz. Po bokach klatki schodowe, główna /pn./ z wejściem od ulicy i boczna /pd./ z wejściem od podwórza.

Bryła: Zwarta z występującą częścią środkową od podwórza. Budynek podpiwniczony, dwukondygnacyjny, z niskim dwuspadowym dachem. W narożu korpusu i skrzydła pn. wtórne aneksy /WC kawiarni "Wilanowska"/.

Elewacja - frontowa /wsch./: trzynastoosiowa, dwukondygnacyjna. Z partią cokołową z prostokątnymi otworami piwnicy, boniowanym parterem z półkoliście zwieńczonymi otworami. Kondygnacja piętra oddzielona od parteru gzymsami profilowanymi, gładka z pilastrami między otworami okiennymi zwieńczonymi trójkątnymi szczytami. Elewację wieńczy gzyms kordonowy profilowany z kroksztynami. Na osi budynku nieznacznie wystający przed lico ryzalit trójosiowy, z balkonem na piętrze i półkoliście zamkniętymi oknami piętra. Ryzalit wieńczy attyka pełna.

Elewacja od podwórza: Nietynkowana, jedenastoosiowa, dwukondygnacyjna. Z ryzalitem siedmioosiowym w części centralnej. Z lewej w parterowej przybudówce wejście do piwnicy, na osi wejście do ryzalitu /pierwotnie szersze zamknięte łukiem odcinkowym/, z prawej zamurowany przejazd bramny oraz wejście na klatkę schodową boczną.

Elewacje szczytowe: niewidoczne.

Wnętrze: W fasetałach pomieszczeń - sztukateria, zabudowa nioce kafelowa.

Styl: eklektyczny.

w pokoju frontowym sąsiadującym z klatką schodową gł. oraz w pokoju środkowym od frontu.

Instalacje: elektryczna, wodno-kanalizacyjna, gazowa, c.o.

14. Kubatura	15. Powierzchnia użytkowa	16. Przeznaczenie pierwotne	17. Użytkowanie obecne
6770 m ³	1260 m ²	magazyny, mieszkania	magazyny, biura, mieszkania
18. Prace budowlane i konserwatorskie, ich przebieg i dokumentacja		19. Stan zachowania (fundamenty, ściany zewnętrzne ściany, wewnętrzne, sklepienia, stropy, konstrukcje dachowe, pokrycia dachu, wyposażenie i instalacje)	
		Znaczne "przeciążenie" budynku. Liczne przepierzenia na parterze i piętrze zagubiły pierwotny wygląd budynku. Zagrzybienie stropów nad 1 piętrem, wypaczenia podłóg.	
20. Najpilniejsze postulaty konserwatorskie			
Budynek winien być poddany remontowi generalnemu, z zachowaniem dawnej stolarki.			

21. Akta archiwalne (rodzaj akt, numer i miejsce przechowywania)

J.A.Chrościcki, A.Rottermund, Atlas architektury
Warszawy, Warszawa 1977, s.208.

22. Bibliografia

23. Źródła ikonograficzne i fotograficzne rodzaj, miejsce przechowania, sygnatury)

24. Uwagi różne

Konieczna zmiana użytkownika. Nie wyzyskane możliwości
funkcjonalne budynku możliwe do zaadaptowania na cele
kulturalne, rozrywkowe itp.

25. Wypełnił

Adam Konopacki

Imię i nazwisko

data XI.1986

26. Sprawdził

Imię i nazwisko

data

27. Załączniki 6 SZT.

Rysunki: Ewa Loga-Sowińska, XI.1986

Fot.: Adam Konopacki, XI.1986

A. Konopacki

1. Miejscowość

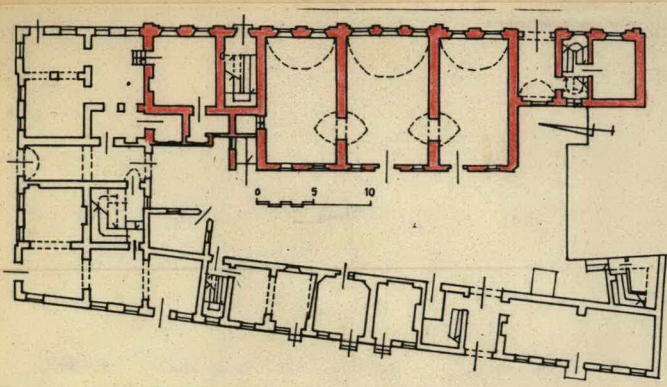
WARSZAWA - Śródmieście

2. Obiekt (nazwa jak w karcie)

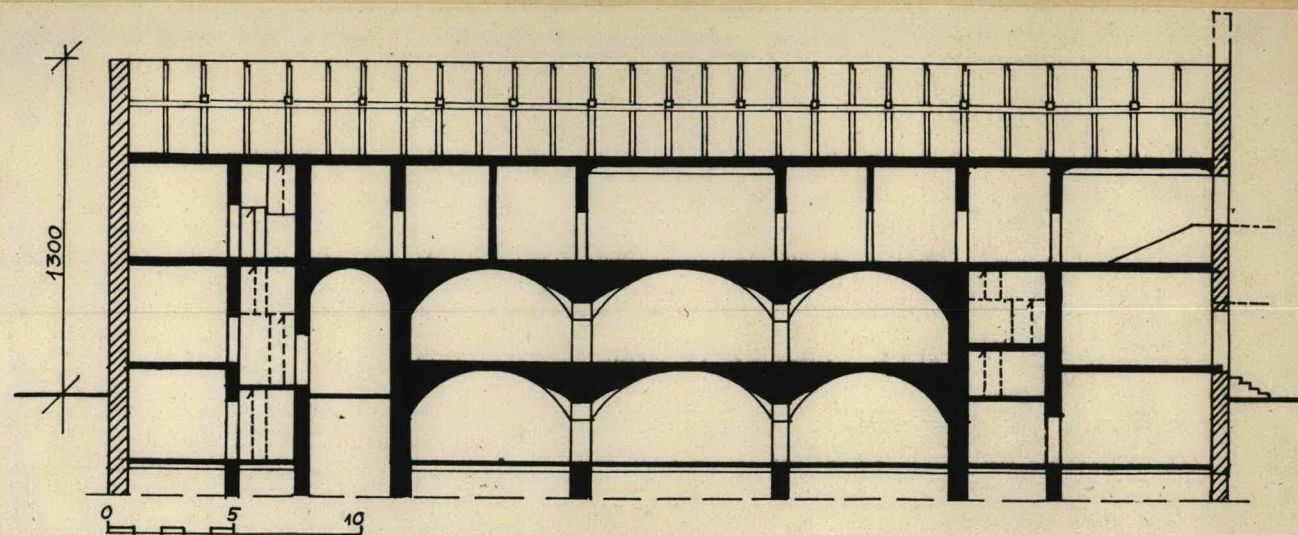
Dom mieszkalny

3. Zawartość wkładki (nazwa obiektu lub materiału uzupełniającego)

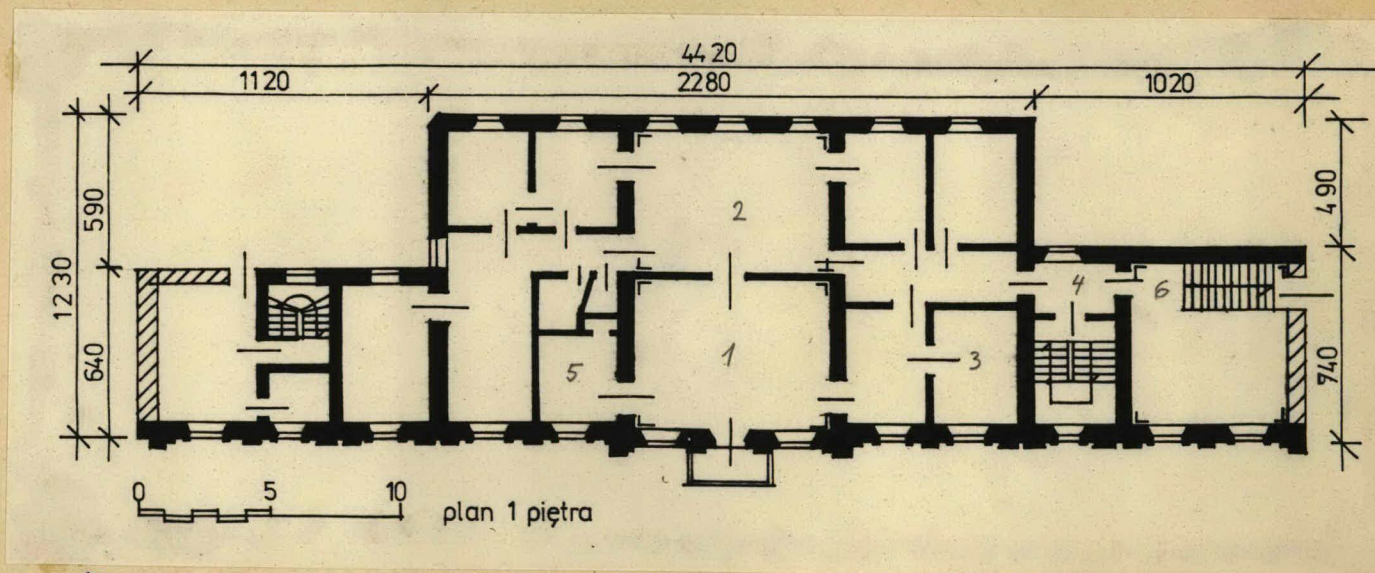
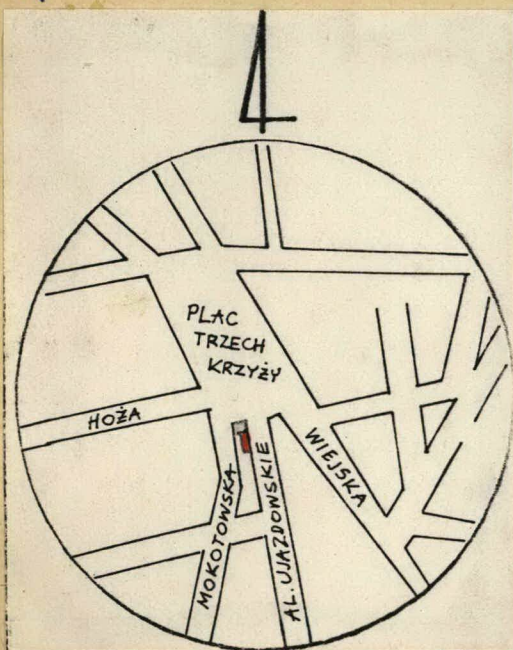
A - rzut przyziemia kwartału; B - rzut 1. piętra; C - przekrój podłużny, zdjęcia: 1-6 - elewacja frontowa



A



C

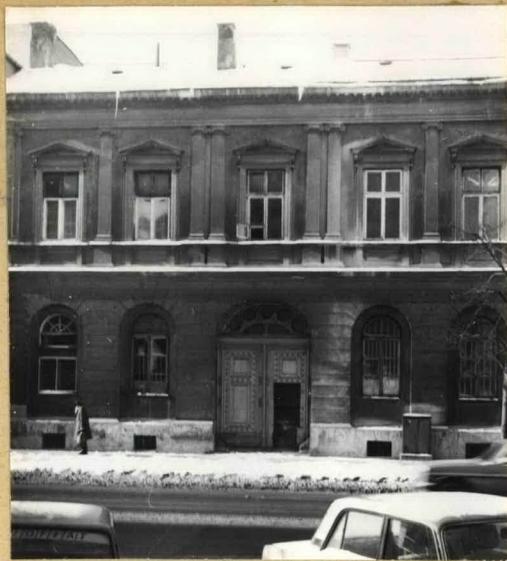


B

Wkładkę założył: A. Konopacki, XI. 1986
(imię, nazwisko, data)

Miejsce przechowywania negatywów:

Wzór ODZ 1978 r.



1



2



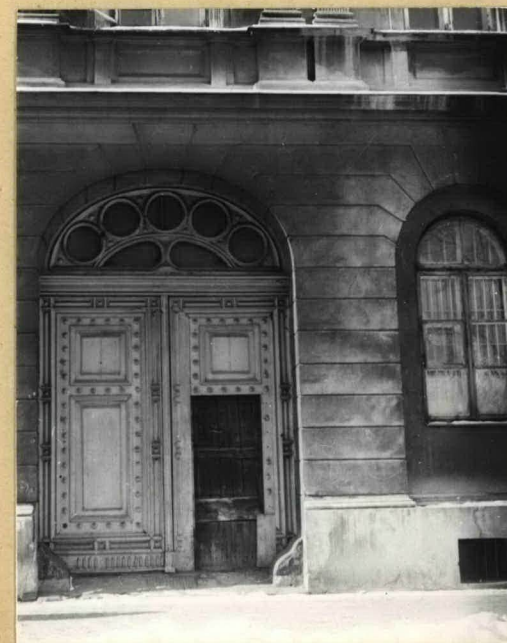
3



4



5



6

1. Miejscowość

WARSZAWA - Śródmieście

2. Obiekt (nazwa jak w karcie)

Dom mieszkalny

3. Zawartość wkładki (nazwa obiektu lub materiału uzupełniającego)

Zdjęcia: 7-12 - elewacja frontowa

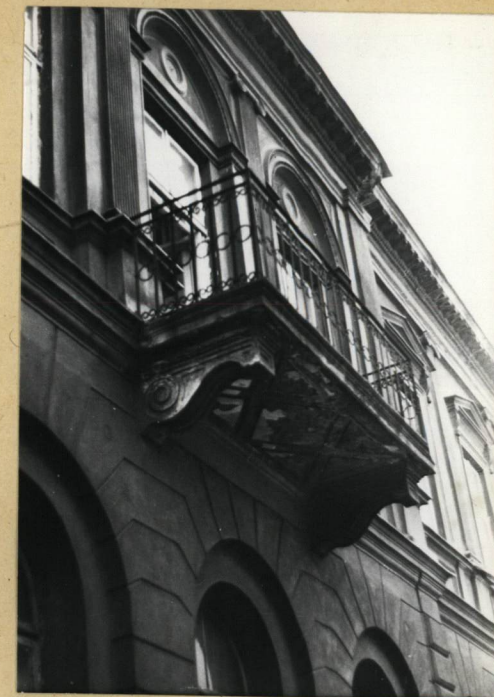
13-18 - elewacja podwórzowa



7



9



10



8



11



12

Wkładkę założył: A. Konopacki, XI. 1986

(imię, nazwisko, data)

Miejsce przechowywania negatywów:

6r ODZ 1978 r.



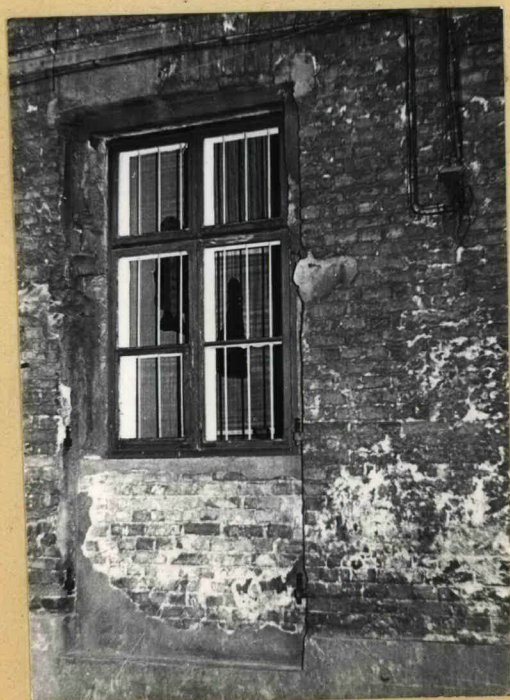
13



14



15



16



17



18

1. Miejscowość

WARSZAWA - Śródmieście

2. Obiekt (nazwa jak w karcie)

Dom mieszkalny

3. Zawartość wkładki (nazwa obiektu lub materiału uzupełniającego)

Zdjęcia: 19-21 - elew. podwórzowa; 22-30 - klatka schodowa
gł.; 31-34 - klatka schodowa boczna



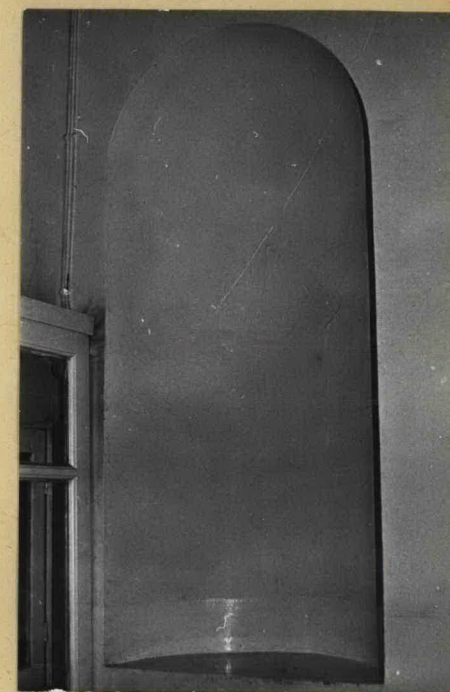
19



21



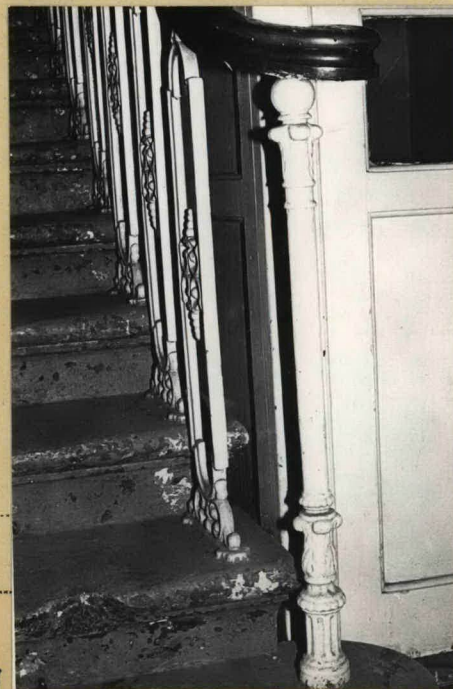
22



23



20



25



26

Wkładkę założył: A. Konopacki, XI. 1986
(imię, nazwisko, data)

Miejsce przechowywania negatywów:

ZZGraf. WSRS Biskupiec zam. 1402 nakł. 20.000 szt. 07.07.82 r. 24

1978 r.



27



28



29



30



31



32

1. Miejscowość

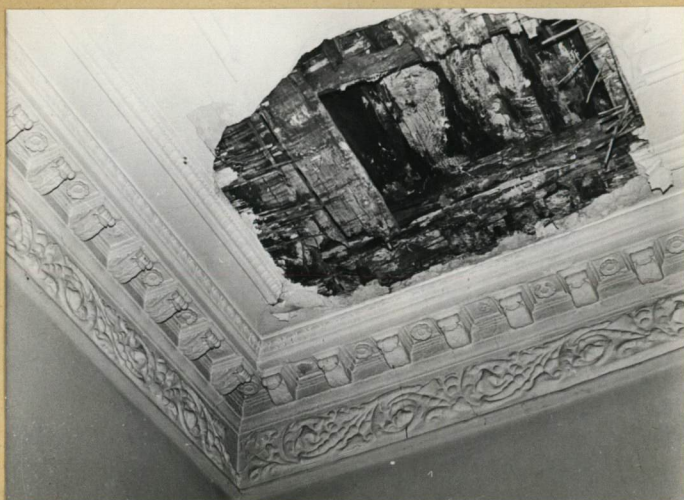
WARSZAWA - Śródmieście

2. Obiekt (nazwa jak w karcie)

Dom mieszkalny

3. Zawartość wkładki (nazwa obiektu lub materiału uzupełniającego)

Zdjęcia wnętrz /por.plan 1.piętra/: 35-37 - sztukaterie /pokój 1/; 38-40 - sztuk./pokój 2/; 41,42 - piec /pokój 3/; 43-45 - korytarz /4/; 46-48 - pokój /5/



35



36



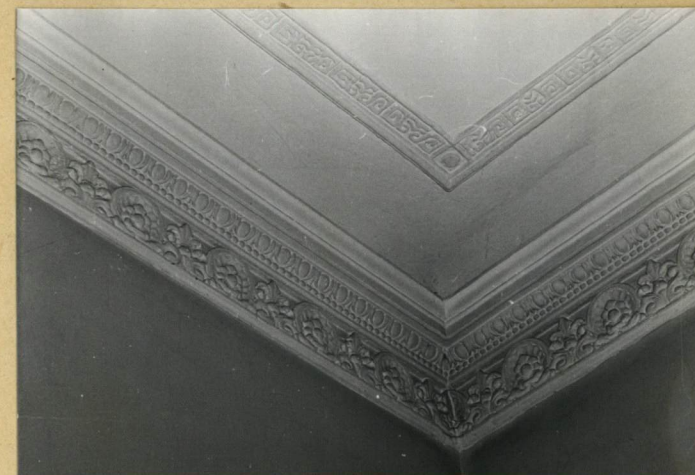
37



38



39



40

Wkładkę założył: A. Konopacki, XI. 1986
(imię, nazwisko, data)

Miejsce przechowywania negatywów:

Wzór ODZ 1978 r.



41



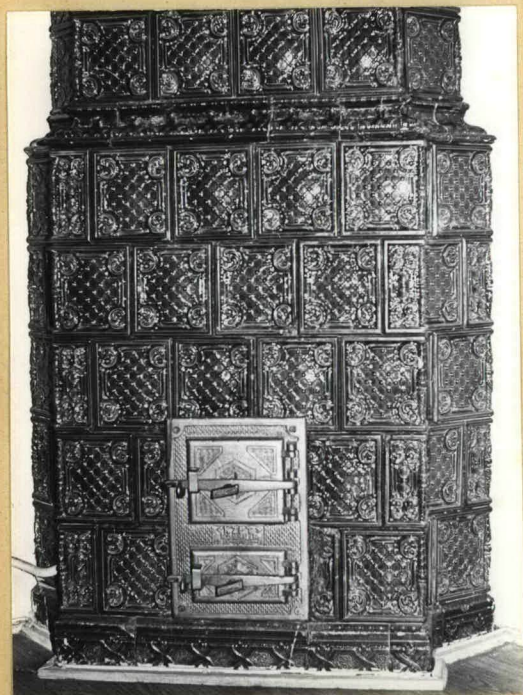
43



44



45



42



46



47



48

1. Miejscowość

WARSZAWA - Śródmieście

2. Obiekt (nazwa jak w karcie)

Dom mieszkalny

3. Zawartość wkładki (nazwa obiektu lub materiału uzupełniającego)

Zdjęcia: 49, 50 - korytarz 1. piętra / 6 /; 51-55 - wnętrze parteru / 53 - żeliwne drzwiczki w pom. pod klatką schodową gł. /

56, 57 - przejazd bramny; 58-62 - schody do piwnicy / 60 - sklepienie /



49



50



51



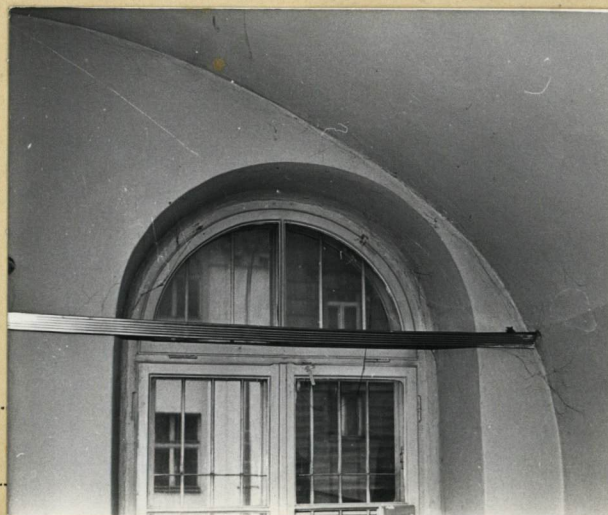
52



53

Wkładkę założył: A. Konopacki, XI. 1986
(imię, nazwisko, data)

Miejsce przechowywania negatywów:

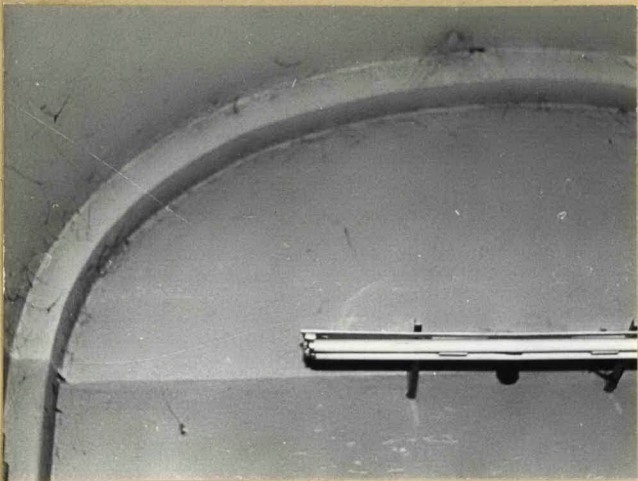


54

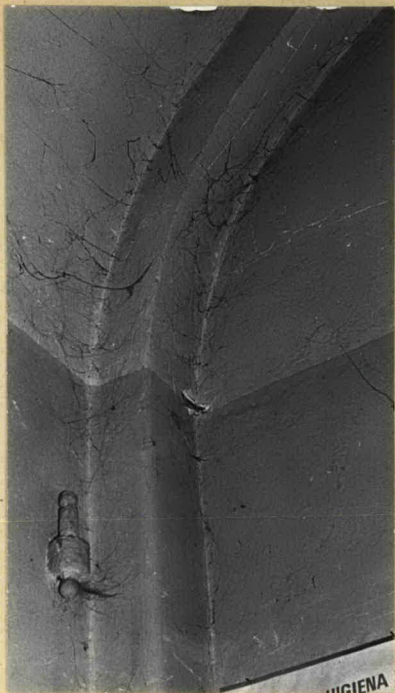


55

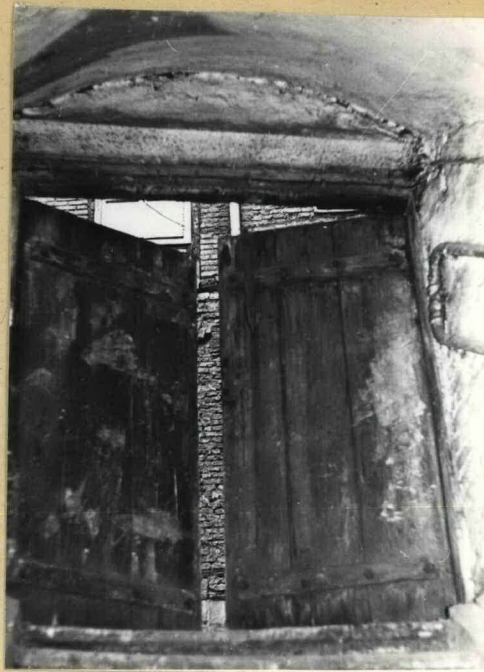
ODZ 1978 r.



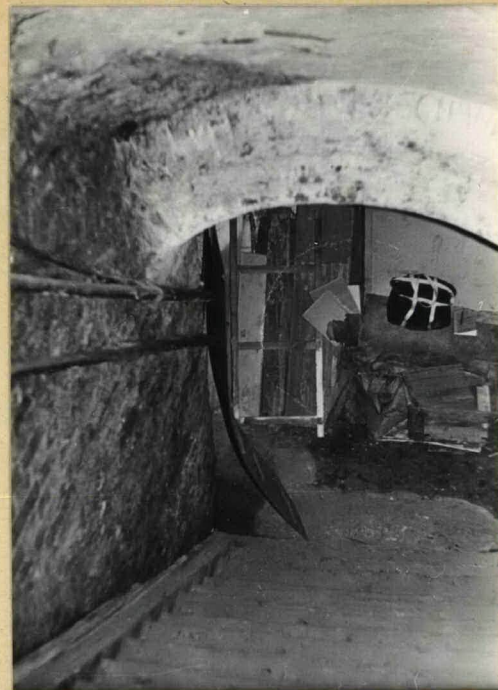
56



57



58



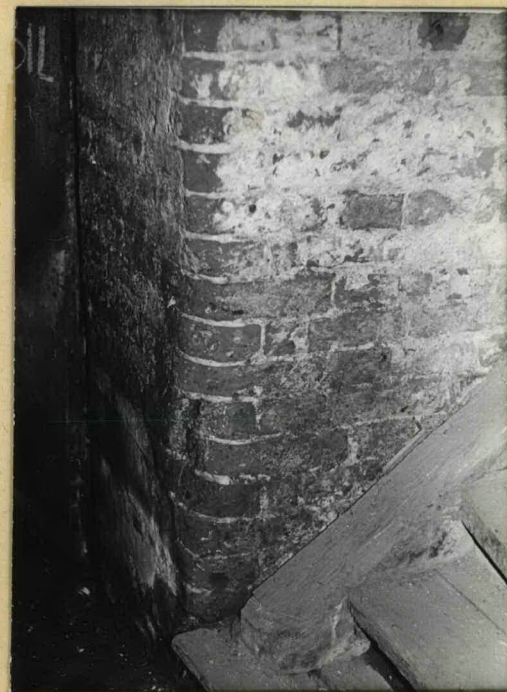
59



60



61



62

1. Miejscowość

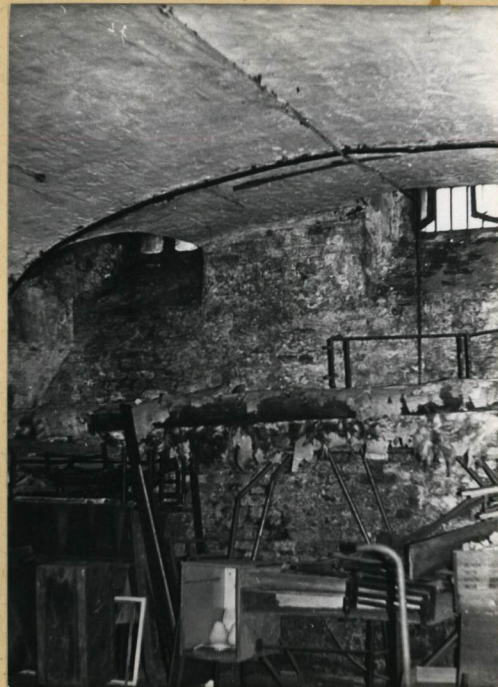
WARSZAWA - Śródmieście

2. Obiekt (nazwa jak w karcie)

Dom mieszkalny

3. Zawartość wkładki (nazwa obiektu lub materiału uzupełniającego)

Zdjęcia: 63-67 - piwnica wewnątrz; 68 - więźba dachowa



63



64



65



66

Wkładkę założył: A. Konopacki, XI, 1986
(imię, nazwisko, data)

Miejsce przechowywania negatywów:

Wzór ODZ 1978 r.



67



68