

1. Obiekt

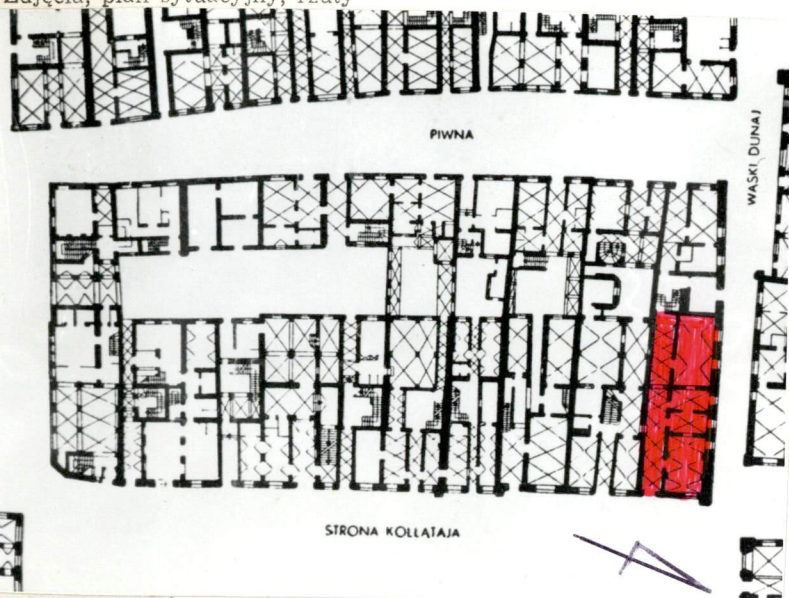
(skr. korekta)  
KAMIENICA PL. HOFFOWSKA, POD ŚW. ANNA, (RZECZYŃSKA,  
KAKUBOWSKA, POD ŚW. MARKIEM)

2. Czas powstania  
po 1466

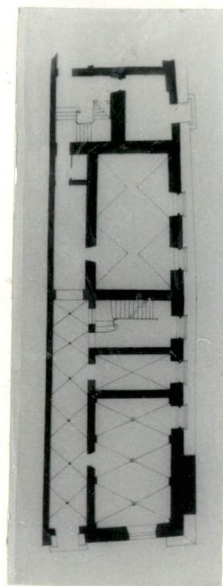
3. Miejscowość

WARSZAWA

11. Zdjęcia, plan sytuacyjny, rzuty



RYNEK ST. MIASTA, PIERZEA ZACH.  
SKALA 1:1000



RZUT PARTERU  
SKALA 1:50



FASADA

4. Adres

Rynek St. Miasta 31

nr hipoteczny 48

5. Przynależność administracyjna

województwo stołeczne  
warszawskie

gmina Centrum

6. Poprzednie nazwy miejscowości

WARSZAWA

7. Przynależność administracyjna  
przed 1.VI.1975 r.

województwo miasto stołeczne

powiat Warszawa

8. Właściciel i jego adres

Skarb Państwa

9. Użytkownik i jego adres

Instytut Historii PAN

10. Rejestr zabytków

Nr 490 data 1.11.1948

11.07.1965

autor zdjęć M. MACZYSKI  
data wykonania X.1982  
miejsce przechowywania negatywów U.K.  
M.ST. WARSZAWY

## 12. Autorzy, historia obiektu, określenia stylu.

Wzniesiona przed 1466, z tego czasu zach. frag. ścian piwnicznych oraz elewacja boczna /część wsch./ z dekoracyjnymi wnękami. Wielokrotnie rozbudowywana przez kolejnych właścicieli, m.in. po 1467 przez Macieja Rzepkę, zachowana do dziś częściowo elewacja tylna i boczna /część zach./; w 1 poł. w. XVI przez rodzinę Kazubów, z tego okresu: sklepienia piwnic, przyziemie fasady z frag. wnęk okiennych, 2 późno-gotyckie portale w sieni i figura św. Anny Samotrzeciej. 1635-7 gruntownie przebudowana przez Henryka Plumhoffa, z tego okresu zachowane: wysokości kondygnacji, wystrój fasady i częściowo elewacji bocznej, frag. attyki. 1834 przebudowana i rozbudowana przez Marię i Franciszka Tietzów /Tyków/ wówczas: zmieniono podziały wnętrza, dobudowano do elewacji tylnej klatkę schodową przysłoniętą od ul. W. Dunaj murem parawanowym /zach. do dziś/, częściowo pozbawiono elewację detalu oraz zlikwidowano attykę. 1913 wykupiona z rąk prywatnych i przekazana na rzecz Tow. Miłośników Historii. Z jego inicjatywy konserwowana 1913-15 przez W. Marconiego i J. Wojciechowskiego, którzy odsłoniли relikty gotyckie, zrekonstruowali attykę, przywrócili niektóre detale z przebudowy 1635-7. Po zniszczeniach 1944 zachowane: piwnice, ściany szczytowe, częściowo sklepienia i mury parteru - które 1947-9 zabezpieczono i zakonserwowano m.in. przez torkretowanie szczelin i wyprostowanie fasady. Proj. konstrukcyjny wvk. H. Wasówicz. 1948-53 odbudowana wg. proj. J. Grudzińskiego z zachowaniem ocalałych elementów, nowoprojektowaną elewacją tylną i wnętrza - mi w parterze nawiązującymi częściowo do stanu sprzed 1944. Renesansowo-manierystyczna z elementami gotycki-

## 13. Opis (sytuacja, materiał i konstrukcja, rzut, bryła, elewacje, dach, wnętrza, wyposażenie, instalacje)

Budynek położony w zach. pierzei Rynku, narożny /róg Wąskiego Dunaju/ z wejściem od wsch. Murowany z cegły, tynkowany, stropy i klatka schodowa ogniotrwała, sklepienia ceglane, więźba dachowa drewniana, dach krwty dachówką esówką, portale i detal elewacji - piaskowcowe. Wzniesiony na planie prostokąta, wielotraktowy, na wyższych kondygnacjach połączony z kamienicą nr 29, m.in. klatką schodową "dostawioną" do pd. części elewacji tylnej. 4-kondygnacyjny, podpiwniczony, zwieńczony attyką, dach 3-spadowy z 5 wystawkami w połaci płn. Piwnice w 2 kondygnacjach, 3-traktowe, przesklepione kolebką, w niektórych pomieszczeniach ostrołukową, gotyckie /częściowo przekształcone/. W parterze, po lewej, sień ze sklepieniem kolebkowo-krzyżowym z profilowanymi żebrami wspartymi na konsolach, w trakcie przednim z podwieszonymi draperiami; po prawej, pomieszczenia sklepienie: kolebką z lunetami i kolebkowo-krzyżowo. W sieni dwa portale: 1 późnogotycki, 1 ćw. w. XVI, z nadprożem w ośli grzbiet, o węgarach z wielokrotnionych lasek przecinających się w nadprożu pod wieloma kątami; 2 analogiczny z głową Chrystusa w kluczu i dwoma nieokreślonymi głowami przy spływie lasek, /zrekonstruowany 1953/. Fasada 3-osioła: w przyziemiu, po lewej, portal manierystyczny z boniowanymi węgarami dźwigającymi półkolistą archiwoltę z rozetami i maszkaronem w kluczu, ujętą pilastrami w typie jońskich z rozetami na trzonach, dźwigającymi uproszczone belkowanie, w przyłęczach uskrzydłone główki aniołków, w zwieńczeniu kartusz z emerkim i literami HP /Henryk Plumhoff/ oraz datą 1635, ujęty spływami wolutowymi z chrząstkami i liśćmi akantu, na narożach szyszki na cokolikach. Obok portalu zamurowany otwór piwniczny, po prawej, duże okno zamknięte odcinkowo, nad nim fragmenty nietynkowanych, profilowanych blend, zamkniętych ostrołukowo. Wyższe kondygnacje rozdzielone fryzami sgraffitowymi, przechodzącymi na elewację boczną, o motywach: wici roślinne, główki kobiece, ptaki. Okna w profilowanych, uszakowanych obramieniach, ze zwisami i spływami wolutowymi po bokach, zwieńczone gzymsami w formie uproszczonego belkowania z uskrzydłonymi główkami aniołków i wicią roślinną we fryzach. W narożniku pn.-wsch. szkarpa do wys. 1p., nad którą, w płytce wewnątrz, kamienna figura św. Anny Samotrzeciej, 1 ćw. w. XVI. Gzyms zwieńczający, przechodzący na elewację boczną, profilowany: nad nim trzon 6-półowej attyki, podzielony pilastrami, dekorowanymi wicią roślinną, zamknięty wydatnym gzymsiem. Elewacja boczna niesymetryczna, wieloosiowa, tynkowana w części górnej i przyziemiu, które skośnie oszkarpowane na całej szerokości. Na poziomie 1 i częściowo 2p. odsłonięty gotycki mur z cegły o wym. przeważnie 26 cm x 12 x 71 w wątku polskim i wendyjskim, w części wsch. z 5 wąskimi, ostrołukowymi wnękami o profilu zastrzonego wałka, zakończonymi w poł. 2p. oraz zamurowanymi okienkami /pierwotnego 1 i 2p./; w części zach. miejscami wzór z zendrówek. Przy narożniku pd.-wsch., na 1p., 5-okienne wykusz wsparty na kamiennych wspornikach /rekonstruowany/. Elewacja tylna, wychodząca na małe, kwadratowe podwórze ograniczone od pd. klatką schodową, od pn. parawanową ścianą z półkolistymi prześwitami - 1-osioła, w parterze okno zamknięte odcinkowo. Instalacje: wod.-kan., C.O., gazowa, elektryczna.

14. Kubatura 5.320 m <sup>3</sup>	15. Powierzchnia użytkowa 640 m <sup>2</sup>	16. Przeznaczenie pierwotne mieszkalno-handlowe	17. Użytkowanie obecne Pracownie naukowe i biura
18. Prace budowlane i konserwatorskie, ich przebieg i dokumentacja  Konserwacja sgraffita i złoczeń na elewacjach przeprowadzona 1973-4 przez PP PKZ Oddział Warszawski		19. Stan zachowania (fundamenty, ściany zewnętrzne, ściany wewnętrzne, sklepienia, stropy konstrukcje dachowe, pokrycie dachu, wyposażenie i instalacje)  Dobry	
20. Najpilniejsze postulaty konserwatorskie  Postuluje się ciągłe utrzymanie budynku w dobrym stanie technicznym i estetycznym			

21. Akta archiwalne (rodzaj akt, numer i miejsce przechowywania)

1. Ankiety KBWD dotyczące odbudowy St.Miasta,MHW,nr inw. 254
2. Autentyczne elementy zachowane na Starym i Nowym Mieście,MHW,nr inw.253
3. B.O.S.,WAP-W-wa,syg.165
4. Schemma do pomiaru końcem rozkładu podatków,A.G.A.D., WE 23
5. Zb.Korotyńskich,t.I,s.119
6. Zb.Przyborowskiego,t.V,s.239,t.VI,s.55,t.VII,s.6,98,t.VIII,s.109,t.XXIV,s.49,t.XXVI,s.241,t.XXXV,s.151,t.XXXVI,s.258
7. Źródła do dziejów Warszawy,rejestry podatkowe i taryfy nieruchomości 1510-1770,W-wa 1963
8. Dokumentacja budowlana /materiały różne/,MHW,Dział Planów,Dział II/5 teka 2
9. Inwentaryzacja,1:50,detale 1:25 i 1:10 oraz proj.instalacji elektrycznej 1:100,U.K.m.st.W-wy,nr inw.1313

*c.d. na wkładce*

23. Źródła ikonograficzne i fotografie (rodzaj, miejsce przechowywania, sygnatury)

1. Elewacja boczna od W.Dunaju,/przed 1913/,MHW,nr neg 35824
2. Frag.elewacji bocznej od W.Dunaju,Fot.H.Poddębski,MHW,neg.nr 27350
3. Frag.sieni z portalem późnogotyckim,neg.IS PAN,nr 39310
4. Portal gł.,Fot.H.Poddębski,1917,neg.IS PAN nr 24520
5. Portal z głową Chrystusa,Fot.H.Poddębski,1939,neg.IS PAN nr 72242
6. Portal z głową Chrystusa,Fot.Rakowski,neg.IS PAN nr 6384 B
7. Narożnik pn.-wsch.,Fot.z 1935,neg.IS PAN nr 107282
8. Widok ogólny,Fot.L.Sempoliński,1945,neg.ODZ nr 102680

22. Bibliografia

1. M.Baruch,J.Wojciechowski,Kamienica Książąt Mazowieckich,W-wa 1929
2. Z.Bieniecki,Kamienica Książąt Mazowieckich /w/ Stolica nr 41 /303/,1953,s.13
3. J.Dąbrowski,Działalność służby konserwatorskiej /w/ Rocznik Warszawski nr 5,1964,s.298-9
4. W.Gomulicki,Opowiadania o Starej Warszawie,W-wa 1960,s.197
5. S.Krasiński,Kronika odbudowy St.Miasta /w/ Och.Zab.,r.6,nr 2-3 /21-22/,1953,s.157
6. F.Ks.Kurowski,Pamiętki Miasta Warszawy,W-wa 1949
7. T.Mischal,S.Żaryn,Najstarsza kamienica warszawska /w/ St.Miasto w W-wie,Teka Konserwatorska z.6,1956,s.34,35,37
8. F.M.Sobieszczański,Warszawa-wybór publikacji,1967,t.I,s.105
9. S.Żaryn,Stare i nowe portale w kamienicach staromiejskich /w/ Och.Zab.,r.6,nr 2-3 /21-22/,1953,s.115

24. Uwagi różne

25. Wypełnił

Z. Baranowska

imię i nazwisko

data 1982 r.

26. Sprawdził

imię i nazwisko

data

27. Załączniki

1. Miejscowość

WARSZAWA

2. Obiekt (nazwa jak w karcie)

KAMIENICA Nr. 31

3. Zawartość wkładki (nazwa obiektu lub materiału uzupełniającego)

12.

Inwestor: Zakład Osiedli Robotniczych /ZOR/

Wykonawca: Zjednoczenie Państwowe Przedsiębiorstwo Budowlane Nr 3-Konserwacja Architektury Monumentalnej /P.P.B.  
Nr 3-KAM/Gen.wvk.dekoracji plastycznej: Przedsiębiorstwo Pracownie Sztuk Plastycznych /PSP/; Przedsiębiorstwo Państwowe  
"DESA".

21.

10. Projekt /niezrealizowany/, 1:100, M. Baran 1948, U.K.m.st.W-wy, nr inw. 750

11. Projekt wstępny /rzs.różne/, 1:100 i 1:50, U.K.m.st.W-wy, nr inw. 751

12. Projekt, 1:100, J. Grudziński 1953, U.K.m.st.W-wy, nr inw. 746

Wkładkę założył: Z. Baranowska 1982 r.

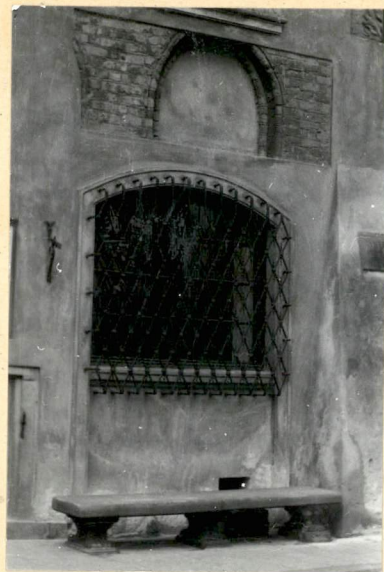
(imię, nazwisko, data)

Miejsce przechowywania negatywów: U.K.M.ST. WARSZAWY

Wzór ODZ 1978 r.



PORTAL GŁÓWNY



FRAG. FASADY



NAROZNIK PN.-WSCH.



ELEW. BOCZNA



ELEW. BOCZNA, WYKUSZ



PORTAL WE WNETRZU



FASADA - OKNO