

KARTA EWIDENCYJNA ZABYTKU NIERUCHOMEGO WPISANEGO DO REJESTRU ZABYTKÓW

3. Miejscowość

WARSZAWA

2459

1. Nazwa

Budynek mieszkalno-usługowy 1B
Marszałkowska Dzielnica Mieszkaniowa

45/1

2. Czas powstania

1950-1952

4. Adres

ul. Marszałkowska 55/73

nr ewidencyjny działki: 126 z obręb 5-05-03

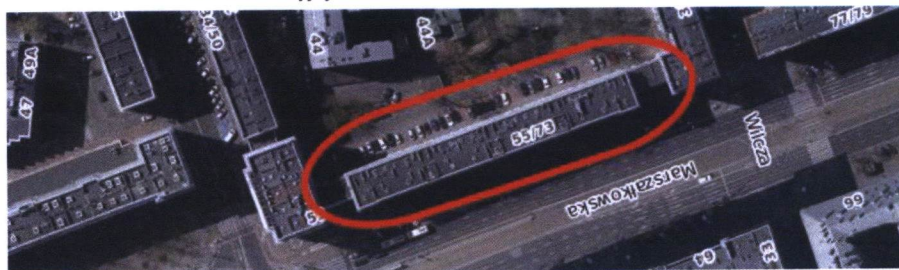
11. Materiały graficzne



Elewacja frontowa: wschodnia



Plan orientacyjny, skala 1:3000



Plan sytuacyjny, ortofotomapa Warszawy, skala 1:2000



Rzut parteru, skala 1:600

5. Przynależność administracyjna

województwo: mazowieckie

powiat: Warszawa

gmina: Warszawa

6. Współrzędne geograficzne

SMS: 52° 13' 27.248" N 21° 0' 51.947" E

7. Poprzednie nazwy miejscowości

8. Właściciel i jego adres

m.st. Warszawa, własność prywatna,; wspólnota mieszkaniowa

9. Użytkownik i jego adres

m.st. Warszawa, własność prywatna
lokale mieszkalne i użytkowe

10. Formy ochrony

Zespół budowlany osiedla Marszałkowska Dzielnica Mieszkaniowa I, wpisany do rejestru zabytków pod nr A-1377 decyzją z dn. 13.03.2017, budynek oznaczony na załączniku graficznym do decyzji;

gminna ewidencja zabytków (GEZ)

Budynek przy ul. Marszałkowskiej 55/73 (1B, także jako numeracja 67/73, 63/71) został wzniesiony w latach 1950-52 jako jeden z pierwszych bloków mieszkalno-użytkowych Marszałkowskiej Dzielnicy Mieszkaniowej (MDM). Decyzją o budowie osiedla mieszkań robotniczych ogłoszona została przez Bolesława Bierut'a w 1949 r., a jej realizacja była jednym z zadań 6-letniego Planu Odbudowy Stolicy. Przedstawioną dn. 22.07.1950 r. koncepcję osiedla opracowała pracownia projektowa kier. przez J. Sigalina, Z. Stepińskiego, S. Janowskiego i J. Knothe. Na potrzeby nowego założenia urbanistycznego ul. Marszałkowską poszerzono kosztem kamienic w jej zachodniej pierzei. Budynek przy ul. Marszałkowskiej 55/73 (1B) wzniesiony został na miejscu oficyn tylnych, wzdłuż granicy przedwojennych parceli kamienic nr 65-73, które zostały w całości rozebrane. Zmianie uległ również przebieg ul. Pięknej, która została podzielona na 2 osobne odcinki (zachodni zaczyna się od prześwitu południowego łącznika bloku 1B). Wykonawcą budynku zaprojektowanego przez Miastoprojekt Stolica (aut. inż. Sekrecka), był SPB Warszawa odd. nr 1, następnie Zjednoczenie Budownictwa Miejskiego nr 6. W 1950 r. pomimo braku zatwierdzonego projektu rozpoczęto prace budowlane (wykop). W marcu 1951 r., w związku z uwagami i rozbieżnościami względem pierwotnej koncepcji, przekazano do zatwierdzenia zaktualizowany projekt elewacji budynku. Pierwsze budynki z I etapu budowy osiedla oddano do użytku w sierpniu 1951 r., budowa bloku 1B przedłużyła się do grudnia 1951 r., w kolejnym roku prowadzono roboty wykończeniowe. Odbiór budynku i przekazanie do użytkowania (bez sklepów i poddasza) nastąpiło w marcu 1952 r., kolejne odbiory lokali następowały do lipca. Elewacja budynku otrzymała bogatą dekorację, detal kamienny wykonano w pracowni kamieniarskiej przy ul. Natolińskiej w Warszawie, zastosowano także detal ceramiczny (podcienia), tynki szlachetne z dekoracją wykonaną w technice sgraffito, metaloplastykę. Program użytkowy budynku został skorelowany z potrzebami mieszkańców osiedla. W przyziemiu wydzielono 4 lokale użytkowe, zajmujące parter, antresolę oraz część piwnic. W 1952 r. były to (od strony pl. Konstytucji): bar mleczny, owocowy, mięsny i rybny, które otrzymały jednolity wystrój: opracowanie posadzki (lastriko z dekoracją mozaikową), dekoracje sztukatorskie sufitu (maskujące lokalizację świetlówek), ceramiczna okładzina ścian – płytki z dekoracją wykonane przez Spółdzielnię Pracy Rękodzieła Ludowego i Artystycznego „Kamionka” z Łysej Góry wg proj. B. Książka, płytki jednobarwne w 4 odcieniach wykonane zostały najprawdopodobniej przez Radomskie Zakłady Ceramiki Technicznej (w barze mięsnym użyto szkliva z dodatkiem mielonej cegły, w barze mlecznym są to płytki o odcieniu kremowym, bar owocowy posiadał płytki o jasnym zabarwieniu). Dekoracja mozaikowa wykonana pod kier. prof. H. Żuławskiej przez zespół absolwentów Wyższej Szkoły Sztuk Plastycznych w Sopocie, umieszczona została w barze mlecznym (2 szt.), być może także owocowym (1 szt.). Oficjalne oddanie do użytku zespołu budowlanego MDM nastąpiło zgodnie z planem, dn. 22. lipca 1952 r., wówczas też otwarto lokale usługowe. Szczególnym zainteresowaniem cieszył się pierwszy w kraju bar owocowy (zakład żywienia III. kategorii) z produkcją i sprzedażą potraw z owoców (w asortymencie posiadał ciastka, kremy, melby z owocami, ryż, kasze z owocami, napoje owocowe).

SYTUACJA: budynek znajduje się w centrum Warszawy, w dzielnicy Śródmieście, w rejonie pl. Konstytucji, w kwartale wytyczonym przez ul. Marszałkowską, Koszykową, Lwowską i Wilczą. Budynek usytuowany równolegle do biegu ul. Marszałkowskiej, oddzielony jest od ulicy szerokim chodnikiem z pasem miejsc parkingowych, za budynkiem znajduje się częściowo zagospodarowane podwórkó z zielenią.

MATERIAŁ, KONSTRUKCJA, TECHNIKA:

ŚCIANY: budynek murowany, konstrukcja mieszana, ściany murowane z elementami konstrukcji żelbetonowych, cegła na zaprawie wapienno-cementowej [?]; elewacja frontowa budynku 1B oblicowana kamieniem: cokół z granitu polerowanego (kamieniołom Strzegom), ściana do II piętra, wykusze oraz węgarki okienne z oblicowane płytami z piaskowca szydłowieckiego, płyty mocowane na bolce i zaprawę, powyżej ściana opracowana za pomocą tynku szlachetnego (terrazytu), wejścia do lokali podkreślone za pomocą układziny klinkierowej; elewacje frontowe łączników: oblicowane piaskowcem (parter, antresola), przejazdy dolomitom (kamieniołom Libiąż), powyżej elewacja opracowana w tynku z dekoracją sgraffitową, balustrada z wazonami z wapienia. Elewacja od strony podwórka opracowana w tynku szlachetnym (ob. do wysokości 2 kondygnacji zaprawa malowana farbą elewacyjną), cokół i piony klatek schodowych oblicowane klinkierem (na cokole i przy wejściach na klatki schodowe klinkier współczesny), krawędzie otworów okiennych i przejazdów łączników na wysokości parteru i antresoli zaakcentowane płytami z dolomitu. Ściany szczytowe głównego korpusu przylegają do łączników, które są styczne do budynków przy ul. Marszałkowskiej 53 i ul. Wilczej 35/41). Wewnętrzne ściany działowe: ceglane, gipsowo-kartonowe;

STROPY: ogniotrwałe, gęstożelbetowe, ceramiczne:

WIEŻBA DACHOWA: brak; stropodach żelbetowy gęstożebrowy;

DACH: płaski, z niewielkim spadkiem, kryty papą termozgrzewalną, na dachu włązy, dwuspadowe świetliki oraz kominy; rynny i rury spustowe kryte;

POSADZKI: terakotowe i lastrykowe w lokalach usługowych, w częściach wspólnych; klepka drewniana w lokalach mieszkalnych, beton w pomieszczeniach technicznych; obecnie w znacznym stopniu wtórne;

SCHODY: w lokalach użytkowych 2-biegowe z podestem, 3-biegowe zabiegowe; na klatkach schodowych 2-biegowe z podestem; lastrykowe;

STOLARKA OKIENNA I DRZWIOWA: okna 1-, 2- i 3- dzielne, drewniane o konstrukcji zespolonej lub z PCW, w lokalach użytkowych: witraży oraz okna w kolorze brązowym, grafitowym, szarym (pierwotnie ślusarka na parterze i antresoli grafitowa lub czarna, okna w osiach klatek schodowych drewniane w kolorze białym), od strony podwórka okna i drzwi drewniane i z PCW w kolorze białym i brązowym 1- lub 2-dzielne, 1- lub 2-rzędowe (pierwotnie okna brązowe lub białe najprawdopodobniej 2-rzędowe, drzwi 2-skrzydłowe o pojedynczej płycinie z profilowaną krawędzią); w lokalach mieszkalnych okna w większości z PCW białe 1- i 2-dzielne w elewacji frontowej, 2-dzielne lub 2-rzędowe w elewacji od strony podwórka (pierwotnie drewniane 2-rzędowe), portfenetry 2-dzielne; drzwi wejściowe na klatki schodowe współczesne, częściowo przeszklone z PCW w kolorze brązowym, drzwi do lokali w większości wtórne, zachowane przykłady oryginalnej malowanej na jasny kolor stolarki 1-skrzydłowej z pojedynczą płyciną o profilowanych krawędziach i profilowanymi odrzwiami. Drzwi wewnątrz lokali w większości wtórne;

RZUT: budynek założony na rzucie prostokąta, przy jego krótszych bokach znajdują się nieco węższe, zbudowane na rzucie prostokąta łączniki.

KOMUNIKACJA: wejścia do lokali użytkowych usytuowane zostały w elewacji frontowej oraz od strony dziedzińca, do pomieszczeń mieszkalnych i administracyjnych od podwórka (5 klatek schodowych), wejścia na klatki schodowe znajdują się w prześwitach bramnych (lokale w łącznikach). Komunikację pionową w lokalach użytkowych zapewniają schody oraz podnośniki (współczesne), w części mieszkalnej schody oraz windy (ob. współczesne) obsługujące każdą z 5 żelbetowych klatek schodowych do wysokości ostatniej kondygnacji (bez poddasza); oryginalnie na każdej klatce schodowej zsymp (ob. nieczynne);

BRYŁA: zwarta, jednorodna, z zaakcentowaną strefą użytkową do wysokości antresoli oraz wydatnym gzymsem wieńczącym z rozbudowaną attyką; elewacja frontowa z 2 pseudoryzalitami w skrajnych osiach i 3 płytkimi wykuszami, w elewacji od strony podwórka niewielkie loggie, korpus główny zwieńczony szerokim gzymsem. Po stronie północnej i południowej do ścian szczytowych budynku przylegają nieznacznie wyższe od korpusu głównego 5-kondygnacyjne łączniki, w elewacji frontowej z tarasem o dekoracyjnej balustradzie i z rozbudowanym gzymsem wieńczącym;

ELEWACJA FRONTOWA (WSCHODNIA): korpus główny: podzielony na 2 horyzontalne strefy o symetrycznym, powtarzalnym, układzie, odzwierciedlającym podział na część użytkową (parter, antresola) i mieszkalną (powyżej), skrajne osie zaakcentowane 1-osioowymi pseudoryzalitami. Strefa użytkowa (17 osi): 4 lokale użytkowe, z wejściami w skrajnych osiach i pomiędzy lokalami oraz 3-osioowymi witrzynami podzielonymi za pomocą ścianki maskowanej metalowymi panelami na część dolną (witrzynę doświetlającą salę konsumpcyjną na parterze wys. 300 cm) i górną (okna doświetlające salę konsumpcyjną na antresoli wys. 250 cm) - artykulacja osi: 1-3-1-3-1-3-1-3-1. Gzyms granitowy, wysoki, wsunięty przed lico elewacji o profilowanej górnej krawędzi, pomiędzy osiami i przy krawędziach pseudoryzalitów pilastry o zaakcentowanych bazach i profilowanych płycinach na całej wysokości (parter i antresola), powyżej gładki fryz i profilowany gzyms kordonowy. Wejścia w pseudoryzalitach w oprawie architektonicznej: ujęte zamkniętym prosto portykiem, nad drzwiami prostokątna płycina opracowana tynkiem fakturowym (wcześniej otwór okienny);

14. Kubatura 42 891 m ³	15. Powierzchnia użytkowa 1314,3 m ²	16. Przeznaczenie pierwotne budynek mieszkalny wielorodzinny z lokalami użytkowymi	17. Użytkowanie obecne budynek mieszkalny wielorodzinny z lokalami użytkowymi
18. Stan zachowania fundamenty: dobry, w części znajdującej się pod dziedzińcem zawilgocenie ściany zewnętrzne: dobry, uszkodzenia i odspojenia okładziny kamiennej elewacji frontowej, uszkodzenia gzymsu wieńczącego i attyki (ob. zabezpieczone siatką), liczne akty wandalizmu (graffiti) ściany wewnętrzne: dobry; klatki schodowe po remoncie sklepienia, stropy: dobry dach – konstrukcja i pokrycie: dobry wyposażenie: dobry, niewielkie uszkodzenia stopni z lastryko instalacje: dobry [brak danych]		19. Istniejące zagrożenia, najpilniejsze postulaty konserwatorskie Należy przeprowadzić remont elewacji obejmujący: uzupełnienie ubytków okładziny kamiennej i oczyszczenie z zabrudzeń oraz naprawę i wzmocnienie gzymsu wieńczącego; umieścić zewnętrzne szafki instalacyjne w niszach w ścianie wraz z dostosowaniem drzwiczek szafki do koloru elewacji; odtworzyć panele między witrynami a oknami w lokalach użytkowych na wzór oryginalnych (jak w lokalu biblioteki); ujednolicić kolorystycznie historyczne elementy metaloplastyki (balustrady portfenetrów, kwietniki); usunąć wtórne oświetlenie, urządzenia techniczne i okablowanie z elewacji, projektując jednolite rozwiązanie zapewniające monitoring; od strony podwórka: powyżej 2 kondygnacji oczyszczenie elewacji z zabrudzeń i punktowe uzupełnienie ubytków z zachowaniem oryginalnego składu i faktury tynku, oczyszczenie istniejącego klinkieru (bez wymiany); w przypadku remontu lub wymiany wtórnego zadaszenia nad wejściami na klatki schodowe zaprojektowanie formy dostosowanej stylistycznie do charakteru elewacji; usunięcie jednostek klimatyzacyjnych z elewacji (ukrycie we wnękach okiennych lub na loggiach); Części wspólne: oczyszczenie balustrady klatki schodowej III i pomalowanie analogicznie jak na pozostałych klatkach schodowych (cokół balustrady szary, wierzch kremowy, balustrada w kolorze czarnym); remont i przywrócenie kolorystyki oryginalnych drzwi do zsypu, do piwnic i na strych, w razie możliwości odtworzenie stolarki. Ze względu na dużą różnorodność stolarki drzwiowej oraz zróżnicowane podziały otworów okiennych Wspólnota Mieszkaniowa powinna podjąć działania mające na celu zachętę mieszkańców w przypadku wymiany drzwi i okien na wzorowane na stolarce historycznej. W lokalach użytkowych: należy w miarę możliwości zachować czytelny, pierwotny układ funkcjonalno-przestrzenny, rezygnować z sufitów podwieszanych i w przypadku nowej aranżacji korzystać z rozwiązań historycznych (podłogi i schody z lastryko, stosowanie ceramicznej okładziny ścian, sfazowanie ściany i sufitu, wprowadzenie listew maskujących oświetlenie, źródłem inspiracji dla projektów powinny być zachowane w obiekcie elementy wystroju oraz materiały archiwalne. Ze względu na brak dostępu do lokalu od strony północnej (d. bar rybny) należy sprawdzić, czy zachowały się tam elementy pierwotnego wystroju.	

<p>20. Akta archiwalne (rodzaj akt, numer i miejsce przechowywania)</p> <p>Archiwum Państwowe w Warszawie, odd. w Milanówku: Przedsiębiorstwa Budownictwa Miejskiego Warszawa MDM (Zjednoczenie Budownictwa Miejskiego - Warszawa 6 MDM): sygn. 3392/3-4</p> <p>Archiwum m.st. Warszawy: Dokumenty dot. nieruchomości M55</p> <p>Archiwum Zakładu Gospodarowania Nieruchomościami: Inwentaryzacja budowlana Marszałkowska 55/73, wyk. Miejskie Biuro Projektów, nr zlecenia 26434-67 (1970)</p>	<p>21. Uwagi</p>
<p>23. Bibliografia</p> <p><i>Bary owocowe. Nowy typ zakładów żywienia</i>, 1952, nr 25, s. 1461 MDM: <i>Marszałkowska Dzielnica Mieszkaniowa</i>, Warszawa: PTTK, Spółdzielczy Instytut Wyd. "Kraj", 1952 MDM: <i>Marszałkowska, 1730-1954</i>, oprac. St. Jankowski, Warszawa: Czytelnik, 1955 L. Dobrucki, <i>Elewacje kamienne MDM</i>, „Życie Gospodarcze”, 1952, nr 14, s. 776-779 B. Kostuch, <i>Czarodziej z Łysej Góry. Opowieść o Bolesławie Książku</i>, Warszawa: Marginesy, 2020 K. Mordyński <i>Dziennik Pracowni MDM – nowo udostępnione źródło do badań nad dziejami Warszawy</i>, „Niepodległość i Pamięć”, 2011, nr 2 (34), s. 7-54 R. Ostrowski, <i>Po roku pracy... Pierwsze bloki M.D.M. oddano do użytku</i>, „Stolica”, 1951, nr 15, s. 5 W. Szolginia, <i>Ceramika architektoniczna</i>, w: <i>Kamień, gips, ceramika w architekturze</i>, seria „Prace Instytutu Urbanistyki i Architektury”, 1955, z. 3, s.136-138</p>	<p>22. Adnotacje o inspekcjach, informacje o zmianach (daty, imiona i nazwiska wypełniających)</p> <p>24. Opracowanie karty ewidencyjnej (autor, data i podpis)</p> <p>tekst: dr Aldona Tołysz, wrzesień 2021</p> <p>plany, rysunki: dr Aldona Tołysz, wrzesień 2021</p> <p>fotografie współczesne: dr Aldona Tołysz, wrzesień 2021</p> <p><i>Aldona Tołysz</i> <i>Wykonano z funduszy</i> <i>Miasta Stołecznego Warszawy</i></p>
<p>25. Źródła ikonograficzne (rodzaj, miejsce przechowywania)</p> <p>Fotografie i mat. filmowe: Czasopisma: „Architektura”, „Stolica”, „Żywnienie Zbiorowe” Książki: <i>Architektura Polska</i> 1953; MDM: <i>Marszałkowska, 1730-1954</i>, 1955 Archiwum Polskiej Agencji Prasowej sygn. 3/4/0/-/449961; 3/4/0/-/90908; 3/4/0/-/275453; Archiwum Fotograficzne Instytutu Sztuki PAN</p> <p>Portale: fotopolska.eu; repozytorium.fn.org.pl;</p> <p>Plany, mapy: Portal: mapa.um.warszawa.pl;</p>	<p>26. Załączniki</p> <p>Załączniki: nr 1-2, cd. pkt 12, cd. pkt 13, mat. archiwalne; nr 3; nr 4-9 fot. archiwalne; nr 10-18 fot. współczesne</p>

1. Miejscowość Warszawa	2. Obiekt budynek mieszkalno-usługowy 1B MDM, ul. Marszałkowska 55/73	3. Zawartość wkładki (nazwa obiektu lub materiału uzupełniającego) cd. pkt 12, cd. pkt. 13, materiały archiwalne
--------------------------------	---	---

dokończenie pkt.12

Wszystkie lokale usługowe były 2-kondygnacyjne z pomieszczeniami w piwnicach, składały się z 2 sal konsumpcyjnych na parterze i antresoli oraz zaplecza kuchennego obejmującego 3 kondygnacje. Ich wystrój i wyposażenie było pierwotnie dostosowane tematycznie do przeznaczenia – jak relacjonował B. Książek: „Dostajemy duże zamówienie na ponad 10 000 płytek zdobionych 15 x 15 cm do różnych barów na MDM-ie, który ma być otwarty 22 lipca [1952]”, a dalej „Zrobiliśmy chyba razem zamiast 10 000 ponad 13 000 sztuk, w tym około 200 dużych 40 x 40 cm z okrętami do baru kawowego – te musiałem sam malować – i z owocami do baru owocowego. Prócz tego reszta na małych, ryby, ptaki i zwierzęta do barów rybnego, mlecznego i mięsnego. Jakże śmiesznie wyglądały te krowy, kozy czy inne zwierzęki, najlepsze były ptaki i różne rozety czy ornamenty. Niemniej to był wspaniały start” (cyt. za B. Kostuch, 2000, s. 104, 106). Już w 1956 r. stwierdzono brak w archiwum dokumentacji projektowej budynku 1B (na opóźnienia przekazywania dokumentacji projektowej oraz jej braki wykonawca wskazywał wielokrotnie w sprawozdaniach finansowych z l. 1951 i 1952 uzasadniając tym istotne straty przedsiębiorstwa), a w związku ze spękaniem okładziny kamiennej (piaskowcowej) wykonano dylatacje i zamontowano nową okładzinę elewacji w miejscach spękań. W 1960 r. w budynku funkcjonowały: bar mleczny „Złota Kurka”, bar owocowy (kawiarnia „Mazowsze”, po 2000 r. siedziba banku, obecnie zaadaptowany na bar mleczny), bar mięsny (następnie założona ok. 1956 r. restauracja „Szanghaj”, później współdzielona z restauracją „Flis”, lokal zamknięty w 2011 r., obecnie Biblioteka Miejska) oraz bar rybny (następnie jadalnia „Zdrowie”, od 1965 r. ceniony przez amatorów flaków bar „U Flisa”). Pod koniec l. 90. XX w. bar „U Flisa” został przeniesiony na parter restauracji „Szanghaj”, która zajmowała antresolę, lokal d. baru rybnego zaadaptowano na restaurację „Dekanta”, następnie bar „Quick”, a co najmniej od 2000 r. „Odeon” (ob. lokal nieużytkowany). Na potrzeby lokali użytkowych w l. 60. XX w. wykonano na elewacji reklamy świetlne: szyld baru mlecznego z głową krowy i butelką mleka, napis „SZANGHAJ” oraz 2 stylizowane smoki na wykuszu nad lokalem, neon „Restauracja” (niezachowane). Przed restauracją „Szanghaj” wykonano zewnętrzny, ogrodzony zadaszony ogródek gastronomiczny, przy barze mlecznym zadaszone, prowizoryczne stoisko do sprzedaży ulicznej oferujące m.in. placki ziemniaczane, kwas chlebowy, napoje, koktajle, lody. Po prawej stronie stoiska wydzielono miejsce do konsumpcji (stolik turystyczny z krzesłami i parasolką).

Jednym z największych problemów w lokalach usługowych był brak sprawnej wentylacji, co skutkowało wprowadzeniem rozwiązań tymczasowych (kratki wentylacyjnych w witrynach i oknach). W 1967 r. stwierdzono istnienie niepodłączonej instalacji klimatyzacji, w złym stanie technicznym ze względu na brak konserwacji i właściwego zabezpieczenia. Na początku l. 90. XX w. rozpoczęto modernizację instalacji c.o., zmodernizowano część lokali użytkowych. Originalny wystrój zachował się najprawdopodobniej jedynie w d. barze „Złota Kurka” (**patrz karta: Lokal użytkowy, d. bar mleczny, „Złota Kurka”**, budynek 1B MDM, ul. Marszałkowska 55/73), ze względu na brak dostępu nie zweryfikowano wystroju lokalu d. baru rybnego.

W budynku, na każdej z klatek schodowych, powyżej lokali użytkowych zaprojektowano po 3 mieszkania na piętro – jednopokojowe z kuchnią i łazienką (środkowe) oraz po 2 3-pokojowe z kuchnią, łazienką i pomieszczeniem gospodarczym (pokojem o pow. 4,7 m²). W pokojach i przedpokoju wykonano podłogi z klepki drewnianej, w łazienkach i kuchniach posadzki ceramiczne. W łącznikach na 3 kondygnacji wydzielono pomieszczenia o charakterze użytkowym – po stronie południowej pomieszczenie biurowe z pokojem kierownika i biblioteką administracji (dostępne z kl. V) po stronie północnej siedzibę związku motorowego (dostępne z kl. I). Każda klatka schodowa zaopatrzona była w windę oraz zsyg, na poddaszu znajdowały się po stronie zachodniej lokale mieszkalne 2-pokojowe z kuchnią i łazienką, po stronie wschodniej maszynownia dźwigów windowych, pralnia i suszarnie, z których część już w 1970 r. została zaadaptowana na mieszkania (ob. d. pralni i suszarnie pełnią funkcję mieszkań, w I kl. znajduje się pomieszczenie wspólnoty mieszkaniowej).



II. 1 Projekt osiedla MDM naniesiony na przedwojenną zabudowę ul. Marszałkowskiej, zbiory Archiwum m.st. Warszawy

WYŁĘCZAJA WSCHODNIA: 37 osi, z widocznym podziałem na strefę lokali użytkowych i mieszkalnych (układ osi symetryczny 1-3-2-3-1-3-2-3-1-3-2-3-1-3-2-3-1); w osi 1, 10, 19, 28, 37 piony klatek schodowych zaakcentowane okładziną klinkierową, przesunięciem otworów okiennych o połowę wysokości względem kondygnacji i zastosowaniem 2-dzielnych okien, wejścia zaakcentowane tynkowanym, prosto zamkniętym portalem z płyciną między otworem wejściowym a profilowanym gzymsem, obecnie zadaszone szklanym wielospadowym współczesnym dachem z oświetleniem umieszczonym pośrodku płyciny; strefa użytkowa o wysokości 2 kondygnacji (parter, antresola), z czytelnym podziałem na 4 lokale o 8 (7) osiach (skrajne osie przynależne do pomieszczeń gospodarczych i użytkowych na klatkach schodowych): cokół z brązowego klinkieru (współczesny), na elewacji boniowane pasy o profilowanej krawędzi, otwory okienne i wejściowe do lokali z wąską gładką ramą, nad wejściami niewielkie prostokątne okna, nad nimi boniowanie z zaakcentowanym klinciem, wejścia usytuowane pośrodku w 4 i 5 osi każdego z segmentów (z wyjątkiem lokalu d. baru mlecznego), przy II i III klatce schodowej otwory okienne powiększone na drzwi, część otworów zabezpieczona malowaną na kolor czarny kratą stałą (okna) i rozwieraną (drzwi) z osadzonych w prostokątnej ramie diagonalnych, krzyżujących się prostokątnych prętów, miejsce skrzyżowania zamaskowane aplikacją w kształcie 4-ramiennej gwiazdy.



1. Miejscowość

Warszawa

2. Obiekt

**budynek mieszkalno-usługowy 1B MDM,
ul. Marszałkowska 55/73**

3. Zawartość wkładki (nazwa obiektu lub materiału uzupełniającego)

cd. pkt 12, cd. pkt 23

dokończenie pkt 12

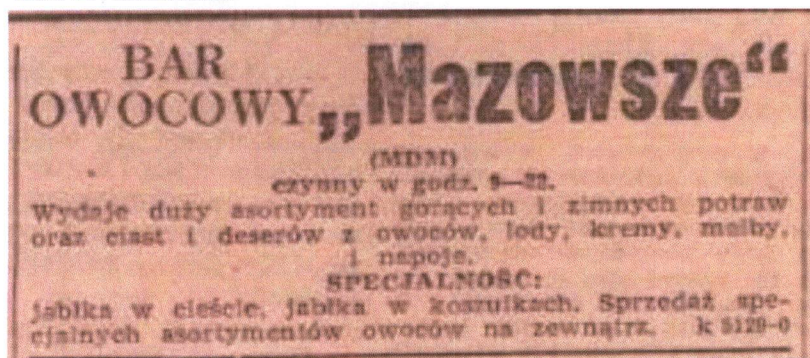
Projektantem wszystkich barów w budynku 1B był inż. Leon Dębicki. Jak relacjonowano w pierwszych dniach od otwarcia „Żadnemu z czterech, mieszczących się obok siebie barów nie zaszkodziła konkurencja. Bar rybny obsłużył w pierwszym dniu ok. 1000 klientów. Obecnie ruch nieco zmalał. Podobna liczba klientów przewinęła się przez bar mięsny. Wielkie powodzenie miał zwłaszcza 5-minutowy bufet samoobsługowy na paterze. [...] Stosunkowo mniej klientów miał dotąd bar owocowy, ale to chyba dlatego, że jest nowością. Warszawiacy nie zasmakowali jeszcze w owocowych galaretkach, mrożonych budyniach, kremach i owocach z bitą śmietaną” (Życie Warszawy, 1952, nr 178). Dostyć szybko zaproponowane rozwiązania funkcjonalno-przestrzenne spotkały się z krytyką użytkowników oraz środowiska architektów: „patrzysz: wystawa z szyldem „bar mleczny”. Moment zastanowienia: tak, tu zjesz obiad [...] Te zwykłe drzwi – to na klatkę schodową, a jak się wchodzi do baru? Innych schodów nie widać w pobliżu. Wchodzisz... w gablocie krem, galaretki – to przecież bar owocowy” (Życie Warszawy, 1954, nr 67); „plany wielu sklepów, kawiarni i restauracji nie odpowiadają wymogom życia. Np. wystawy są tak urządzone, że... nic na niech nie można pokazać. A kuchnie w lokalach gastronomicznych są przeważnie tak oddalone od sal restauracyjnych, że kelnerzy mogą „przy okazji” zdobywać... normy na odznakę SPO w długich marszach i biegach...” (Życie Warszawy, 1954, nr 154). W odniesieniu do tych błędów na przyszłość zalecano „właściwe rozwiązanie mieszkań i sklepów, niestosowanie w sklepach antresol, jak ma to miejsce a MDM, projektowanie dostatecznie dużych zapleczy sklepowych i wygodnego do nich dojazdu” (Życie Warszawy, 1954, nr 40). Najłabszym elementem wszystkich pomieszczeń użytkowych była wadliwa instalacja wentylacyjna. „Nie ma dosłownie ani jednego lokalu na MDM, a więc sklepu, cukierni, restauracji, baru mlecznego czy owocowego, który posiadałby dobrą wentylację. W dodatku okna w lokalach (nie mówię tu oczywiście o witrynach sklepowych) są nieprzystosowane do otwierania” (Życie Warszawy, 1953, nr 196).

Ze względu na brak zaprojektowanego zaplecza oraz usuwanie przez zakłady gastronomiczne odpadów wprost na dziedziniec za budynkiem w pierwszych latach funkcjonowania bary miały dla mieszkańców charakter uciążliwy (Życie Warszawy, 1953, nr 124, 131). „Samochody naładowane żywnością, otwarte śmietniki, chmary much, oto obraz podwórza pięknego nowego bloku na MDM na rogu ul. Wilczej i Marszałkowskiej. Dom ten, jak wszystkie nowe bloki, został wyposażony w windę i w specjalny zsyp na śmieci. Cóż z tego jednak, kiedy winda wciąż się psuje, a fachowcy już od półtora roku ją naprawiają. Jeszcze gorzej przedstawia się sprawa zsypu na śmieci” (Życie Warszawy, 1953, nr 194). Niedociągnięcia wynikały również z ignorancji użytkowników – w barze owocowym zamiast zaprojektowanych jarzeniówek używano tradycyjnych żarówek.

Wśród lokali gastronomicznych w budynku 1B szczególną popularnością cieszył się bar owocowy, późniejsze „Mazowsze”, w którym szefem produkcji cukierniczej był mistrz Siatkiewicz. W 1954 r. na niewielkiej wystawie w barze zaprezentowano „różnorodny asortyment kremów, napojów, cocktailów oraz torcików „WZG”. A wszystko to bardzo smaczne i ładnie podane cieszyło się dużym zainteresowaniem stałych bywalców a nawet tych, którzy odwiedzają „Mazowsze” rzadko” (Życie Warszawy, 1954, nr 159). Brak było natomiast dań wyłącznie owocowych lub warzywnych: „W barze owocowym na MDM można otrzymać krem ze śliwkami i winogronami, sernik z galaretką owocową oraz ciastka. Brak jest jednak potraw sporządzonych wyłącznie z owoców czy jarzyn. Potraw bardzo smacznych i o wiele tańszych niż te „luźniejsze”. Np. sałatka owocowa, surówka czy też soki z owoców lub marchwi” (Życie Warszawy, 1952, nr 268). Oryginalny wystrój lokalu nie zachował się – z archiwalnej dokumentacji wynika, że ściany wyłożone były płytkami ceramicznymi, przedsionek – zapewne na podobieństwo baru mlecznego oblicowano kamieniem, co potwierdza nota prasowa piętnująca „Oklejenie jednak plakatami marmurowych ścian w barze owocowym na MDM” (Życie Warszawy, 1954, nr 281).



Il. 115 Wystawa w barze „Mazowsze”, mistrz cukierniczy Siatkiewicz, fot. 1954. E. Romanowski



Il. 116 Afisz reklamowy, Życie Warszawy, nr 236, s. 5

W barze mlecznym zwracano uwagę na nieodpowiednie umeblowanie: „w MDM-owskim barze mlecznym ustawiono bardzo wygodne i (do niedawna jeszcze) ładne foteliki. Niestety w tak licznie odwiedzanej instytucji nie można uniknąć wypadków rozlania mleka itp. Toteż obicia foteli są już poplamione, a w dodatku w niektórych miejscach poobrywane. W barze rybnym i owocowym stoją natomiast metalowo-drewniane mebelki, które odpowiadałyby i barowi mlecznemu” (Życie Warszawy, 1952, nr 194). Uwagi dotyczyły również lokali mieszkalnych: „przy źle dopasowanych i zamocowanych framugach utworzyły się szpary, przez które gwiżdżie wiatr i wpada do mieszkania kurz z klatek schodowych. Okna zrobione z niedostatecznie wysuszonego drewna ulegają wypaczeniu i sprawiają mieszkańcom podobny kłopot. Ponadto tzw. szwedzkich okien nie można rozkręcić do mycia. W zimie aby wywietrzyć pokój trzeba je otwierać na oścież” (Życie Warszawy, 1953, nr 138).

dokończenie pkt 23

Pierwsze dni MDM. Nowe Śródmieście tętni już życiem, Życie Warszawy, 1952, nr 178, s. 6

Miękko – ale niepraktycznie, 1952, nr 194, s. 1

Bar owocowy, 1952, nr 268, s. 6

Szczyt na MDM, Życie Warszawy, 1953, nr 124, s. 6; *Szczyt w dole*, Życie Warszawy, 1953, nr 131, s. 1

O braku pralni, złych windach i wielu innych bolączkach mówili mieszkańcy budowniczym MDM, Życie Warszawy, 1953, nr 138, s. 4

Na MDM i przy ul. Poznańskiej nikt nie dba o czystość, Życie Warszawy, 1953, nr 194, s. 6

Przewentylować..., Życie Warszawy, 1953, nr 196, s. 4

Laik wśród architektów, Życie Warszawy, 1954, nr 40, s. 6

S. Wróblewski, *Sklepy frontem do ulicy*, Życie Warszawy, 1954, nr 67, s. 4

O architekturze na co dzień, Życie Warszawy, 1954, nr 154, s. 4

Smakołyki z „Mazowsza”, Życie Warszawy, 1954, nr 159, s. 6

Placki na suficie, Życie Warszawy, 1954, nr 144, s. 1

Chłapu, capu, Życie Warszawy, 1954, nr 281, s. 1

1. Miejscowość

Warszawa

2. Obiekt

Budynek mieszkalno-usługowy 1B MDM,
ul. Marszałkowska 55/73

3. Zawartość wkładki (nazwa obiektu lub materiału uzupełniającego)

cd. pkt. 13, materiały archiwalne

dokończenie pkt. 13

Strefa mieszkalna: oddzielona od użytkowej gzymsem kordonowym, o 8 osiach pomiędzy pionami klatek schodowych, w 4 i 5 osi loggie; na 3 kondygnacji z tynkowanym fryzem i gzymsem podokiennym z prostokątnymi płycinami, powyżej 6 kondygnacji gzyms kordonowy z szerokim profilowanym fryzem; ściana opracowana tynkiem szlachetnym fakturowym w kolorze beżowym, otwory okienne zaakcentowane profilowaną gładką opaską, loggie opaską z gzymsem pomiędzy każdą z kondygnacji; loggie zabezpieczone balustradą z 5 segmentów o formie analogicznej do balustrad w elewacji frontowej, wnętrza loggii tynkowane na gładko; na 7 kondygnacji elewacja tynkowana na gładko, pomiędzy oknami płyciny, w miejscu loggii otwory okienne; powyżej szeroki fryz o profilowanej górnej i dolnej krawędzi z gzymsem kordonowym; gzyms wieńczący i attyka jak w elewacji frontowej.

ELEWACJE BOCZNE (ŚCIANY SZCZYTOWE): do wysokości 6 kondygnacji styczne do łączników, powyżej opracowane za pomocą tynku szlachetnego, fakturowego w kolorze beżowym; gzyms wieńczący i attyka jak w elewacji frontowej.

ŁĄCZNIKI: 3-osiove, 5-kondygnacyjne, z przejazdem o wys. 2 kondygnacji (parter, antresola), od 3 kondygnacji elewacja cofnięta względem lica ściany, poprzedzona tarasem, ściany pomiędzy pilastrami a sąsiednimi budynkami bez dekoracji; elewacja frontowa oblicowana płytami z piaskowca, powyżej tynk szlachetny z dekoracją wyk. w technice sgraffito; podział 2 dolnych kondygnacji nawiązujący do serliany: środkowy otwór o wysokości 2 kondygnacji zamknięty lukiem pełnym, boczne niższe zamknięte prosto, otwory zaakcentowane profilowaną opaską ze strefą cokołową (boczne), pomiędzy osiami pilastry z niską strefą cokołową, głowicą o szerokości fryzu o ryflowanej powierzchni oraz profilowanej dolnej i górnej krawędzi, powyżej nieznacznie wysunięty gzyms kordonowy; ściana w skrajnych osiach boniowana, z kwadratowym otworem okiennym w profilowanej opasce powyżej otworów wejściowych; powyżej gzymsu na całej szerokości łącznika balustrada tarasu z kamiennych balasek, z szerokim parapetem; w osi pilastrów kwadratowe szerokie słupki z cokołem i płyciną na trzonie, pełniące funkcję cokołu plastycznie opracowanych waz nawiązujących kształtem do amfory o niskim, dekoracyjnie opracowanym brzuścu, krótkiej szyi, z dwoma uchwytyami i dekoracyjną przykrywą z okrągłym uchwytem; elewacje 3-5 kondygnacji opracowane tynkiem szlachetnym, fakturowym, w kolorze jasnobieżowym, z bogatą dekoracją w technice sgraffito: pomiędzy osiami okien płytkie płyciny o wysokości 3 kondygnacji krzyżujące się z gładkim architrawem, powyżej oddzielony gzymsem kordonowym fryz nad nim wydatny gzyms wieńczący, profilowany z pasem ornamentu ząbkowego (denticuli), nad gzymsem niska, pełna attyka o profilowanej górnej krawędzi; otwory okienne z profilowaną opaską z piaskowca; dekoracja sgraffitowa: czarna na białym tynku motywy dekoracyjne z w kolorze tynku z czarnym konturem, tło w postaci gęstej diagonalnej siatki w płycinach 5 okręgów o czarnym konturze z wpisanym pośrodku czarnym kołem i jasnym czwórliściem pośrodku, pomiędzy nimi motyw zwielokrotnionej prostokątnej ramy zaoblonej w miejscu styku do okręgu; na belkowaniu w kwadratowych polach nad płycinami motyw okręgu z czwórliściem, w pasach nad oknami skubizowany, prosty feston o 3 i 5 segmentach w kształcie zbliżonym do spłaszczonych 6-boków, zewnętrzne boki skrajnych segmentów w formie ząbków, krawędzie festonów podkreślone podwójnym konturem, wnętrza wypełnione rzadką diagonalną siatką, przewiązki między segmentami w formie rombów z niewielkim czwórliściem i zdwojonymi pętelkami u góry i u dołu; w polach między pilastrami, w środkowej osi po obu stronach otworów okiennych i portfenetru festony, łącznik północny: nad portfenetrem 2 antytetycznie usytuowane gołębie o wydłużonych ogonach z 6-listną gałązką w dziobie, na jej skraju banderola w formie wydłużonej esownicy o spiralnie zwiniętym końcu; między oknem 3 i 4 kondygnacji dekoracja z motywem tarczy herbowej Warszawy z syntetycznie opracowaną syreną w płaszczu, z tarczą i mieczem, u podstawy tarczy 2 kłosa zboża, na przedłużeniu górnej i dolnej krawędzi banderole krzyżujące się na osi krawędzi okna oraz cieńsze diagonalne banderole z motywem kokardy, przechodzące w 2 zakończone spiralnie, krzyżujące się na osi festonów ceowniki, dolne z uproszczonym liściem akantu; nad oknem 5 kondygnacji banderola z kielichem kwiatu pośrodku; na fryzie uproszczone leżące gałęzie laurowe; w skrajnych osiach między oknami 3 i 4 kondygnacji 2 6-listne leżące gałęzie, powyżej krzyżująca się pośrodku banderola o spiralnie zwiniętych ku środkowi końcach; między oknami 4 i 5 kondygnacji pośrodku stojąca 8-listna gałąź, po obu stronach banderola o spiralnie zwiniętych do wnętrza końcach, przecinająca się na wysokości łodygi; nad oknami 5 kondygnacji prosta banderola z motywem kartusza;



II. 3 Budynek 1B w czasie budowy, 1951 [?], repr. MDM PTTK

łącnik południowy: w środkowej osi nad portfenetrem 2 gołębicę siedzącą na krzyżującej się pośrodku banderoli o spiralnie zwiniętych końcach, przed ptakami ulistnione gałązki; pomiędzy 4 i 5 kondygnacją owalna, dekoracyjna tarcza herbowa Warszawy z postacią półkobiety z tułowiem smoka i ptasimi nogami, z tarczą i mieczem, na przedłużeniu w zwieńczeniu i u podstawy tarczy 2 banderole o zwiniętych spiralnie, antyetycznie końcach z motywem liści akantu, krzyżujące się na osi krawędzi okna, pomiędzy banderolami feston laurowy, nad oknem 5 kondygnacji prosta banderola z zaakcentowanym środkiem; w skrajnych osiach między 3 i 4 kondygnacją banderola o zwiniętych spiralnie końcach z przewiązką pośrodku, między oknami 4 i 5 kondygnacji krzyżujące się w dolnej części banderole o spiralnie zwiniętych końcach, na przecięciu zaakcentowane kokardą, w górnej części w formie ceowników z rozpiętym między nimi festonem laurowym, nad oknami 5 kondygnacji prosta banderola z zaakcentowanym środkiem;

elewacje od strony podwórka: 3 (5) osi, krawędzie otworów w przejeździe zaakcentowane profilowaną opaską z porfiru, osie do wysokości 2 kondygnacji nieznacznie wycofane względem lica ściany, otwory okienne powyżej przejazdu ujęte gładką ramą, w skrajnych osiach zdwojone, elewacja opracowana tynkiem fakturowym w kolorze beżowym, do wysokości 2 kondygnacji malowana na jasny beż; gzyms wieńczący wydatny;

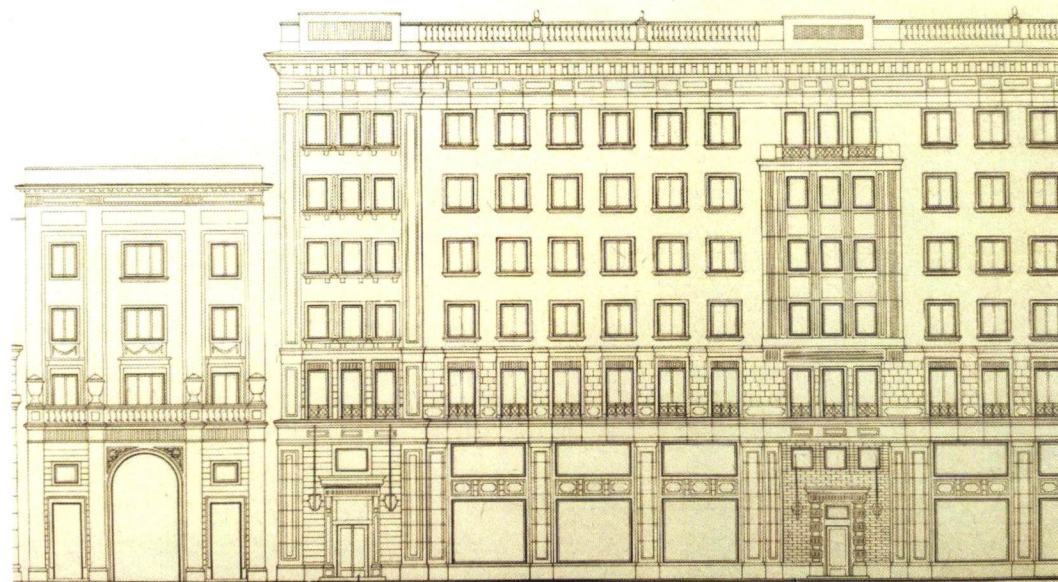
przejazd: 3-przęsłowy, środkowa część o sklepieniu kolebkowym na szerokich gurtach, na kolebkach gipsowe, płaskorzeźbione kasetony, szklwione na kolor seledynowy, w 2 typach, układane w szachownicę: z abstrakcyjną rozetą oraz rozpisany po okręgu 8 sylwetkami ptaków wokół gwiazdy 8-ramiennej (w południowym prześwicie pomalowane na biało); boczne o sklepieniu prostym; w ścianie poniżej kolebek zamknięte łukiem pełnym prześwity, na przedłużeniu gurtów filary; w ścianach przejazdów na osi prześł zamknięte łukiem pełnym nisze, w nich ujęte w profilowaną, prostokątną ramą otwory wejściowe do lokali i budynków (w środkowych prześłach blendy), pomiędzy nimi lizeny z płyciną na trzonie, na ścianach oraz równoległe do krawędzi sufitów bocznych przejazdów profilowane listwy; ob. przejazd północny częściowo zabudowany, w południowym budka strażnicza; wszystkie elementy architektoniczne oblicowane zostały kamieniem, przejazd ob. asfaltowy;

ZAGOSPODAROWANIE DZIAŁKI: przed budynkiem chodnik z trasą rowerową oraz pasem zieleni i parkingów oddzielającym od jezdni; od strony podwórka droga asfaltowa umożliwiająca dojazd do posesji, miejsca parkingowe, wydzielona wiatła śmietnikowa oraz niewielki zieleniec (dz. ew. 124/14).

WNĘTRZE: wnętrza lokali użytkowych w znacznym stopniu przebudowane, zachowane pojedyncze elementy wystroju (listwy sufitowe, balustrady schodów) oraz układ funkcjonalno-przestrzenny (sala konsumpcyjna na parterze, podział na część ogólnodostępna i zaplecze), oryginalny wystrój zachowany w znacznym stopniu w lokalu d. baru „Złota Kurka” (patrz karta: Lokal użytkowy, d. bar mleczny, „Złota Kurka”, budynek 1B MDM, ul. Marszałkowska 55/73); w częściach wspólnych budynku na klatkach schodowych zachowane posadzki i schody z lastryko, układ funkcjonalno-przestrzenny; wnętrza mieszkalne nieudostępnione;

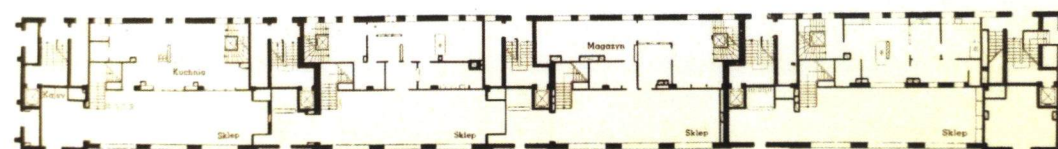
WYPOSAŻENIE: oryginalne posadzki w częściach wspólnych, balustrady schodów;

INSTALACJE: prowadzone podtynkowo i natynkowo: elektryczna, gazowa, wodno-kanalizacyjna, c.o.

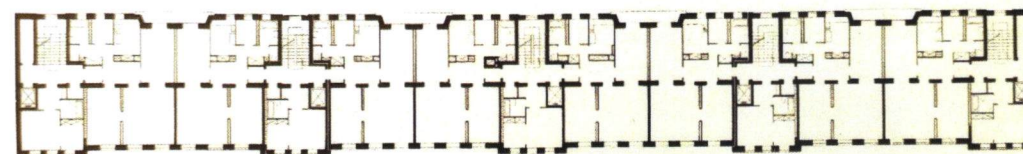


rys. 105. FRAGMENT ELEWACJI BLOKU 4 1:200

II. 4 Projekt - fragment elewacji z łącznikiem



rys. 104. RZUT PARTERU BLOKU 4 1:400



rys. 106. RZUT PIĘTRA TYPOWEGO 1:400

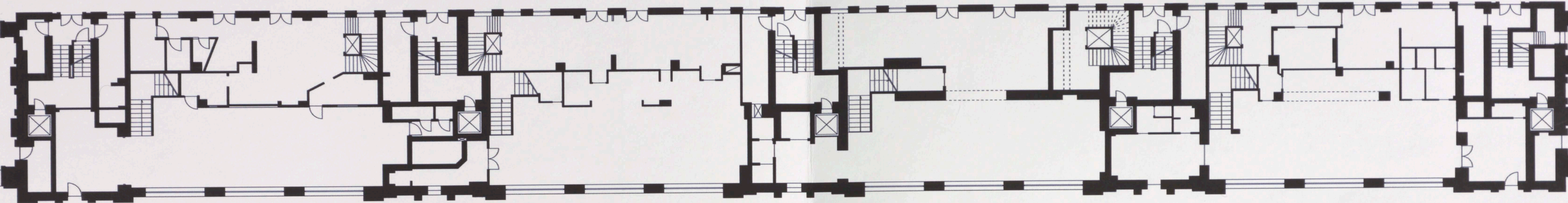
II. 5, 6 Projekty - rzut typowych pięter

1. Miejscowość
Warszawa

2. Obiekt
Budynek mieszkalnousługowy 1B MDM,
ul. Marszałkowska 55/73

3. Zawartość wkładki (nazwa obiektu lub materiałuzupełniającego)
rzut kondygnacji nadziemnej

H = 27,55 m
Skala 1:150



1. Miejscowość

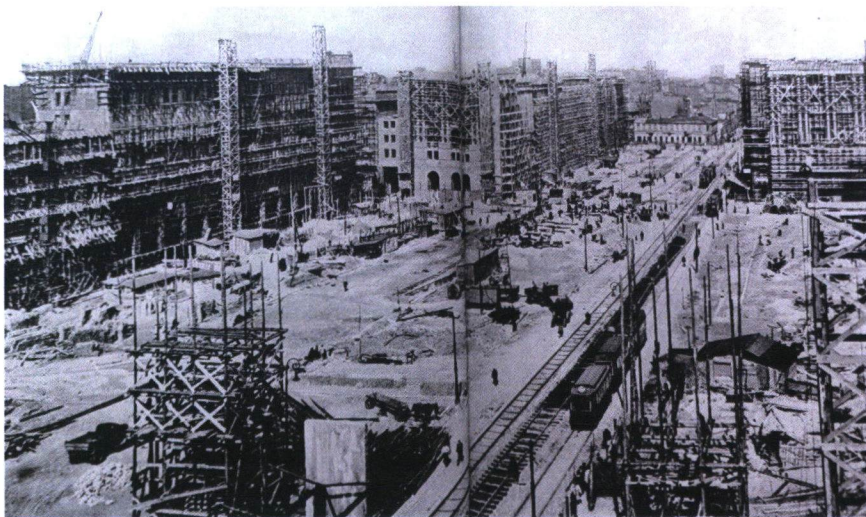
Warszawa

2. Obiekt

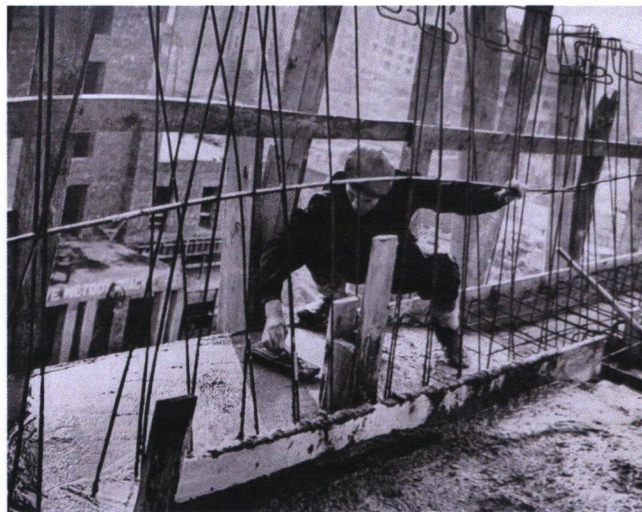
**budynek mieszkalno-usługowy 1B MDM,
ul. Marszałkowska 55/73**

3. Zawartość wkładki (nazwa obiektu lub materiału uzupełniającego)

materiały archiwalne



II. 7 Budowa osiedla MDM, pl. Konstytucji, linia tramwajowa wzdłuż ul. Marszałkowskiej, w tle pośrodku blok 1B, 1951, fot. W. Sławny, repr. MDM, Janowski, 1955



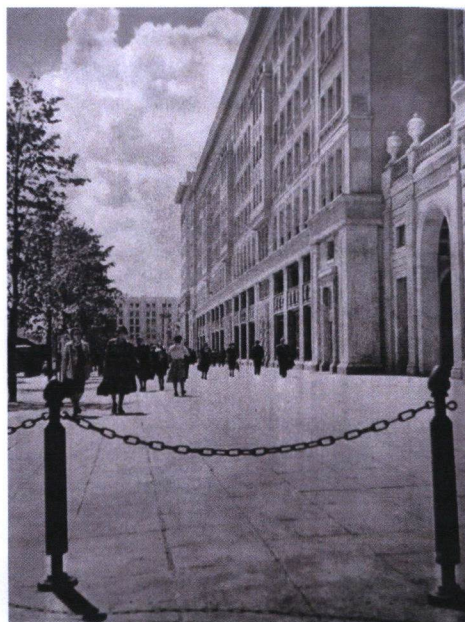
II. 8 Budowa osiedla MDM, szczegół konstrukcji budynku mieszkalnego, 1951, fot. W. Sławny, repr. MDM, Janowski, 1955



II. 9 Prace porządkowe w lokalu użytkowym na MDM-ie, po lewej stronie widoczna okładzina z płytek ceramicznych, fot. 1952, E. Hartwig, repr. MDM, Janowski, 1955



II. 10 Budynek przy ul. Marszałkowskiej 55/73 (1B) po oddaniu do użytkowania placu Konstytucji, fot. 1952, J. Bułhak, repr. MDM, PTTK, 1952



II. 11 Widok na budynek 1B, fot. 1952, S. Kaczkowski, repr. MDM, Janowski, 1955



II. 12 Otwarcie MDM-u, lipiec 1952, fot. S. Arczyński, CAF, repr. MDM, Janowski, 1955



II. 13 Budynek przy ul. Marszałkowskiej 55/73, elewacja frontowa, widok w kierunku pl. Konstytucji, fot. ok. 1952, F. Falkowski, ze zbiorów Archiwum Fotograficznego Instytutu Sztuki PAN

wkładkę założyła: A. Tołysz

1. Miejscowość

Warszawa

2. Obiekt

**budynek mieszkalno-usługowy 1B MDM,
ul. Marszałkowska 55/73**

3. Zawartość wkładki (nazwa obiektu lub materiału uzupełniającego)

materiały archiwalne



Il. 14 Budynek przy ul. Marszałkowskiej 55/73, elewacja frontowa, widok w kierunku pl. Konstytucji, fot. ok. 1952, F. Myszkowski, ze zbiorów Archiwum Fotograficznego Instytutu Sztuki PAN



II. 15 Budynek przy ul. Marszałkowskiej 55/73, elewacja frontowa, widok witrynę baru owocowego, widoczna ekspozycja, okładzina ceramiczna obokni, fot. ok. 1952, W. Piotrowski, ze zbiorów Archiwum Fotograficznego Instytutu Sztuki PAN

WKŁADKA DO KARTY EWIDENCYJNEJ

ZAŁĄCZNIK NR

6

1. Miejscowość

Warszawa

2. Obiekt

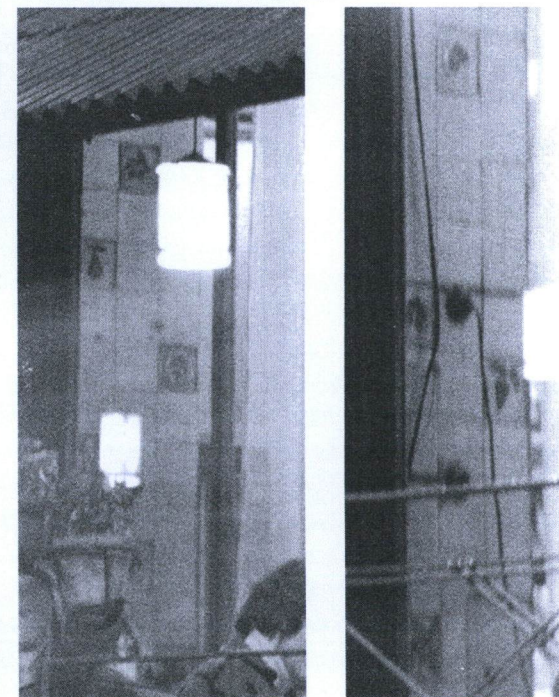
budynek mieszkalno-usługowy 1B MDM,
ul. Marszałkowska 55/73

3. Zawartość wkładki (nazwa obiektu lub materiału uzupełniającego)

materiały archiwalne



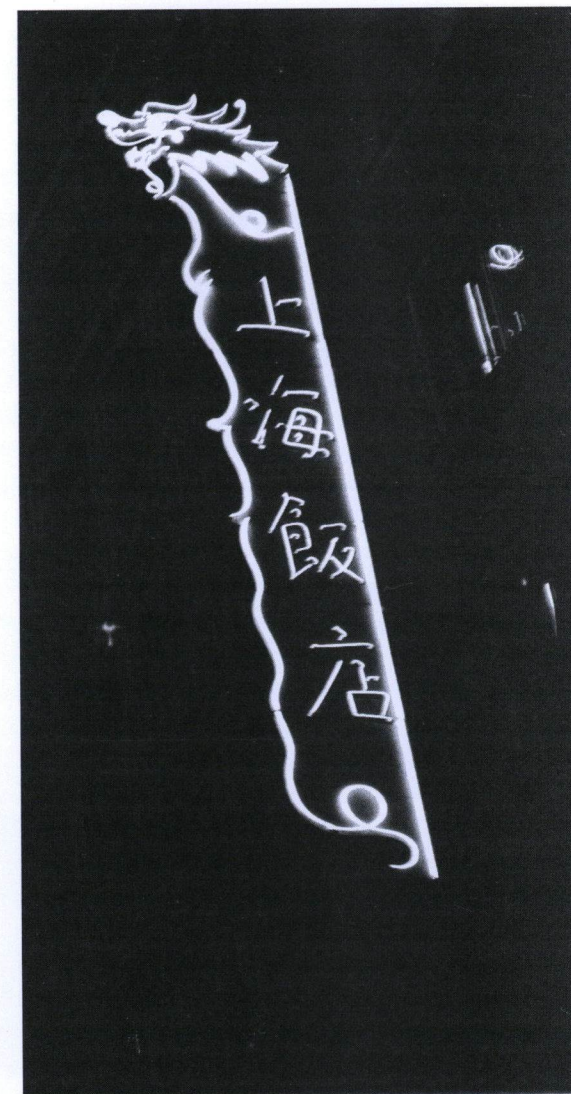
II. 16 Budynek przy ul. Marszałkowskiej 55/73, elewacja frontowa, witryna d. baru owocowego (restauracja „Mazowsze”), z wtórnym zadaszeniem ogródka gastronomicznego, widoczny neon i tabliczka "Witamy turystów w Warszawie", fot. 1971, G. Rutkowska, ze zbiorów Archiwum Grażyny Rutkowskiej, NAC, sygn. 3/40/0/14/168



II. 17-19 Detal fotografii: okładzina ceramiczna płytki małe (parter) i duże (antresola) z motywami owoców m.in. jabłka, gruszki, winogrona, śliwki, czereśnie, NAC, sygn. 3/40/0/14/168



II. 20 Budynek przy ul. Marszałkowskiej 55/73, elewacja frontowa, neon chińskiej restauracji „Szanghaj”, d. baru mięsnego, fot. 1973, A. Rybczyński, Archiwum PAP, sygn. 19730301_0B4



II. 21 Neon restauracji „Szanghaj” nocą, fot. 1960-1970, fot. Z. Siemaszko, Archiwum fotograficzne Zbyszka Siemaszki, NAC, sygn. 3/51/0/6.26/309

wkładkę założyła: A. Tołysz

WKŁADKA DO KARTY EWIDENCYJNEJ			ZAŁĄCZNIK NR	7
1. Miejscowość Warszawa	2. Obiekt budynek mieszkalno-usługowy 1B MDM, ul. Marszałkowska 55/73	3. Zawartość wkładki (nazwa obiektu lub materiału uzupełniającego) materiały archiwalne		



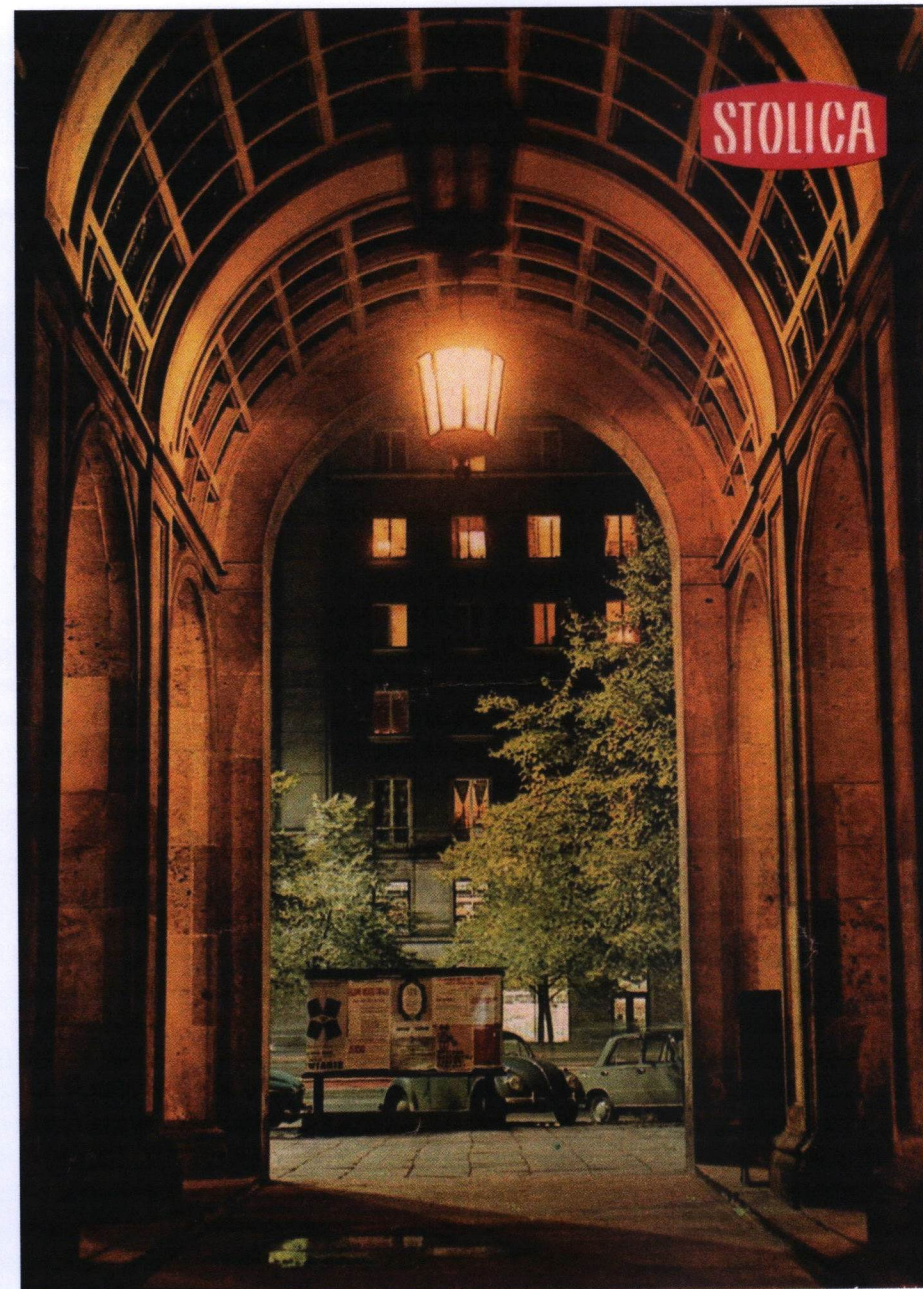
II. 22 Łącznik budynku przy ul. Marszałkowskiej 55/73, fot. ok. 1952, ze zbiorów Archiwum Fotograficznego Instytutu Sztuki PAN



II. 23 Prace przy sgraffito na elewacji, fot. 1952, E. Hartwig, repr. MDM, Janowski, 1955



II. 24 Przejazd w łączniku budynku, fot. 1952, K. Małek, repr. MDM, Janowski, 1955



II. 25 Łącznik budynku przy ul. Marszałkowskiej 55/73, przejazd widok w kier. ul. Marszałkowskiej, fot. 1968, J. Kicman, repr. „Stolica”, 1968 nr 46 (okładka)

wkładkę założyła: A. Tołysz

WKŁADKA DO KARTY EWIDENCYJNEJ

ZAŁĄCZNIK NR

8

1. Miejscowość

Warszawa

2. Obiekt

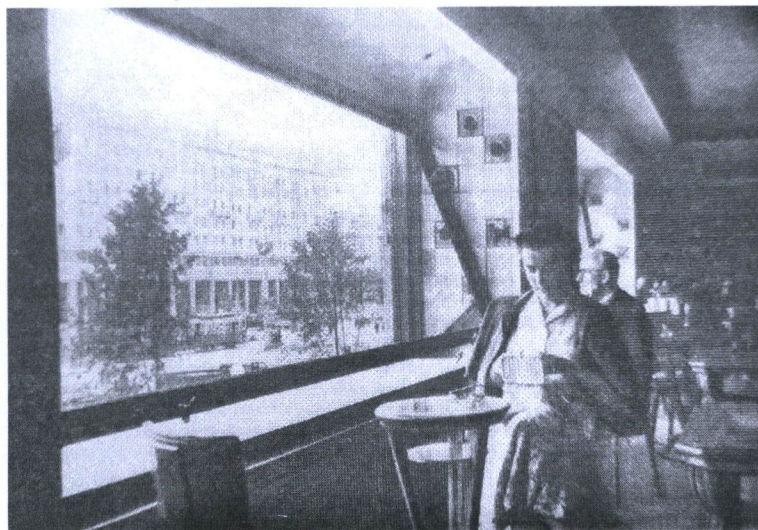
budynek mieszkalno-usługowy 1B MDM,
ul. Marszałkowska 55/73

3. Zawartość wkładki (nazwa obiektu lub materiału uzupełniającego)

materiały archiwalne



Il. 26 Wnętrze baru mlecznego, parter, 1954, zbiory prywatne, repr. Fotopolska.eu; fotografie archiwalne: patrz karta: Lokal użytkowy d. bar mleczny „Złota Kurka” MDM, ul. Marszałkowska 55/73 (1B)



Il. 1 Wnętrze baru mlecznego, antresola, fot. 1952, S. Arczyński, repr. „Architektura”, 1953, nr 1 (błędnie opisany jako owocowy)



Il. 2 Wnętrze sklepu baru owocowego, antresola, fot. 1952, Z. Małek, repr. „Architektura”, 1953, nr 1



II. 29 Wnętrze restauracji „Szanghaj”, d. baru mięsnego, parter, widoczne zmiany aranżacji, zachowana profilowana listwa przy suficie maskująca oświetlenie, fot. 1959, M. C. Langda, Archiwum PAP, sygn. 19590901_00A



II. 30 Wnętrze restauracji „Szanghaj”, kuchnia, fot. 1959, M. C. Langda, Archiwum PAP, sygn. 19590901_008



II. 31 Wnętrze restauracji „Szanghaj”, d. baru mięsnego, antresola, widoczne zmiany aranżacji, fot. 1959, M. C. Langda, Archiwum PAP, sygn. 19590901_009

wkładkę założyła: A. Tołysz

1. Miejscowość

Warszawa

2. Obiekt

**budynek mieszkalno-usługowy 1B MDM,
ul. Marszałkowska 55/73**

3. Zawartość wkładki (nazwa obiektu lub materiału uzupełniającego)

materiały archiwalne



Il. 117 Lokal d. baru Szanghaj, ob., siedziba biblioteki, przed remontem, parter, detal baru, fot. MWKZ, 2018



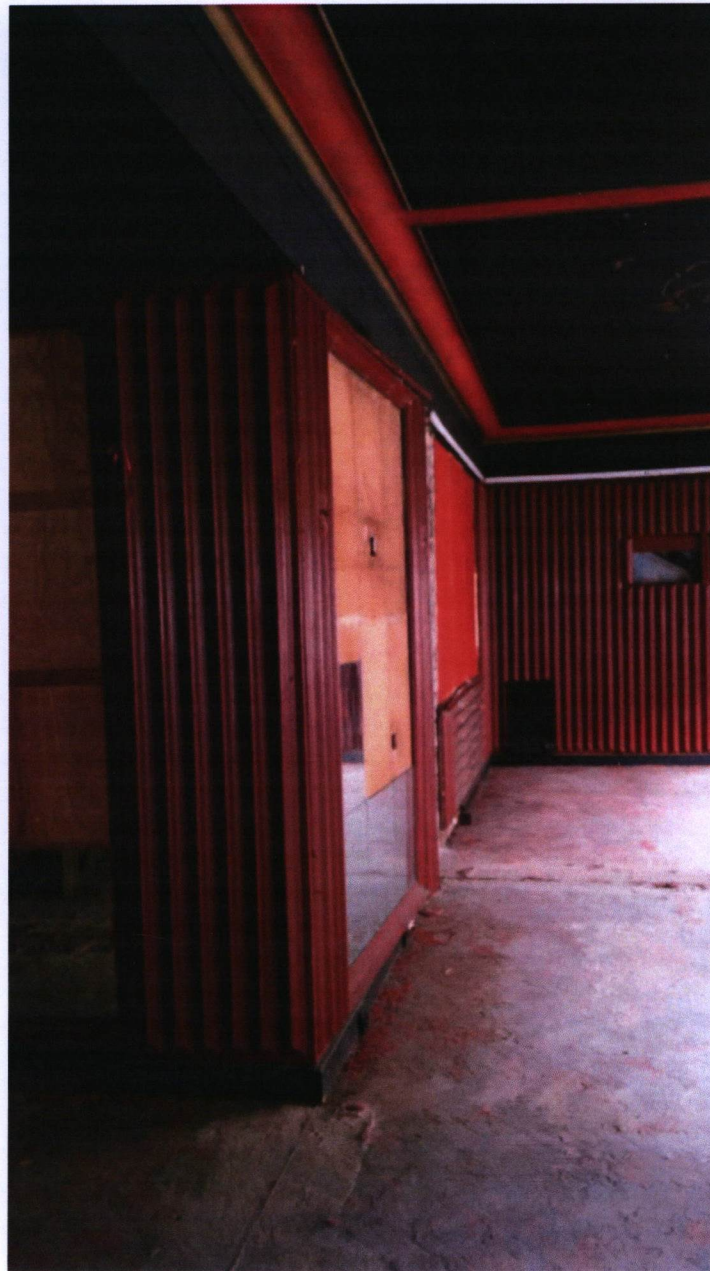
Il. 118 Lokal d. baru Szanghaj, ob., siedziba biblioteki, przed remontem, parter, fot. MWKZ, 2018



Il. 119 Lokal d. baru Szanghaj, ob., siedziba biblioteki, przed remontem, parter, schody, fot. MWKZ, 2018



II. 120 Lokal d. baru Szanghaj, ob., siedziba biblioteki, przed remontem, parter, mozaikowa posadzka, fot. MWKZ, 2018



II. 121 Lokal d. baru Szanghaj, ob., siedziba biblioteki, przed remontem, piętro: drewniana okładzina ścian, podłoga z klepki, fot. MWKZ, 2018



II. 122 Lokal d. baru Szanghaj, ob., siedziba biblioteki, przed remontem, parter, kamienna okładzina, fot. MWKZ, 2018



II. 123 Lokal d. baru Szanghaj, ob., siedziba biblioteki, przed remontem, parter, kratka zabezpieczająca pod witryną okienną, fot. MWKZ, 2018

1. Miejscowość
Warszawa

2. Obiekt
**budynek mieszkalno-usługowy 1B MDM,
ul. Marszałkowska 55/73**

3. Zawartość wkładki (nazwa obiektu lub materiału uzupełniającego)
materiały archiwalne



II. 32 Przykładowe wnętrze klatki schodowej na MDM w trakcie prac, kadr z PKF 31/51, 00:00:00:12, Filmoteka Narodowa



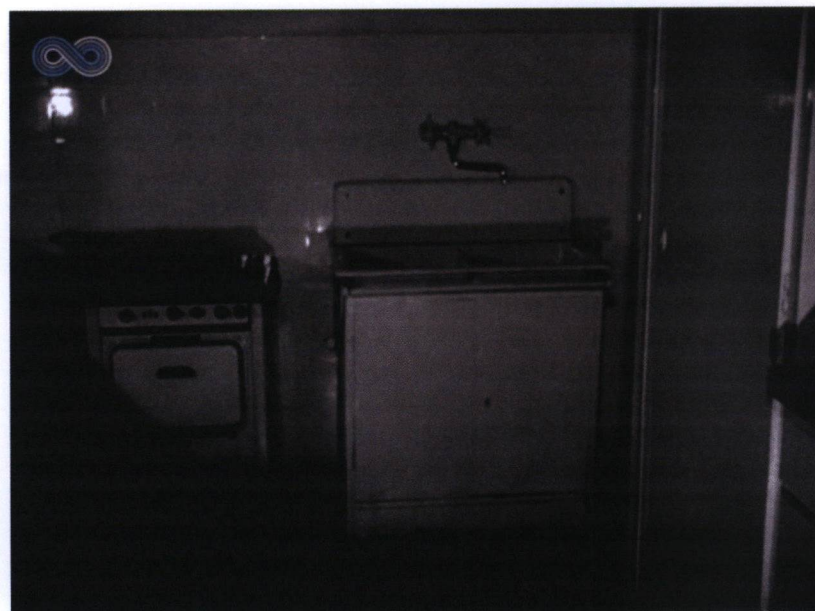
II. 33 Wnętrze mieszkania rodziny Dąbrowskich na MDM, pokój dzienny, repr. MDM, PTTK, 1952, s.n.



II. 34 Wnętrze mieszkania rodziny Dąbrowskich na MDM, przedpokój z widokiem na kuchnię, repr. MDM, PTTK, 1952, s.n.



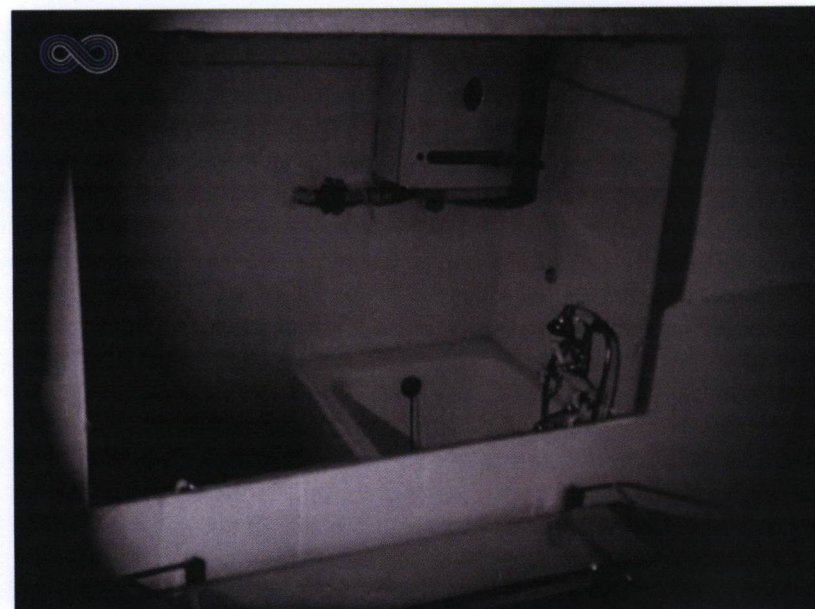
II. 35 Wnętrze kuchni mieszkania rodziny Sebdów na MDM kadr z PKF 4/52, 00:00:01:53, Filмотeka Narodowa



II. 36 Przykładowe wnętrze kuchni lokalu mieszkalnego na MDM, kadr z PKF 31/51, 00:00:00:51, Filмотeka Narodowa



II. 37 Wnętrze łazienki mieszkania rodziny Koterskich na MDM kadr z PKF 4/52, 00:00:01:58, Filмотeka Narodowa



II. 38 Przykładowe wnętrze łazienki lokalu mieszkalnego na MDM, kadr z PKF 31/51, 00:00:00:53, Filмотeka Narodowa

1. Miejscowość

Warszawa

2. Obiekt

**budynek mieszkalno-usługowy 1B MDM,
ul. Marszałkowska 55/73**

3. Zawartość wkładki (nazwa obiektu lub materiału uzupełniającego)

fotografie współczesne



II. 39 Budynek przy ul. Marszałkowskiej 55/73, elewacja frontowa widok od strony południowej (pl. Konstytucji)



II. 41 Elewacja frontowa, widok w kierunku zachodnim, w przyziemiu wejścia do lokali, powyżej wykusze



II. 40 Budynek przy ul. Marszałkowskiej 55/73, narożnik budynku przy ul. Wilczej 35/41, elewacja frontowa, widok od strony północnej (ul. Wilczej)



II. 42 Elewacja frontowa, widok od strony północnej na łącznik i ścianę szczytową



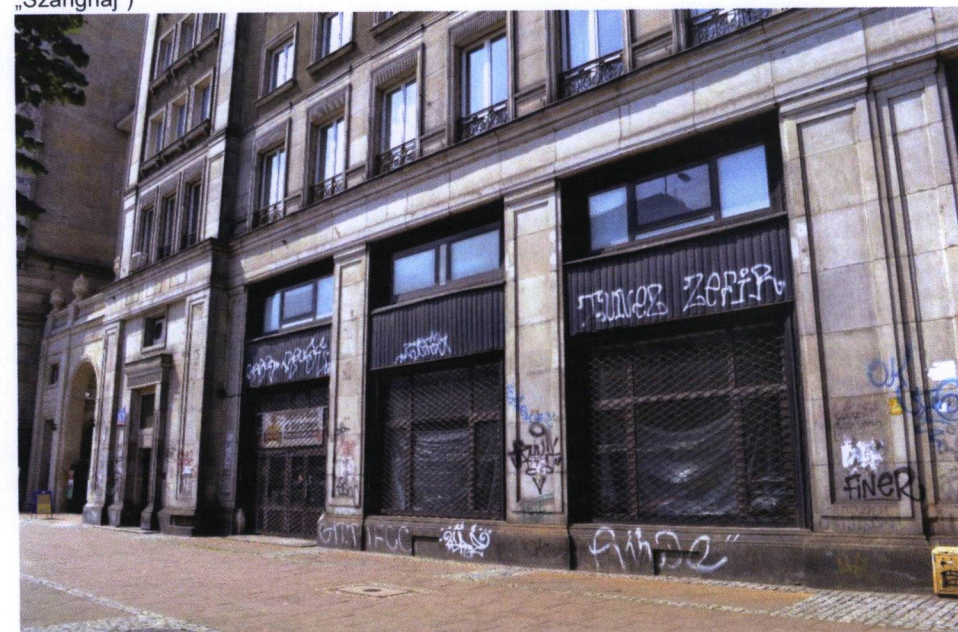
II. 43 Elewacja frontowa, witryna lokalu użytkowego (d. bar rybny; „Flis”), nieużytkowany



II. 44 Elewacja frontowa, witryna lokalu użytkowego – ob. biblioteki miejskiej (d. bar mięsny; „Szanghaj”)



II. 45 Elewacja frontowa, witryna lokalu użytkowego ob. lokalu gastronomicznego (d. bar owocowy; „Mazowsze”)



II. 46 Elewacja frontowa, witryna lokalu użytkowego (d. bar mleczny; „Złota Kurka”)

1. Miejscowość

Warszawa

2. Obiekt

**budynek mieszkalno-usługowy 1B MDM,
ul. Marszałkowska 55/73**

3. Zawartość wkładki (nazwa obiektu lub materiału uzupełniającego)

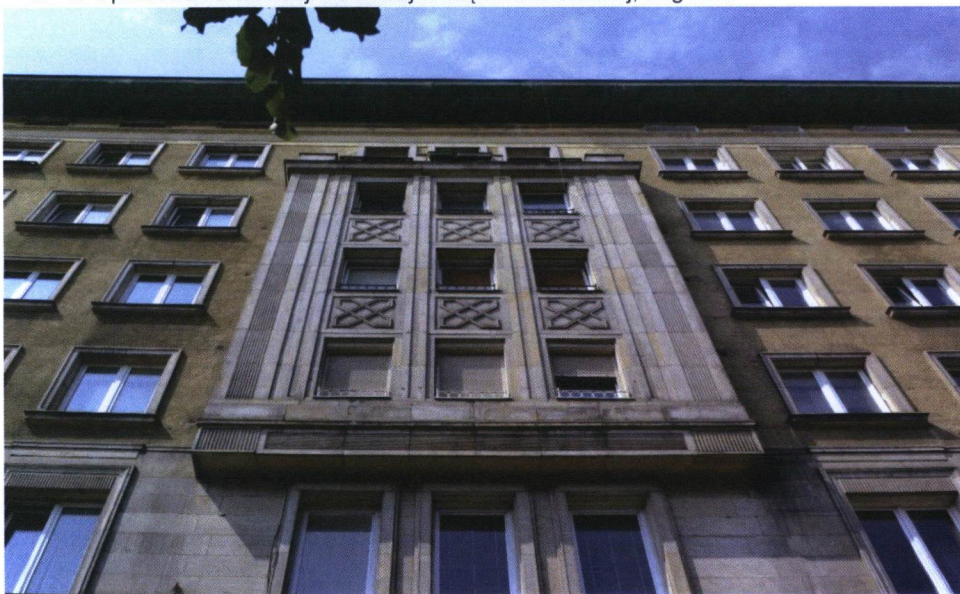
fotografie współczesne



II. 47 Opracowanie elewacji frontowej w części mieszkalnej, fragment



II. 48 Dekoracja płycin podokiennych wykuszy



II. 49 Wykusze elewacji frontowej z dekoracyjnie opracowaną okładziną kamienną z piaskowca



II. 50 Kamienne opracowanie elewacji frontowej w osi wykusza, od dołu widoczny portal, trzecia kondygnacja, podniebienie wykusza



II. 51 Opracowanie elewacji od strony podwórka z klinkierowymi osiami klatek schodowych



II. 52 Elewacja od strony podwórka -
loggie



II. 53 Elewacja od strony podwórka pion klatki schodowej z klinkieru

wkładkę założyła A. Tolysz

1. Miejscowość

Warszawa

2. Obiekt

**budynek mieszkalno-usługowy 1B MDM,
ul. Marszałkowska 55/73**

3. Zawartość wkładki (nazwa obiektu lub materiału uzupełniającego)

fotografie współczesne



II. 54 Cokół elewacji frontowej z granitu – ubytek jednej z płyt okładziny

II. 55 Detal elewacji frontowej
portalu wejściowego – fragmentII. 56 Detal elewacji frontowej –
granitowa strefa cokołowa,
piaskowcowy portal i okładzinaII. 57 Detal elewacji od strony
podwórka okładzina klinkierowa i
opracowanie ściany w tynku

II. 58 Fragment opracowania elewacji od strony podwórka

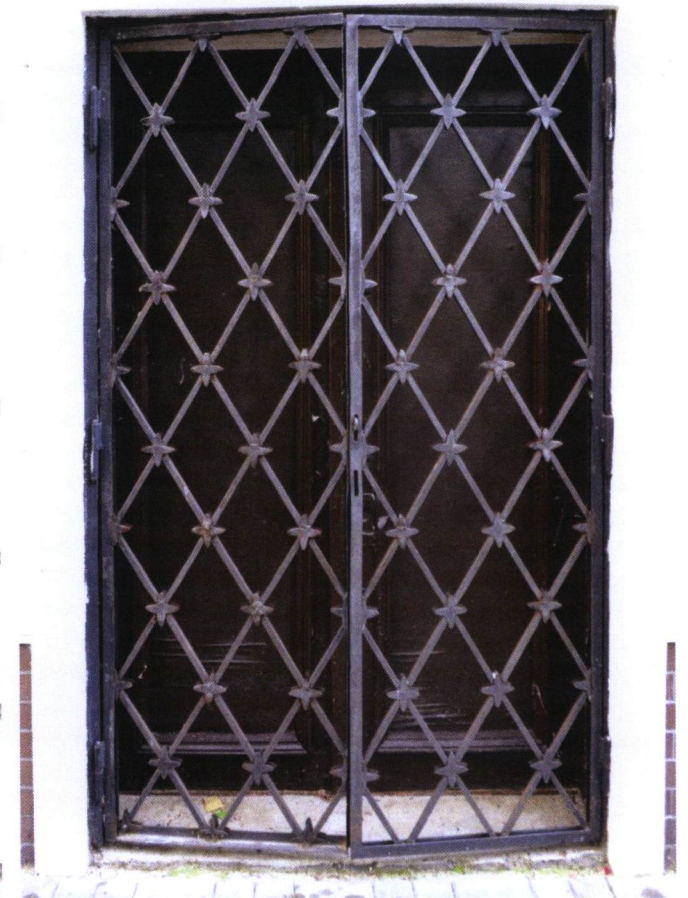


II. 59 Fragment opracowania osi klatki schodowej od strony podwórka



II. 60 Wtórne drzwi z PCW na klatkę schodową z ahistorycznym zadaszeniem

II. 61 Drzwi do lokalu użytkowego (biblioteki), historyzujące (niezgodne z pierwotnym rysunkiem), zamknięte oryginalną kratą; nad wejściem okno (ob. wentylacja)



II. 62 Oryginalna 2-skrzydłowa stolarka z pojedynczą płyciną (d. lokal baru rybnego), zachowana oryginalna kratą dwuskrzydłową

wkładkę założyła A. Tolysz

1. Miejscowość

Warszawa

2. Obiekt

**budynek mieszkalno-usługowy 1B MDM,
ul. Marszałkowska 55/73**

3. Zawartość wkładki (nazwa obiektu lub materiału uzupełniającego)

fotografie współczesne



II. 63 Elewacja frontowa, łącznik południowy



II. 64 Elewacja frontowa, łącznik północny (częściowo zabudowany)



II. 65 Elewacja od strony podwórka, łącznik południowy z budką strażniczą



II. 66 Łącznik południowy, dekoracja sgraffitowa z motywem półkobiety, półptaka (historyczny herb m. Warszawy)



II. 67 Łącznik północny, dekoracja sgraffitowa z motywem syreny (herb m. Warszawy)



II. 68 Waza na cokole i fragment balustrady łącznika



II. 69 Powtarzalna dekoracja gzymsu łączników ze sgraffitowym fryzem



II. 70 Sgraffitowa dekoracja płycin podokiennych północnego łącznika

1. Miejscowość

Warszawa

2. Obiekt

budynek mieszkalno-usługowy 1B MDM,
ul. Marszałkowska 55/73

3. Zawartość wkładki (nazwa obiektu lub materiału uzupełniającego)

fotografie współczesne



II. 71 Łącznik południowy widok południowej nawy środkowego przęsła na ścianę północną, na wprost filary, w bocznych nawach po 3 latarnie (po jednej na środku przęsła), asfaltowy przejazd



II. 1 łącznik południowy widok na sklepienie środkowej nawy, kasetony pomalowane na biało, na gurtach oryginalne latarnie



II. 73 Łącznik południowy, widok na środkowe przęsło z pomalowanymi na biało kasetonami ceramicznymi



II. 74 Łącznik północny widok na ścianę południową, drzwi do lokalu



II. 75 Zabudowa przejazdu w łączniku



II. 76 Łącznik północny, ceramiczne kasetony w środkowym przęśle



II. 77 Ceramiczne kasetony szklione na kolor turkusowy, różnicowanie barwne wynika z charakteru szkliva; 2 typy płytek



II. 78 Boczne (południowe) przęsło łącznika północnego o płaskim sklepieniu

1. Miejscowość

Warszawa

2. Obiekt

budynek mieszkalno-usługowy 1B MDM,
ul. Marszałkowska 55/73

3. Zawartość wkładki (nazwa obiektu lub materiału uzupełniającego)

fotografie współczesne



II. 79 Wnętrze d. baru mlecznego „Złota Kurka”, (dokumentacja w karcie **Lokal użytkowy, d. bar mleczny, „Złota Kurka”, budynek 1B MDM, ul. Marszałkowska 55/73**)



II. 80 Wnętrze d. baru owocowego, obecnie lokal użytkowy bar mleczny z podwieszonym sufitem, pozbawiony historycznego wystroju



II. 81 Wnętrze d. baru mlecznego „Złota Kurka”, antresola, (dokumentacja w karcie **Lokal użytkowy, d. bar mleczny, „Złota Kurka”, budynek 1B MDM, ul. Marszałkowska 55/73**)



II. 82 Wnętrze d. baru owocowego, antresola z podwieszonym sufitem, pozbawiona historycznego wystroju



II. 83 Wnętrze d. baru mięsnego ob. biblioteka, przedsionek z historyczną okładziną kamienną i posadzką



II. 84 Wnętrze d. baru mięsnego, d. sala konsumpcyjna - biblioteka, zachowane profile na suficie



II. 85 Wnętrze d. baru mięsnego - biblioteka, schody



II. 86 Wnętrze d. baru mięsnego - biblioteka klatka schodowa z profilowanym sufitem



II. 87 Wnętrze d. baru mięsnego - biblioteka, klatka schodowa, lastrykowe schody



II. 88 Wnętrze d. baru mięsnego - biblioteka, antresola

1. Miejscowość

Warszawa

2. Obiekt

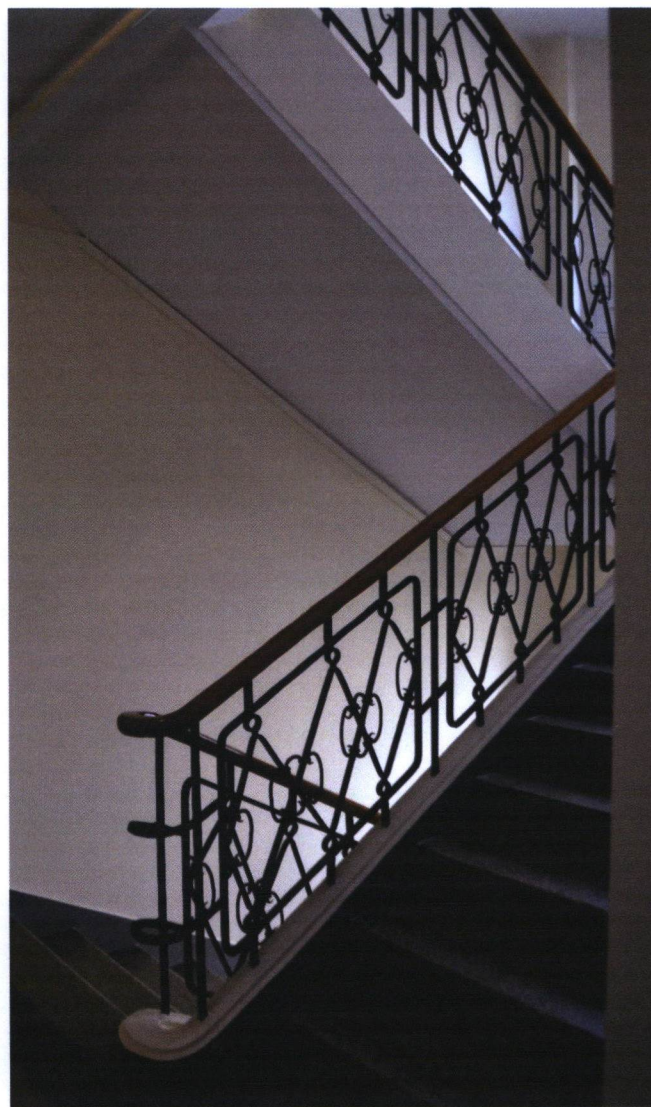
**budynek mieszkalno-usługowy 1B MDM,
ul. Marszałkowska 55/73**

3. Zawartość wkładki (nazwa obiektu lub materiału uzupełniającego)

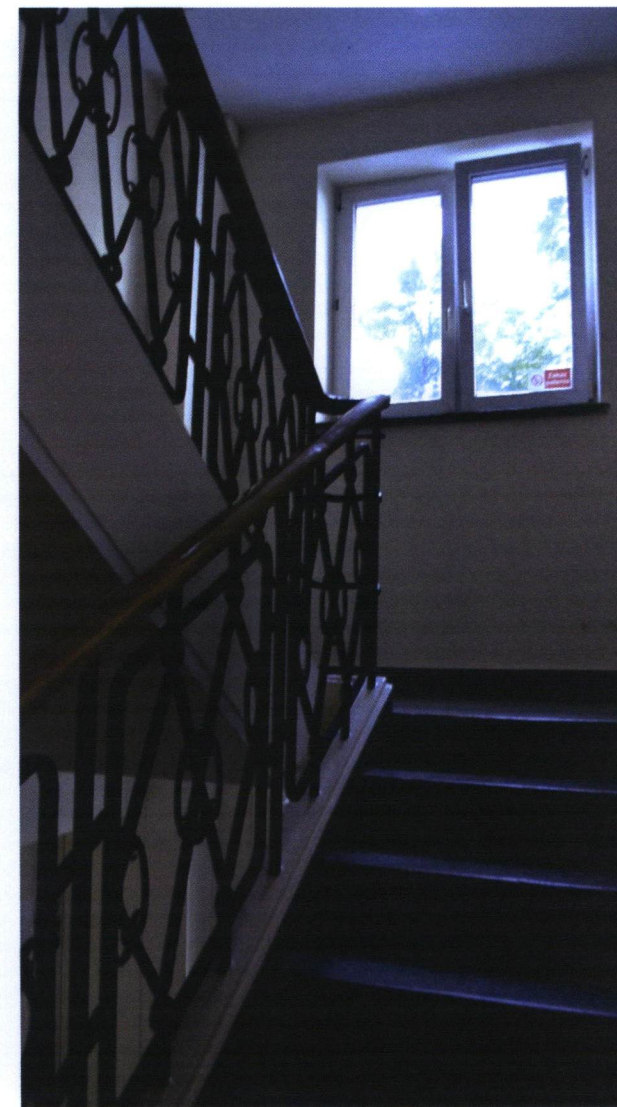
fotografie współczesne



II. 89 Wnętrze klatki schodowej, parter



II. 90 Wnętrze klatki schodowej, piętro



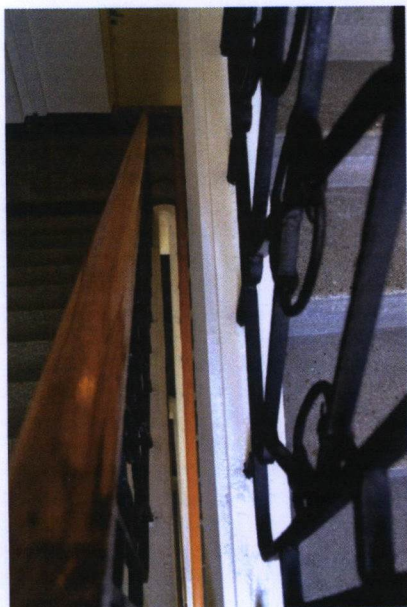
II. 91 Wnętrze klatki schodowej widok na półpiętro



II. 92 Wnętrze klatki schodowej, posadzka z lastryko na piętrze



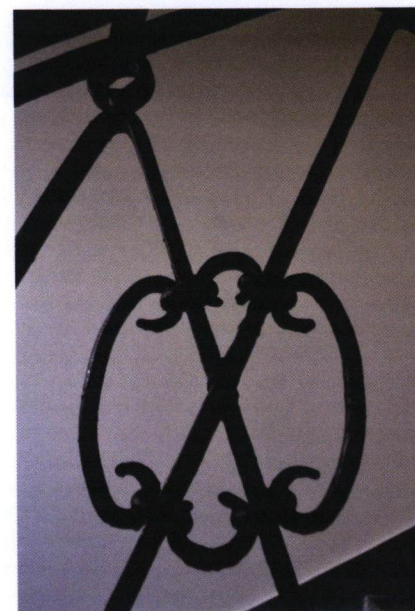
II. 93 Wnętrze klatki schodowej, posadzka z lastryko na półpiętrze



II. 94 Balustrada klatki schodowej – drewniany pochwył



II. 95 Balustrada klatki schodowej – fragment przęsła



II. 96 Balustrada klatki schodowej – detal



II. 97 Posadzka między parterem a piwnicą

wkładkę założyła A. Tołysz

WKŁADKA DO KARTY EWIDENCYJNEJ

ZAŁĄCZNIK NR

17

1. Miejscowość

Warszawa

2. Obiekt

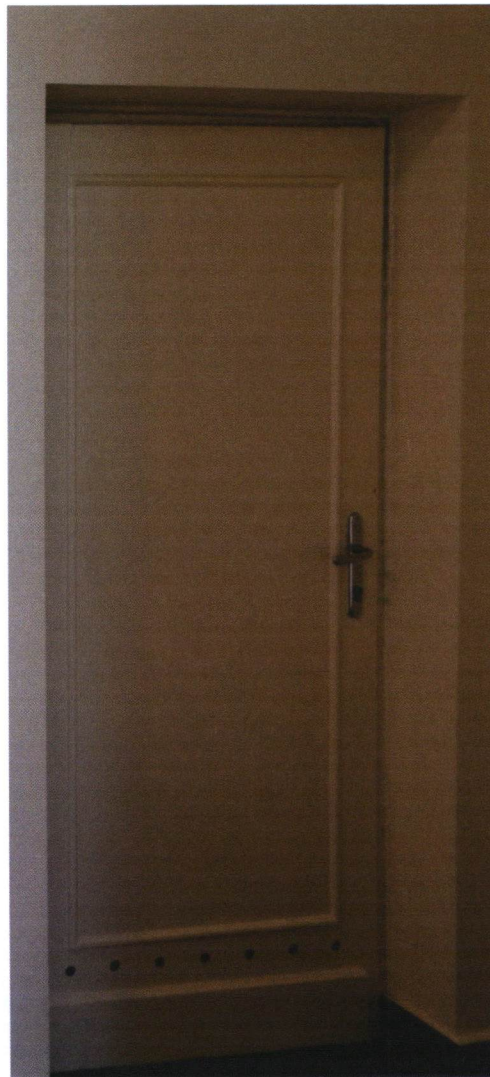
budynek mieszkalno-usługowy 1B MDM,
ul. Marszałkowska 55/73

3. Zawartość wkładki (nazwa obiektu lub materiału uzupełniającego)

fotografie współczesne



II. 98 Oryginalne drzwi wejściowe do lokalu mieszkalnego z profilowanymi odrzwiami



II. 99 Oryginalne drzwi do pomieszczenia technicznego



II. 100 Oryginalne drzwi wejściowe do lokalu



II. 101 Korytarz w piwnicy budynku, posadzka cementowa, ściany ceglane, instalacje prowadzone podsufitowo



II. 102 Drzwi wejściowe do komórki piwnicznej



II. 103 Instalacje prowadzone podsufitowo w korytarzu piwnicznym

WKŁADKA DO KARTY EWIDENCYJNEJ

ZAŁĄCZNIK NR

18

1. Miejscowość

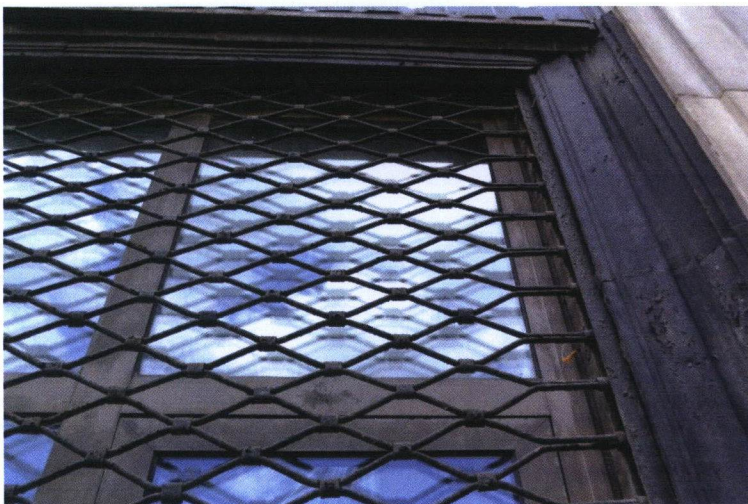
Warszawa

2. Obiekt

budynek mieszkalno-usługowy 1B MDM,
ul. Marszałkowska 55/73

3. Zawartość wkładki (nazwa obiektu lub materiału uzupełniającego)

fotografie współczesne



II. 104-105 Historyczna rolowana krata witryn okiennych z profilowaną metalową listwą maskującą

II. 106 Oryginalna stała krata okienna od strony podwórka



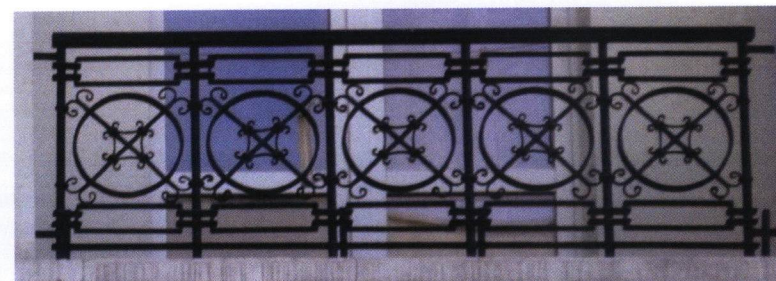
II. 107-108 Detal stałej kraty okiennej od strony podwórka



II. 109 Oryginalna latarnia w północnym łączniku w środkowej nawie



II. 110-111 Oryginalne latarnie w bocznych przęsłach północnego i południowego łącznika



II. 112 Oryginalna balustrada loggi z powtarzalnych przęseł metalowych



II. 113 Odtworzone płyciny między witrynami parteru i antresoli w d. barze mięsny - bibliotece



II. 114 pozostałość oryginalnej ławki przy elewacji między głównym korpusem a północnym łącznikiem