

# KARTA EWIDENCYJNA ZABYTKU NIERUCHOMEGO

3. Miejscowość

**WARSZAWA**

Nr inwentarzowy

2293

1. Nazwa

**KAMIENICA FRYDERYKA I MARIANNY JESIONKÓW**

2. Czas powstania

**ok. 1878**

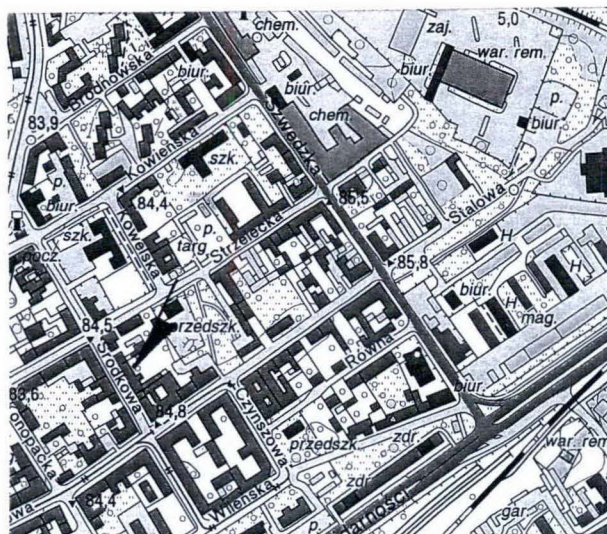
4. Adres:

**ŚRODKOWA 18**

nr ewidencyjny działki: 6, obręb 4-13-05

nr księgi wieczystej: [REDACTED]

11. Materiały graficzne \* zdjęcie 7x10 < 9 x 13, orientacja 1: 5000 < 1: 25 000 (TU 1:10 000), sytuacja 1:250 < 1: 1000, rzut: 1:20 < 1: 100 – 1:600 < 1: 800 (TU 1:400)



5. Przynależność administracyjna

województwo: **mazowieckie**

powiat: **m. Warszawa**

gmina: **Praga Północ**

6. Współrzędne geograficzne

**52.260882, 21.040249**

7. Właściciel\* rodzaj własności: gminna, państwowa, prywatna, wyznaniowa; imię, nazwisko, adres



8. Użytkownik \* imię, nazwisko, adres

**w/w oraz najemcy**

9. Formy ochrony

**mpzp (lub/i gminna ewidencja): TAK/NIE**

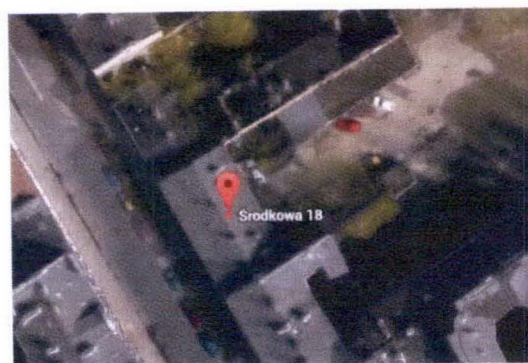
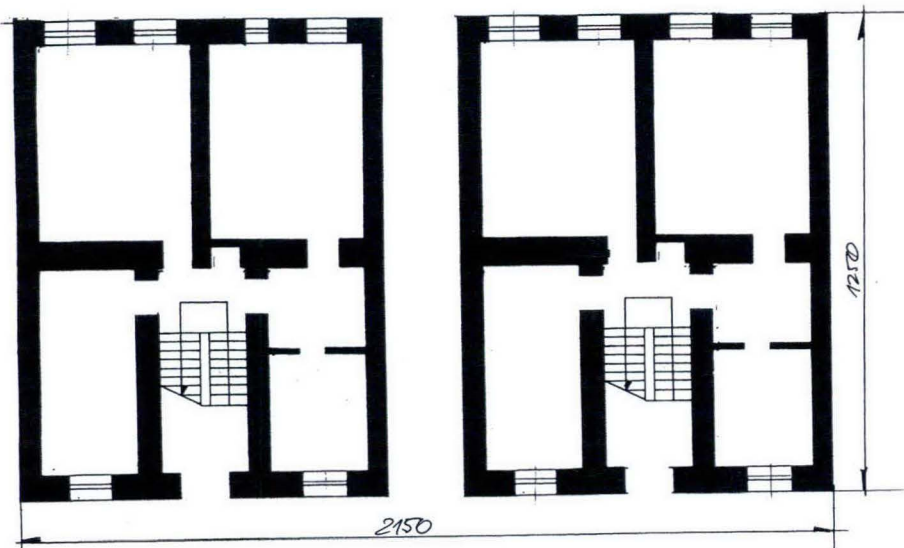
rejestr zabytków:

data decyzji:

10. Stan zachowania\* bardzo zły – bardzo dobry

**dostateczny/zły**

0 1 5





## 12. Historia

Inwestor: Fryderyk i Marianna Jesionek

Projektant: nn.

Styl: eklektyzm

Historia:

Ulicę Śródkową wytyczono w l. 1865 – 67, należała ona do głównych ulic Nowej Pragi. Dom przy ul. Śródkowej 18 zachował oryginalny charakter domu podmiejskiego osady założonej przez Ksawerego Konopackiego. Posesję opisaną Nr Hip. 1127 Praga, wydzieloną z nieruchomości oznaczonej Nr Hip 81 A, w 1877 roku zakupili małżonkowie Fryderyk i Marianna Jesionkowie. Dom przez dziesięciolecie pozostawał własnością rodziny Jesionków lub ich bezpośrednich krewnych. Powojenną właścicielką nieruchomości była Mirosława Jakubina Pyrzakowska (1912-1960), spadkobierczyni zmarłej w 1942 roku Marii Otolii Narkiewicz. W 1969 roku nieruchomość przepisano na rzecz Skarbu Państwa. Jednakże kamienica nigdy nie przeszła pod administrację miejską, w 1972 roku wstrzymano wykonanie decyzji odmawiającej ustanowienie użytkowania wieczystego na rzecz spadkobierców wyżej wymienionej (w związku z art. 7 ust. 5 dekretu z dnia 26 października 1945 roku o własności i użytkowaniu gruntów na obszarze m. st. Warszawy), a tym samym przekazania budynku gminie. Kamienica, w dokumentach planistycznych „przeznaczona do likwidacji” szczęśliwie stoi do dziś. Po 1975 rozebrano wyłącznie niewielką oficynę położoną przy północnej granicy posesji (vide załącznik nr 2).

## 13. Opis

**sytuacja:**

Dwukondygnacyjny budynek usytuowany w obszarze Nowej Pragi, w zabudowie zwartej, we wschodniej pierzei ulicy Śródkowej, na odcinku pomiędzy ulicami Strzelecką i Stalową, dostęp na teren podwórza poprzez przejazd bramny; kamienica zajmuje frontową część głębokiej i wąskiej działki, zabudowanej wzdłuż północnej granicy parterowymi budynkami gospodarczymi, podwórze utwardzane trylinką, otwarte od wschodu w stronę posesji dostępnych od ulicy Stalowej (tzw. zespół kamienic Pachulskiego i Domańskiego)

**materiał, konstrukcja:**

fundamenty: ławowe, murowane.

ściany: Wewnętrzne i zewnętrzne w układzie podłużnym, murowane z cegły ceramicznej pełnej, na zaprawie wapiennej, wewnątrz otynkowane i pomalowane (tynk wapienny), elewacje również otynkowane wraz z detalem architektonicznym, kominy murowane, wyprowadzone ponad dach; grubość ścian ok. 70 cm; nadproża w postaci płaskich łęków ceglanych.

sklepienia i stropy: Piwnice częściowo przesklepione, stropy międzykondygnacyjne drewniane

rozwiązanie dachu: Więźba drewniana (płatwiowa – dwustolcowa), dach kryty papą.

balkony, tarasy, loggie: Oba balkony w elewacji frontowej żeliwne, płyty żeberkowe o dekorowanym podniebieniu, osadzone na ażurowych wspornikach, ograniczone balustradami zestawionymi z powtarzalnych, kandelabrowych elementów.

klatka schodowa: Komunikację pionową zapewniają dwie klatki schodowe – umiejscowione symetrycznie w trakcie tylnym (dostępne od podwórza), obie o jednakowej konstrukcji: dwubiegowe; schody drewniane, policzkowe, wsuwane, otynkowane od spodu na trzcionowaniu, ograniczone drewnianymi, prostymi balustradami tralkowymi, spoczniki założone na sklepieniu odcinkowym; schody do piwnicy – drewniane.

schody zewnętrzne: Betonowe, wylewane.

stolarka drzwiowa: Zróżnicowana, oryginalna (?) drewniana, płycinowa, jednoskrzydłowa i współczesna.

stolarka okienna: Również zróżnicowana: okna drewniane, ościeżnicowe z zawrotnicami i haczykami, dwupoziomowe, dwuskrzydłowe, sześciopłatowe (zachowane w ok. 30 %), pozostałe z tworzywa sztucznego, zespolone, dwuskrzydłowe,

posadzki: Podłogi z desek oraz różnorodne rodzaje współczesnych okładzin (panele, terakota), w piwnicy beton.

parapety: Drewniane

obróbki blacharskie (rynny, parapety zewnętrzne): Stal ocynkowana.

**rzut:** Budynek założony na planie prostokąta, dwutraktowy, z przejazdem bramnym na osi i symetrycznie rozmieszczonymi, dwoma klatkami schodowymi.

**bryła:** Dwukondygnacyjna, na podpiwniczeniu, przekryta dwuspadowym dachem o niewielkim kącie nachylenia.

**elewacje:** Fasada - zakomponowana symetrycznie, dziewięcioosiowa, w osi środkowej umiejscowiony przejazd bramny (o pięciu przęsłach wydzielonych listwami arkad, zamknięty półkoliście, z kluczem w zwieńczeniu); parter boniowany pasowo, druga kondygnacja wydzielona profilowanym gzymsem, zwieńczona wydatnym gzymsem koronującym; oś środkowa i skraje elewacji podkreślone lizenami; otwory okienne piętra z podokiennikami ujętymi cokolikami, zwieńczone gzymсами odcinkowymi; żeliwne balkony w trzeciej i siódmej osi o bogatym rysunku; przyziemie częściowo przemurowane. Elewacja podwórzowa - również symetryczna, siedmioosiowa, pozbawiona tynków, kondygnacje wydzielone profilowanym gzymsem, w osi drugiej i szóstej drzwi prowadzące na klatki schodowe.

**wnętrze, wyposażenie:** Układ wnętrz częściowo przekształcony. Obecnie w budynku wydzielono siedem lokali mieszkalnych, adaptując lokale usługowe na mieszkalne (ujmujące bramę, sklep z pieczywem); pierwotnie mieszkanie na pierwszym piętrze było obsługiwane przez dwie klatki schodowe.

**instalacje:** wodno-kanalizacyjna, elektryczna, gazowa, piece kaflowe, brak izolacji pionowych i poziomych

14. Kubatura (m <sup>3</sup> ) <b>ok. 2150 m<sup>3</sup></b>	15. Powierzchnia użytkowa (m <sup>2</sup> ) <b>ok. 537 m<sup>2</sup></b>	16. Przeznaczenie pierwotne <b>mieszkalne</b>	17. Użytkowanie obecne <b>mieszkalne</b>
18. Stan zachowania* fundamenty, ściany (zewn. i wewn.), sklepienia, stropy, dach – konstrukcja i pokrycie, wyposażenie, instalacje  Stopień zużycia technicznego z uwagi na 130 letnią metrykę z pewnością oznacza konieczność wykonania remontu generalnego. Poszczególne elementy budynku w dużym stopniu zużycia technicznego. Elementy drewniane znacznie wyeksploatowane (w tym stropy), do pilnej konserwacji lub w możliwie zminimalizowanej liczbie przypadków do wymiany (odtworzeniowo; ujednolicenia i uzupełnienia wymaga stolarka okienna i drzwiowa oraz klatek schodowych). Brak jednak widocznych pęknięć i zarysowań ścian zagrażających bezpośrednio statyce budynku.		19. Istniejące zagrożenia, najpilniejsze postulaty konserwatorskie  19 a. Wskazanie wartości* zgodnie z definicją legalna zabytku art. 3 ust. 1 ustawy o ochronie zabytków i opiece nad zabytkami; naukowe, artystyczne, historyczne  Opisywany dom stanowi dobrze zachowany przykład XIX wiecznej architektury mieszkalnej. Reprezentuje następujące wartości: <ul style="list-style-type: none"> <li>▪ historyczne: dokument materialny rozwoju zabudowy Nowej Pragi</li> <li>▪ artystyczne: walory architektoniczne (plastyczne) budynku</li> <li>▪ naukowe: stanowiące wynikową dwóch poprzednich; budynek jako dokument minionej epoki może stanowić przedmiot badań naukowych (walor typologiczny –architektura „podmiejska”)</li> </ul>	

20. Akta archiwalne (rodzaj akt, numer i miejsce przechowywania)

- Księga Wieczysta Hip. Nr 1127 Praga, w: Archiwum Sądu Rejonowego dla Warszawy – Mokotowa w Warszawie
- Projekt techniczny wymiany wewnętrznej instalacji gazowej, Biuro Projektów Elwo –Gaz, styczeń 1997

23. Bibliografia

25. Źródła ikonograficzne (rodzaj, miejsce przechowywania)

21. Uwagi

22. Adnotacje o inspekcjach, informacje o zmianach (daty, imiona i nazwiska wypełniających)

24. Opracowanie karty ewidencyjnej (autor, data i podpis)

tekst: Sylwia Teofiluk, kwiecień – maj 2015

plany, rysunki: Inwentaryzacja z 1997 roku

fotografie: Sylwia Teofiluk, kwiecień 2015

*Wykonano z funduszy  
Miasta Stołecznego Warszawy*

26. Załączniki

Nr 1: dokumentacja rysunkowa

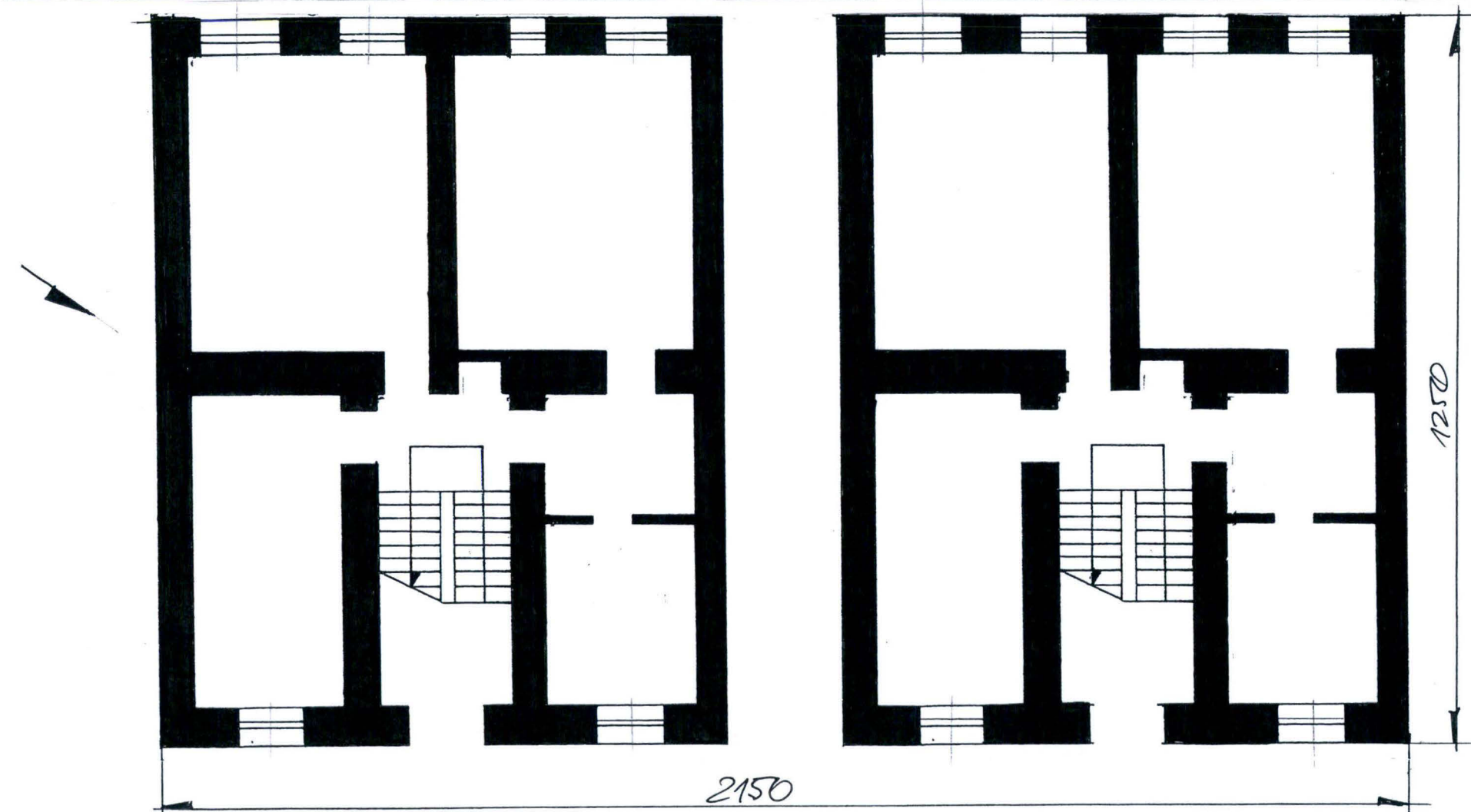
Nr 2 - 4: dokumentacja fotograficzna



# ZAŁĄCZNIK DO KARTY EWIDENCYJNEJ

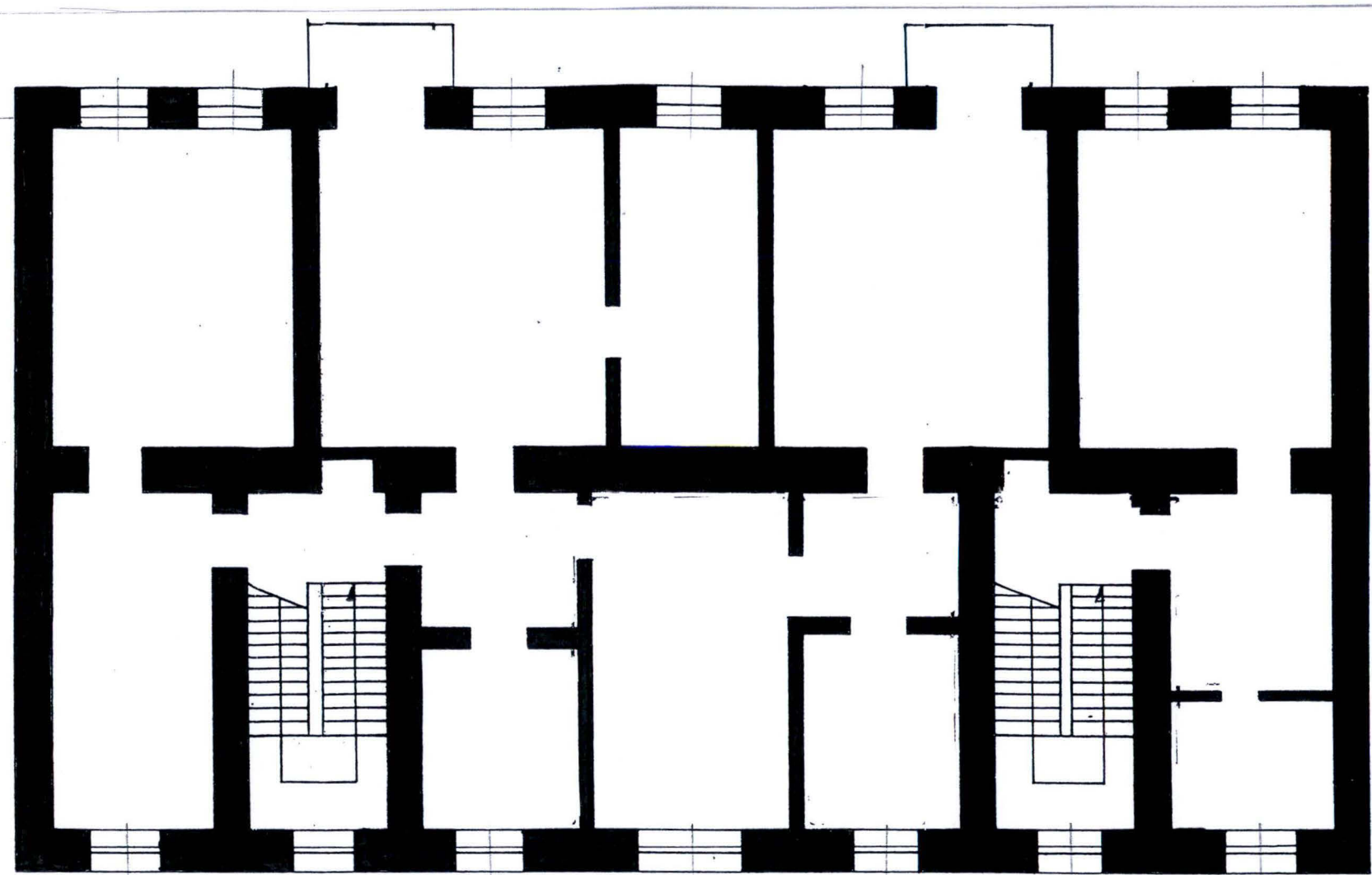
Nr 1

1. MIEJSCOWOŚĆ	WARSZAWA	5. Nazwa zabytku (jak w karcie), adres  KAMIENICA, ŚRODKOWA 18	6. Zawartość załącznika  DOKUMENTACJA RYSUNKOWA: RZUTY skala 1:100 parter, piętro - verte
2. GMINA	PRAGA PÓŁNOC		
3. POWIAT	M. WARSZAWA		
4. WOJEWÓDZTWO	MAZOWIECKIE		



0 4 5

Opracowanie załącznika: Sylwia Teofiluk, kwiecień 2015





## ZAŁĄCZNIK DO KARTY EWIDENCYJNEJ

Nr 2

1. MIEJSCOWOŚĆ	WARSZAWA	5. Nazwa zabytku (jak w karcie), adres  KAMIENICA, ŚRODKOWA 18	6. Zawartość załącznika  DOKUMENTACJA FOTOGRAFICZNA elewacje stan bieżący, elewacja stan w 1975 roku, fot. Bohdan Olechnicki, w: Archiwum WUOZ w Warszawie
2. GMINA	PRAGA PÓŁNOC		
3. POWIAT	M. WARSZAWA		
4. WOJEWÓDZTWO	MAZOWIECKIE		









## ZAŁĄCZNIK DO KARTY EWIDENCYJNEJ

Nr 3

1. MIEJSCOWOŚĆ	WARSZAWA	5. Nazwa zabytku (jak w karcie), adres  KAMIENICA, ŚRODKOWA 18	6. Zawartość załącznika  DOKUMENTACJA FOTOGRAFICZNA klatki schodowe południowa i północna (verte)
2. GMINA	PRAGA PÓŁNOC		
3. POWIAT	M. WARSZAWA		
4. WOJEWÓDZTWO	MAZOWIECKIE		









## ZAŁĄCZNIK DO KARTY EWIDENCYJNEJ

Nr 4

1. MIEJSCOWOŚĆ	WARSZAWA	5. Nazwa zabytku (jak w karcie), adres  <b>KAMIENICA, ŚRODKOWA 18</b>	6. Zawartość załącznika <b>DOKUMENTACJA FOTOGRAFICZNA</b> wnętrze – wyposażenie: stolarka piece (verte)
2. GMINA	PRAGA PÓŁNOC		
3. POWIAT	M. WARSZAWA		
4. WOJEWÓDZTWO	MAZOWIECKIE		



Opracowanie załącznika: Sylwia Teofiluk, kwiecień 2015



