

KARTA EWIDENCYJNA ZABYTKU NIERUCHOMEGO

3. Miejscowość

WARSZAWA

2186

1. Obiekt

KAMIENICA GINZBURGÓW

2. Czas powstania

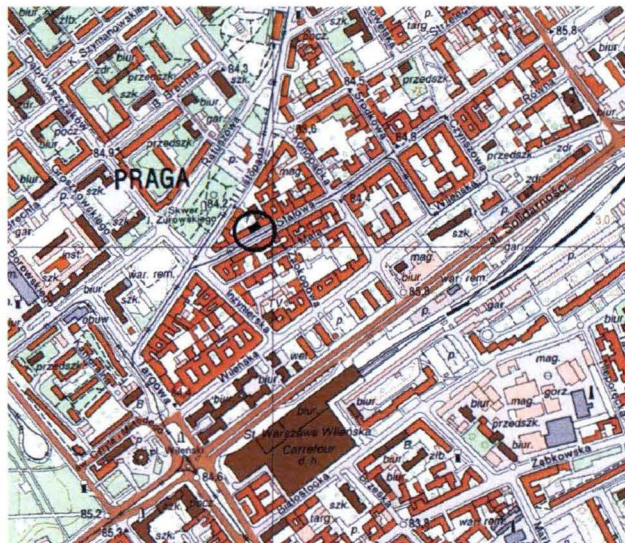
1939 r.

4. Adres

ul. Stalowa 7

nr ewidencyjny działki: 51, obręb 41304
nr księgi wieczystej: [REDACTED]

11. Materiały graficzne: widok ogólny, orientacja, sytuacja, rzut parteru



5. Przynależność administracyjna

województwo mazowieckie
powiat m. st. Warszawa
dzielnica Praga Północ

6. Współrzędne geograficzne

N 52.259063, E 21.037070

7. Właściciel i jego adres

Miasto Stołeczne Warszawa
Pl. Bankowy 3/5, 00-950 Warszawa
Wspólnota Mieszkaniowa Stalowa 9,
ul. Stalowa 9, 03-425 Warszawa

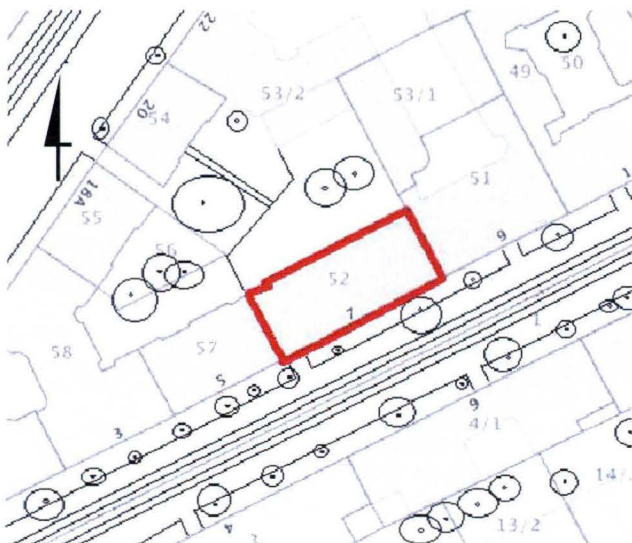
8. Użytkownik i jego adres

Wspólnota Mieszkaniowa Stalowa 9,
ul. Stalowa 9, 03-425 Warszawa

9. Formy ochrony

10. Stan zachowania

budynek we względnie dobrym
stanie technicznym, przekształcona
strefa wejścia do budynku



12. Autorzy, historia obiektu, określenie stylu

Historia dzielnicy Nowa Praga (włączonej do Warszawy w roku 1880) datuje się od roku 1861, w którym Ksawery Konopacki rozpoczął parcelację terenu zakupionego od właścicieli folwarku Targówek, w pobliżu budowanej wówczas kolei warszawsko-petersburskiej. Początkowo główną ulicą była Środkowa; Stalowa, wytyczona w latach 1865-67, biegła na odcinku między Konopacką a koleją obwodową. Nazwa ulicy – oficjalnie nadana w 1891 r. – pochodzi od założonej w 1878 r. Stalowni Praskiej, zakładu, który podobnie jak otwarty w 1863 r. Dworzec Petersburski, znacząco przyczynił się do rozwoju dzielnicy. Korzystnie na rozwój ruchu budowlanego wpłynęło także usytuowanie na zamknięciu ulicy stacji końcowej mareckiej kolei wąskotorowej (1901 r.). Pod koniec XIX w. Stalową przedłużono do Inżynierskiej; nowy odcinek początkowo nosił nazwę Nowostalowej. Atrakcyjnie położona ulica zaczęła się wypełniać eleganckimi kamienicami, wybrukowano ją i obsadzano drzewami; około 1910 r. wprowadzono na nią tramwaj. Stalowa szybko stała się reprezentacyjną osią dzielnicy. Zabudowa przetrwała II wojnę światową, jednak czasy PRL-u przyniosły jej szybką degradację.

Posesja przy Stalowej 7 (nr hipoteczny 1529 PR), wytyczona w 1914 r., początkowo o nieregularnym kształcie, rozciągała się między ulicami Stalową i Esplanadową (dziś 11 Listopada). Stanowiła wtedy własność Henryka i Władysława Karwowskich. W 1921 r. przeszła w ręce tego ostatniego, z kolei w 1922 r. – Henryka. W 1923 r. dokonano korekty przebiegu granic z sąsiednimi nieruchomościami. Po śmierci Henryka Karwowskiego w 1929 r. posesję odziedziczyli jego dzieci, Zbigniew, Wanda (po zamążpójściu Stefańska), Magdalena i Julia.

W 1938 r. dokonano podziału nieruchomości na dwie; ta od Stalowej zachowała dawny numer hipoteczny, a od 11 Listopada otrzymała nowy numer 4174. Zbigniew i Wanda Karwowscy sprzedali przypadającą im część nieruchomości przy Stalowej 7 Samuelowi i Senderowi Ginzburgom, właścicielom sąsiedniej kamienicy przy Stalowej 9 oraz działającej pod tym adresem Fabryki WYROBÓW GUMOWYCH BRAGE. Jeszcze w tym samym roku bracia Ginzburgowie stali się właścicielami całej nieruchomości (przez wykup w drodze licytacji).

20 grudnia 1938 r. wytyczono w terenie linię ściany frontowej budynku. Projekt sporządził arch. Edward Herstein (twórca kilku modernistycznych warszawskich kamienic, w tym najbardziej z nich znanej Ignacego Partowicza przy ul. Chłodnej 25). Do wybuchu wojny ukończono budowę w stanie surowym zamkniętym.

c.d. na wklejce nr 1

13. Opis (sytuacja, materiał i konstrukcja, rzut, bryła, elewacje, wnętrze, wyposażenie, instalacje)

SYTUACJA: kamienica położona w centralnej części Nowej Pragi, w zwartej zabudowie północnej pierzei ulicy Stalowej, między ulicami 11 listopada a Konopacką; od północy i wschodu z posesją sąsiaduje teren dawnej fabryki BRAGE. Przy północnej granicy ciąg murowanych garaży przylegających do ścian szczytowych sąsiedniej nieruchomości. Na podwórzu częściowo utwardzonym (asfalt, płytki betonowe i kamienny bruk) rosną 3 kasztanowce.

MATERIAŁ, KONSTRUKCJA:

Ściany: budynek murowany z cegły, tynkowany. Fundamenty na ławie ceglanej.

Stropy: nad wszystkimi kondygnacjami stropy gęstożebrowe Ackermana.

Wieżba dachowa: dach konstrukcji żelbetowej, kryty papą.

Posadzki: w przejeździe bramnym asfalt, w bramie wejściowej - płytki szarego lastrico. W piwnicach wylewka cementowa. Na podestach schodów i piętrach – szare lastrico. W mieszkaniach – parkiet dębowy układany w jodełkę w pokojach, deski w kuchniach i korytarzach (zachowane sporadycznie).

Schody: dwubiegowe, spocznikowe, żelbetowe wylewane, wykończone szarym lastrico, z tynkowanymi podniebieniami. Balustrady ze słupków o przekroju kwadratowym łączonych trzema wstęgami z płaskowników, dwóch szerokich i wąskim pośrodku; pochwyty drewniane profilowane.

Winda planowana prawdopodobnie we wschodniej klatce schodowej, za ścianą naprzeciw schodów (wg relacji mieszkańców, pomieszczenie maszynowni zamurowano).

Drzwi: do bramy przechodniej oraz na klatki schodowe – wtórne, metalowe. Brama wjazdowa – współczesna krata. Drzwi na podwórze dwuskrzydłowe, ramowo-płycinowe o 5 płycinach, górą przeszklone (wschodnie drzwi wtórne). Drzwi do mieszkań ramowo-płycinowe z 3 płycinami i szeroką, prostą opaską (w części zachowane mosiężne klamki i emaliowane owalne płytki z numerami mieszkań). Drzwi wewnętrzne o analogicznej konstrukcji, te do toalet przeszklone górą.

Okna: oryginalne skrzynkowe, prostokątne; na fasadzie, środkowych i skrajnych osiach elewacji podwórzowej trójdzielne ze środkowym skrzydłem stałym; okna balkonowe identycznej szerokości i konstrukcji, wypełnione dołem płyciną. Pozostałe okna w elewacji podwórzowej węższe, dwudzielne. Stolarka okienna w większości wymieniona na nową z powtórzeniem podziałów.

Balkony żelbetowe, prostokątne; balustrada metalowa, z kwadratowych słupków połączonych parą szerokich płaskowników i jednym węższym między nimi; pochwyty złożony z dwóch rurek.

RZUT:

budynek o rzucie zbliżonym do prostokąta, w całości podpiwniczony, w zwartej zabudowie pierzejowej w układzie mieszanym. Centralnie umieszczony prześwit bramny z wejściem na podwórze oraz do dwóch klatek schodowych – wschodniej i zachodniej, przylegających do ściany północnej. Drugie wyjścia na schody oraz do piwnic umieszczone od podwórza.

Przejazd na podwórze bramą umieszczoną przy zachodnim skraju budynku.

W zachodniej części budynku 4 mieszkania na każdej kondygnacji, we wschodniej – 5. W tej ostatniej prawdopodobnie projektowana była winda.

BRYŁA:

Budynek pięciokondygnacyjny, o identycznym obrysie na całej wysokości; od strony podwórza płytki szeroki ryzalit o zaoblonych krawędziach obejmujący 8 osi.

c.d. na wklejce nr 1

14. Kubatura 7920 m ³	15. Powierzchnia użytkowa 1456 m ²	16. Przeznaczenie pierwotne mieszkania, usługi	17. Użytkowanie obecne mieszkania, usługi
18. Akta archiwalne (rodzaj akt, numer i miejsce przechowywania) <ul style="list-style-type: none"> księga hipoteczna repert. hip. nr 1529, Hipoteka Warszawska akta nieruchomości – Archiwum Państwowe w Warszawie (sygn. 12606 i 12607) dokumentacja techniczna budynku – z zasobów zarządcy Plan Warszawy Lindleya, ODGiK w Warszawie (strona internetowa Urzędu m. st. Warszawy: www.mapa.um.warszawa.pl) 		19. Źródła ikonograficzne (rodzaj, miejsce przechowywania) <ul style="list-style-type: none"> fotografia z 1975 r. - Archiwum Wojewódzkiego Urzędu Ochrony Zabytków w Warszawie fotoplany z 1945 i 2008 r. - strona internetowa Urzędu m. st. Warszawy (www.mapa.um.warszawa.pl) 	
20. Bibliografia <ul style="list-style-type: none"> Kasprzycki J., Korzenie miasta, T. III, Praga, Warszawa 1998, s. 145-155. Pilich M., ul. Stalowa, Nowa Gazeta Praska (www.ngp.pl) Pilich M., Ulice Nowej Pragi, Warszawa 2003, s.10-37, 90-110 		21. Uwagi	

22. Stan zachowania

Bryła budynku bez istotnych przekształceń; zmieniona strefa wejścia i prześwitu bramnego oraz witryna sklepową.
Prace wykończeniowe w budynku prowadzone były w czasie okupacji i po wojnie. Z tego powodu trudno ustalić, które elementy wystroju i wyposażenia przynależą do oryginalnej struktury.

23. Istniejące zagrożenia, najpilniejsze postulaty konserwatorskie

Podczas wymiany okien i drzwi do lokali należy dbać o ujednolicenie ich wyglądu zewnętrznego.
Powinno się utrzymać istniejące lastrikowe posadzki.

24. Adnotacje o inspekcjach, informacje o zmianach (daty, imiona i nazwiska wypełniających)

25. Opracowali:

Tekst: Anna Kurek, Damian Maniakowski

Plan, rysunki: Damian Maniakowski - na podstawie inwentaryzacji z zasobów właściciela

Fotografie: Anna Kurek, Damian Maniakowski, kwiecień, czerwiec 2015 r.

Wykonano z funduszy Miasta Stołecznego Warszawy
Damian Maniakowski
Anna Kurek

KARTA PO WYPEŁNIENIU PODLEGA OCHRONIE NA PODSTAWIE PRZEPISÓW PRAWA AUTORSKIEGO

26. Załączniki

Nr 1: cd. opisu, rzuty budynku

Nr 2: dokumentacja archiwalna

Nr 3: dokumentacja fotograficzna

Nr 4: dokumentacja fotograficzna

Nr 5: dokumentacja fotograficzna

Nr 6: dokumentacja fotograficzna

Nr 7: dokumentacja fotograficzna

1. Miejscowość

WARSZAWA Praga Północ, ul. Stalowa 7

2. Obiekt

KAMIENICA GINZBURGÓW

3. Zawartość wkładki (nazwa obiektu lub materiału uzupełniającego)

rzuty budynku, c. d. opisu ze str. 2

c.d. rubryki nr 12 (Autorzy, historia obiektu, określenie stylu)

W 1943 r. władze okupacyjne zarządziły sekwestr nieruchomości, ustanawiając powiernika w osobie Artura Brzozowskiego. Właściciele kamienicy nie przeżyli wojny: Sender wraz z rodziną został wywieziony do Trebłinki, gdzie zginął w r.1942; w tym samym roku w getcie zmarł na tyfus Samuel. W oparciu o tzw. dekret Bieruta w 1955 nieruchomość przejął Skarb Państwa.

Budynek jest przykładem kamienicy modernistycznej, utrzymanej w duchu funkcjonalizmu. Pbudyunku spełniał warunki przepisów rozporządzenia Rady Ministrów z 1938 r. o obronie przeciwlotniczej i przeciwgazowej. Zgodnie z nimi przewidziano przewiewy parteru szerokości 1/6 fasady, żelbetową konstrukcję dachu i schron przeciwgazowy w podwórzu z podziemnym dojściem z piwnicy (niezrealizowany).

c.d. rubryki nr 13 (opis)**ELEWACJE:**

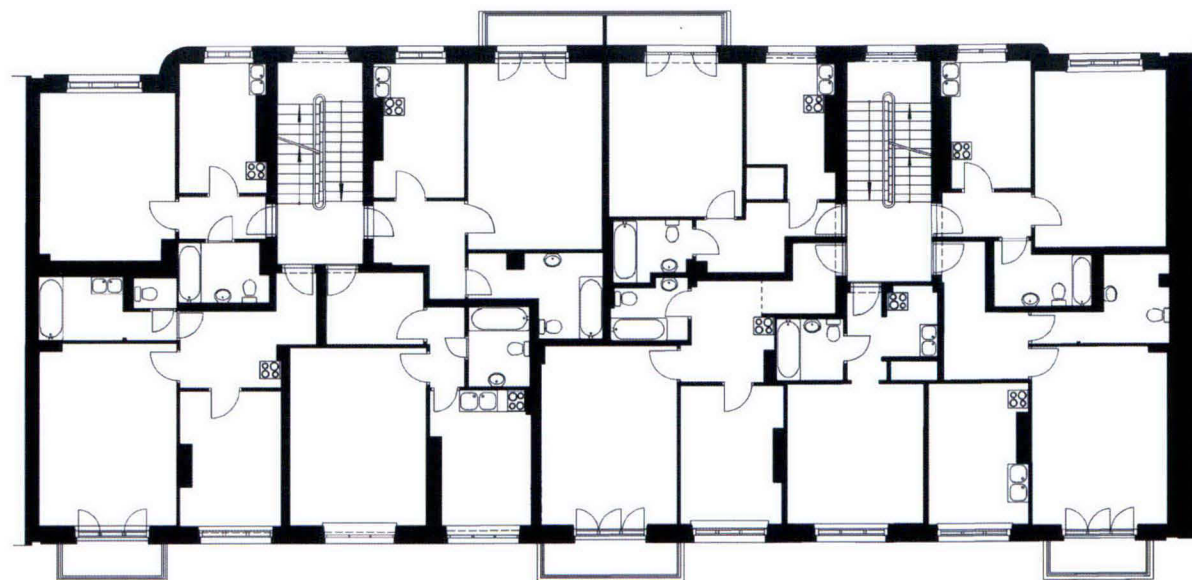
Fasada symetryczna, płaska, 9-osiowa, zrytmizowana układem identycznych w kształcie okien; oś centralna i skrajne podkreślone balkonami. Wejście do budynku umieszczone pośrodku, ujęte prostym obramieniem (jego wypełnienie przekształcone). Podobnie zaakcentowano przejazd bramny w skrajnej, zachodniej osi (zamknięty późniejszą kratą) oraz odpowiadającą mu w skrajnej osi wschodniej witrynę sklepową (oryginalna niezachowana). Fasada zakończona prostym gzymsem. Otwory okienne spięte górą i dołem płytkimi bruzdami w tynku, przechodzącymi przez całą kondygnację. Cokół do wysokości parapetów parteru z płukanego lastrico. Elewacja podwórzowa 10-osiowa z płytkim centralnym 8-osiowym ryzalitem o zaoblonych krawędziach. Oś symetrii podkreślają pary złączonych balkonów, pod którymi centralnie umieszczone wejście do bramy. Symetrycznie po obydwu stronach umieszczone „termometrowe” okna klatek schodowych w 3 osiach licząc od końców elewacji, poniżej których drzwi kryte płytkim daszkiem. Otwory szerokie, trójdzielne w oknach skrajnych osi i balkonów, pozostałe okna węższe, dwudzielne.

WNĘTRZA:

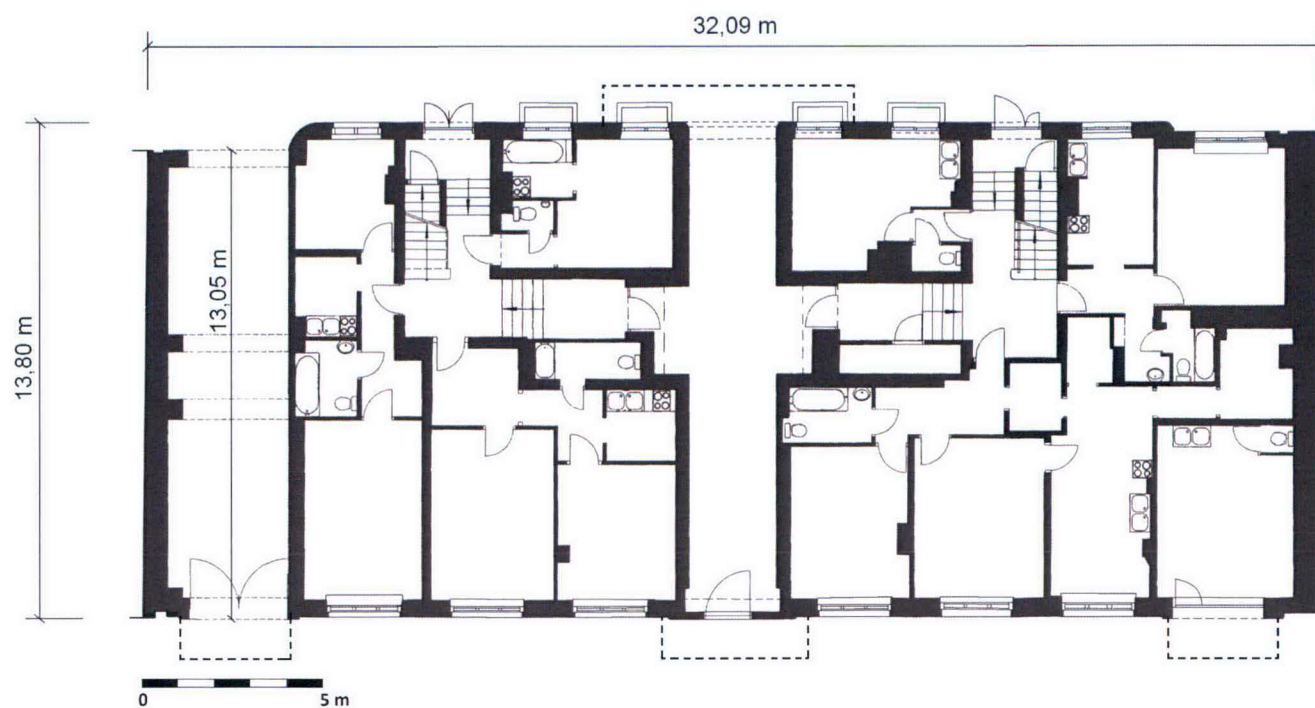
nie zachowało się oryginalne opracowanie strefy wejściowej (brama i wejścia do klatek schodowych). W mieszkaniach częściowo zachowana stolarka drzwiowa z mosiężnymi klamkami i posadzki.

INSTALACJE: gazowa, elektryczna, wodno-kanalizacyjna, c.o. Pierwotnie projektowane ogrzewanie z własnej kotłowni w piwnicy.

SKALA 1:200
H = 17,8 m



PIĘTRO I



PARTER

1. Miejscowość

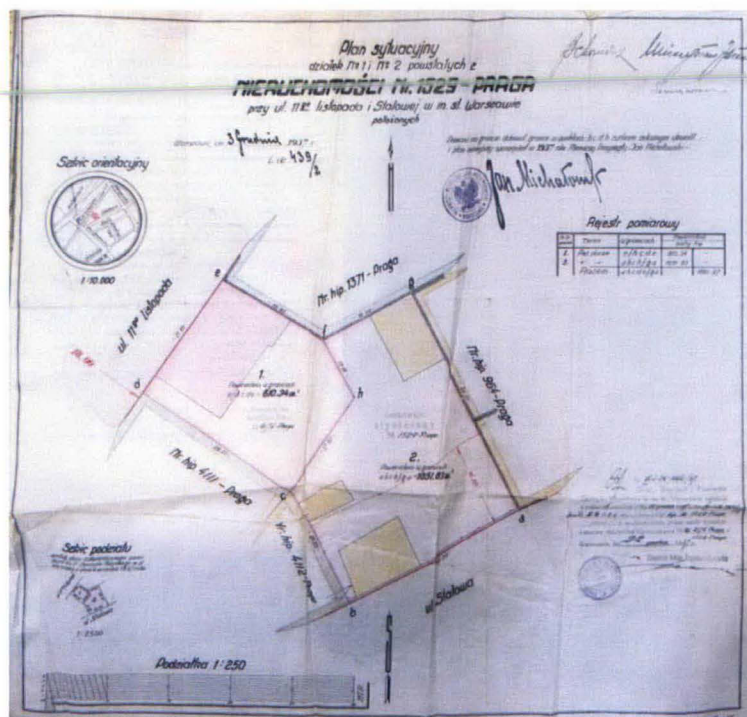
WARSZAWA, Praga Północ, ul. Stalowa 7

2. Obiekt

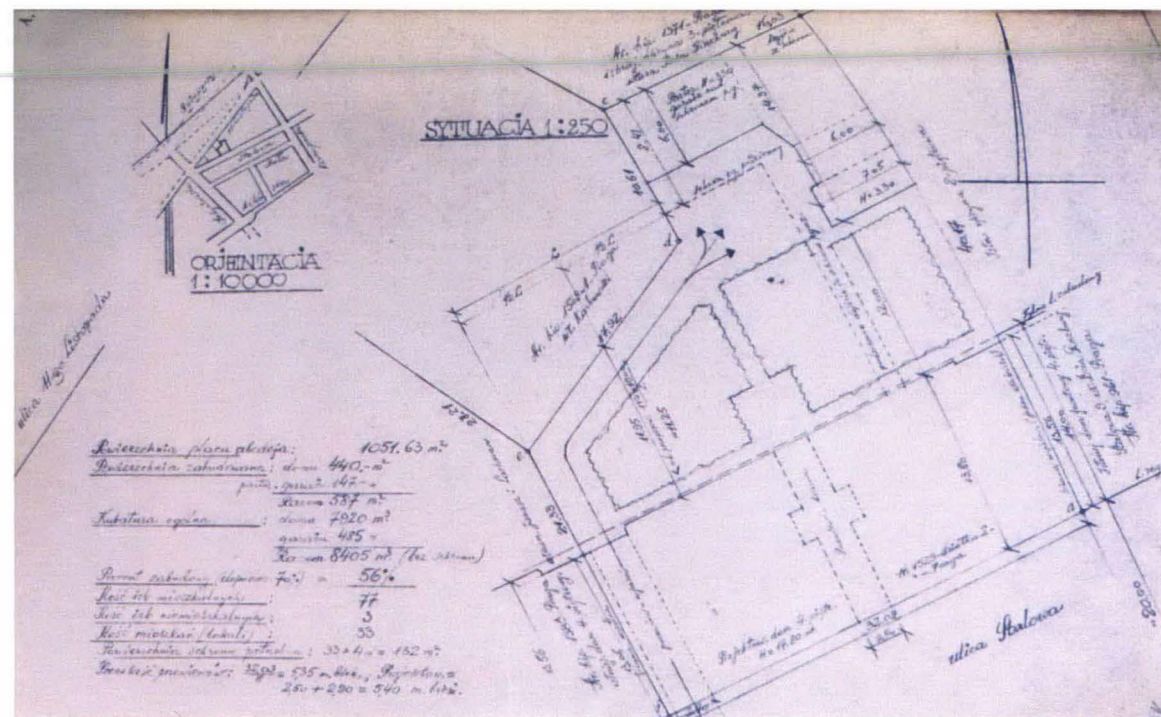
KAMIENICA GINZBURGÓW

3. Zawartość wkładki (nazwa obiektu lub materiału uzupełniającego)

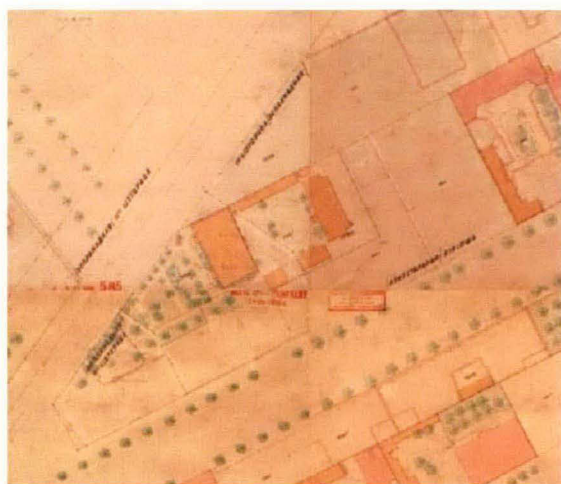
archiwalia, dokumentacja fotograficzna



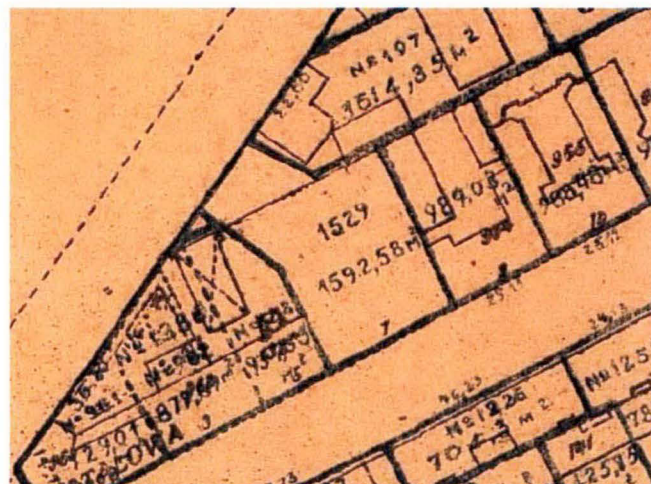
1



2



3



4



5



6



7



8



9

1. Plan wyznaczający granice zabudowy, 1937 r.
2. Plan zagospodarowania przestrzennego, 1938 r.
3. Plan Lindleya 1:250, 1903-1908 r.
4. Plan m. St. Warszawy, 1936-1941 r.
5. Fotografia lotnicza, 1945 r.
- 6-9. Fasada
10. Fragment fasady na fotografii z 1975 r. (Archiwum WUOZ)



10

1. Miejscowość

WARSZAWA, Praga Północ, ul. Stalowa 7

2. Obiekt

KAMIENICA GINZBURGÓW

3. Zawartość wkładki (nazwa obiektu lub materiału uzupełniającego)

archiwalia, dokumentacja fotograficzna



11



12



13

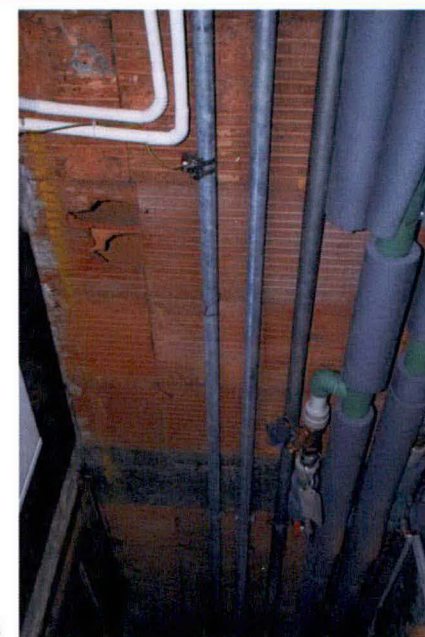


14

11-12. Elewacja podwórzowa
13. Fragment lastrykowej okładziny w cokole
14. Drzwi podwórzowe do klatki schodowej
15. Piwnica
16. Strop piwnicy



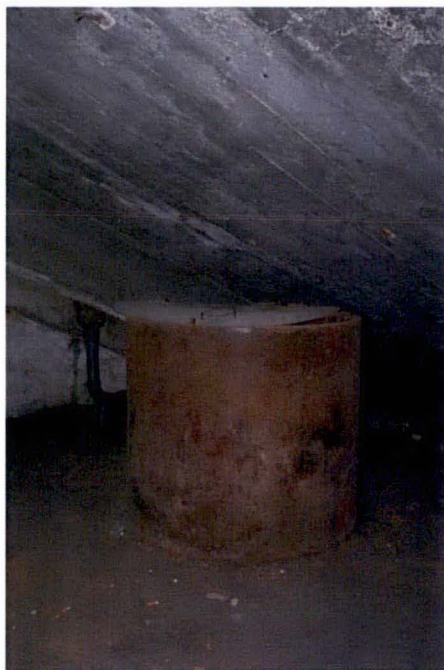
15



16



17



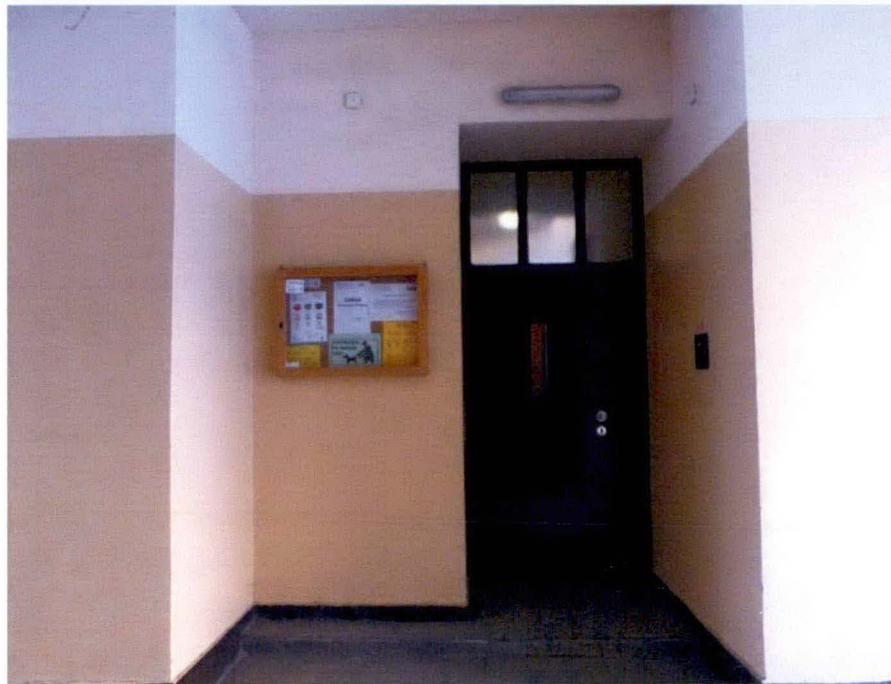
18



19



20



21

- 17-18. Konstrukcja dachu
- 19. Pokrycie dachu
- 20. Prześwit bramny
- 21. Wejście do budynku z prześwitu bramnego

1. Miejscowość

WARSZAWA, Praga Północ, ul. Stalowa 7

2. Obiekt

KAMIENICA GINZBURGÓW

3. Zawartość wkładki (nazwa obiektu lub materiału uzupełniającego)

archiwalia, dokumentacja fotograficzna



22

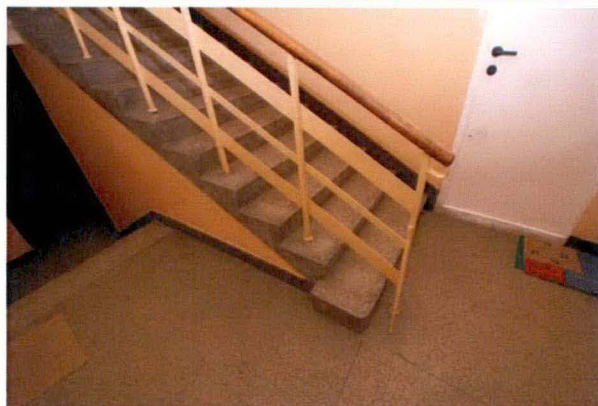


23

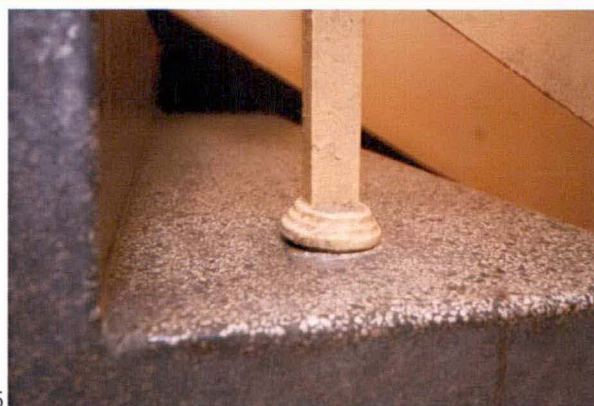


24

22-27. Klatka schodowa



25



26



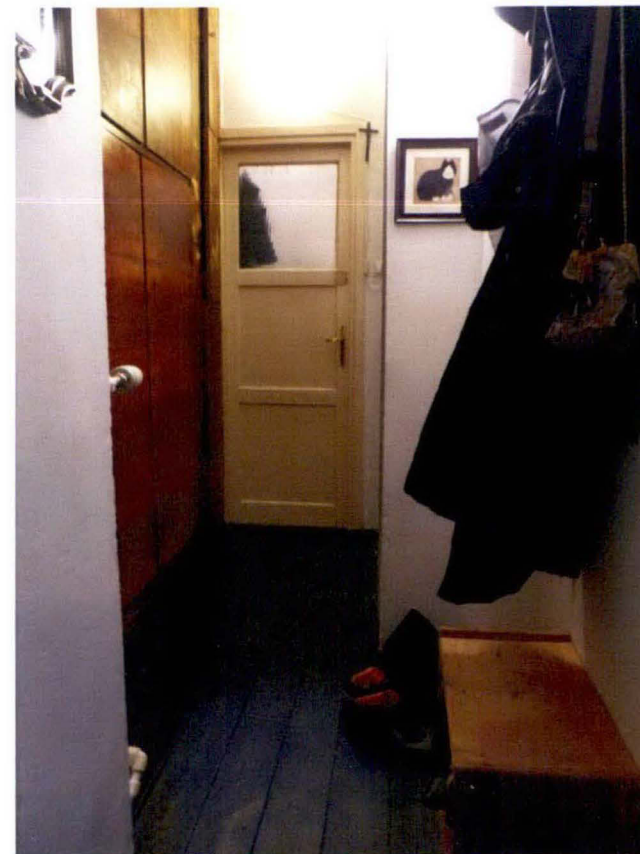
27



28



30



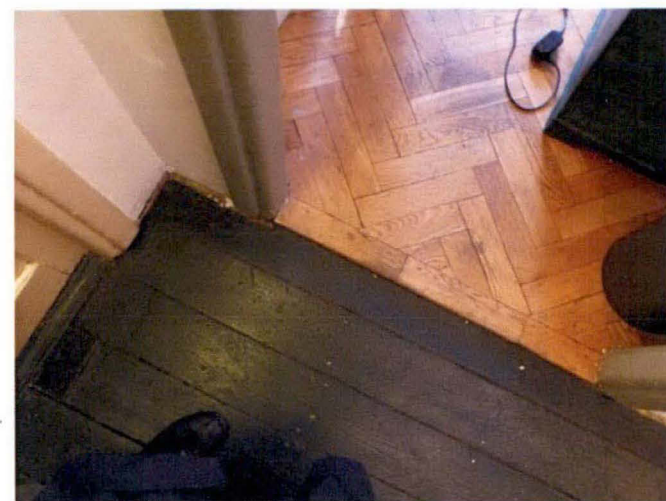
32



29



31



33

28-29. Drzwi wejściowe do mieszkania z klamką
30-31. Drzwi wewnętrzne z klamką
32. Korytarz z drzwiami łazienkowymi
33. Parkiet i deski w mieszkaniu