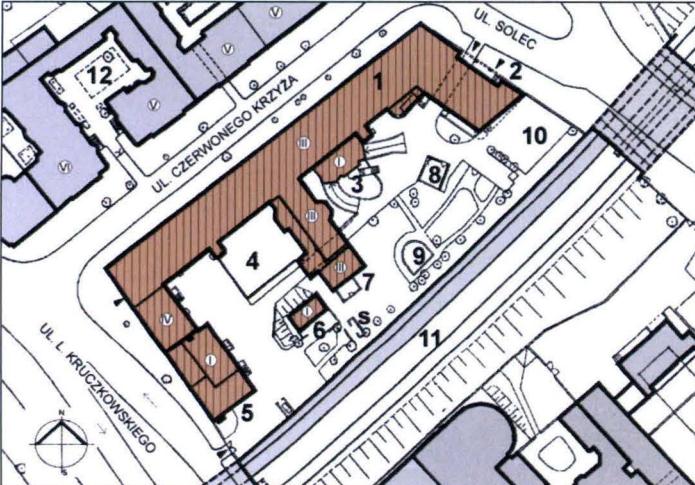


<h1>KARTA EWIDENCYJNA ZABYTKU NIERUCHOMEGO</h1>		3. Miejscowość WARSZAWA
1. Nazwa <p align="center">SZPITAL SOLEC d. GINEKOLOGICZNO-CHIRURGICZNY KASY CHORYCH</p>	2. Czas powstania <p align="center">1921, 1936-1937, po 1945 r.</p>	4. Adres <p align="center">ul. Solec 93</p> <p>nr ewidencyjny działki 17 obręb 5-04-08 nr księgi wieczystej</p>
11. Materiały graficzne		5. Przynależność administracyjna województwo mazowieckie powiat dzielnica Śródmieście
 <p>Widok budynku szpitala od ul. Solec</p>		6. Współrzędne geograficzne <p align="center">N: 52°23'56" E: 21°03'11"</p>
 <p>Orientacja 1:10 000</p>		7. Właściciel i jego adres <p align="center">Szpital SOLEC Sp. z o.o. ul. Solec 93 02-382 Warszawa</p>
 <p>Sytuacja 1:2000</p>		8. Użytkownik i jego adres <p align="center">j.w.</p>
 <p>Rzut parteru 1: 1500</p>		9. Formy ochrony
		10. Stan zachowania Stan techniczny budynku dobry. Miejsce i niewielkie ubytki i uszkodzenia tynków oraz okładzin klinkierowych na elewacjach. Zniszczone fragmentarycznie rynny i obróbki blacharskie.

Kasa Chorych m. Warszawy 16 lutego 1921 r. otworzyła szpital na Powiślu w zajmowanym przez siebie budynku administracyjnym przy ul. Solec 93, (dawnej fabryce obuwia należącej do Mośka Glücksona). Początkowo szpital mieścił się na 2. piętrze tego budynku i liczył 60 łóżek do leczenia chorób ginekologicznych. Narastające potrzeby spowodowały jego powiększenie w latach 1922, 1930 i 1933. Najpierw otwarto nowy oddział chirurgiczny (na ok. 25 łóżek), następnie pierwszy w Polsce oddział ortopedyczny (na 27 łóżek), a w 1933 r. uruchomiono oddział położniczy (na 28 łóżek) i rozszerzono do 59 łóżek istniejący oddział chirurgiczny. W 1934 r. szpital zmienił nazwę ze „Szpitala Ginekologiczno-Chirurgicznego Kasy Chorych m. Warszawy” na „Szpital Ubezpieczalni Społecznej”. Trudne warunki lokalowe, ubogie wyposażenie i konieczność jego dostosowania do wymagań ówczesnego szpitalnictwa spowodowały podjęcie decyzji Ministerstwa Opieki Społecznej o jego zamknięciu w 1936 r. oraz gruntownej przebudowie i rozbudowie. Kierownictwo Ubezpieczalni Społecznej rozpatrywało także inne rozwiązania tj. zakup nowej działki pod budowę szpitala od podstaw lub adaptację innego gmachu należącego do instytucji. Ostatecznie zdecydowano jednak o przekształceniu starego obiektu. Opracowanie planów i kosztorysów rozbudowy powierzono arch. Mirosławowi Szabuniewiczowi oraz inż. Ludwikowi Merkelowi (inst. sanitarne) i inż. Oskarowi Chomickiemu (inst. elektryczne i dźwigi). Po zatwierdzeniu projektów w październiku 1936 r. przystąpiono do częściowej rozbioru i prac budowlanych. Nadzór nad całością prac sprawował Komitet Przebudowy w składzie: dr Stanisław Zamecki (przewodniczący i lekarz naczelny Ubezpieczalni Społecznej w Warszawie), inż. Gustaw Trzciński (prof. Wydziału Architektury PW) arch. Julian Puterman (rzeczoznawca, arch. Ministerstwa Poczty i Telegrafów) i inni. **cd. załącznik nr 4**

SYTUACJA:

Szpital zlokalizowany w dzielnicy Śródmieście na Powiślu. Usytuowany w zabudowie zwartej na prostokątnej działce o powierzchni 6760 m², od południowego-wschodu przylegającej do kolejowej linii średnicowej przebiegającej na potężnych arkadach i częściowo na nasypie ziemnym. Gmach szpitala ma rzut zbliżony do litery „E”, którego długie skrzydło, północne, 2. piętrowe (budynek główny nazywany blokiem B), usytuowane jest wzdłuż ul. Czerwonego Krzyża, a skrzydło wschodnie (blok A), także 2. piętrowe i ustawione pod kątem rozwartym, mieszczące główne wejście - od ul. Solec. Wszystkie pozostałe wejścia oraz podjazd dla karetek znajdują się od strony podwórza. Skrzydło zachodnie (blok D), 3. piętrowe z dostawionym budynkiem technicznym, położone są przy ul. Kruczkowskiego. Do północnego głównego skrzydła gmachu przylega środkowy budynek (blok C) 2. piętrowy oraz wyniesione 1,5 m nad teren piwnice. Przestrzeń między szpitalem a wiaduktem zajmuje ponadto zieleń i fontanna.

MATERIAŁ I KONSTRUKCJA:

Budynki szpitala otynkowane o zróżnicowanej konstrukcji:

- *wschodnia część budynku głównego* (d. fabryki obuwia) o układzie podłużnym konstrukcji, 2. traktowym, ścianach zewnętrznych murowanych z cegły ceramicznej pełnej na zaprawie cem.wap. Wewnątrz słupy stalowe omurowane w rozstawie około 5,10 m z podciągami stalowymi i żelbetowymi. Fundamenty murowane z cegły ceramicznej pełnej;
- *zachodnia część budynku głównego* (dobudowana w 1937 r.) o układzie podłużnym konstrukcji, 2. traktowym, ścianach zewnętrznych i nośnych wewnętrznych murowanych z cegły ceramicznej pełnej. Fundamenty żelbetowe;
- *skrzydło wschodnie od ul. Solec* (dobudowane w 1937 r.) o układzie podłużnym konstrukcji, 2. traktowym, ścianach zewnętrznych i wewnętrznych nośnych murowanych z cegły ceramicznej pełnej. Na parterze podciągi i słupy żelbetowe. Fundamenty żelbetowe i betonowe;
- *skrzydło środkowe* (dobudowane w 1937 r. i rozbudowane w I. 70. XIX w.) o układzie podłużnym konstrukcji, 2. traktowym (pierwotnie 1. traktowym), ścianach zewnętrznych murowanych z cegły ceramicznej pełnej oraz słupach żelbetowych w parterze d. ściany szczytowej. Fundamenty żelbetowe;
- *skrzydło zachodnie od ul. Kruczkowskiego* (dobudowane w 1937 r.) o układzie podłużnym konstrukcji, 2. traktowym, ścianach zewnętrznych i wewnętrznych nośnych murowanych z cegły ceramicznej pełnej. Fundamenty żelbetowe i betonowe;
- *dobudowane piwnice* (w I. 50. XIX w.) o układzie podłużnym konstrukcji, 3. traktowym, ścianach zewnętrznych murowanych z cegły ceramicznej pełnej oraz 2. rzędach słupów i podciągów żelbetowych;
- *dobudowany w 2002 r. podjazd i wiata dla karetek pogotowia ratunkowego* w konstrukcji stalowej, przeszklona.

Ściany działowe wszystkich budynków z cegły ceramicznej pełnej i dziurawki, niektóre szklone na konstrukcji stalowej.

cd. załącznik nr 6

14. Kubatura	15. Powierzchnia użytkowa	16. Przeznaczenie pierwotne	17. Użytkowanie obecne
około 38 000 m ³ (bez budynku technicznego)	około 7 570 m ² (bez poddaszy i bud. technicznego)	budynek szpitalny	budynek szpitalny
18. Akta archiwalne (rodzaj akt, numer i miejsce przechowywania)		19. Źródła ikonograficzne (rodzaj, miejsce przechowywania)	
<ol style="list-style-type: none"> 1. Mapa topograficzna Polski, Warszawa-Śródmieście, Warszawa 2002, skala 1:10 000 2. Projekt robót adaptacyjnych na terenie Szpitala Miejskiego nr 8 przy ul. Solec 93. Warszawa 4.09.1953 r. Projektant bud. Cz. Czarnowski. Archiwum Urzędu m. Warszawy (AUW), sygn. 96-93 3. Inwentaryzacja budowlana elewacji budynku Szpitala Miejskiego. Miejskie Biuro Projektów . Warszawa 1965. Autor inż. T. Łącz. Archiwum szpitala 4. Projekt arch. i konstrukcyjny przebudowy i modernizacji szpitala. Miejskie Biuro Projektów. Warszawa 13.10.1972. Projektanci arch. H. Buczkowska i inż. J. Misiak. Archiwum szpitala 5. Projekt budowlany remontu stropu piwnic pod przejazdem bramnym wraz z opinią techniczną. Warszawa 2010 i 2011. Autor inż. S. Chmielewicz. Archiwum szpitala 6. Projekt koncepcyjny <i>Dostosowania obiektu szpitala...do warunków jakim powinny odpowiadać pod względem fachowym i sanitarnym pomieszc.</i> ARCHIMED Sp. z o.o. Warszawa 2012. Projektant arch. M. Grzymała-Kozłowski. Archiwum szpitala 7. Instrukcja bezpieczeństwa pożarowego. FIROPROST S.C. Warszawa 2014. Projektant inż. K. Walaszek 		<ol style="list-style-type: none"> 1. Plan m. st. Warszawy 1936-1940. Skala 1:2500. APW 2. Fotoplan Warszawy 1935, zbiory APW 3. Fotoplan Warszawy 1945, zbiory APW 4. Warszawa1939.pl – strona internetowa 	
20. Bibliografia		21. Uwagi	
<ol style="list-style-type: none"> 1. Grochowicz M., <i>Szpital Śródmiejski</i>. [w:] Stolica 1985, nr 9 2. <i>Kalendarz Informator na 1926 rok</i>. Kasa Chorych m. Warszawy, s. 95 3. Krogulski F., Zamecki S., <i>Odbudowa stołecznych placówek lecznictwa ubezpieczeniowego w l. 1945-49</i>. [w:] Kronika Warszawy 1976, nr 4/28, s. 30 i n. 4. Podgórska-Klawe Z., <i>Szpitala warszawskie</i>, Warszawa 1975 5. Popławska-Bukała E., <i>Zabytkowe szpitale Warszawy</i>. Warszawa 1993/94, cz. II, t. IV Śródmieście – mps w zbiorach WUOZ (tam rep. K. Kowalskiej, PKZ) 6. <i>Szpital Ubezpieczalni Społecznej w Warszawie</i>. Warszawa 1937 7. <i>Warszawski modernizm 1905-1939</i> – strona internetowa 			

22. Stan zachowania

Budynek znajduje się w stosunkowo dobrym stanie technicznym, brak jest widocznych odkształceń oraz spękań murów i stropów. Występują niewielkie ubytki tynków zewnętrznych i okładzin klinkierowych na elewacjach budynku oraz uszkodzenia gzymsów, balkonu. Uszkodzone są obróbki blacharskie i rynny dobudowanych piwnic oraz balkonu i daszków, nieliczne zacieki na ostatnich kondygnacjach klatek schodowych. Elewacja od ul. Kruczkowskiego zniszczona graffiti.

Istniejące stropy budynków mają całkowicie wykorzystane możliwości wytrzymałościowe, co wymaga szczególnej dbałości i ostrożności przy wprowadzaniu zmian w użytkowaniu pomieszczeń i lokalizowaniu urządzeń o znacznym ciężarze. Zagrożony jest zniszczeniem strop pod przejazdem bramnym od ul. Solec. Ściany zewnętrzne budynków nie spełniają wymagań obowiązujących obecnie norm izolacyjności termicznej. Od około 2000 r. budynki są systematycznie modernizowane, a Zarząd Spółki Szpitala planuje jego rozbudowę i rekonstrukcję w myśl najnowszych technik szpitalnictwa.

23. Istniejące zagrożenia, najpilniejsze postulaty konserwatorskie

Niezbędna jest naprawa uszkodzonych tynków, obróbek blacharskich i rynien. Wskazane jest odnowienie elewacji budynków. Niezbędna jest wymiana na nowy, a doraźnie wzmocnienie, stropu pod przejazdem bramnym od strony ul. Solec. Potrzebne jest uporządkowanie terenu ogrodowego oraz ogrodzenia i elewacji budynku technicznego szpitala od ul. Kruczkowskiego.

24. Adnotacje o inspekcjach, informacje o zmianach (daty, imiona i nazwiska wypełniających)

25. Opracowanie karty ewidencyjnej (autor, data i podpis)

tekst mgr Ewa Popławska-Bukała i dr inż. arch. Bogdan Popławski
sierpień 2014 r.
plany i rysunki dr inż. arch. Bogdan Popławski, sierpień 2014 r.
fotografie mgr Ewa Popławska-Bukała, lipiec 2014 r.

Wykonano z funduszy
Miasta Stołecznego Warszawy

26. Załączniki

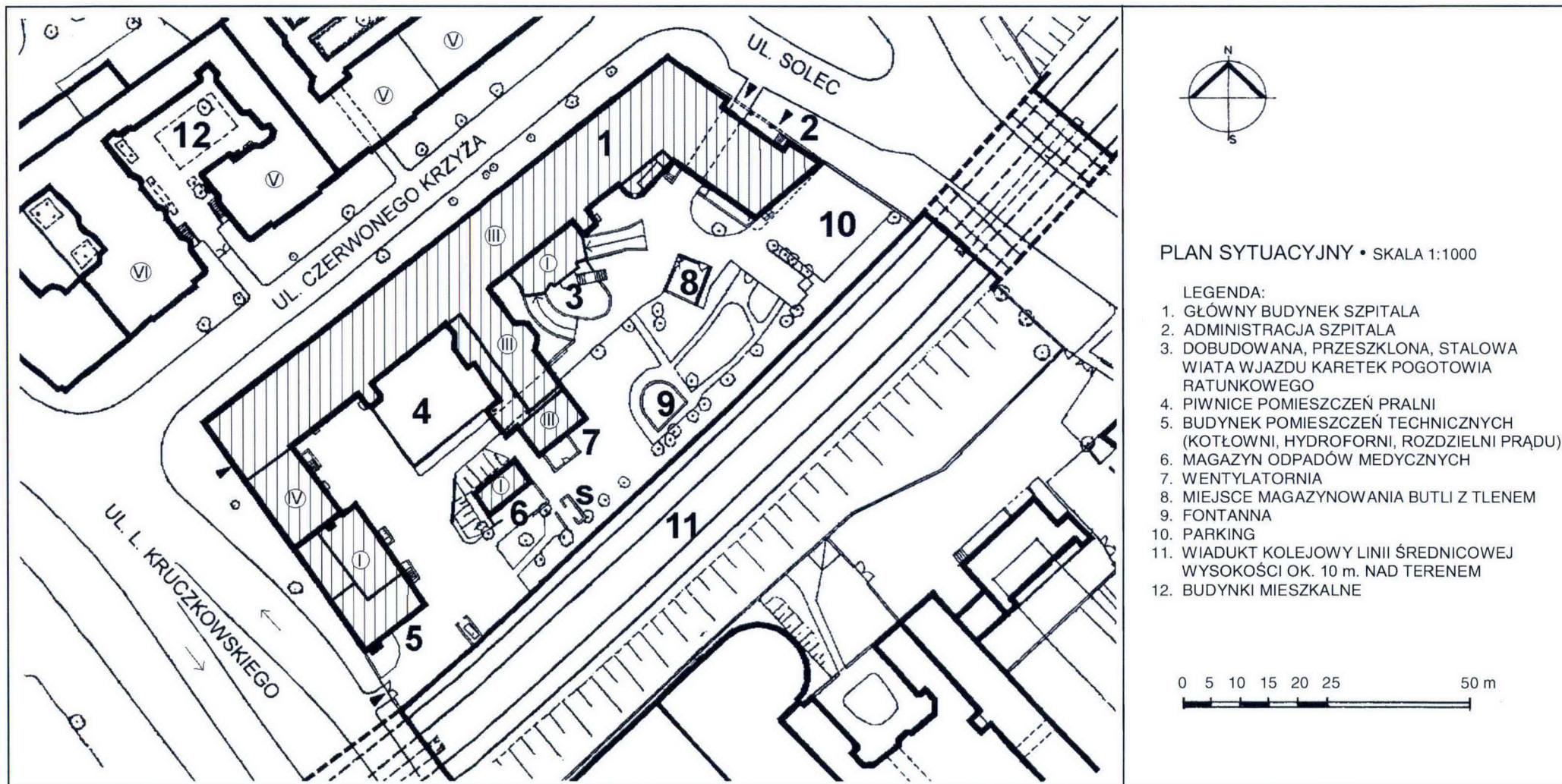
Ogółem 8 załączników:

- nr 1 – cd. p. 11- plan sytuacyjny, rzut parteru budynku i przekrój
- nr 2, 3 – dokumentacja ikonograficzna
- nr 4 – dokumentacja ikonograficzna + cd. p. 12
- nr 5 – dokumentacja fotograficzna stanu obecnego
- nr 6, 7 – dokumentacja fotograficzna stanu obecnego + cd. p. 13
- nr 8 – dokumentacja fotograficzna stanu obecnego

ZAŁĄCZNIK DO KARTY EWIDENCYJNEJ

Nr 1

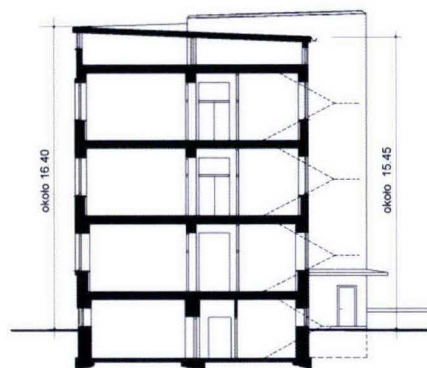
1. Miejscowość WARSZAWA	5. Nazwa zabytku (jak w karcie) adres SZPITAL SOLEC d. GINEKOLOGICZNO-CHIRURGICZNY KASY CHORYCH ul. Solec 93	6. Zawartość załącznika cd. p. 11 - plan sytuacyjny, rzut budynku i przekrój (verte)
2. Gmina – dzielnica Śródmieście		
3. Powiat Warszawa		
4. Województwo mazowieckie		



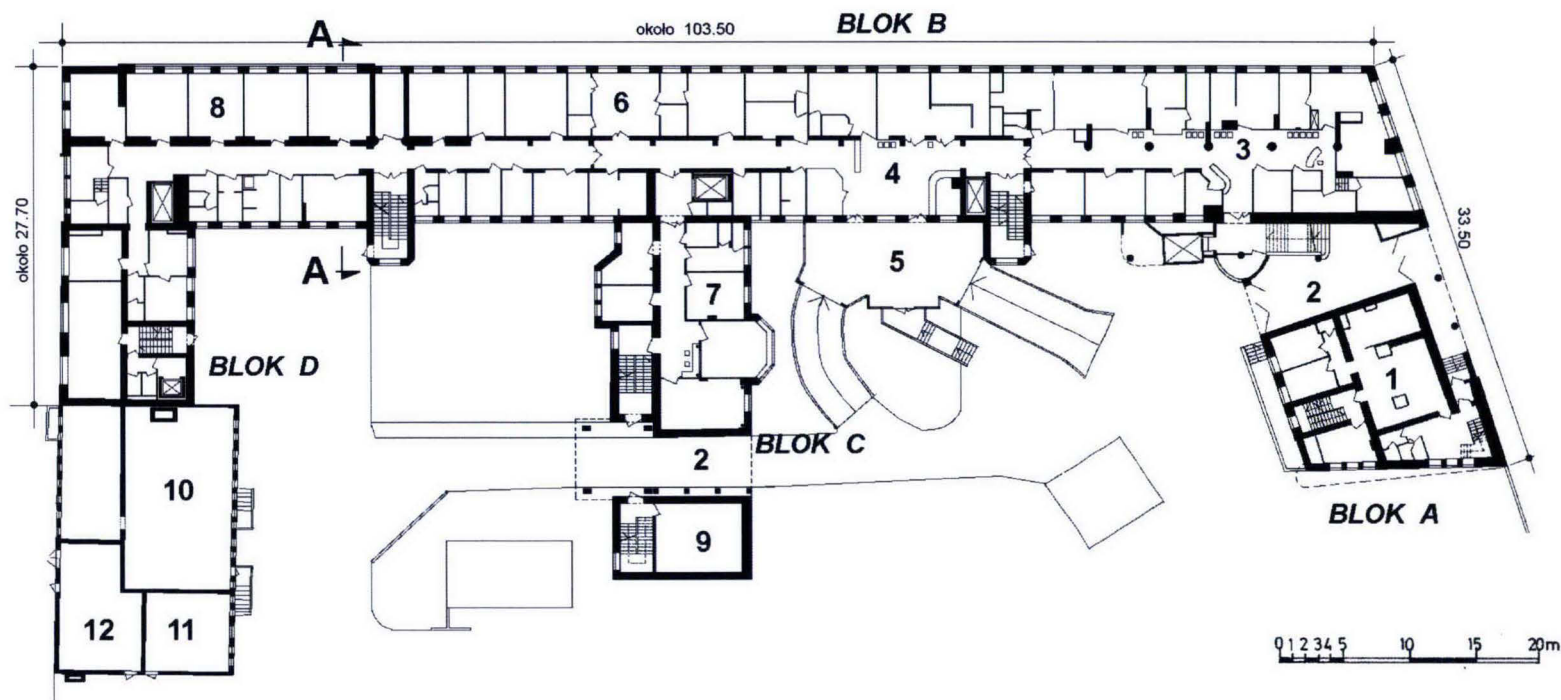
Opracowanie załącznika : mgr Ewa Popławska-Bukała i dr inż. arch. Bogdan Popławski

(data i podpis)

sierpień 2014



PRZEKRÓJ A-A
SKALA 1: 400



RZUT PARTERU • SKALA 1: 600
(UKŁAD POMIESZCZEŃ WG PROJEKTU INSTRUKCJI BEZPIECZEŃSTWA POŻAROWEGO Z 2014 R.)

LEGENDA:

- | | | |
|--|---|---|
| 1. POMIESZCZENIA ADMINISTRACJI SZPITALA | 5. WIATA WJAZDU KARETEK POGOTOWIA RATUNKOWEGO | 9. POMIESZCZENIA WENTYLATORNI |
| 2. PRZEJAZD BRAMNY | 6. ZESPÓŁ POMIESZCZEŃ DIAGNOSTYKI RTG | 10. POMIESZCZENIA TECHNICZNE KOTŁOWNI (NIEDOSTĘPNE) |
| 3. HALL POMIESZCZEŃ DIAGNOSTYKI | 7. ZESPÓŁ POMIESZCZEŃ INTENSYWNEJ TERAPII | 11. POMIESZCZENIA TECHNICZNE HYDROFORNI (JW.) |
| 4. HALL POMIESZCZEŃ SZPITALNEGO ODDZIAŁU RATUNKOWEGO | 8. ZESPÓŁ POMIESZCZEŃ ORTOPEDII | 12. POMIESZCZENIA TECHNICZNE ROZDZIELNI PRĄDU i AGREGATU PRĄDOTWÓRCZEGO (JW.) |

1. Miejscowość WARSZAWA	5. Nazwa zabytku (jak w karcie) adres SZPITAL SOLEC d. GINEKOLOGICZNO-CHIRURGICZNY KASY CHORYCH ul. Solec 93	6. Zawartość załącznika dokumentacja ikonograficzna (verte)
2. Gmina – dzielnica Śródmieście		
3. Powiat Warszawa		
4. Województwo mazowieckie		



1



2

IL. 1. Gmach administracyjny Centrali Kasy Chorych w 1920 r., w którym na 2. piętrze otwarto 16.02.1921 r. szpital dla 60 łóżek. Na drugim planie budynki b. fabryki obuwia, w miejsce których powstał wiadukt kolejowy. Repr. [z:] portal internetowy Warszawa1939.pl
IL. 2. Gmach Centrali Kasy Chorych w 1924 r. Repr. [z:] Kalendarz informator na 1926 r. Kasa Chorych m. Warszawy, s.95

3



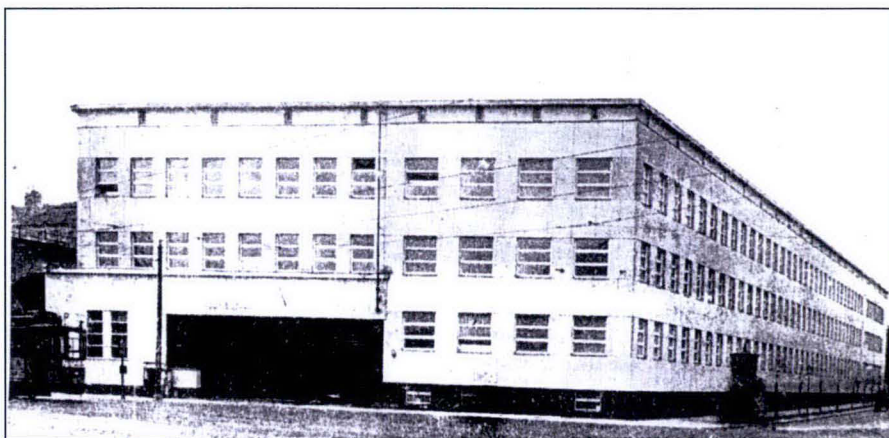
IL. 3. Widok szpitala od ul. Solec przed przebudową w 1936-1937 r. - po wycięciu drzew na ul. Czerwonego Krzyża. Repr. [z:] zbiory PKZ.
IL. 4. Zabudowa szpitala w 1935 r. po zbudowaniu wiaduktu. Fotoplan APW
IL. 5. Fragment planu hipotecznego m.st. Warszawy z 1936 r. – zabudowa szpitala przed przebudową. Skala oryginału 1:2500. Zbiory APW

4



5





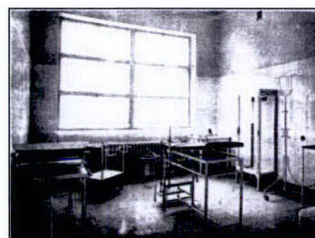
6



8



7



10



9

IL. 6. Widok szpitala od ul. Solec i Czerwonego Krzyża w 1937 r. po przebudowie w 1936-1937 r.. Repr. [z:] zbiory PKZ, K. Kowalska

IL. 7. Widok szpitala od ul. Solec za okupacji niemieckiej w 1940 r. Repr. [z:] portal internetowy *Warszawa1939.pl*

IL. 8, 9. Widok podwórza szpitala po przebudowie: od strony ul. Solec (8), repr. [z:] portal internetowy *Warszawa1939.pl* oraz od ob. ul. Kruczkowskiego (9), [z:] PKZ

IL. 10. Sala porodowa szpitala po przebudowie. Repr. [z:] zbiory PKZ, K. Kowalska

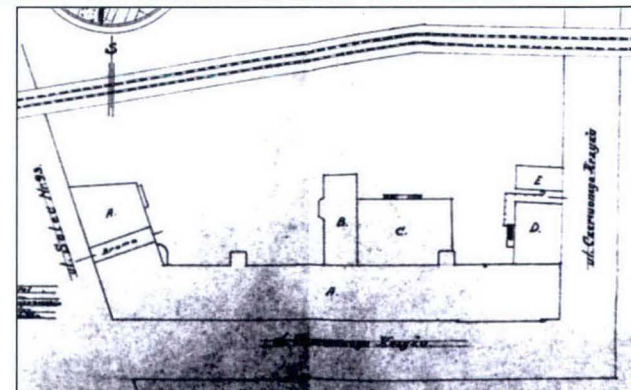
1. Miejscowość	WARSZAWA	5. Nazwa zabytku (jak w karcie) adres	SZPITAL SOLEC d. GINEKOLOGICZNO-CHIRURGICZNY KASY CHORYCH ul. Solec 93	6. Zawartość załącznika	dokumentacja ikonograficzna (verte)
2. Gmina – dzielnica	Śródmieście				
3. Powiat	Warszawa				
4. Województwo	mazowieckie				



11



12

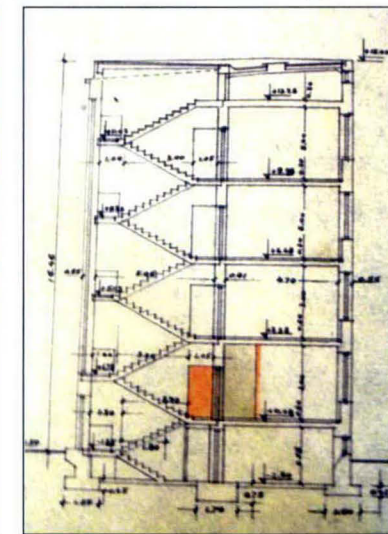
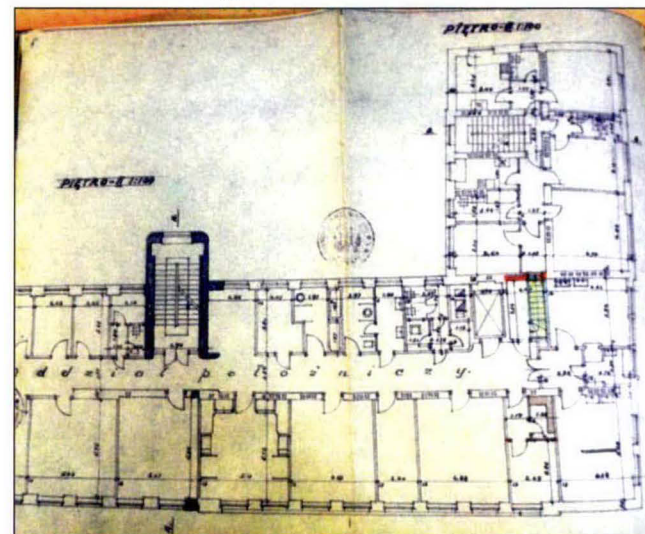
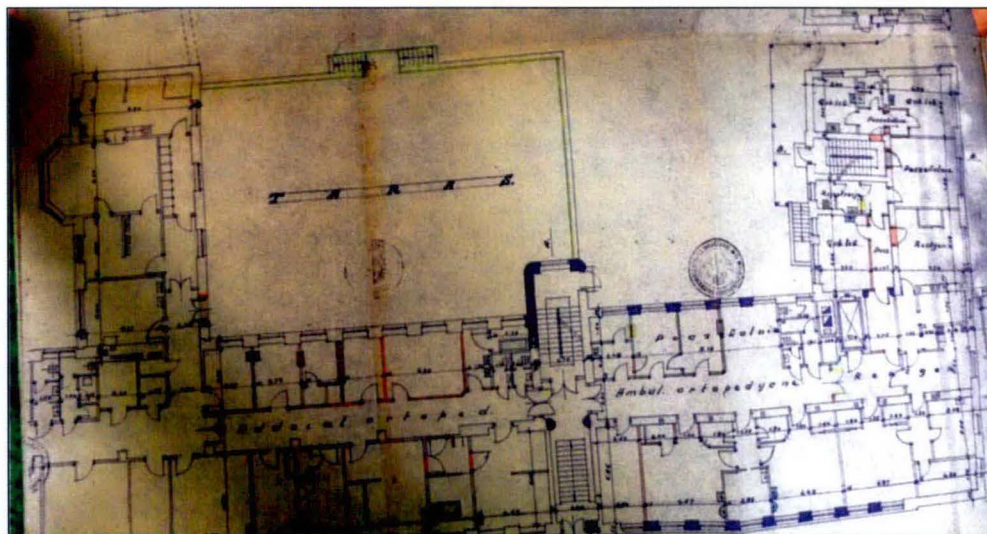


13

14

15

16

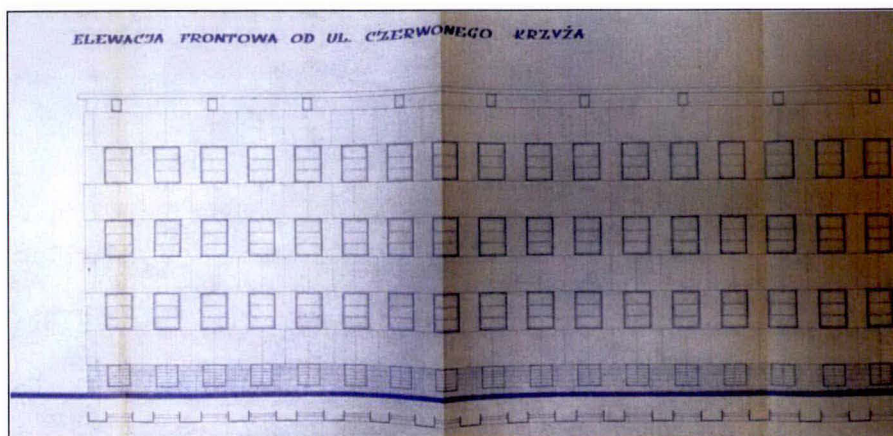


IL. 11. Fragment zniszczonego Powiśla Warszawy z budynkami szpitala. Fotoplan z 1945 r. Zbiory APW • IL. 12. Zabudowa szpitala w 1948 r. – fragment planu zniszczeń zabudowy Warszawy, skala oryginału 1:2500, APW • IL. 13, 14, 15, 16. Plan sytuacyjny, rzuty parteru i 1. piętra fragmentu zachodniego budynku oraz przekrój przez budynek 3. piętrowy (wówczas mieszkalny) wg projektu adaptacyjnego z 1953 r. Proj. C. Czarnowski [w:] *Projekt robót adaptacyjnych w szpitalu*. AUW, sygn. 96-93

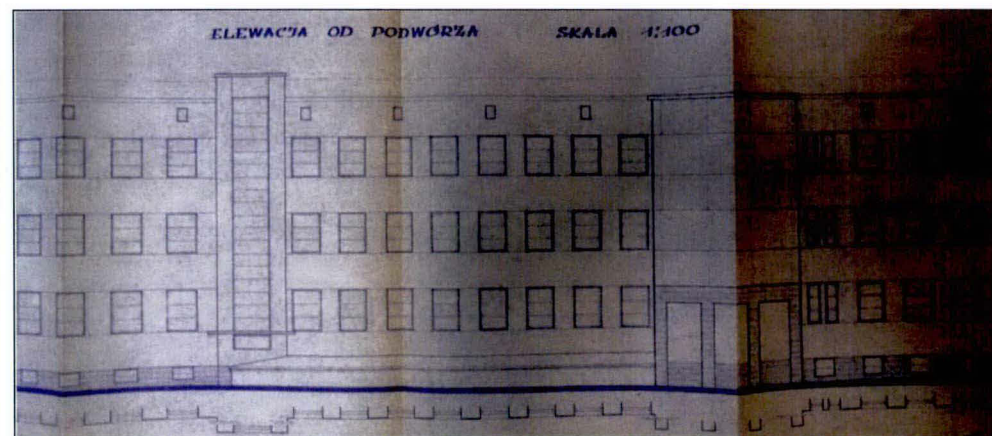
Opracowanie załącznika : mgr Ewa Popławska-Bukała i dr inż. arch. Bogdan Popławski

(data i podpis)

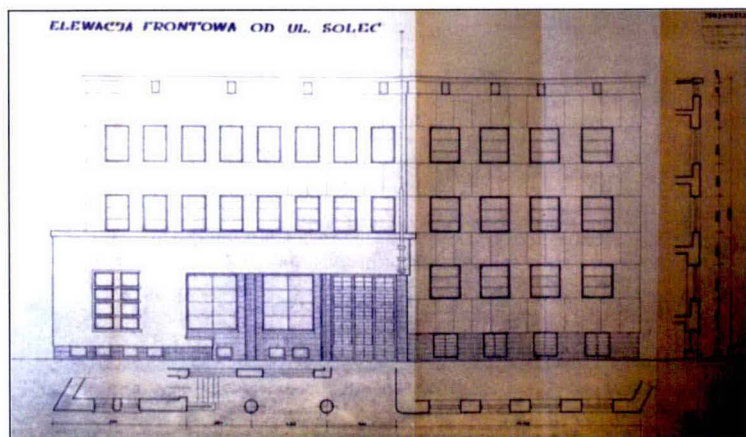
sierpień 2014



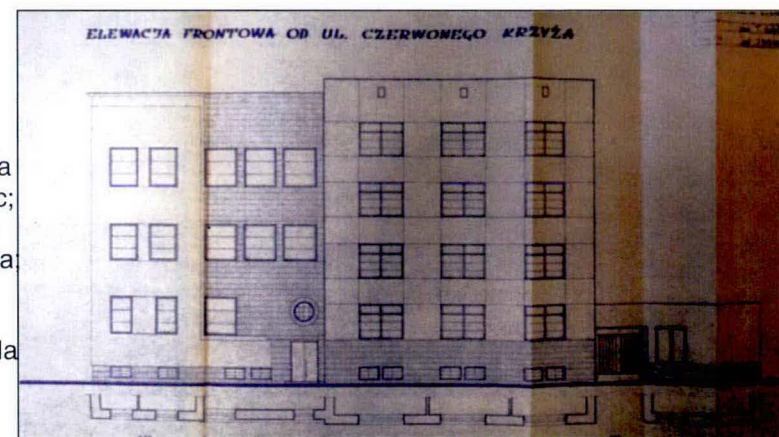
18



19



17

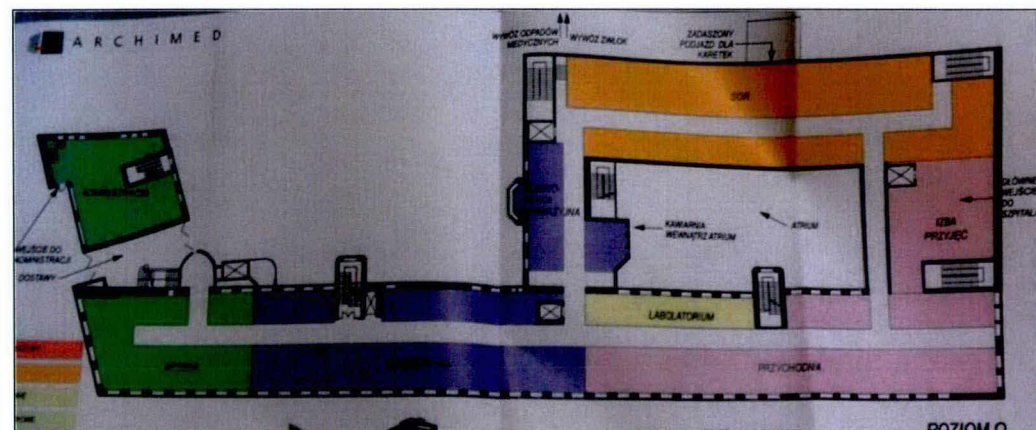
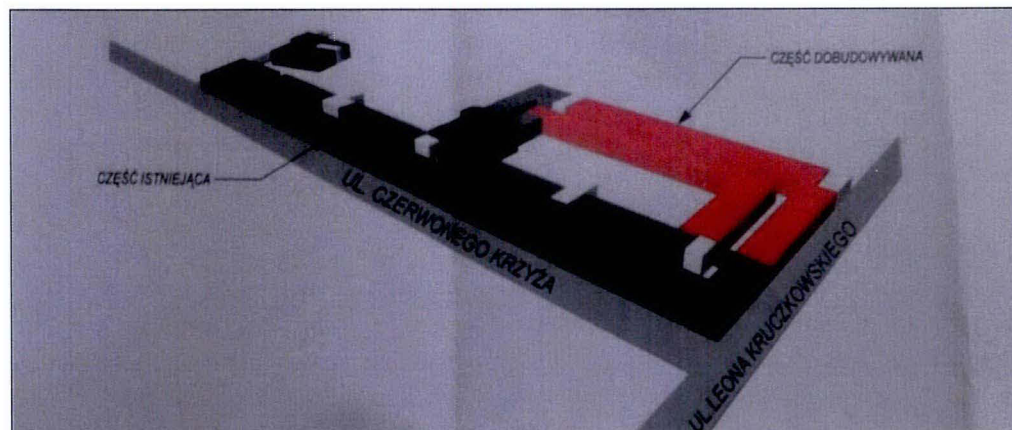


20

IL.17, 18, 19, 20. Elewacje budynku szpitala wg inwentaryzacji z 1965 r.: 17- od ul. Solec; 18 - fragment wschodni od ul. Czerwonego Krzyża; 19 - fragment środkowy od podwórza; 20 - od ul. L. Kruczkowskiego. Autor arch. T. Łącz [w:] *Inwentaryzacja budowlana elewacji budynku szpitala*. Archiwum szpitala

21

22



IL. 21, 22. Widok zabudowy szpitala i rzut parteru wg projektu koncepcyjnego modernizacji z 2012 r. Proj. arch M. Grzymała-Kozłowski. [w:] *Koncepcja dostosowania obiektu*. Archiwum szpitala

1. Miejscowość WARSZAWA	5. Nazwa zabytku (jak w karcie) adres SZPITAL SOLEC d. GINEKOLOGICZNO-CHIRURGICZNY KASY CHORYCH ul. Solec 93	6. Zawartość załącznika dokumentacja fotograficzna stanu obecnego cd. p. 12 (verte)
2. Gmina – dzielnica Śródmieście		
3. Powiat Warszawa		
4. Województwo mazowieckie		



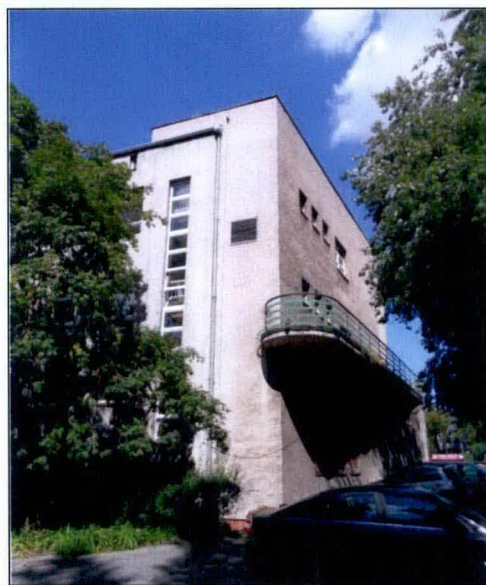
23



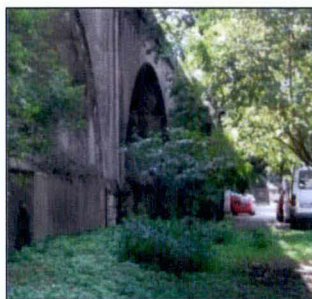
24



25



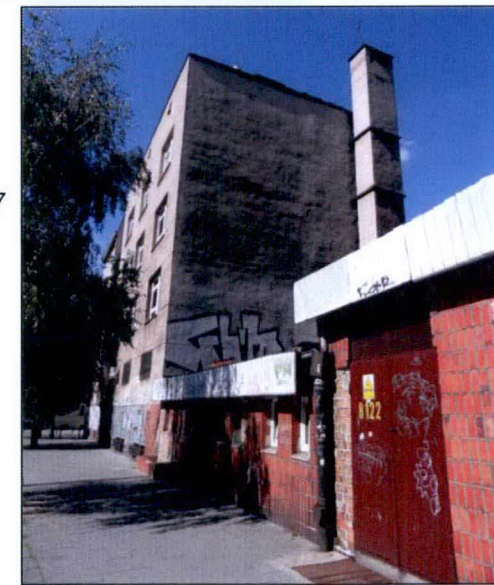
26



28



29



27

- IL. 23. Elewacja wschodnia budynku od ul. Solec
 IL. 24. Fragment elewacji wschodniej z głównym wejściem i wjazdem do szpitala
 IL. 25. Elewacja zachodnia budynku od ul. L. Kruczkowskiego
 IL. 26. Fragment elewacji podwórzowej skrzydła wschodniego (pom. administracji)
 IL. 27. Fragment elewacji zachodniej szpitala – na pierwszym planie bud. techniczny
 IL. 28. Teren ogrodowy szpitala przy arkadach linii kolejowej
 IL. 29. Fontanna na terenie ogrodowym

cd. p. 12

Prace budowlane wykonała firma „Fr. Skąpski i S-ka” z Warszawy, roboty stolarskie „Tow. Starachowickich Zakładów Górniczych SA”, roboty instalacyjne i kanalizacyjne „Fabryka Kotłów i Urządzeń Sanitarnych Zrzeszenia Kotlarzy Władysław Borensztad i S-ka”. Przebudowa szpitala trwała rok i została ukończona w październiku 1937 r. Oficjalne otwarcie i oddanie do użytku nastąpiło 18 listopada 1937 r., o czym informuje pamiątkowa tablica wmurowana w jedną ze ścian przejazdu bramnego budynku. Nowo wzniesiony gmach otrzymał rzut zbliżony do litery „E” i usytuowany był na działce ograniczonej od strony południowo-wschodniej linią kolejową przebiegającą na potężnych arkadach i zbudowaną w latach 1924-1933 (podczas powojennej odbudowy poszerzonych, co spowodowało zmniejszenie terenu szpitala i przybliżenie gmachu do wiaduktu). Po przekształceniach szpital składał się z głównego gmachu od ul. Czerwonego Krzyża – d. fabryki obuwia (wybudowanej w latach 20.XIX wieku), adaptowanego i przedłużonego o około 24 m oraz mającego 3 kondygnacje nadziemne i sutereny użytkowe. Do gmachu głównego zostały dobudowane: skrzydło wschodnie od ul. Solec, także o 3 kondygnacjach nadziemnych z suterenami, mieszczące pom. administracyjne; skrzydło zachodnie od ob. ul. Kruczkowskiego o 4 kondygnacjach nadziemnych z suterenami (przeznaczone na mieszkania pracowników) oraz skrzydło środkowe o 3 kondygnacjach nadziemnych z suterenami, mieszczące trakt operacyjny. Całość budynków została nakryta żelbetowym dachem, pod którym znajdowało się nieużytkowe poddasze. Przestrzeń między wewnętrznymi skrzydłami budynku i arkadami wiaduktu kolejowego zagospodarowano zielenią oraz alejkami spacerowymi i małą fontanną. Prosta bryła gmachu była niezwykle skromna i monotonna, ozdobiona ryzalitami klatek schodowych oraz rzędem jednorodnych stylistycznie okien. Architekt sięgnął do prostych form podporządkowanych funkcji, inspirowanych trendami idei Le Corbusiera. Zastosował charakterystyczny prześwit z żelbetowymi słupami w parterze, akcenty plastyczne w postaci barwnej pasowej kolorystyki tynków, powtórzonej od strony ulicy we wszystkich elewacjach oraz wykładziny z klinkieru oplatającej cokoły budynków.

Nowy gmach miał kubaturę 32 tys. m³ i 7307 m² powierzchni użytkowej (z czego 79% zajmowały pom. wyłącznie szpitalne), tj. 4.krotnie większą od powierzchni pierwotnej, która wynosiła 1727 m² oraz dysponował 243 łózkami. Mieścił następujące oddziały: ortopedyczny, chirurgiczny, obserwacyjny i położniczo-ginekologiczny. Poza tym mieścił aptekę, biuro pogotowia Ubezpieczalni, zakład rentgenowski oraz mieszkania personelu. W suterenach umieszczono kotłownię CO, kuchnię, pralnię mechaniczną, chłodnię z wytwornią lodu i spalarnię śmieci. Poszczególne oddziały szpitalne miały na piętrach osobne pokoje dla lekarzy i pielęgniarek.

Pierwszym dyrektorem szpitala po przebudowie został dr B. Szarecki, późniejszy generał i lekarz naczelny Wojska Polskiego, a następnie dr J.Bujalski, który za swą działalność podczas okupacji zginął w Oświęcimiu wraz z siostrą przełożoną szpitala Z. Bittenek (tablica upamiętniająca jej działalność w prześwicie bramy). W ciągu niespełna dwóch lat do wybuchu II wojny światowej szpital oprócz działalności leczniczej prowadził także zajęcia dydaktyczne dla lekarzy. We wrześniu 1939 r. wobec narastających zagrożeń został ewakuowany do gmachu ZUPU przy ul. Czerniakowskiej, a w murach przy Solcu Niemcy urządzili wojskowy szpital polowy.

Budynki zniszczone podczas Powstania Warszawskiego odbudowano w latach 1945-1948 z pewnymi zmianami w stosunku do stanu sprzed wojny. Z budynku szpitala przeniesiono biura Ubezpieczalni w inne miejsce, a cały gmach przeznaczony został na 340 łózek dla oddziałów: ortopedycznego, chirurgicznego, ginekologiczno-położniczego i wewnętrznego. W 1949 r. ponownie przeprowadzono prace budowlane pozwalające na wygospodarowanie dodatkowo 43 łózek. Podczas tych prac, do środkowego skrzydła budynku dobudowano pralnię umieszczoną w podziemiu i wyniesioną około 1,5 m nad ziemię. W 1950 r. dotychczasowa nazwa szpitala uległa zmianie na „Szpital Miejski nr 8”, a jego zakres działalności zmieniony do terenu Śródmieścia Warszawy. W latach 1976-1980 w szpitalu trwały prace remontowo-modernizacyjne konieczne ze względów technicznych i wymogów postępu medycyny. W oparciu o dokumentację projektową opracowaną przez Miejskie Biuro Projektów m.st. Warszawy (arch. H. Buczkowska, J. Misiak) w gmachu zmieniono sposób użytkowania pomieszczeń, wprowadzono nowy podział ściankami działowymi, zwiększono wytrzymałość stropów montując dodatkowe podciąg stalowe, wykonano nowe instalacje, urządzenia próżniowe, wentylacyjne i dźwigowe. Rozbudowano przychodnię przyszpitalną, poszerzono środkowe skrzydło budynku oraz dobudowano w miejsce d. stróżówki przy ul. Kruczkowskiego zespół pomieszczeń technicznych: kotłowni, hydroforni, rozdzielni prądu, a przy budynku tym udostępniono mieszkańcom Powiśla ujęcie wody oligoceńskiej. Wybudowano także na terenie przyszpitalnym magazyn odpadów medycznych i wydzielono teren tlenowni.

Od 1980 do 2011 r. szpital funkcjonował pod nazwą „Szpital Śródmiejski”, a od 1.01.2011 r. jako Szpital Solec Sp. z o.o. W okresie tym trwały także prace modernizacyjne. W 1995 r. wymieniono stolarkę okienną na PCV, w latach 1997-1998 przebudowano bloki operacyjne chirurgii, ortopedii oraz OIOM-u (m.in. wprowadzono klimatyzację). Dobudowano do środkowego skrzydła gmachu budynek wentylatori. W 2002 r. wzniesiono stalową wiatę z podjazdami dla karettek pogotowia ratunkowego, a w 2009 r. windę zewnętrzną w pobliżu głównego wjazdu bramnego.

ZAŁĄCZNIK DO KARTY EWIDENCYJNEJ

Nr 5

1. Miejscowość	WARSZAWA	5. Nazwa zabytku (jak w karcie) adres	6. Zawartość załącznika
2. Gmina – dzielnica	Śródmieście	SZPITAL SOLEC d. GINEKOLOGICZNO-CHIRURGICZNY KASY CHORYCH ul. Solec 93	dokumentacja fotograficzna stanu obecnego (verte)
3. Powiat	Warszawa		
4. Województwo	mazowieckie		

30



32



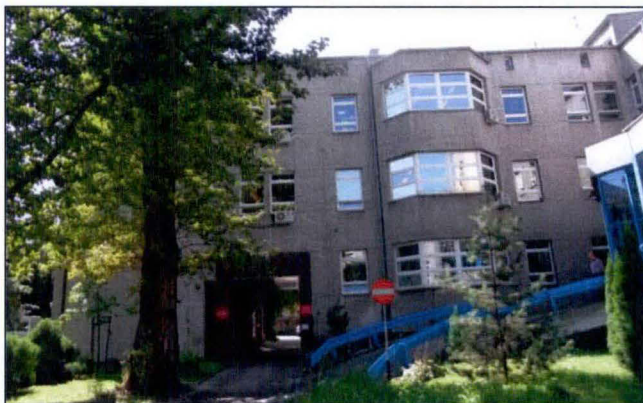
31



33



34



- IL. 30. Fragment zachodni elewacji podwórzowej z dobudowanymi piwnicami
 IL. 31. Fragment wschodni elewacji podwórzowej z dobudowaną wiatą dla karetek pogot.
 IL. 32. Elewacja podwórzowa skrzydła zachodniego (d. budynku mieszkalnego)
 IL. 33. Elewacja podwórzowa skrzydła wschodniego budynku z przejazdem bramnym
 IL. 34. Wschodnia elewacja środkowego skrzydła budynku

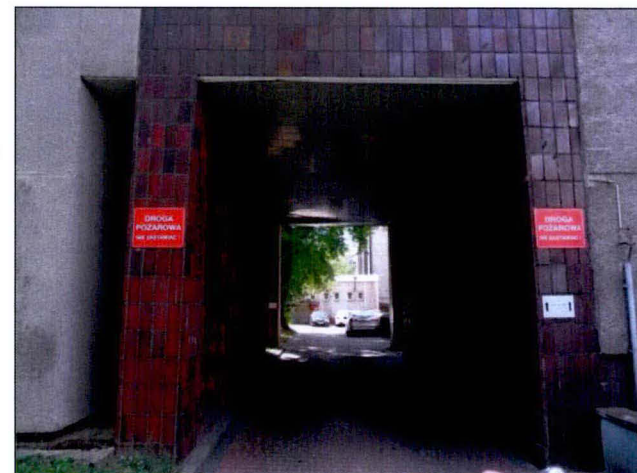
Opracowanie załącznika : mgr Ewa Popławska-Bukała i dr inż. arch. Bogdan Popławski

(data i podpis)

sierpień 2014



35, 36
←

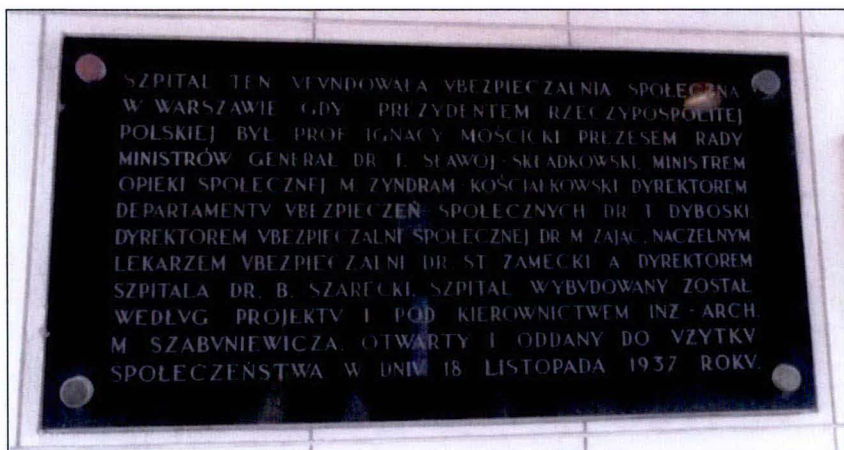


39

40



- IL. 35. Przejazd bramny od ul. Solec, na ścianie którego umieszczono tablice pamiątkowe jak niżej
 IL. 36. Główne wejście do szpitala z przejazdu bramnego schodami na poziom parteru
 IL. 37, 38. Tablice upamiętniające otwarcie szpitala w 1937 r. oraz przełożoną pielęgniarek siostrę Z. Bittenek
 IL. 39, 40. Przejazd bramny w środkowym skrzydle budynku – widok od strony wschodniej (35) i zachodniej (40)



37, 38
←

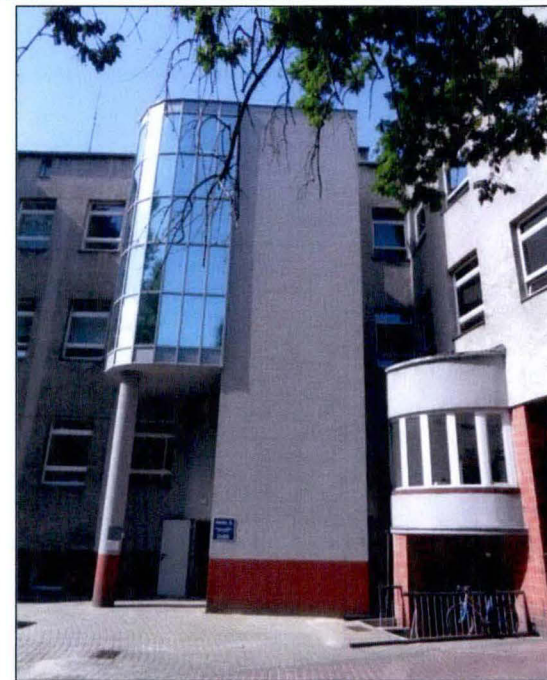
1. Miejscowość	WARSZAWA	5. Nazwa zabytku (jak w karcie) adres	6. Zawartość załącznika
2. Gmina – dzielnica	Śródmieście	SZPITAL SOLEC d.	dokumentacja fotograficzna stanu obecnego
3. Powiat	Warszawa	GINEKOLOGICZNO-CHIRURGICZNY	cd. p. 13 (verte)
4. Województwo	mazowieckie	KASY CHORYCH	
		ul. Solec 93	



41



42



43



44



45

- IL. 41. Ryzalit zachodniej klatki schodowej z fragm. elewacji podwórzowej
- IL. 42. Fragment wschodniej elewacji środkowego skrzydła budynku
- IL. 43. Fragment elewacji podwórzowej przy głównym przejeździe bramnym z dobudowaną w 2009 r. windą zewnętrzną
- IL. 44. Współcześnie dobudowany budynek wentylatorni i magazynu odpadów medycznych – widok od strony południowo-zachodniej
- IL. 45. Fragment południowej elewacji skrzydła wschodniego budynku z balkonem 1 piętra

Opracowanie załącznika : mgr Ewa Popławska-Bukała i dr inż. arch. Bogdan Popławski

(data i podpis)

sierpień 2014

cd. p. 13

Stropy: różne

- ceglane Kleina na belkach stalowych (cały budynek główny, skrzydło zachodnie oraz nad 1. i 2. piętrem skrzydła wschodniego);
- ceramiczne gęstożebrowe typu Ackermana (w skrzydle środkowym, nad parterem i częściowo nad piwnicami skrzydła wschodniego oraz dobudowanymi piwnicami przy skrzydle środkowym);
- żelbetowe płytowe (nad częścią piwnic skrzydła wschodniego);
- strop belkowo-pustakowy DZ3 (w dobudowanej części skrzydła środkowego).

Dachy : nad wszystkimi budynkami żelbetowy, płytowy, z około 8% spadkiem, oparty na podciągach i żelbetowych słupach stanowiących przedłużenie słupów stalowych lub na murowanych ścianach. Pokrycie dachów z papy. Obróbki blacharskie, rynny i rury spustowe z blachy ocynkowanej. Nad dachami murowane, otynkowane, kominy wentylacyjne oraz kominy blaszane.

Dach nad budynkiem dobudowanej wentylatorni w konstrukcji drewnianej, kryty papą na deskowaniu.

Nadproża otworów: okiennych i drzwiowych różne – ceglane płaskie na belkach stalowych oraz żelbetowe. Nad przejazdami bramnymi przesklepienia płaskie żelbetowe.

Balkony i daszki nad wejściami: na elewacji południowej skrzydła wschodniego balkon płytowy, żelbetowy z balustradą z poziomych płaskowników i pochwytem z rurki. Przy klatkach schodowych daszki płytowe, żelbetowe, wspornikowe.

Schody zewnętrzne: 1.biegowe, płytowe, żelbetowe i betonowe z balustradami pełnymi murowanymi oraz pochwytem metalowym lub bez. Podjazdy dobudowanej rampy płytowe, żelbetowe z balustradami metalowymi.

Schody wewnętrzne: 2.biegowe klatki schodowe (ogółem 5 klatek + 1 w wentylatorni), żelbetowe, płytowe, z balustradami pełnymi murowanymi i pochwyty drewnianymi, oprócz schodów dobudowanych w skrzydle środkowym gdzie balustrada metalowa z prętów i pochwyty drewniany.

Okładziny ścian:

- z czerwonych płytek klinkierowych (cokoły budynków oraz ściany wnętrza parteru i słupy przy wejściu głównym od ul. Solec, ściany dobudowanych piwnic oraz fragmenty ścian przejazdów bramnych);
- okładziny z ciemno brązowych płytek klinkierowych (fragment środkowy całej elewacji skrzydła zachodniego);
- glazury barwne (w salach operacyjnych, łazienkach i innych laboratoriach);
- lamperie olejne (na klatkach schodowych i korytarzach).

W korytarzach i hollach sufity podwieszone na ruszcie metalowym, pełne i rastrowe z rampami świetlnymi.

W przejeździe bramnym od ul. Solec ściany wykończone w tynku szlachetnym młotkowanym i podziale prostokątnym, imitującym wykładzinę kamienną.

Posadzki: różne, wtórne, nieliczne oryginalne. W salach chorych i korytarzach z PCV (d. linoleum). W salach operacyjnych, łazienkach, WC, kuchniach i innych technologicznych - terakota. Stopnie i podstopnie schodów z lastryko barwnego (oryginalne). W pom. i korytarzach piwnic z płytek barwnego lastryko. Posadzka przejazdu bramnego z kostki brukowej.

Drzwi wewnętrzne: różne – 1.skrzydłowe płycinowe, drewniane, pełne i szklone oraz metalowe szklone; 2.skrzydłowe drewniane i metalowe szklone nieliczne z nadświetlem.

Drzwi zewnętrzne: różne – wejściowe do klatek schodowych i budynku administracji drewniane 1.skrzydłowe, pełne. Wejściowe z przejazdu bramnego 1 ½ skrzydłowe, metalowe, przeszkłone. Wrota bramy przejazdu metalowe szklone 2.skrzydłowe-3.częściowe.

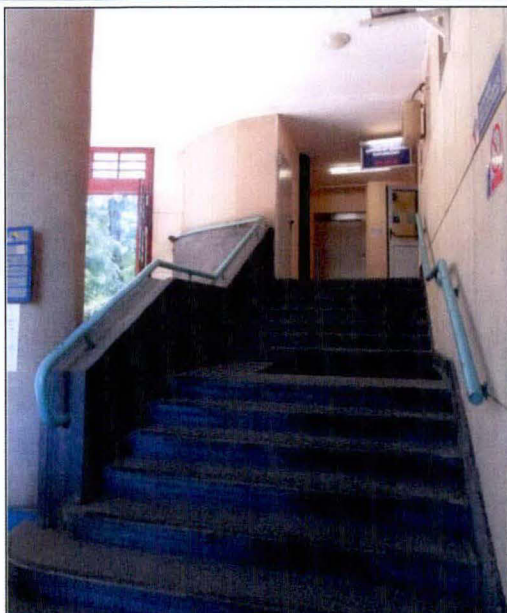
Okna: różne, pierwotnie drewniane, ob. z PCV; w większości 1.dzielne, 3.poziomowe i 2.dzielne, 3.poziomowe oraz nieliczne 1.dzielne, 2.poziomowe i 2.dzielne, 5.poziomowe. Okna w środkowym skrzydle 4.dzielne, 3.poziomowe. W klatkach schodowych „termometry” 1.dzielne, 13. i 19.podziałowe. Okienka poddaszy prostokątne 1.dzielne, 1.podziałowe. Jedno okno od ul. Kruczkowskiego - okulus 2.podziałowy. Okna suterenu 1.poziomowe 1. i 2.dzielne z kratami metalowymi (oryginalnymi). Okna przy dobudowanej windzie zewnętrznej – przeszkłona kurtyna wielopoziomowa i wielopodziałowa.

Parapety wewnętrzne okien z blachy lakierowanej i lastryko, zewnętrzne z blachy ocynkowanej.

ZAŁĄCZNIK DO KARTY EWIDENCYJNEJ

Nr 7

1. Miejscowość WARSZAWA	5. Nazwa zabytku (jak w karcie) adres SZPITAL SOLEC d. GINEKOLOGICZNO-CHIRURGICZNY KASY CHORYCH ul. Solec 93	6. Zawartość załącznika dokumentacja fotograficzna stanu obecnego cd. p. 13 (verte)
2. Gmina – dzielnica Śródmieście		
3. Powiat Warszawa		
4. Województwo mazowieckie		



46



47



48



49



50



51

- IL. 46. Schody głównego wejścia do budynku szpitala w przejeździe bramnym od ul. Solec
- IL. 47. Klatka schodowa w ryzalicy zachodnim budynku głównego (blok B) – biegi schodów na poziom parteru i suterenu
- IL. 48. Klatka schodowa w zachodnim skrzydle budynku (blok D) – bieg schodów na poziom parteru
- IL. 49. Korytarz 2 piętra części wschodniej budynku głównego szpitala – pom. laboratoryjne
- IL. 50. Korytarz 1 piętra części zachodniej budynku głównego szpitala – pom. ortopedii, w głębi okna od ul. Kruczkowskiego
- IL. 51. Korytarz suterenu części wschodniej budynku głównego (blok B)

Opracowanie załącznika : mgr Ewa Popławska-Bukała i dr inż. arch. Bogdan Popławski
(data i podpis) sierpień 2014

RZUT:

Złożony z 4 skrzydeł przypominających literę „E”. Długie ponad 100 m długości skrzydło równoległe do ul. Czerwonego Krzyża (budynek główny – blok B), ma plan 2 ½ traktowy (z korytarzem pośrodku), do którego przylegają poprzecznie ustawione 3 krótkie skrzydła – blok A, C i D. Skrzydło wschodnie (blok A), mieszczące główne wejście do szpitala, jest ustawione skośnie, tak jak przebiegająca na tym odcinku ul. Solec. W zespole gmachów znajduje się 5 klatek schodowych oraz 4 pionowe wewnętrznych wind szpitalnych i 1 winda zewnętrzna (dobudowana). Odrębna klatka schodowa znajduje się w dobudowanym budynku wentylatorni.

Główne wejście do szpitala zaprojektowano z przejazdu bramnego od strony ul. Solec. Drugie wejście od strony ob. ul. Kruczkowskiego oraz pozostałe dwa od strony podwórza do klatek schodowych. Dodatkowo pierwotnie funkcjonowało wejście od strony ul. Czerwonego Krzyża – vis a vis drugiej, zachodniej, klatki schodowej (zamurowane w I. 70.XIX w.). do pomieszczeń administracyjnych szpitala prowadziło odrębne wejście z podcienia w pobliżu przejazdu bramnego od strony ul. Solec.

BRYŁA:

Prosta bryła gmachu liczy 3 kondygnacje nadziemne i 1 kondygnację suteren oraz niską kondygnację nieużytkowego poddasza. Jedynie skrzydło zachodnie (od ul. Kruczkowskiego) ma 4 kondygnacje nadziemne i tak jak pozostałe skrzydła sutereny i nieużytkowe poddasze. Przykryta płaskim dachem.

ELEWACJE: jednorodne stylistycznie, z długimi rzędami prostokątnych otworów okiennych, pozbawione detalu architektonicznego, ale ozdobione pasowo wielobarwnym tynkiem (szlachetnym gładkim i fakturowym) oraz okładzinami z dwubarwnego klinkieru (występującymi głównie w partii cokołu i w przejazdach).

Elewacja wejściowa od strony ul. Solec: 3.kondygnacyjna, z kondygnacją suteren i niskiego poddasza, 12.osiowa (na piętrach). Na parterze charakteryzuje się prześwitem wspartym na 2 słupach, z przejazdem bramnym, zamkniętym od frontu i tyłu stalowymi, ażurowymi wrotami o geometrycznych podziałach. Ściany prześwitu wyłożone klinkierem czerwonym, słupy – ciemno brązowym. Dwa okna prześwitu duże, wielodzielne. Nad wnęką prześwitu napis: „SOLEC SZPITAL NZOZ”. Okna w 4.osiowej części zach. elewacji szersze niż okna części wsch.(zaokrąglonej w narożu), wszystkie 3.podziałowe. Filary międzyokienne gładkie, podobnie partia parteru od wschodu; pasy międzykondygnacyjne wyróżnione otynkowaniem fakturowym w podziałach na prostokątne pola. W pasie cokołu (sutereny) mniejsze okna, w części z kratami, okładzina z czerwonego klinkieru. Poddasze wydzielone płaskim gzymsem, z małymi okienkami.

Elewacja od ul. Czerwonego Krzyża: monotonna, horyzontalna, licząca 40.osi, wyznaczonych przez identyczne okna (prostokątne, 3.podziałowe, z wyjątkiem małych okienek poddasza i okratowanych okien suteren, te ostatnie zaprojektowano w kształcie prostokąta leżącego), ożywiona jedynie ramowym ujęciem 8 ostatnich (południowych) osi, lekko wysuniętym przed lico muru. Ponadto wyróżniona otynkowaniem analogicznie do frontu tj. ul. Solec.

Elewacja od ul. Kruczkowskiego: 8.osiowa, różniąca się od pozostałych elewacji. Pomiędzy 2 a 6 osią ma lekko wycofaną partię wyłożoną ciemno brązowym klinkierem, którą wypełniają jednakowe otwory okienne (prostokątne, 3.podziałowe). Tylko nad parterem mieszczącym wejście występuje, obok prostokątnego okna, okulus. Pozostałe otwory okienne parteru i pięter skrajnych części elewacji o zbliżonym wyglądzie: wielkościach i podziałach wewnętrznych. Ściany skrajnych partii otynkowane: gładko tynkiem fakturowym (od narożnika z ul. Czerwonego Krzyża), w postaci prostokątnych i kwadratowych pól (od strony wiaduktu). W pasie cokołu okładzina z czerwonego klinkieru.

Elewacje podwórzowe budynku głównego i skrzydeł: o dość wyrównanych gabarytach, rozczłonowane 2 symetrycznymi ryzalitami o zaokrąglonych narożnikach (budynek główny), przeszklonym pionem mieszczącym windę (na słupie) – na styku ze skrzydłem frontowym; trapezowym wykuszem w skrzydle środkowym (od północy). W pobliżu ryzalitu pn. - wiata dla karet, ryzalitu pd.- wyniesione ponad teren piwnice. Okna nieznacznie zróżnicowane: przewaga prostokątnych 3. podziałowych, w ryzalitach wstęgowe. Część od strony ul. Kruczkowskiego podkreślona pionem 2 kominów. Otynkowanie ujednolicono: w postaci prostokątnych pól, tylko w ryzalitach fakturowe gładkie. W cokołach na ogół czerwony klinkier, ciemno brązowy zastosowany w ościeżach i na ścianach przejazdu skrzydła środkowego.

Elewacje boczne: skrzydła frontowego od ul. Solec – 4.osiowa, z zawijającym balkonem na piętrze, o zróżnicowanych otworach okiennych, otynkowana fakturowo bez podziałów na pola. Elewacja skrzydła od ul. Kruczkowskiego – 2.osiowa, w kondygnacji pięter w połowie obłożona klinkierem czerwonym, w pozostałej części pięter z oknami.

WNĘTRZA: układ funkcjonalny częściowo zmieniony, dostosowany do współczesnych potrzeb szpitala. Z pierwotnego skromnego wystroju wewnątrz zachowały się: klatki schodowe o lastrykowej okładzinie stopni i podestów, w minimalnym zakresie stolarka drzwiowa. Wnętrze przejazdu bramnego opracowane zarówno klinkierem, jak i ozdobnymi płytami w tynku. Na ścianie po wschodniej stronie przejazdu zachowane 2 pamiątkowe tablice.

INSTALACJE: elektryczne, wodne, kanalizacji sanitarnej, kanalizacji deszczowej, gazowa?, centralnego ogrzewania, centralnej ciepłej wody, gazów medycznych (tlen, podtlenku azotu), próżni i sprężonego powietrza, wentylacji grawitacyjnej i mechanicznej, klimatyzacji ogólnej i miejscowej typu SPLIT, wind medycznych, telefoniczna i teleinformatyczna, TV kablowej, przyzywowa.

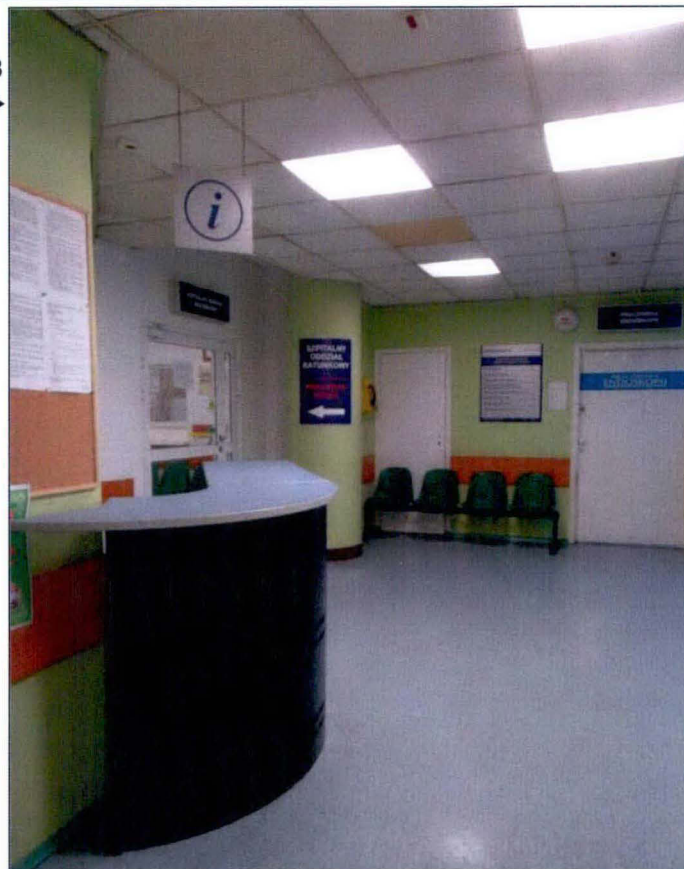
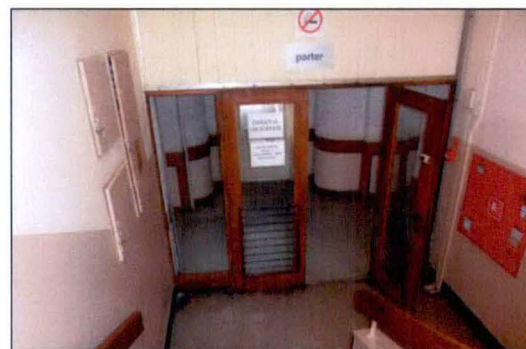
1. Miejscowość WARSZAWA	5. Nazwa zabytku (jak w karcie) adres SZPITAL SOLEC d. GINEKOLOGICZNO-CHIRURGICZNY KASY CHORYCH ul. Solec 93	6. Zawartość załącznika dokumentacja fotograficzna stanu obecnego (verte)
2. Gmina – dzielnica Śródmieście		
3. Powiat Warszawa		
4. Województwo mazowieckie		



IL. 52. Sala chorych 1. piętra w budynku głównym szpitala

IL. 53. Hall wejściowy na parterze części wschodniej budynku głównego – pom. diagnostyki

IL. 54. Fragment wejścia do pom. szpitalnego na parterze Oddziału Ortopedii – d. wyjście na ul. Czerwonego Krzyża



IL. 55. Wyjście z klatki schodowej części zachodniej budynku głównego na korytarz parteru Oddziału Ortopedii

IL. 56. Niskie poddasze budynku, nieużytkowe – widoczne docieplenie wełną mineralną stropu 2 piętra budynku



57



58



59

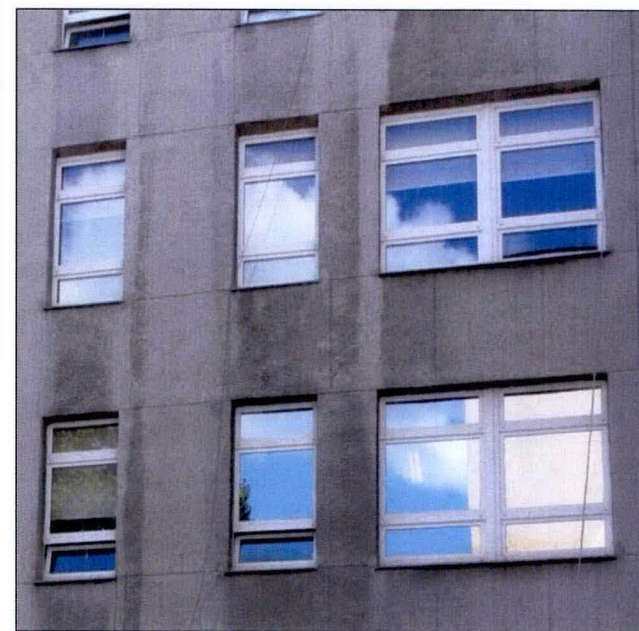
IL. 57. Skrzydło wrót bramy wjazdowej od strony ul. Solec

IL. 58. Okno d. sal operacyjnych elewacji wschodniej skrzydła środkowego

IL. 59. Okulus nad wejściem do budynku od ul. Kruczkowskiego

IL. 60. Okna elewacji podwórzowej budynku skrzydła zachodniego

IL. 61, 62. Pasmowy układ wykończenia elewacji od strony ulic - gładki tynk barwiony pasów międzyokiennych, fakturowany tynk pasów podokiennych i wykładzina klinkierowa wysokiego cokółu oraz detal tynków i wykładziny (62)



60

IL. 63, 64. Wykończenie ścian wejścia głównego i przejazdu bramnego – tynk szlachetny barwiony i młotkowany w prostokątnym podziale, imitujący wykładzinę kamienną

IL. 65-68. Oryginalne posadzki lastrykowe w pomieszczeniach szpitala: w korytarzach d. budynku mieszkalnego i administracyjnego (65), w korytarzach suterren budynku głównego (66, 67) i 3. barwne - piaskowo, czarno, czerwone w hallu wejścia głównego (68)

61

62

63

64



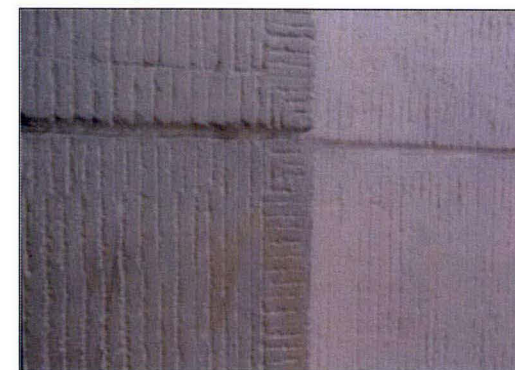
65



66



67



68

