

# KARTA EWIDENCYJNA ZABYTKU NIERUCHOMEGO

3. Miejscowość

WARSZAWA

2330

1. Nazwa

**BUDYNEK d. CENTRALI ZAOPATRYWANIA  
INSTYTUCJI UBEZPIECZEŃ SPOŁECZNYCH;  
(CEFARM-WARSZAWA S.A.)**

2. Czas powstania

**1938-1939**

4. Adres

**ul. Skierniewicka 16/20 -  
Siedmiogrodzka 11/13**

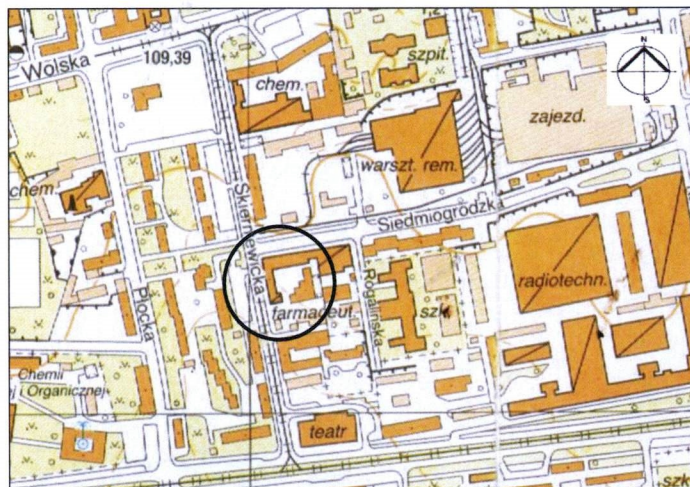
nr ewidencyjny działki 4 obręb 6-04-05

nr księgi hipotecznej

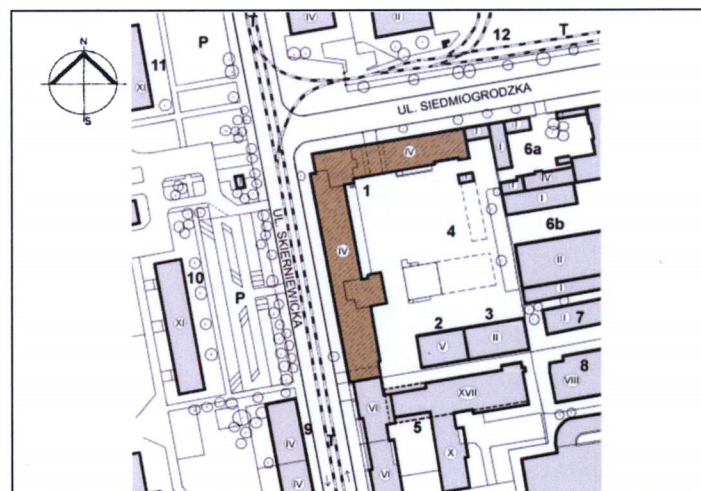
11. Materiały graficzne



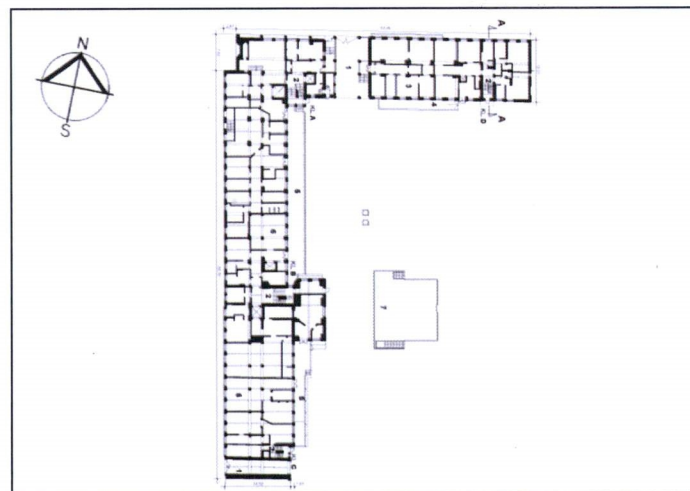
Widok budynku od ul. Skierniewickiej róg Siedmiogrodzkiej



Orientacja 1:10 000



Sytuacja 1:3000



Rzut parteru 1: 1600

5. Przynależność administracyjna

województwo mazowieckie

powiat

dzielnica Wola - Czyste

6. Współrzędne geograficzne

N: 52°13'50.66" E: 20°58'9.825"

7. Właściciel i jego adres

**LC Corp S.A.  
ul. Powstańców Śląskich 2-4  
53-333 Wrocław**

8. Użytkownik i jego adres

j.w.

9. Formy ochrony

gminna ewidencja zabytków

10. Stan zachowania

Stan techniczny budynku dobry.  
Stan tynków zewnętrznych niezadawalający:  
nieliczne zacieki i ubytki; zniszczona stolarka  
okienna.



## 12. Historia

Budynek zaprojektowany w 1938 r. prawdopodobnie przez architektów **Bohdana Lacherta i Józefa Szanajcę** dla Centrali Zaopatrywania Instytucji Ubezpieczeń Społecznych (CZIUS).

Z zachowanych w APW materiałów archiwalnych (Akta Nieruchomości) wynika, że lokalizacja siedziby przy ul. Siedmiogrodzkiej została wskazana CZIUS przez Dział Regulacji i Pomiarów Zarządu Miejskiego m.st. Warszawy jako właściwsza z punktu widzenia zabudowy miasta niż inna rozważana – przy ul. Sandomierskiej (na terenie Mokotowa). W piśmie z 19.10.1937 r. CZIUS informował ww. Dział, że planuje wybudować gmach mieszczący:

- biura dyrekcji Centrali;
- składnicę materiałów aptecznych, opatrunkowych i ziół leczniczych;
- skład łatwopalnych materiałów;
- laboratorium analityczne;
- wytwórnię farmaceutyczną;
- warsztaty rentgenologiczne;
- pom. gospodarcze (mieszkania „funkcjonariuszów”, kotłownię CO, schrony przeciwgazowe, garaż na 6 samochodów).

Ogólna powierzchnia miała wynosić około 7000 m<sup>2</sup>, w tym piwnice 1200 m<sup>2</sup>. Budynek miał liczyć 3-4 kondygnacje.

W oparciu o opinię w sprawie lokalizacji CZIUS aktem notarialnym z dn. 28.12.1937 r. nabyła nieruchomość przy ul. Skierniewickiej (działki hip. Nr 6830, 6976, 6974), która w 1938 r. otrzymała nowy nr hip. 12733.

Dn. 9.04.1938 r. Centrala przesłała do Działu Regulacji z prośbą o akceptację szkic sytuacyjny projektowanej zabudowy nieruchomości, podpisany przez inż. arch. Jana Kukulskiego (il. 3). Kilka dni później szkic ten został zaakceptowany z uwagą, że zachodnie elewacje projektowanych budynków 4.kondygnacyjnych (C,E,F) powinny być opracowane jako elewacje z widokiem na sąsiadujące od zachodu nieruchomości należące do Dyrekcji Tramwajów Miejskich.

W czerwcu 1938 r. Dział Regulacji ustalił dla budynku frontowego dopuszczalną liczbę 4 kondygnacji w zabudowie zwartej o max. wysokości 15 m i max. powierzchni zabudowania 50 %.

**cd. załącznik nr 4**

## 13. Opis

### SYTUACJA:

Budynek zlokalizowany w dzielnicy Wola – Czyste, w zabudowie obrzeżnej, przy skrzyżowaniu ulic Skierniewickiej i Siedmiogrodzkiej. Posiada nr administracyjny Skierniewicka16/20 i Siedmiogrodzka 11/13. Usytuowany jest na działce o powierzchni 6704,9 m<sup>2</sup>, która od wschodniej strony przylega do 3 działek zabudowanych obiektami produkcyjno-magazynowymi o 1-2 kondygnacjach oraz jednym budynkiem 4.kondygnacyjnym, należącymi do Warszawskich Zakładów Farmaceutycznych „POLFA”. Od południa sąsiaduje z działką, na której znajdują się 6-17.kondygnacyjne budynki mieszkalno-hotelowe zespołu apartamentowego DOLCAN.

Na terenie działki oprócz 4.kondygnacyjnego budynku w kształcie litery „F” zlokalizowany jest, przy jej południowej granicy, 5.kondygnacyjny budynek biurowo-magazynowy oraz przyległy do niego 2.kondygnacyjny budynek warsztatowy (serwis opon). Ponadto na terenie podwórza znajdują się piwnice niezrealizowanych fragmentów budynku i parterowe dobudówki. Na teren nieruchomości prowadzą 2 wjazdy bramne: od ul. Siedmiogrodzkiej (wjazd główny) i ul. Skierniewickiej (brama awaryjna).

### MATERIAŁ I KONSTRUKCJA:

Budynek o konstrukcji żelbetowej szkieletowej, słupowo-belkowej ze ścianami zewnętrznymi wypełnionymi cegłą dziurawką (4.otworową), a w piwnicach cegłą ceramiczną pełną. Układ konstrukcyjny budynku podłużny 3.traktowy o modularnym rozstawie słupów 4,9 m. Ściany frontowe od strony ulic pierwotnie licowane szarymi płytkami cementowymi (?), a we fragmentach płytkami klinkierowymi i z piaskowca; później pokryte tynkiem nakrapianym. Posadowienie budynku na stopach i ławach żelbetowych. Ściany działowe z cegły ceramicznej pełnej i dziurawki.

Stropy: wszystkie stropy ceramiczno-żelbetowe, gęstożebrowe typu Ackermana oparte na stalowo-żelbetowych profilowanych podciągach (obetonowanych 2.teownikach).

Stopodachy: żelbetowe monolityczne o kształcie łukowym, ocieplone, kryte papą. Nad wyższymi fragmentami budynku, przy klatkach schodowych i maszynowniach wind – stropodachy płaskie jw. 1.spadowe. Odprowadzenie wód opadowych zewnętrznymi rurami spustowymi. Obróbki blacharskie, rynny i rury spustowe z blachy ocynkowanej. Dach nad rampą 1.spadowy na konstrukcji stalowej kryty blachą falistą.

Nadproża otworów: płaskie, żelbetowe; gzymsy wieńczące prostokątne płytowe, żelbetowe o dużym wysięgu. Nad wejściami do klatek schodowych daszki wspornikowe, płytowe, żelbetowe.

Rampy rozładunkowe: płytowe, żelbetowe oparte na murach.

Schody zewnętrzne i pochylnie: 1.biegowe, płytowe, żelbetowe i betonowe z balustradami metalowymi i pochwytem metalowym lub bez balustrad.

Schody wewnętrzne: 4 klatki schodowe 2.biegowe, żelbetowe, płytowe oparte na belkach żelbetowych. Balustrada środkowej, głównej klatki schodowej (A) pełna, murowana, z pochwytem drewnianym. Balustrady pozostałych klatek ażurowe, metalowe z pochwytem drewnianym i metalowym z rurki. W pobliżu klatek schodowych dźwigi towarowo-osobowe (ogółem 5 dźwigów).

Posadzki: różne. Stopnie i podstopnie schodów z szarego lastryko, podesty z kwadratowych płytek lastrykowych. Krawędzie stopni bocznych klatek schodowych zabezpieczone metalowymi kątownikami.

W korytarzach posadzki z płytek lastrykowych, PCV, klepki i fragmentarycznie wykładziny dywanowej. W pomieszczeniach: klepka, gumolit-PCV i wykładziny dywanowe. W łazienkach i WC: lastryko i terakota. Na poddaszu szlichta cementowa; w piwnicach szlichta betonowa. Posadzka podwórza betonowa z nawierzchnią asfaltową; w przejeździe bramnym posadzka betonowa.

**cd. załącznik nr 4**



14. Kubatura	15. Powierzchnia użytkowa	16. Przeznaczenie pierwotne	17. Użytkowanie obecne
około (orientacyjnie) 37 700 m <sup>3</sup> (z piwnicami i poddaszem, bez piwnic w podwórzu)	około (orientacyjnie) 6 700 m <sup>2</sup> (bez piwnic i poddasza)	budynek magazynowo-biurowy	budynek magazynowo-biurowy
18. Akta archiwalne (rodzaj akt, numer i miejsce przechowywania)		19. Źródła ikonograficzne (rodzaj, miejsce przechowywania)	
1. Kopie pism i dokumenty archiwalne dot. budynku Centrali ZIUS. APW, Akta Nieruchomości nr hip. 12733, ul. Skierniewicka 16,18,20 róg Siedmiogrodzkiej 2. Inwentaryzacja architektoniczna budynku usługowego ul. Skierniewicka 18-22 w Warszawie. Skala opracowania 1:100. Autorzy arch. arch. Dorota Śledyńska i Krzysztof Śledyński. APAJ ARCHITEKCI. Leszno-Wilkowa Wieś, styczeń 2016 r. Materiały LC Corp S.A.		1. Mapa topograficzna Polski, Warszawa-Wola, Warszawa 1993, skala 1:10 000 2. Plan m.st. Warszawy z 1936 r. Skala oryginału 1:1000. Internet 2016, Warszawa historyczna, <a href="http://www.mapa.um.warszawa.pl">www.mapa.um.warszawa.pl</a> . 3. Plan sytuacyjny nieruchomości hipotecznej nr 6830, 6974, 6976 położonych przy ul. Skierniewickiej i Siedmiogrodzkiej w m. st. Warszawie i projektowanym złączeniem sporządzony przez mierniczego przysięgłego Anielę Pokorską 10.02.1938 r. Skala opracowania 1:500. APW, Akta Nieruchomości, sygn. 6382 4. Szkic sytuacyjny zabudowy Centrali ZIUS opracowany przez inż. arch. Jana Kukulskiego 5.04.1938, akceptowany przez inż. J. Lechowskiego z Działu Regulacji i Pomiarów Urzędu Miasta st. Warszawy dn. 22.04.1938 r. APW, Akta Nieruchomości hip. 12733, jw. 5. Szkic sytuacyjny zmian zabudowy Centrali ZIUS (etapowanie budowy). Skala opracowania 1:500. Brak podpisu autora i daty opracowania. APW, Akta Nieruchomości hip. 12733, jw. 6. Fotoplan - Warszawa 1945. Internet 2016, Warszawa historyczna, <a href="http://www.mapa.um.warszawa.pl">www.mapa.um.warszawa.pl</a> . 7. Fotoplan – Warszawa 1994 i 2015. Internet 2016, Warszawa historyczna, <a href="http://www.mapa.um.warszawa.pl">www.mapa.um.warszawa.pl</a> . 8. Widoki budynku w l. 1941-44, jw. oraz <a href="http://www.kolejkamarecka.pun.pl">www.kolejkamarecka.pun.pl</a> , Warszawa 1939.pl i inne	
20. Bibliografia		21. Uwagi	
1. Chomątowska B., <i>Lachert i Szanajca. Architekci awangardy</i> , Wołowiec 2015 2. Wiśłocka I., <i>Awangardowa architektura polska 1918-1939</i> , Warszawa 1968			

## 22. Stan zachowania

Budynek po 1945 r. przekazany Centralnej Składnicy Sanitarnej Ministerstwa Zdrowia przekształconej w Przedsiębiorstwo Farmaceutyczne CEFARM, które dokonało niewielkich zmian adaptacyjnych po szpitalu zorganizowanym w czasie okupacji niemieckiej. W końcu lat 60.XX wieku budynek podłączono do miejskiej sieci ciepłowniczej, a na przełomie lat 60.-70. wybudowano przy granicy południowej działki dwa nowe budynki: 5.kondygnacyjny biurowo-magazynowy oraz przyległy do niego 2.kondygnacyjny budynek warsztatowy ze świetlikami dachowymi. W latach 70.ubiegłego wieku nad istniejącą od strony podwórza rampą rozładunkową wykonano zadaszenie z blachy falistej na konstrukcji stalowej. Po 1995 r. uporządkowano podwórze nieruchomości - zburzono istniejące parterowe budynki garażu i pom. magazynowo-gospodarczych. Pozostawiono fragment budynku w części północno-wschodniej oraz wyniesione nad poziom nawierzchni podwórza piwnice niezrealizowanego przed wojną skrzydła środkowego. W budynku prowadzono niezbędne prace remontowe, w tym głównie dachów oraz dokonywano zmian adaptacyjnych wewnątrz pomieszczeń (otwory drzwiowe, podłogi, naprawy dźwigów). Po 1995 r, a szczególnie po 2000 r. wiele lokali wynajęto zewnętrznym kontrahentom z sektora farmaceutycznego. Spowodowało to wiele zmian w rozkładzie funkcjonalnym pomieszczeń oraz standardzie ich wykończenia.

Obecnie stan zachowania budynku jest dobry. Niezadawalający jest stan tynków elewacyjnych (zacieki, ubytki i złuszczenia głównie przy rynnach, dylatacji, cokołach). Zniszczona jest drewniana stolarka okienna, powłoki malarskie przejazdu bramnego i okładziny klinkierowej elewacji parteru od strony podwórza. Ogólny stan wewnątrz pomieszczeń skrzydła północnego od ul. Siedmiogrodzkiej jest dobry, a pom. skrzydła od ul. Skierniewickiej niezadawalający.

## 23. Istniejące zagrożenia, najpilniejsze postulaty konserwatorskie

## 24. Adnotacje o inspekcjach, informacje o zmianach (daty, imiona i nazwiska wypełniających)

*Wykonano z funduszy  
Miasta Stołecznego Warszawy*

## 25 Opracowanie karty ewidencyjnej (autor, data i podpis)

tekst mgr Ewa Popławska-Bukała i dr inż. arch. Bogdan Popławski  
lipiec 2016 r.  
plany i rysunki dr inż. arch. Bogdan Popławski, lipiec 2016 r.  
fotografie mgr Ewa Popławska-Bukała, maj 2016 r.

## 26. Załączniki

Ogółem 6 załączników:

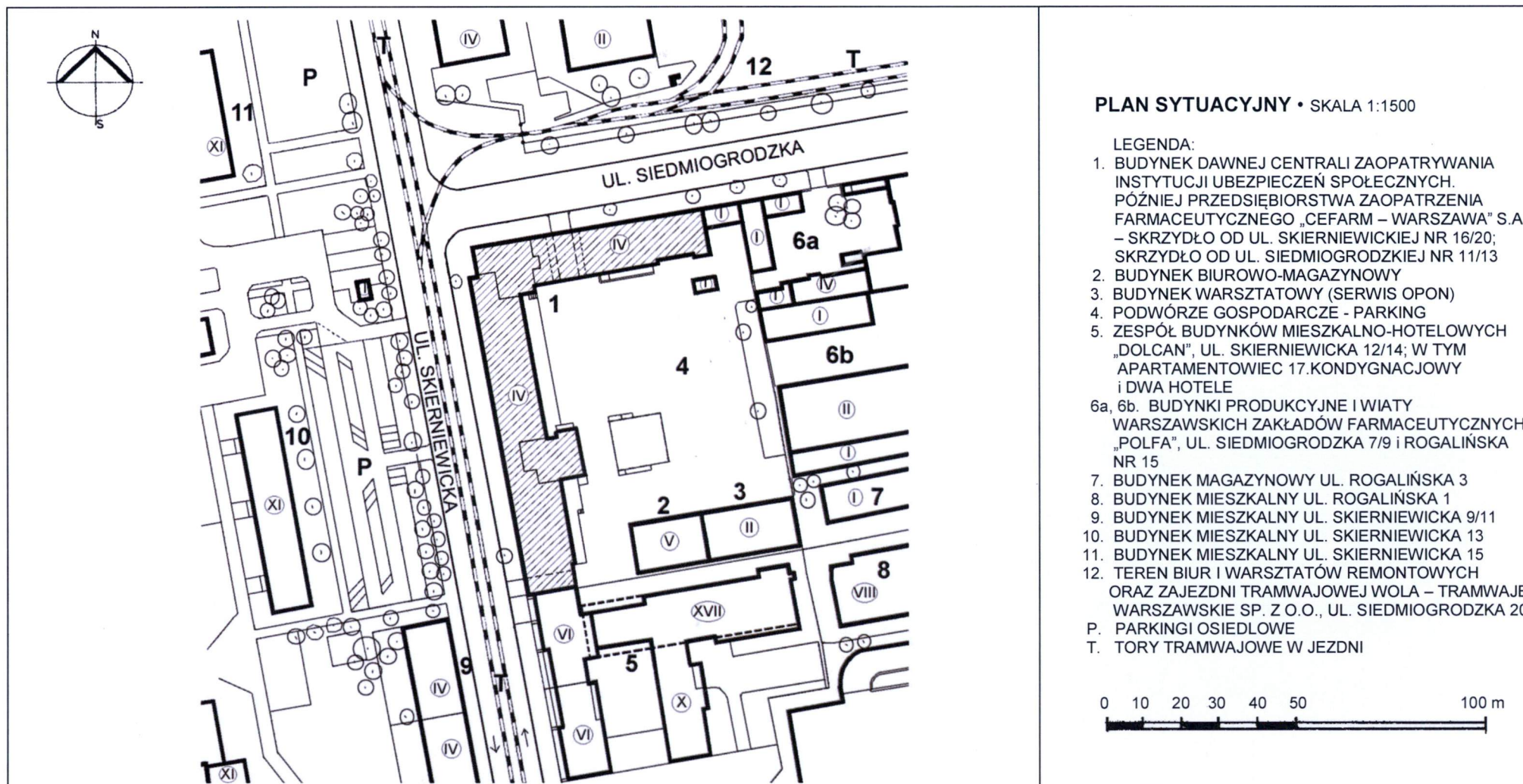
- nr 1 – cd. p. 11 - plan sytuacyjny, rzut parteru, 1.piętra i przekrój budynku
- nr 2 – dokumentacja ikonograficzna
- nr 3 – dokumentacja fotograficzna stanu współczesnego
- nr 4 – dokumentacja fotograficzna stanu współczesnego + cd. p. 12 i 13
- nr 5 – dokumentacja fotograficzna stanu współczesnego + cd. p. 13
- nr 6 – dokumentacja fotograficzna stanu współczesnego



# ZAŁĄCZNIK DO KARTY EWIDENCYJNEJ

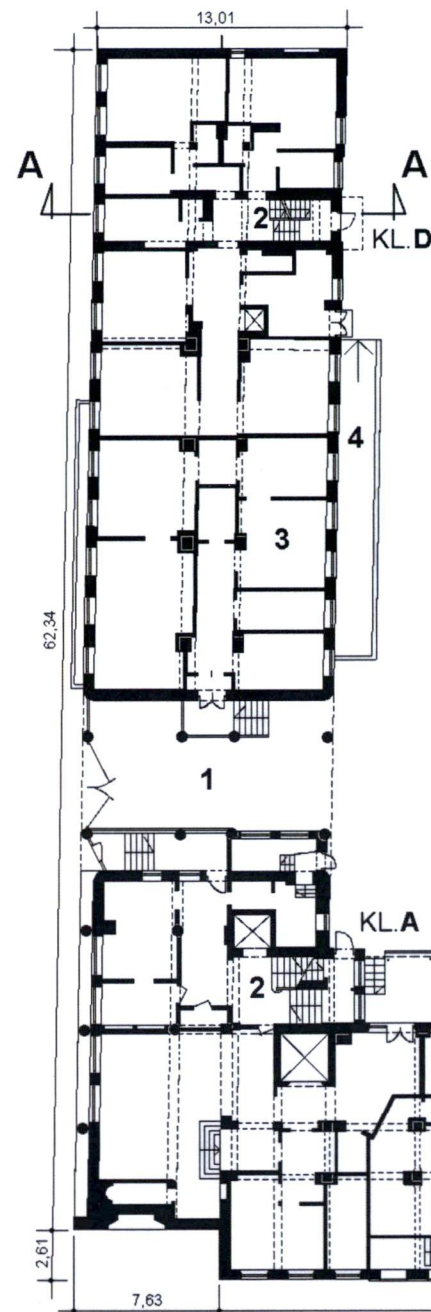
Nr 1

1. Miejscowość <b>WARSZAWA</b>	5. Nazwa zabytku (jak w karcie) adres <b>BUDYNEK „CEFARM-WARSZAWA” SA ul. Skierniewicka 16/20 - Siedmiogrodzka 11/13</b>	6. Zawartość załącznika  cd. p. 11 - plan sytuacyjny, rzut parteru i przekrój (verte)
2. Gmina – dzielnica <b>Wola - Czyste</b>		
3. Powiat		
4. Województwo <b>mazowieckie</b>		

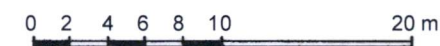
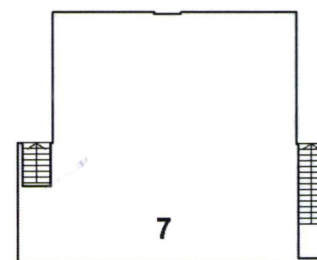
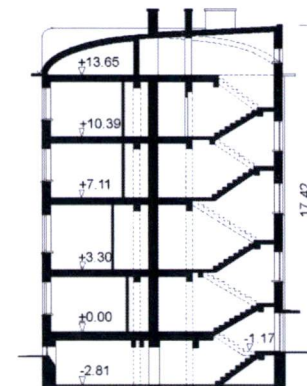


Opracowanie załącznika : mgr Ewa Popławska-Bukała i dr inż. arch. Bogdan Popławski  
(data i podpis) lipiec 2016





PRZEKRÓJ A - A • SKALA 1: 400



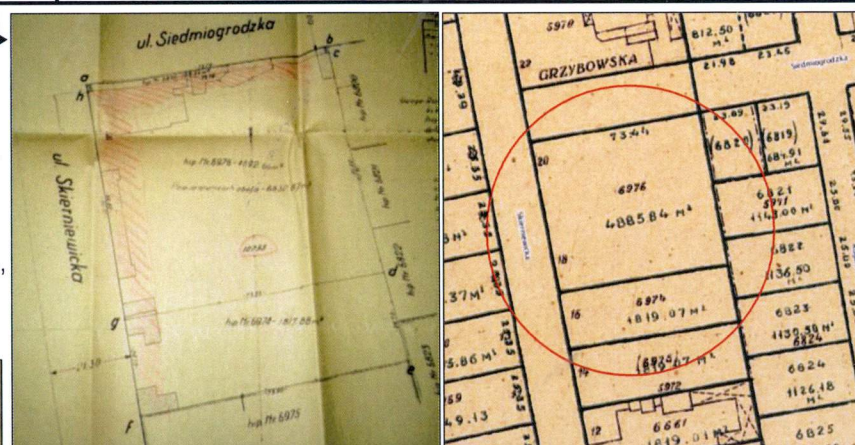
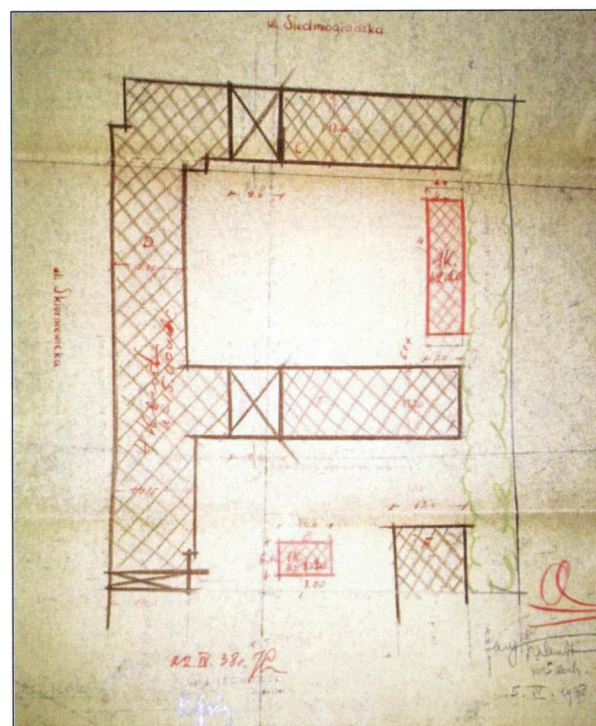
**RZUT PARTERU • SKALA 1: 400** (WG INWENTARYZACJI OPRACOWANEJ PRZEZ ARCH. ARCH. DOROTĘ I KRZYSZTOFA ŚLEDYŃSKICH W STYCZNIU 2016 R. W APAJ ARCHITEKCI Z LESZNA)  
 LEGENDA: 1. PRZEJAZDY BRAMNE 2. KLATKI SCHODOWE 3. POM. BIUROWE 4. POCHYLNIA DO POM. PIWNIC 5. RAMPY ROZŁADUNKOWE 6. POM. MAGAZYNOWE 7. PIWNICE  
 WYSTAJĄCE OKOŁO 1,1 m PONAD POZIOMEM PODWÓRZA



1. Miejscowość <b>WARSZAWA</b>	5. Nazwa zabytku (jak w karcie) adres <b>BUDYNEK „CEFARM-WARSZAWA” SA ul. Skierniewicka 16/20 – Siedmiogrodzka 11/13</b>	6. Zawartość załącznika  dokumentacja ikonograficzna (verte)
2. Gmina – dzielnica <b>Wola - Czyste</b>		
3. Powiat		
4. Województwo <b>mazowieckie</b>		

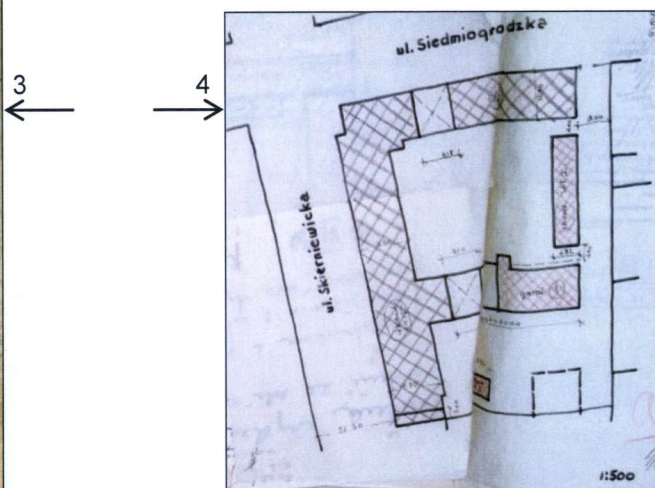
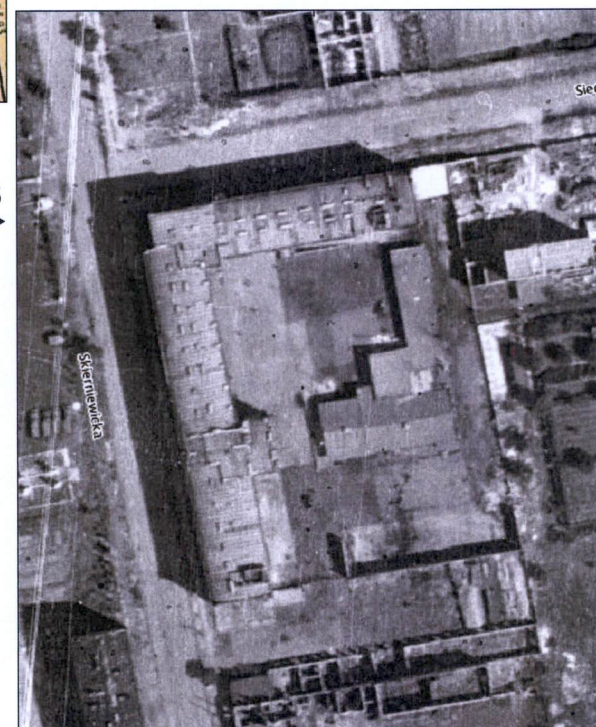
IL. 1. Plan sytuacyjny nieruchomości przy ul. Skierniewickiej i Siedmiogrodzkiej opracowany 10.02.1938 r. przez A. Pokorską. Skala oryginału 1:500. APW Akta Nieruchomości

IL. 3. Szkic sytuacyjny zabudowy Centrum ZIUS opracowany przez arch. J. Kukulskiego 5.04.1938, akceptowany przez Dział Regulacji i Pomiarów Urzędu Miasta 22.04.1938 r. APW, jw.



IL. 2. Fragment planu m.st. Warszawy z 1936 r. Skala oryginału 1:2000. APW Kolekcja Planów Kartograficznych

IL. 5. Zniszczona zabudowa rejonu ulic Skierniewickiej i Siedmiogrodzkiej oraz ocalałe budynki Centrum ZIUS w 1945 r. APW oryginał



IL. 4. Szkic sytuacyjny zabudowy Centrum ZIUS po wprowadzeniu zmian prawdopodobnie w listopadzie – grudniu 1938 r. tj. rezygnacji z budowy w I etapie skrzydła środkowego i wybudowaniu w tym miejscu parterowego garażu. APW Akta Nieruchomości

Opracowanie załącznika : mgr Ewa Popławska-Bukała i dr inż. arch. Bogdan Popławski

(data i podpis)

lipiec 2016





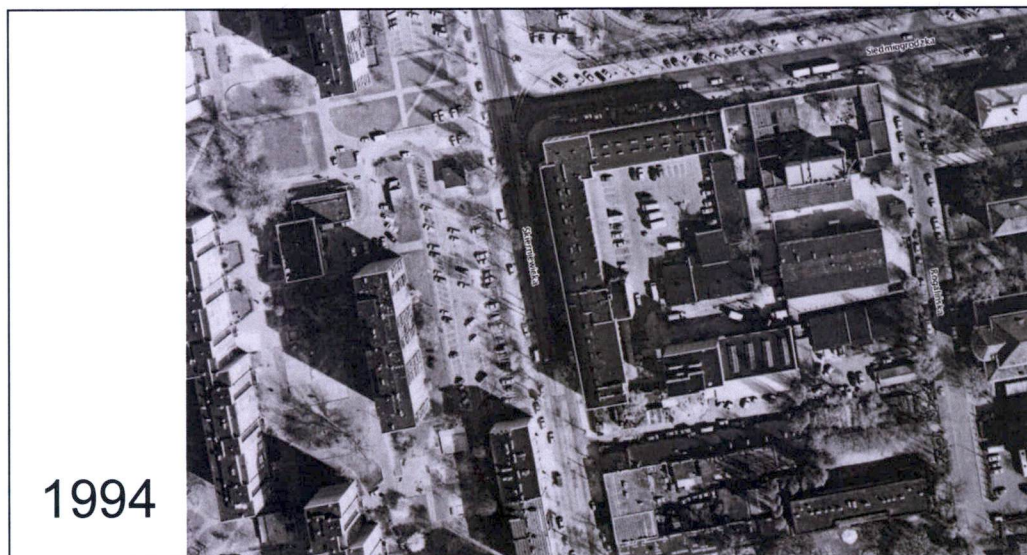
**IL. 6.** Widok budynku adaptowanego na niemiecki szpital wojskowy w l. 1941-1944 - główna brama wjazdowa od ul. Siedmiogrodzkiej.  
Repr. [za:] Internet 2016, Warszawa historyczna



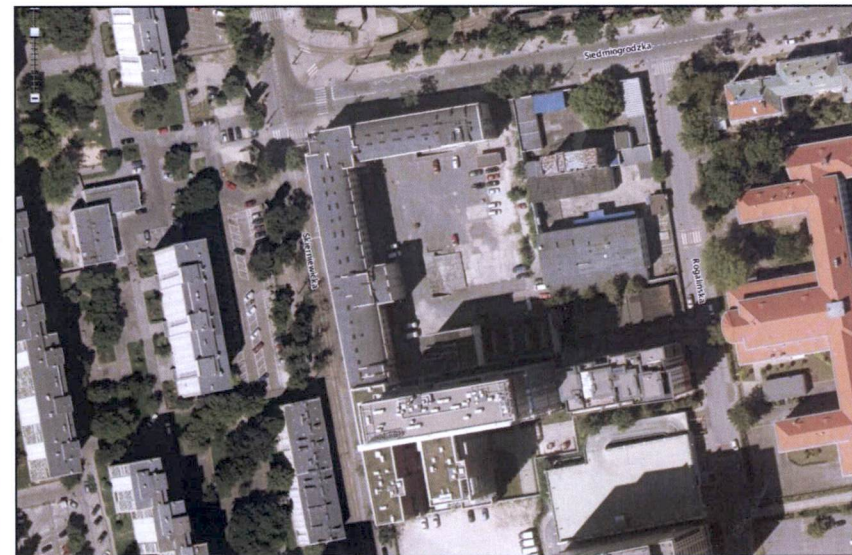
**IL. 7.** Narożnik budynku od strony ul. Skierniewickiej w 1944 r.  
Repr. [za:] Internet 2016, [www.kolejkamarecka.pun.pl](http://www.kolejkamarecka.pun.pl)



**IL. 8.** Fragment wschodniej zabudowy podwórza posesji w 1944 r. Repr. [za:] Internet 2016, Biuletyn Kolekcjonera nr 17/2013 z dn. 20 lipca 2013



1994



2015

**IL. 9, 10.** Budynki d. Centrum ZIUS i otaczającej zabudowy współcześnie – w 1994 i 2015 r. Repr. [za:] Internet 2016 Warszawa historyczna, [www.mapa.um.warszawa.pl](http://www.mapa.um.warszawa.pl)



1. Miejscowość <b>WARSZAWA</b>	5. Nazwa zabytku (jak w karcie) adres	6. Zawartość załącznika
2. Gmina – dzielnica <b>Wola - Czyste</b>	<b>BUDYNEK „CEFARM-WARSZAWA”SA</b> <b>ul. Skierniewicka 16/20 –</b> <b>Siedmiogrodzka 11/13</b>	dokumentacja fotograficzna stanu obecnego (verte)
3. Powiat		
4. Województwo <b>mazowieckie</b>		



IL. 11. Skrzydło północne budynku od ul. Siedmiogrodzkiej



IL. 14, 15. Górny i dolny fragment zachodniego narożnika budynku od strony ul. Siedmiogrodzkiej - porte-fenetry 1 piętra i duże płaszczyzny projektowanych d. okien holu wejściowego



IL. 12. Narożnik budynku od strony skrzyżowania ulic Siedmiogrodzkiej i Skierniewickiej



IL. 13. Skrzydło zachodnie budynku od ul. Skierniewickiej



IL. 16. Dolny fragment narożnika zachodniego budynku od strony ul. Skierniewickiej - projektowane d. główne wejście do gmachu (niezrealizowane)

Opracowanie załącznika : mgr Ewa Popławska-Bukała i dr inż. arch. Bogdan Popławski

(data i podpis)

lipiec 2016





**IL. 17.** Skrzydło zachodnie budynku od strony podwórza z rampą rozładunkową



**IL. 18.** Skrzydło północne budynku od strony podwórza – na pierwszym planie zrealizowane w 1938 r. piwnice projektowanego skrzydła środkowego gmachu

**IL. 19.** Podwórze nieruchomości – widok sąsiedniej zabudowy od strony wschodniej



**IL. 20.** Podwórze nieruchomości – widok zabudowy przy południowej granicy działki



**IL. 21.** Ściana środkowego skrzydła budynku - planowanego w 1939 r. do rozbudowy

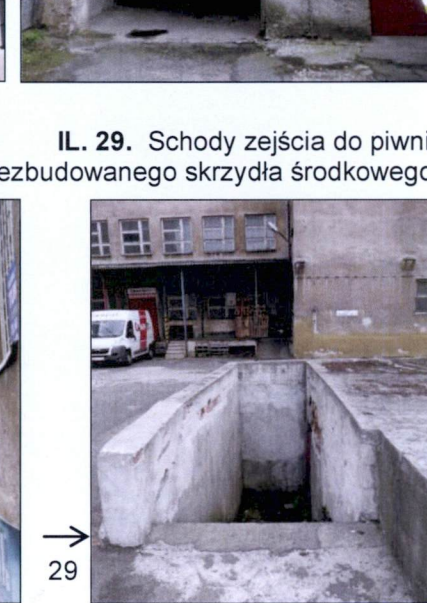
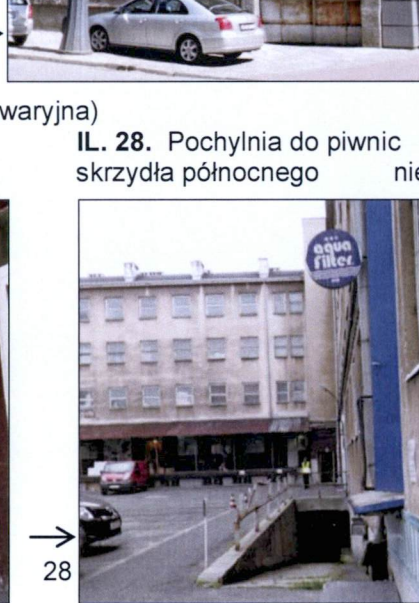




# ZAŁĄCZNIK DO KARTY EWIDENCYJNEJ

Nr 4

1. Miejscowość <b>WARSZAWA</b>	5. Nazwa zabytku (jak w karcie) adres	6. Zawartość załącznika
2. Gmina – dzielnica <b>Wola - Czyste</b>	<b>BUDYNEK „CEFARM-WARSZAWA” SA</b> <b>ul. Skierniewicka 16/18 –</b> <b>Siedmiogrodzka 11/13</b>	dokumentacja fotograficzna stanu obecnego cd. p 12 i 13 (verte)
3. Powiat		
4. Województwo <b>mazowieckie</b>		



IL. 22, 23. Przejazd bramny od ul. Siedmiogrodzkiej

IL. 24, 25. Przejazd bramny od ul. Skierniewickiej (brama awaryjna)

IL. 26. Elewacja wschodnia skrzydła północnego

IL. 27. Rampa rozładownicza skrzydła zachodniego

IL. 28. Pochylnia do piwnic skrzydła północnego

IL. 29. Schody zejścia do piwnic niezbudowanego skrzydła środkowego

Opracowanie załącznika : mgr Ewa Popławska-Bukała i dr inż. arch. Bogdan Popławski

(data i podpis)

lipiec 2016



## cd. p. 12

W dn. 30.08.1938 r. Dział Regulacji wytyczył na posesji wschodnią linię zabudowy w odległości 9 m od jej granicy. Prawdopodobnie równocześnie trwały prace nad projektem budynku oraz prace budowlane, gdyż w dn. 16.11.1938 r. inż. arch. J. Kukulski (pełniący funkcję kierownika technicznego budowy) informował Dział Regulacji o ukończeniu robót fundamentowych i wymurowaniu ścian zewnętrznych do poziomu chodnika. Jednocześnie w CZIUS trwały rozmowy o usytuowaniu wytwórni farmaceutycznej i finansowaniu budowy. Ostatecznie zapadła decyzja o jej etapowaniu (prawdopodobnie w listopadzie-grudniu 1938 r.) tj. zaniechaniu realizacji 4.kondygnacyjowego skrzydła środkowego i budynku południowego przy granicy działki. W części środkowej podwórza miał być wybudowany parterowy garaż i przy granicy wschodniej (9 m od ogrodzenia działki) 1.kondygnacyjny budynek (prawdopodobnie dla wytwórni farmaceutycznej) – il. 4.

Do wybuchu wojny tj. do września 1939 r. wzniesione zostały dwa skrzydła budynku w stanie częściowo wykończonym. Ich elewacje od strony ulic prawdopodobnie pokryto szarymi płytkami cementowymi (il. 6) – wg [www.kolejkamarecka.pun.pl](http://www.kolejkamarecka.pun.pl) Prace wykończeniowe trwały podczas okupacji, wówczas zapewne zamurowano główne reprezentacyjne wejście od strony narożnika ulic Skierniewickiej i Siedmiogrodzkiej (miejscami obłożone płytami piaskowca?). Budynek zajęty przez Niemców został adaptowany na szpital wojskowy W piwnicach skrzydła środkowego części podwórzowej uruchomiono kotłownię a obok łaźnię oraz schron przeciwlotniczy. Prawdopodobnie także podczas okupacji wybudowano projektowane wcześniej parterowe budynki na dziedzińcu oraz nakryto 2.spadowym dachem część murów piwnic skrzydła środkowego (il. 5).

Po 1945 r. budynki i teren d. Centrali Zaopatrywania Instytucji Ubezpieczeń Społecznych przekazane zostały Centralnej Składnicy Sanitarnej Ministerstwa Zdrowia, która od 1951 r. funkcjonowała jako Przedsiębiorstwo Zaopatrzenia Farmaceutycznego CEFARM, a ob. „CEFARM-WARSZAWA” S.A. Fasady budynków otynkowano „barankiem”. Dla potrzeb przedsiębiorstwa przy południowej granicy działki w latach 60-70.XX wieku wybudowano 5.kondygnacyjny budynek biurowo-magazynowy i przylegający do niego 2.kondygnacyjny budynek warsztatowy ze świetlikami dachowymi.

Po 1995 r. wyburzono istniejące na dziedzińcu parterowe budynki garaży i d. pomieszczeń pomocniczych, a lokale biurowo-magazynowe mieszczące się w budynku frontowym częściowo wynajęto innym firmom (składy celne, Polskie Składy Nawozowe i inne). W 1996 r. do budynku przy ul. Skierniewickiej 16/20 przeniesiono Muzeum Farmacji im. mgr Antoniny Leśniewskiej, które funkcjonowało w gmachu do 2006 r. (zostało przejęte przez Muzeum Historyczne m.st. Warszawy i przeniesione na ul. Piwną 31/33). Po 2000 r. na sąsiedniej działce (przylegającej od południa) przy ul. Skierniewickiej 12/14 powstał kompleks budynków apartamentowych mieszkalno-hotelowych z parkingami i wielopoziomowymi garażami, restauracją i sklepami.

W maju 2013 r. Stołeczna Rada Dziedzictwa Kulturowego przy Prezydencie m.st. Warszawy uznała za celowe zachowanie budynku autorstwa arch. Lacherta i Szanajcy jako przykładu obiektu przemysłowego o architekturze reprezentatywnej dla lat 30.XX wieku. W oparciu o tę opinię Stołeczny Konserwator Zabytków podjął decyzje dot. zachowania budynków, zasad ich przebudowy i sposobu użytkowania.

Obecnie planowana jest adaptacja istniejącego budynku na biura i usługi oraz budowa na terenie działki nowych obiektów biurowo-garażowych.

Budynek przy ul. Skierniewickiej projektu Lacherta i Szanajcy (?) jest mało znanym przykładem warszawskiej architektury modernistycznej, objętym gez.

## cd. p. 13

Okładziny ścian: elewacje frontowe od ul. Skierniewickiej i Siedmiogrodzkiej pierwotnie licowane płaskimi, prostokątnymi, szarymi płytkami cementowymi (?), a w narożniku ulic płytami piaskowca (?); w przejeździe bramnym i ścianach rampy oraz fragmentach wejściowych przy klatkach schodowych płytkami klinkierowymi. Ściany klatek schodowych malowane lamperią olejną. Na korytarzach i w niektórych pomieszczeniach podwieszone sufity rastrowe, a na ścianach boazerie drewniane. Od strony ulic cokoł budynku wykończony częściowo lastrykiem i tynkiem cementowym.

Drzwi zewnętrzne: wejściowe do klatek schodowych 1. i 2.skrzydłowe, drewniane i metalowe, pełne i szklone. Wrota przejazdu bramnego metalowe, ażurowe, 2.skrzydłowe i pełne (od ul. Skierniewickiej).

Drzwi wewnętrzne: różne –1., 1½. i 2.skrzydłowe, drewniane i z PCV, pełne oraz szklone. Wewnętrzne drewniane płycinowe 1. i 2.skrzydłowe pełne i szklone. Na korytarzach ścianki z PCV szklone z drzwiami 1½.skrzydłowymi i nadświetłem. Niektóre drzwi zabezpieczone ażurowymi kratami metalowymi.

Okna: oryginalne drewniane, zespolone, nieliczne z PCV (parter od strony podwórza w skrzydle zachodnim). Okna 1.dzielne, 2., 3. i 4.poziomowe; 1.dzielne, 1.poziomowe; 2.dzielne, 1.poziomowe; 2.dzielne, 3.poziomowe oraz 3.podziałowe z prostokątnym nadświetleniem i złożone 2.dzielne, 2. i 3.poziomowe. W przejeździe bramnym okna metalowe drobno podziałowe – 4.poziomowe, 5 i 10.dzielne. W narożniku elewacji frontowej – okulusy. W porte-fenetrach 1 piętra od ul. Siedmiogrodzkiej drzwi balkonowe 2.skrzydłowe z nadświetleniem i balustradami ażurowymi, metalowymi.

Parapety okien: zewnętrzne z blachy ocynkowanej, wewnętrzne betonowe malowane olejno. W niektórych oknach parteru i 1 piętra metalowe kraty.



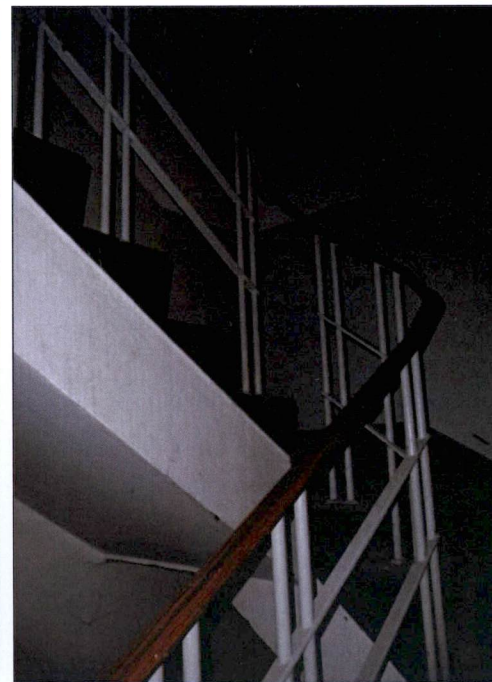
1. Miejscowość <b>WARSZAWA</b>	5. Nazwa zabytku (jak w karcie) adres	6. Zawartość załącznika
2. Gmina – dzielnica <b>Wola - Czyste</b>	<b>BUDYNEK „CEFARM-WARSZAWA”SA ul. Skierniewicka 16/20 – Siedmiogrodzka 11/13</b>	dokumentacja fotograficzna stanu obecnego cd. p. 13 (verte)
3. Powiat		
4. Województwo <b>mazowieckie</b>		



30



31



32



33



34

- IL. 30. Biegi parteru głównej klatki schodowej (A)
- IL. 31. Biegi parteru klatki schodowej (B) w skrzydle środkowym
- IL. 32. Fragment biegów 1 piętra klatki schodowej (C) w skrzydle zachodnim
- IL. 33. Biegi 1 piętra klatki schodowej (D) w skrzydle północnym
- IL. 34. Widok z podestu 3 piętra klatki schodowej A
- IL. 35. Schody w przejeździe bramnym od ul. Siedmiogrodzkiej – wejście do części pomieszczeń parterowych skrzydła północnego



35

Opracowanie załącznika : mgr Ewa Popławska-Bukała i dr inż. arch. Bogdan Popławski

(data i podpis)

lipiec 2016



### cd. p. 13

#### RZUT:

Budynek 2.skrzydłowy z fragmentarycznym skrzydłem środkowym, w kształcie litery „F”, usytuowany w linii zabudowy ulic Skierniewickiej i Siedmiogrodzkiej. Budynek o układzie funkcjonalnym 2½ traktowym z 4.klatkami schodowymi 2.biegowymi usytuowanymi w trakcie od strony podwórza. Przy klatkach schodowych dźwigi towarowo-osobowe. Od strony podwórza, w skrzydle zachodnim (od strony ul. Skierniewickiej) – rampa rozładunkowa, a w skrzydle północnym (od ul. Siedmiogrodzkiej) pochylnia przyścienna do pomieszczeń piwnicznych. Układ funkcjonalny planu budynku – korytarzowy z pomieszczeniami modułarnymi różnej wielkości, wielokrotnie zmieniany. Autorzy budynku projektując jego poszczególne fragmenty dostosowali wielkość otworów okiennych do ich przeznaczenia i funkcji (por. il. 13 i 21).

#### BRYŁA:

Budynek 4.kondygnacyjny, nad niektórymi partiami 5.kondygnacyjny (klatki schodowe i maszynownie wind), całkowicie podpiwniczony (oprócz przejazdów bramnych), z niskim poddaszem nieużytkowym o stropodachu łukowym. Parter budynku wyniesiony ok. 1 m nad poziom chodnika ulicy. Narożnik budynku od strony ulicy Skierniewickiej cofnięty. Od strony ul. Siedmiogrodzkiej szeroki przejazd bramny z wolnostojącymi słupami, a na skraju skrzydła, od ul. Skierniewickiej, wąski przejazd bramny (brama awaryjna).

**ELEWACJE:** jednorodne stylistycznie, z długimi rzędami prostokątnych otworów okiennych o różnych podziałach, płytowymi gzymsami o dużym wysięgu, pozbawione detalu architektonicznego, tylko miejscami ozdobione: w narożniku pasowym boniowaniem w tynku, a w głównym przejeździe oraz w partii parteru w podwórzu okładzinami z klinkieru lub lastrykiem. Otynkowane. Nad ostatnią kondygnacją w kilku miejscach ścianka o zaokrąglonych narożnikach maskującą łukowy stropodach (w narożniku i elewacji wschodniej oraz elewacji podwórzowej skrzydła środkowego). **Elewacje frontowe:** 4.kondygnacyjne z wyższym (5.kondygnacyjnym) i cofniętym narożnikiem podkreślonym poziomym boniowaniem na parterze (w którym pierwotnie projektowane było główne, reprezentacyjne wejście w łukowej i uskokowej wnęce, obecnie zamurowane) i okulusem umieszczonym niesymetrycznie na każdym piętrze.

**skrzydło od ul. Siedmiogrodzkiej:** elewacja na parterze 20.osiowa, 24.osiowa na piętrze, z wydzieloną od zachodu 6.osiową (wyższą) partią oraz niesymetrycznym prześwitem (w 6.osi od narożnika zach.) i lekko wycofanym parterem ze słupami (od ww. narożnika do prześwitu). 3.prześłowy prześwit wsparty jest na słupach, dwa z prześł są otwarte, trzecie zachodnie jest wydzielone przeszklonymi ściankami i mieści wejścia do budynku. W szerszym środkowym prześle znajduje się przejazd bramny, zamknięty od frontu stalowymi, ażurowymi wrotami o geometrycznych podziałach. Wschodnie i zachodnie węższe prześła od frontu zamyka stalowa i przeszklona ścianka; z czego zachodnia jest skośnie ustawiona i stanowi jedno z dawnych wejść (obecnie zamknięte). Partie tej części parteru wyróżnia ponadto zastosowanie klinkierowej okładziny (po obu stronach prześwitu i w bramie). Wyodrębnioną częścią elewacji jest 6.osiowa strefa w narożniku zachodnim, w której umieszczono odmienne otwory okienne: na 1 piętrze 4 porte–fenetry z prętową balustradą, a na pozostałych piętrach identyczne 2.dzielne okna. Pozostałe otwory okienne elewacji tego skrzydła są głównie 2.poziomowe, tylko na 1 piętrze 2.dzielne z nadświetleniem.

**skrzydło od ul. Skierniewickiej:** na parterze 34.osiowa, w skrajnej osi od południa znajduje się brama awaryjna zamknięta od ulicy stalowymi pełnymi wrotami, nad nimi na 2 piętrach po 1 dużym 2.dzielnym i 3.poziomowym oknie o kształcie leżącego prostokąta, a na 3 piętrze okno węższe 1.poziomowe. W 14.osiach licząc od bramy ku północny okna mniejsze również 3. poziomowe, ale 1.dzielne, z wyjątkiem ostatniego piętra, gdzie są identyczne jak ww. partii. Pozostała część elewacji aż do wycofanego narożnika przepruta identycznymi oknami 2.poziomowymi, ale mniejszymi od opisanych i tylko w 3 osiach wtórnie powiększonymi (zielone przeszklenia i wejście). Wszystkie okna parteru, z wyjątkiem tych wtórnych, okratowane. W narożniku ww. okulusy, a na dachu wysoka metalowa konstrukcja stacji przekątnikowej telefonii komórkowej.

Elewacja szczytowa skrzydła od ul. Siedmiogrodzkiej: z ostatnią kondygnacją w formie ścianki o zaokrąglonych narożnikach, wydzielonej w części północnej (ślepej) gzymsem, 3.osiowa, okna zgrupowane po stronie południowej: wąskie prostokątne i szersze wielodzielne; na parterze ślepe i dobudówka.

**Elewacje podwórzowe:** horyzontalne, o zbliżonym wyglądzie: wielkościach i podziałach wewnętrznych okien, z wyższymi partiami nad klatkami schodowymi, rozbijającymi horyzontalny układ

**w skrzydle północnym (od ul. Siedmiogrodzkiej)** na styku ze skrzydłem zachodnim oraz po przeciwnej stronie w skrajnych osiach partie wyższe mieszczące klatki schodowe; W kondygnacji wysokiego parteru prześwit z przejazdem oraz wejścia do budynku i pochylnia przyścienna do pomieszczeń piwnicznych. Okna pasowe analogiczne do okien części północnej elewacji skrzydła zachodniego, tylko w partiach wyższych zróżnicowane, zwłaszcza na styku skrzydeł, gdzie są duże, wielopodziałowe i okrągłe.

**skrzydła zachodniego (od strony ul. Skierniewickiej)** – rozcłonowana niesymetrycznie krótkim skrzydłem (poprzecznym), do którego z dwóch stron dochodzi rampa rozładunkowa w wysokim parterze, podkreślonym klinkierową okładziną. Wejścia do pomieszczeń poprzez rampę, a na klatki schodowe w narożnikach. Otwory okienne wypełniające elewację części północnej (do skrzydła poprzecznego) jednakowe: zbliżone do kwadratu na parterze, prostokątne, 2.pasowe na wyższych kondygnacjach; otwory części południowej (12 osi) odmienne, zróżnicowane na kondygnacjach, głównie wielodzielne. Ściana szczytowa skrzydła środkowego (poprzecznego) bez otworów okiennych z wystającymi żelbetowymi wspornikami dla oparcia belek konstrukcyjnych projektowanej rozbudowy (niezrealizowanej), ze ścianką o zaokrąglonych narożnikach maskującą dach. Ściany boczne tego skrzydła (północna zaokrąglona w zachodnim narożniku) o zróżnicowanych oknach, zbliżonych do otworów sąsiednich partii elewacji skrzydła zachodniego.

#### INSTALACJE:

Elektryczne, wody zimnej i wody ciepłej, kanalizacji sanitarnej i deszczowej, centralnego ogrzewania z sieci miejskiej (pierwotnie z własnej kotłowni), wentylacji grawitacyjnej i fragmentarycznie mechanicznej, oświetlenia zewnętrznego, telefoniczna, odgromowa oraz dźwigów towarowo-osobowych.



1. Miejscowość <b>WARSZAWA</b>	5. Nazwa zabytku (jak w karcie) adres	6. Zawartość załącznika
2. Gmina – dzielnica <b>Wola - Czyste</b>	<b>BUDYNEK „CEFARM-WARSZAWA”SA</b>	dokumentacja fotograficzna stanu obecnego
3. Powiat	<b>ul. Skierniewicka 16/20 –</b>	(verte)
4. Województwo <b>mazowieckie</b>	<b>Siedmiogrodzka 11/13</b>	



36



37



39

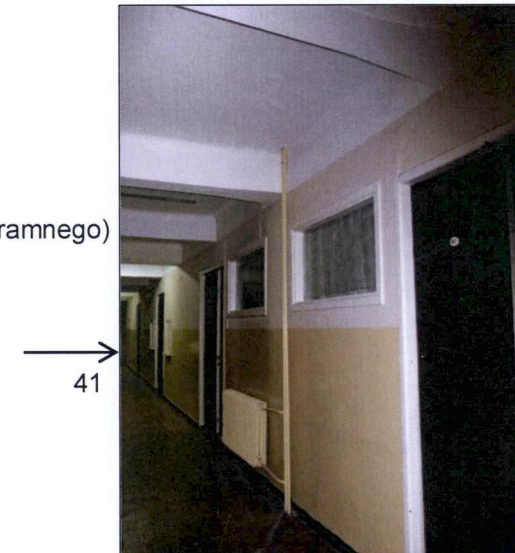


40

- IL. 36. Hol na parterze narożnika budynku – widok z klatki schodowej **A**  
 IL. 37, 38. Wnętrze pokoju i korytarza 1 piętra skrzydła północnego budynku  
 IL. 39. Korytarz 2 piętra skrzydła północnego budynku  
 IL. 40. Korytarz pomieszczeń parteru dostępnych z przejazdu bramnego  
 IL. 41. Fragment ściany korytarzowej i stropu na 2 piętrze skrzydła północnego  
 IL. 42. Profilowane belki oparcia stropu Ackermana (widok stropu awaryjnego przejazdu bramnego)



42



41

Opracowanie załącznika : mgr Ewa Popławska-Bukała i dr inż. arch. Bogdan Popławski

(data i podpis)

lipiec 2016





IL. 43. Korytarz do pomieszczeń parteru dostępnych z klatki schodowej C

IL. 44, 45. Fragment korytarza i winda towarowa przy klatce schodowej B

IL. 46. Wejście z podwórza do klatki schodowej A

IL. 47. Wejście z podwórza do klatki schodowej D

IL. 48. Korytarz w piwnicach skrzydła zachodniego

IL. 49. Korytarz piwnic skrzydła północnego

IL. 50. Schody do piwnicy przy klatce schodowej A

