

KARTA EWIDENCYJNA ZABYTKU ARCHITEKTURY I BUDOWNICTWA

3. Miejscowość

WARSZAWA

2277

1. Obiekt

KAMIENICA Z DWOMA OFICYNAMI

2. Czas powstania

Kamienica 1937-1938
Oficyna I 1937 -1938
Oficyna II 1938/1939 (?)

4. Adres

UL. NARBUTTA 27A

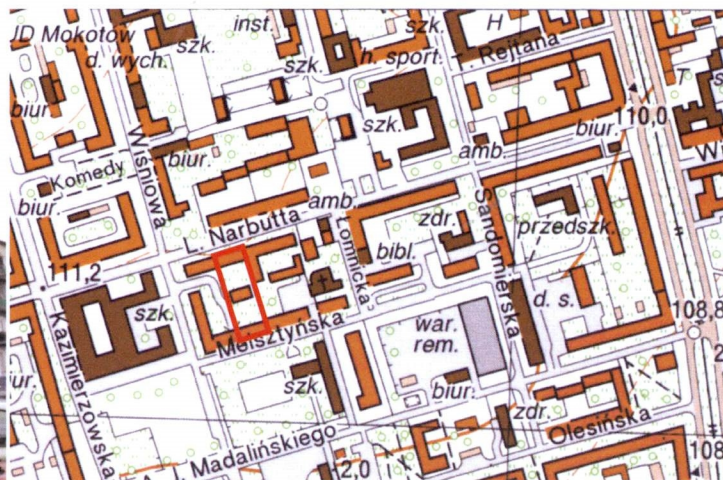
nr ewidencyjny działki: dz.ew. nr 76 (kamienica), 99 (I oficyna), 105 (II oficyna) z obrębem 1-01-11
nr księgi wieczystej (odpowiednio dla kamienicy, oficyny I i oficyny II):

nr hip.:

11. Zdjęcia, rzut, sytuacja, orientacja

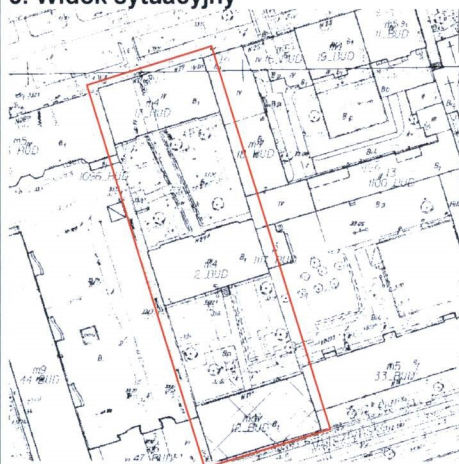


1. Widok ogólny elewacji frontowej

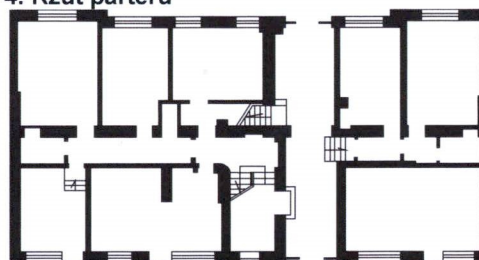


2. Orientacja

3. Widok sytuacyjny



4. Rzut parteru



SKALA 1-400



5. Przynależność administracyjna

województwo mazowieckie

powiat warszawski

gmina Warszawa

dzielnica mokotów

6. Współrzędne geograficzne

52°12'21.96"N

21°0'57.6"E

7. Właściciel i jego adres

Wspólnota mieszkaniowa

8. Użytkownik i jego adres

j.w.

9. Formy ochrony

Budynki znajdują się na terenie zespołu budowlanego i urbanistycznego „Rejonu Starego Mokotowa”, który został ujęty w gminnej ewidencji zabytków nieruchomości m. st. Warszawy

10. Stan zachowania

dobry (szczegóły pkt 22)

12. Autorzy, historia obiektu, określenie stylu	13. Opis (sytuacja, materiał i konstrukcja, rzut, bryła, elewacje, wnętrze, wyposażenie, instalacje)
<p>HISTORIA:</p> <p>Pierwszym właścicielem gruntu – nabytego w 1928 r. ze składu <i>Kolonji Mokotów N. 1, 2, 3</i> – był dr. Edward Flatau, wybitny polski neurolog, właściciel m. in. okazałej dwuskrzydłowej kamienicy przy ul. Puławskiej 41 z 1925 r. Zmarł w 1932 r. i cztery lata później niezabudowany plac został sprzedany przez jego żonę – Helenę z Landaów Flatau – Józefowi i Feliksie Czajom. W końcu 1936 r. dostali oni pozwolenie na budowę i do października 1937 r. – sprzedaży części placu wielkości 1601m² trzem rodzinom: Srulowi i Rywce – Jencie Platt, Szulimowi – Josefowi i Dwojrze – Elizie Sztterling (vel Sterling) oraz Szajowi i Pai Rabinowicz – wybudowali wg projektu K. Tomaszewskiego oficynę I (na dzień sprzedaży niewykończoną, ale zamieszkałą) i zaczęli budować budynek frontowy. W 1938 r. oba budynki były już gotowe. Nie wiadomo kiedy dokładnie powstała oficyna II (własność Józefa i Feliksy Czajów), prawdopodobnie dość późno, w rozmowie z lokatorami mieszkania na II piętrze uzyskano informację, że podczas remontu znaleźli oni pod parkietem gazetę z maja 1939 r., co wskazywałoby, że budynek jeżeli nie budowany, to wykańczany był tuż przed II Wojną Światową. Również inna niż w pozostałych budynkach konstrukcja dachu – żelbetowa – wskazuje, że przy jego budowie brano pod uwagę zmieniające przepisy budowlane, uwzględniające nadchodzący konflikt.</p> <p>Sam K. Tomaszewski (imię nieznane) był również autorem wykonanego na zlecenie małżeństwa Czajów i zatwierdzonego w maju 1937 r. projektu garażu 2-bokowego, zrealizowanego we wschodniej części podwórza pomiędzy budynkiem frontowym i oficyną (na nieotynkowanej elewacji kamienicy Jana Wędrychowskiego zachował się odcisk po smołowaniu dachu). W 1938 Tomaszewski na zlecenie Srula Platta, zaprojektował przebudowę parteru domu frontowego na garaże, projekt ten nie został jednak nigdy zrealizowany.</p> <p><u>Styl:</u> modernizm</p>	<p>SYTUACJA:</p> <p>Nieruchomość przy ul. Narbutta 27A (kamienica i dwie oficyny usytuowane równolegle względem siebie) położona jest w środkowo – południowej części Warszawy, w północnej części dzielnicy Mokotów. Działki, na których znajdują się budynki, leżą w kwartale ulic Narbutta, św. Szczepana, Melsztyńskiej i Wiśniowej, po południowej stronie ul. Narbutta (kamienica) i północnej ul. Melsztyńskiej (oficyna II). Kamienica usytuowana w pierzei ul. Narbutta, w zwartej zabudowie sześciu domów, od wsch. ścianę szczytową dzieli z 4-kondygnacyjną kamienicą Jana Wędrychowskiego z adresem Narbutta 25 i 27 wybudowaną w latach 1923 – 1938, od zach. z 4-kondygnacyjną kamienicą Polskiego Towarzystwa Radiotechnicznego z 1924 z adresem Narbutta 29 (przebudowana po II Wojnie Światowej, obecnie budynek mieszkalny); oficyna I wolnostojąca, usytuowana pomiędzy kamienicą i oficyną II, dostępna przez oba budynki; oficyna II usytuowana w pierzei ul. Melsztyńskiej, w zwartej zabudowie trzech domów, od wsch. ścianę szczytową dzieli ze współczesnym 5-kondygnacyjnym budynkiem z adresem Melsztyńska 14, od zach. ze współczesnym 5-kondygnacyjnym budynkiem z adresem Narbutta 29A. Kamienica jest 5-kondygnacyjna, dzieli z 4-kondygnacyjną oficyną I wewnętrzne, prostokątne podwórze, ograniczone od wsch. elewacją kamienicy Jana Wędrychowskiego, a od zach. ceglanym, przedwojennym nieotynkowanym murem wysokości około 2,5m; wejście na podwórze prowadzi przez bramę od ul. Narbutta oraz płn. wyjście z oficyny. Oficyna II jest 4-kondygnacyjna, dzieli z oficyną I wewnętrzne prostokątne podwórko, od wsch. niczym nieograniczone, od zach. ograniczone zaś otynkowanym murem wysokości około 2,5m, pod którym zlokalizowano altanę śmietnikową.</p> <p>MATERIAŁ, KONSTRUKCJA, TECHNIKA:</p> <p>Budynki murowane, otynkowane, w całości podpiwniczone. Ściany konstrukcyjne nośne oraz działowe z cegły ceramicznej pełnej. Fundamenty ceglane.</p> <p>Stropy: stalowo – ceramiczne typu Kleina; nad przejazdem bramnym strop żelbetowy.</p> <p>Dach: w kamienicy pierwotnie w konstrukcji drewnianej, obecnie poddasze zaadaptowane na mieszkania, dach kryty papą; w oficynie I – w konstrukcji drewnianej, kryty papą; w oficynie II żelbetowy, kryty papą. We wszystkich budynkach obróbki blacharskie, rynny i rury spustowe z blachy ocynkowanej.</p> <p>Balkony: płyty balkonów żelbetowe. Balustrady: kamienicy i oficyny I wtórne, oficyny II oryginalne (podwyższone), prętowe.</p> <p>Schody zewnętrzne: tylko w oficynie I od płd. – jednobiegowe, betonowe.</p> <p>Schody wewnętrzne: do piwnic betonowe, jednobiegowe. Klatek schodowych żelbetowe monolityczne, dwubiegowe, pokryte gruboziarnistym lastriko (różnokolorowym w kamienicy i czarno – białym w oficynach); balustrady stalowe: w kamienicy złożona z pary zdublowanych wąskich płaskowników i umieszczonego między nimi jednego szerszego płaskownika, całość spięta drewnianym pochwytym; w oficynie I złożona z węższych i szerszych płaskowników, naprzemiennie ułożonych, całość spięta drewnianym pochwytym; w oficynie II balustrada geometryczna, składająca się z poziomo i pionowo rozstawionych stalowych prętów o prostokątnym przekroju, całość spięta drewnianym, profilowanym pochwytym.</p> <p>Posadzki: w piwnicach – posadzki cementowe. Kamienica – biegi schodów pokryte różnokolorowym gruboziarnistym lastriko, podesty współczesnymi płytkami terakotowymi w beżowym kolorze; pierwotnie na podestach czarno – białe kostki ceramiczne, „gorseciki”, naprzemiennie układane, zachowane jedynie na podeście ostatniej kondygnacji, poddasza; w lokalu usługowym na parterze zachowana posadzka, również układana z „gorsecików”, ale we wzór kwadratów z białych płytek obramionych czarnymi; brak dostępu do lokali. Oficyna I – biegi schodów, posadzka holu głównego, podesty międzypiętrowe pokryte czarno – białym gruboziarnistym lastriko; brak dostępu do lokali. Cd. załącznik nr 1</p>

<p>14. Kubatura</p> <p>Kamienica – 5 503 m³ Oficyna I – 5 501 m³ Oficyna II – 5 500 m³</p>	<p>15. Powierzchnia użytkowa</p> <p>Kamienica – 926,78 m² Oficyna I – 976,52 m² Oficyna II – ?</p>	<p>16. Przeznaczenie pierwotne</p> <p>mieszkalne i usługowe</p>	<p>17. Użytkowanie obecne</p> <p>mieszkalne i usługowe</p>
<p>18. Akta archiwalne (rodzaj, numer i miejsce przechowywania)</p> <ul style="list-style-type: none"> • Księga hip. Nr 7205. Sąd Rejonowy dla Warszawy Mokotowa • Dokumentacja projektowa – kosztorysowa wykonania C.O. dla wszystkich budynków, 1968 r. – miejsce przechowywania archiwum Urzędu Dzielnicy Mokotów • Oficyna II – „Projekt docieplenia i kolorystyki budynku mieszkalnego wielorodzinnego w Warszawie ul. Narbutta 27A (II oficyna)”, 2007 r. – miejsce przechowywania administrator budynku firma „Spectrum” Hanna Wnuk • Dokumentacja kontroli okresowychrocznych i pięcioletnichstanu technicznego obiektów budowlanych (w 2011 r. dla kamienicy, w 2014 r. dla oficyny Ii w 2015 r. dla oficyny II) 		<p>19. Źródła ikonograficzne (rodzaj, miejsce przechowywania)</p>	
<p>20. Bibliografia, opracowania</p> <ol style="list-style-type: none"> 1. <i>Korzenie miasta. Warszawskie pożegnania</i> t. I, J. Kasprzycki, Warszawa 1996 r., s. 164-165 2. <i>Atlas dawnej architektury ulic i placów Warszawy</i>, J. Zieliński, t. 13, Warszawa 2007 r., s. 91-97 		<p>21. Uwagi</p>	

<p>22. Stan zachowania</p> <p>Stan zachowania określono na podstawie rocznych i 5-letnich przeglądów technicznych sporządzonych: w 2011 r. dla kamienicy, w 2014 r. dla oficyny II w 2015 r. dla oficyny II oraz własnych obserwacji.</p> <ul style="list-style-type: none"> • fundamenty – stan dobry • ściany nośne – stan dobry • stropy – stan dobry • dach i pokrycie – stan dobry • rynny, rury spustowe i obróbki blacharskie – stan dobry • tynki i okładziny elewacji – w kamienicy i oficynie II stan dobry, w oficynie I do remontu (m. in. brak tynków elewacji wschodniej) • wystrój wewnętrzny – w kamienicy i oficynie II stan dobry, w oficynie I do remontu 	<p>23. Istniejące zagrożenia, najpilniejsze postulaty konserwatorskie</p> <p>Remont elewacji i klatki schodowej (oficyna I)</p> <p>24. Adnotacje o inspekcjach, informacje o zmianach (daty, imiona i nazwiska wypełniających)</p> <p>25. Opracowanie karty ewidencyjnej (data i podpis)</p> <p>Wykonano z funduszy Miasta Stołecznego Warszawy</p> <p>tekst Michalina Romańska, październik 2015 r. (data i podpis) <i>Michalina</i></p> <p>plany, rysunki Tomasz Romański, październik 2015 r. (na podstawie dostępnej dokumentacji) (data i podpis) <i>Tomasz Romański</i></p> <p>fotografie Michalina Romańska, kwiecień/październik 2015 r. (data i podpis) <i>Michalina</i></p> <p>26. Załączniki</p> <p>nr 1 Opis c.d. pkt. 13, rzut parteru i I piętra kamienicy i oficyny I nr 2 Opis c.d. pkt. 13, rzut parteru i I piętra oficyny II nr 3-5 Dokumentacja zdjęciowa</p>
---	---

1. Miejscowość Warszawa	5. Nazwa zabytku (jak w karcie), adres KAMIENICA Z DWOMA OFICYNAMI PRZY UL. NARBUTTA 27 A	6. Zawartość załącznika Opis c.d. pkt. 13, rzut parteru i I piętra kamienicy i oficyny I
2. Gmina Warszawa		
3. Województwo mazowieckie		

cd. pkt. 13

Posadzki cd.: Oficina II – bieg schodów pokryty czarno – białym gruboziarnistym lastriko, posadzka holu oraz podesty międzypiętrowe również, z tym że są one dekorowane dodatkowo motywem dużego rombu (jeden na podeście holu i po jednym na każdym podeście międzypiętrowym), wykonanym z czarnego lastrika i ujętym w obramienie wykonane z tego samego materiału; w lokalach parkiety dębowe układane w jodełkę, a w łazienkach „gorseciki” w kolorach szarym i białym, naprzemienne układane.

Tynki i okładziny wewnętrzne: tynki wapienne, emulsyjne powłoki malarskie.

Drzwi zewnętrzne: wtórne. Przejazd bramny kamienicy zamknięty z obu stron metalową, ażurową bramą, będącą wg informacji uzyskanych od mieszkańców odwzorowaniem oryginalnej.

Drzwi wewnętrzne: do lokali oryginalne drewniane, osadzone w skromnie profilowanej ościeżnicy; w oficynach w niektórych drzwiach zachowane oryginalne mosiężne okucia w formie kuli osadzonej w prostokątnym szyldziku. W przejeździe bramnym oraz w piwnicach kamienicy i oficyny I oryginalne drzwi do pomieszczeń gospodarczych drewniane, konstrukcji ramowo – płycinowej, 3-płycinowe, osadzone w skromnie profilowanej ościeżnicy. Brak dostępu do lokali.

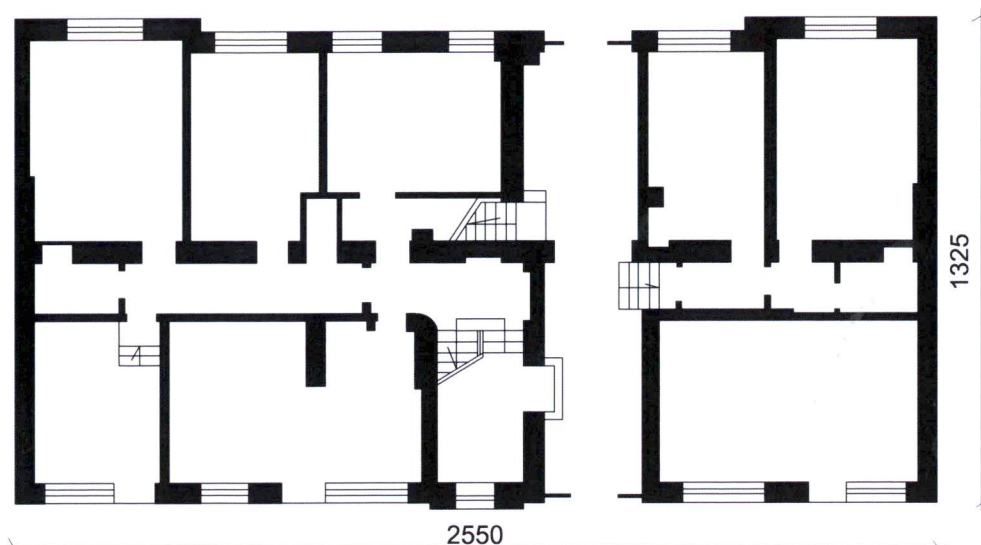
Okna: w budynkach nie zachowała się oryginalna stolarka okienna. W oficynie II w oknach klatki schodowej od wewnątrz oryginalne metalowe balustrady z poziomo i pionowo ułożonych prętów.

Tynki i okładziny zewnętrzne: kamienica: cokół i ryzality fasady wyłożone wąskimi płytkami lastrиковymi.

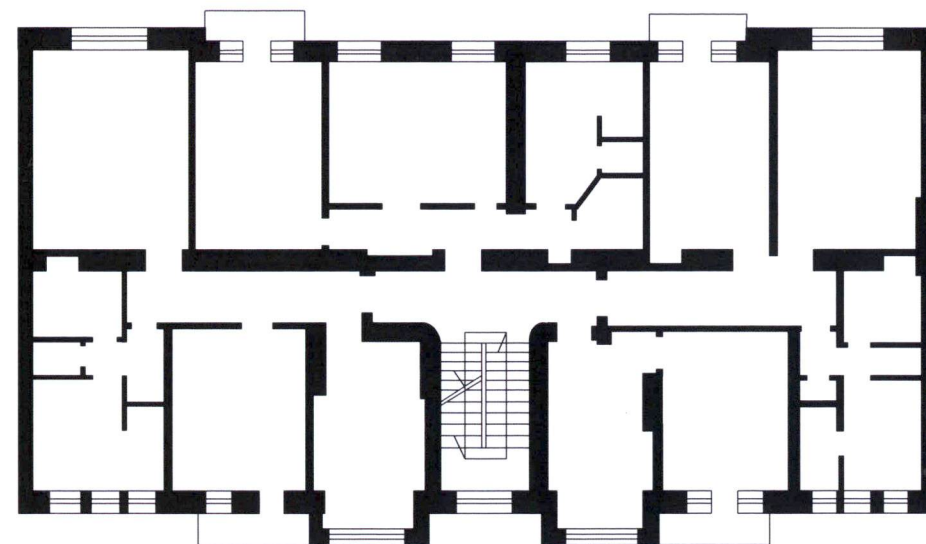
BRYŁA, RZUT: kamienica: budynek 4-kondygnacyjny, z dodatkową użytkową kondygnacją poddasza, o regularnym rzucie na planie prostokąta, 2-traktowy, z dwoma niewielkimi, symetrycznie rozmieszczonymi ryzalitami od płn.; najniższa kondygnacja przepruta niesymetrycznie przejazdem bramnym, w którego centralnej części zlokalizowano dwa wejścia – od zach. do osobnego mieszkania, a od wsch. do dwubiegowej klatki schodowej, umieszczonej centralnie w płn. trakcie. Oficina I: budynek 4-kondygnacyjny, o regularnym rzucie na planie prostokąta, 2-traktowy, z dwoma niewielkimi, symetrycznie rozmieszczonymi i zaokrąglonymi na narożach ryzalitami od płn.; komunikację pionową zapewnia dwubiegowa klatka schodowa, umieszczona centralnie w płn. trakcie; wejście do budynku od płn. oraz pld. Oficina II: budynek 4-kondygnacyjny, o regularnym rzucie na planie prostokąta, 2-traktowy; komunikację pionową zapewnia dwubiegowa klatka schodowa, umieszczona centralnie w płn. trakcie; wejście do budynku od płn. oraz pld.

ELEWACJE: Kamienica: fasada (płn.): otynkowana, 7-osiowa, symetrycznie opracowana; skrajne osie wyznaczają grupy trzech wąskich okien, a dwie osie flankujące oś centralną zostały w kondygnacjach od 2 do 4 ryzalitowane i dekorowane prostokątnymi płytkami lastrиковymi; w jednej z tych osi, od zach., zlokalizowano przejazd bramny; podziały wertykalne podkreślają dodatkowo zlokalizowane na przedostatnich osiach balkony, horyzontalne zaś odcięta pierwsza kondygnacja, dekorowana identycznie jak ryzality, i profilowany gzyms koronujący; ostatnią kondygnację stanowi szpecąca nadbudówka z lat 90 XX w., od wsch. mniej więcej powtarzająca podziały okienne niższych kondygnacji, od zach. w ogóle; elewacja pld. (od podwórza): otynkowana, 7-osiowa, symetrycznie opracowana; podziały wertykalne wyznaczają bardzo subtelne ryzality zewnętrznych osi oraz balkony osadzone od 2 do 4 kondygnacji na przedostatnich osiach, zaś podziały horyzontalne zostały zaznaczone przez nieznaczne odcięcie cokołu oraz profilowany gzyms ostatniej kondygnacji; ostatnią kondygnację stanowi szpecąca nadbudówka, przy jednej z nich balkon, przerywający gzyms koronujący. Oficina I: elewacja płn.: otynkowana, 7-osiowa, symetrycznie opracowana, gdzie oś symetrii stanowią okna klatki schodowej i zlokalizowane w I kondygnacji wejście do niej; elewacja została ożywiona wyoblonymi na narożach dwoma ryzalitami obejmującymi po dwie osie najbliższe centralnej; podziały wertykalne uzyskano przez założenie na przedostatnich osiach balkonów; cokół budynku został delikatnie odcięty, całość zwieńczona profilowanym gzymsem; elewacja wsch. (szczytowa): ślepa, nieotynkowana; elewacje zach. (szczytowa): ślepa, otynkowana; elewacja pld.: otynkowana, 6-osiowa, podziały wertykalne wyznaczają zlokalizowane w czterech skrajnych osiach balkony, horyzontalne zaś odcięty cokół oraz profilowany gzyms koronujący; ponad ostatnią kondygnację od zach. 3-osiowa nadbudówka. Oficina II: fasada (pld.): otynkowana, 7-osiowa, symetryczna, urozmaicona w centralnej osi oraz skrajnych balkonami; cokół nieznacznie odcięty; całość zwieńczona gzymsem; elewacja płn.: otynkowana, 7-osiowa, symetrycznie opracowana, gdzie oś symetrii stanowią okna klatki schodowej i zlokalizowane w jej I kondygnacji wyjście z budynku; w przedostatnich osiach balkony.

KAMIENICA



PARTER



1 PIĘTRO

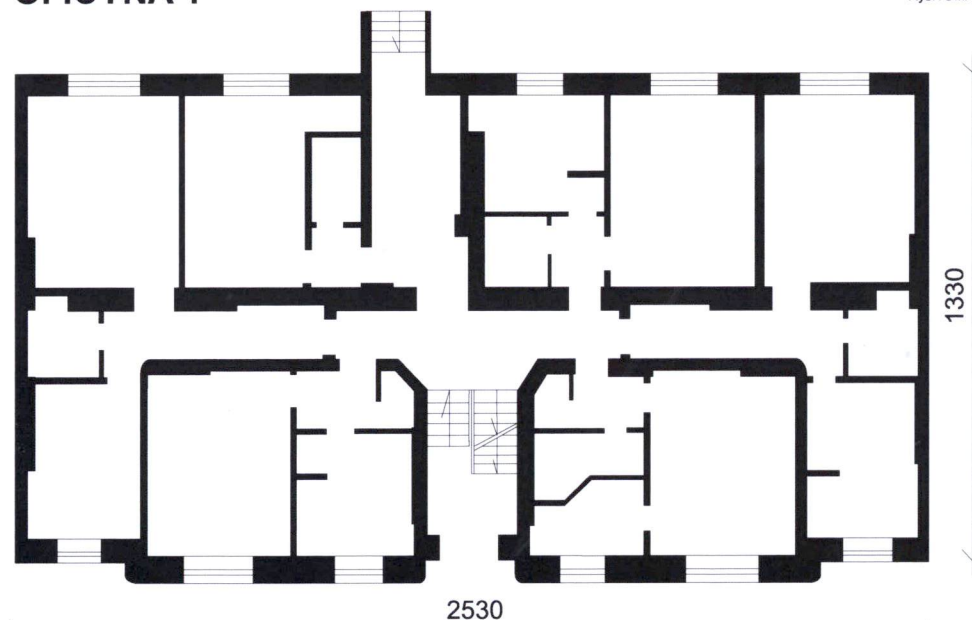
SKALA 1:200

0 1 2 3 4 5m

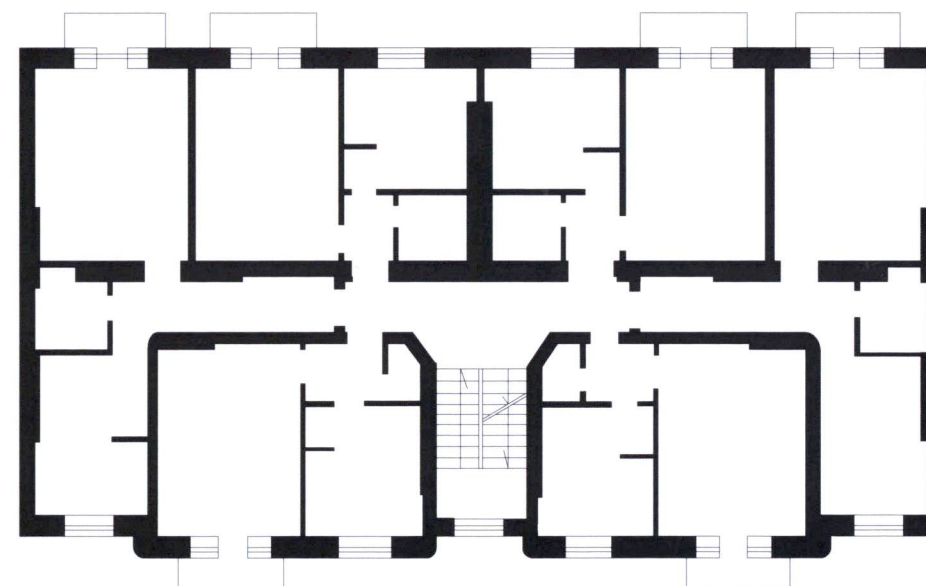
Rys. TOMASZ ROMAŃSKI

N

OFICYNĄ 1



PARTER



1 PIĘTRO

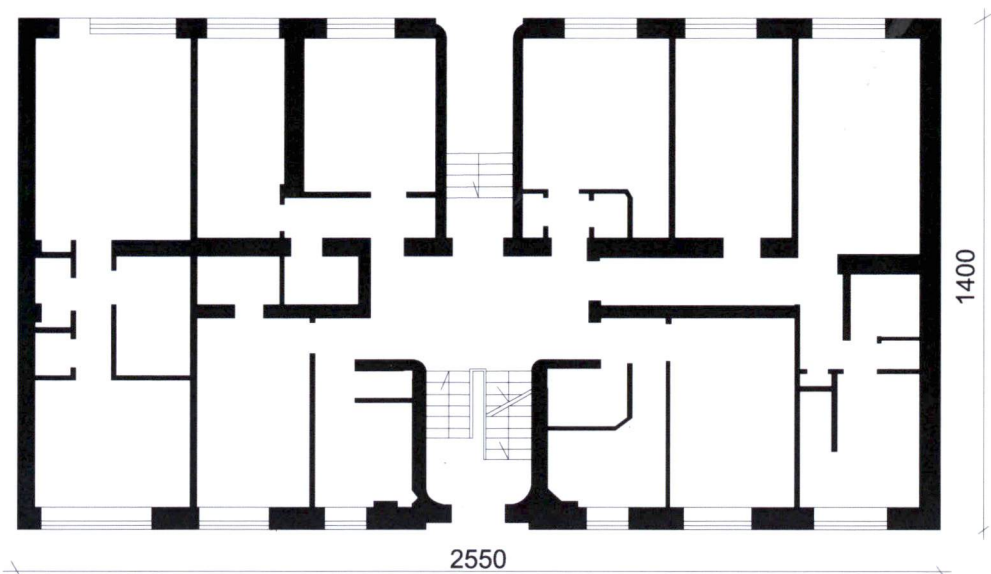
1. Miejscowość Warszawa	5. Nazwa zabytku (jak w karcie), adres KAMIENICA Z DWOMA OFICYNAMI PRZY UL. NARBUTTA 27 A	6. Zawartość załącznika Opis c.d. pkt. 13, rzut parteru i I piętra oficyny II
2. Gmina Warszawa		
3. Województwo mazowieckie		

cd. pkt. 13

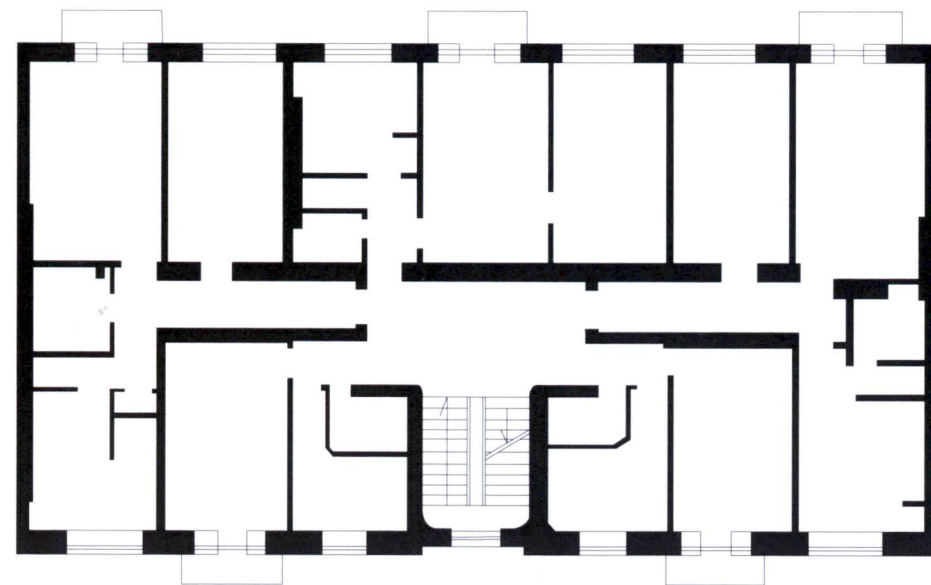
WNĘTRZA: z pierwotnego wnętrza zachował się w dużym stopniu wystrój części wspólnych: kamienica: niemal w 100% zachowała się stolarka drzwiowa do lokali oraz pomieszczeń gospodarczych (piwnicy i komórek lokatorskich); fragmentarycznie (na podeście ostatniej kondygnacji – poddasza) przetrwała posadzka z czarno – białych kostek ceramicznych, „gorsecików”, naprzemiennie układanych; w lokalu usługowym na parterze zachowana posadzka, również układana z „gorsecików”, ale we wzór kwadratów z białych płytek obramionych czarnymi; oryginalna jest również stalowa balustrada schodów, złożona z pary zdublowanych wąskich płaskowników i umieszczonego między nimi jednego szerszego płaskownika oraz drewniany pochwyt. Oficyna I: niemal w 100% zachowała się stolarka drzwiowa do lokali, część z okuciami w formie kuli osadzonej w prostokątnym szyldziku oraz drzwi do piwnicy i pomieszczeń gospodarczych; oryginalna jest również stalowa balustrada schodów złożona z węższych i szerszych płaskowników, naprzemiennie ułożonych oraz drewniany pochwyt. Oficyna II: w części zachowana stolarka drzwiowa, w niektórych drzwiach oryginalne okucia w formie kuli osadzonej w prostokątnym szyldziku; w przestrzeni klatki schodowej oryginalna jest posadzka holu oraz podestów międzypiętrowych wykonana z lastrika i dekorowana motywem dużego rombu (jeden na podeście holu i po jednym na każdym podeście międzypiętrowym), wykonanym z czarnego lastrika i ujętym w obramienie wykonane z tego samego materiału oraz balustrada schodów – geometryczna, składająca się z poziomo i pionowo rozstawionych stalowych prętów o prostokątnym przekroju i spięta drewnianym, profilowanym pochwytym; w oknach klatki schodowej (współczesnych) przedwojenne stalowe barierki, wykonane z płaskowników; w jednym z lokali zachowany parkiet dębowy układane w jodełkę, a w łazience posadzka z „gorsecików” w kolorach szarym i białym, naprzemiennie układanych.

INSTALACJE: wodno-kanalizacyjna, centralnego ogrzewania, gazowa, elektryczna, ciepłej wody, telefoniczna, domofonowa.

OFICYNA 2



PARTER



1 PIĘTRO

SKALA 1:200

0 1 2 3 4 5m

Rys. TOMASZ ROMAŃSKI



1. Miejscowość Warszawa	5. Nazwa zabytku (jak w karcie), adres KAMIENICA Z DWOMA OFICYNAMI PRZY UL. NARBUTTA 27 A	6. Zawartość załącznika Dokumentacja zdjęciowa
2. Gmina Warszawa		
3. Województwo mazowieckie		



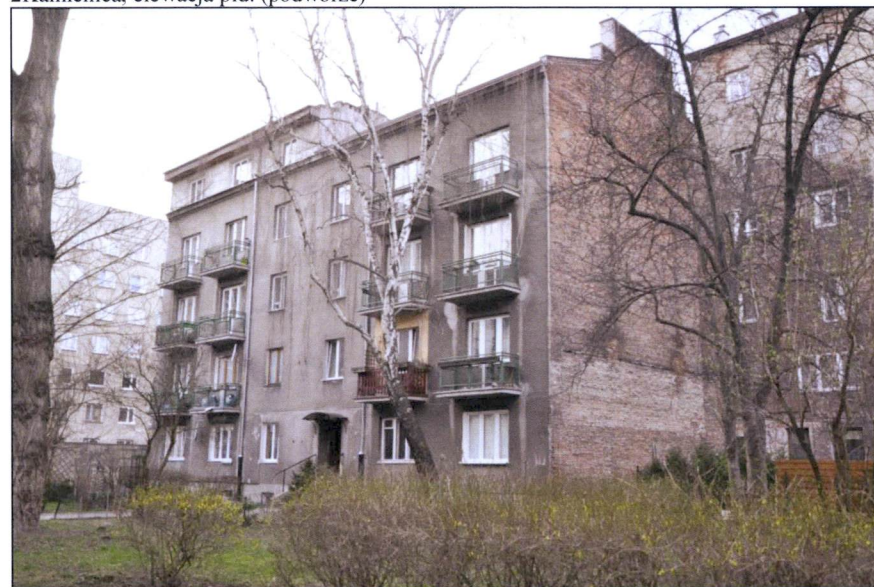
1 Kamienica, fasada, widok od ul. Narbutta



2 Kamienica, elewacja pld. (podwórze)



3 Oficyna I, elewacja pñ.



4 Oficyna I, elewacja pld. i szczytowa wsch.

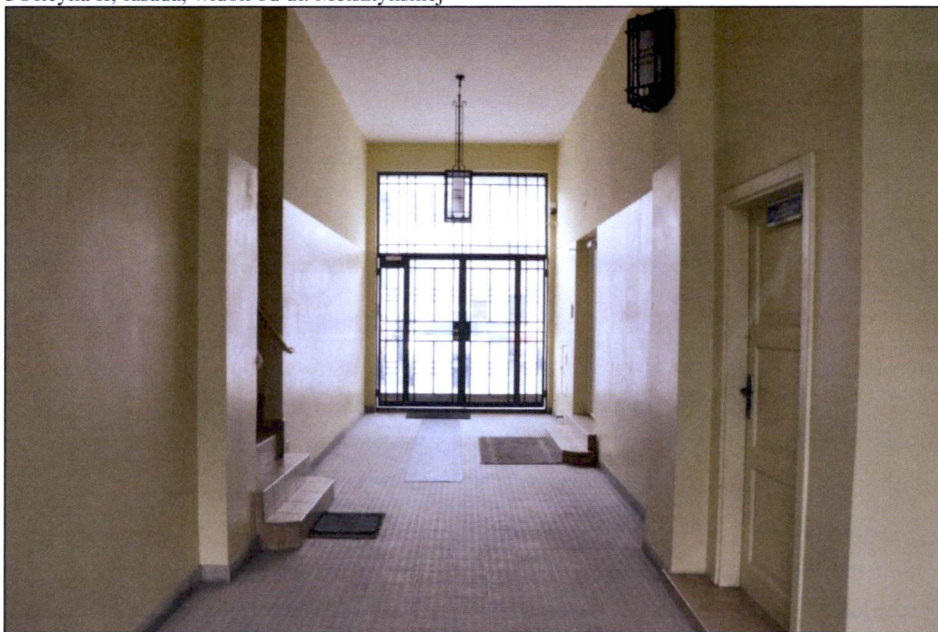
Wkładkę założył:
Michalina Romańska,
październik 2015 r.



5Oficyna II, fasada, widok od ul. Melsztyńskiej



6Oficyna II, elewacja płn. (podwórze)



7Kamienica, przejazd bramny, widok w kierunku płn. (ul. Narbutta)



8,9 Kamienica, klatka schodowa

ZAŁĄCZNIK DO KARTY EWIDENCYJNEJ ZABYTKU ARCHITEKTURY I BUDOWNICTWA

NR 4

1. Miejscowość Warszawa	5. Nazwa zabytku (jak w karcie), adres KAMIENICA Z DWOMA OFICYNAMI PRZY UL. NARBUTTA 27 A	6. Zawartość załącznika Dokumentacja zdjęciowa
2. Gmina Warszawa		
3. Województwo mazowieckie		



10 Kamienica, klatka schodowa



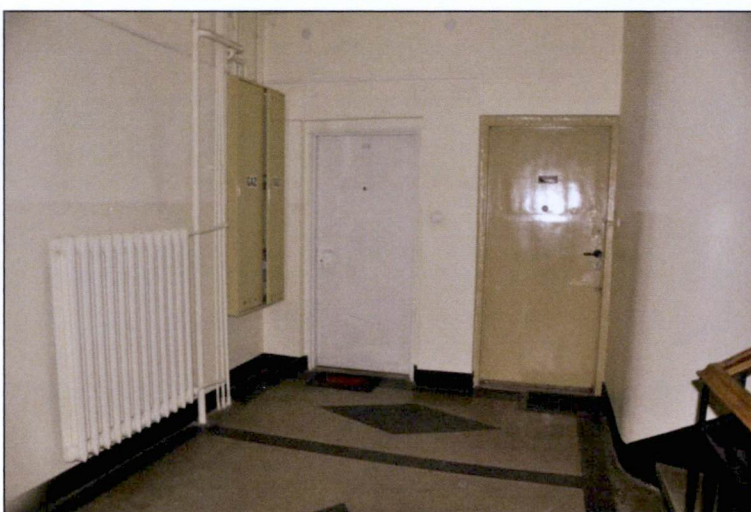
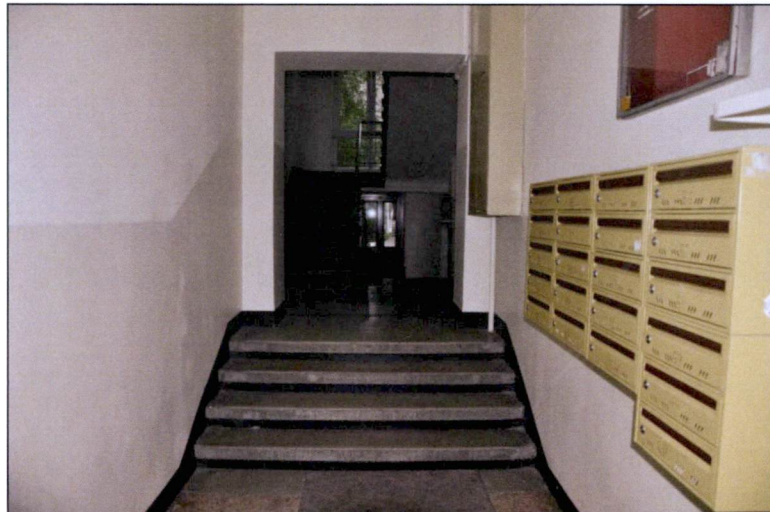
11 Oficyna I, hol klatki schodowej



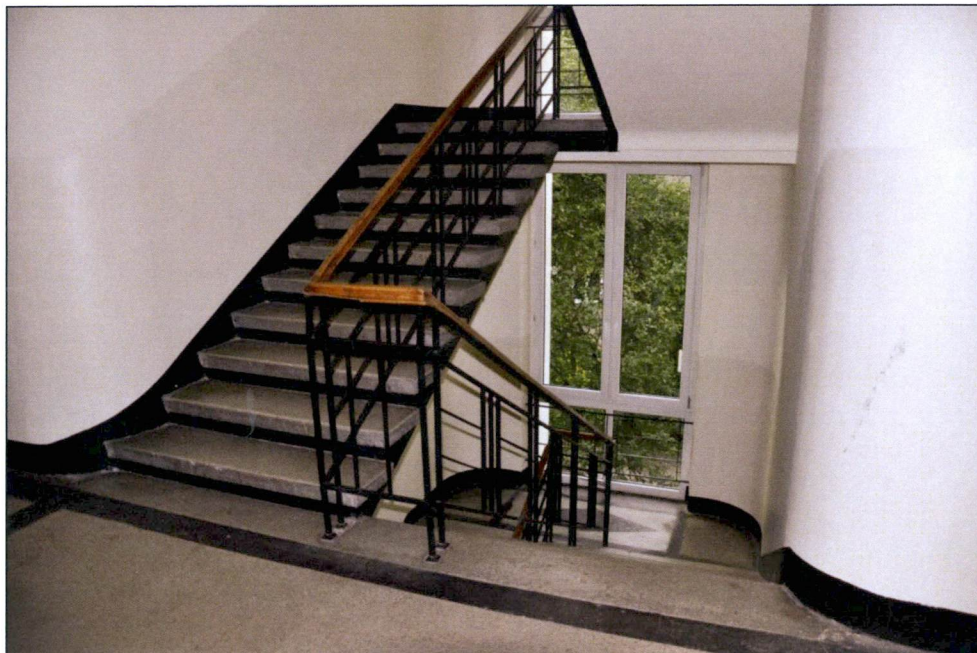
12 Oficyna I, klatka schodowa



13 Oficyna I, klatka schodowa



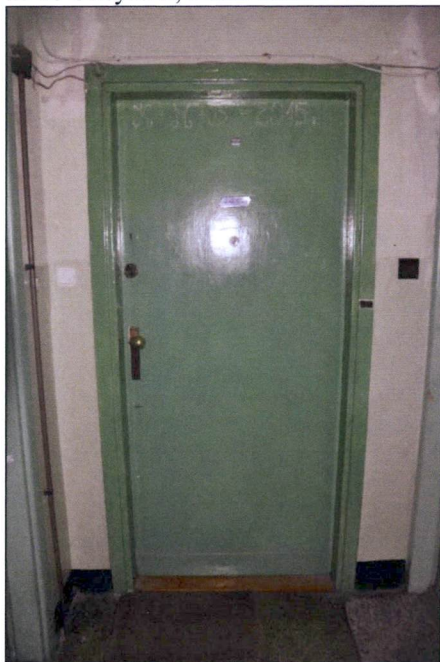
Od lewej:
nr 14 Oficyna II, hol klatki schodowej
nr 15 Oficyna II, klatka schodowa



nr 16 Oficyna II, klatka schodowa



nr 17 Oficyna II, klatka schodowa (oryginalna krata w oknie)



nr 18 Oficyna I, typowe drzwi do lokalu



nr 19 Oficyna II, typowe drzwi do lokalu



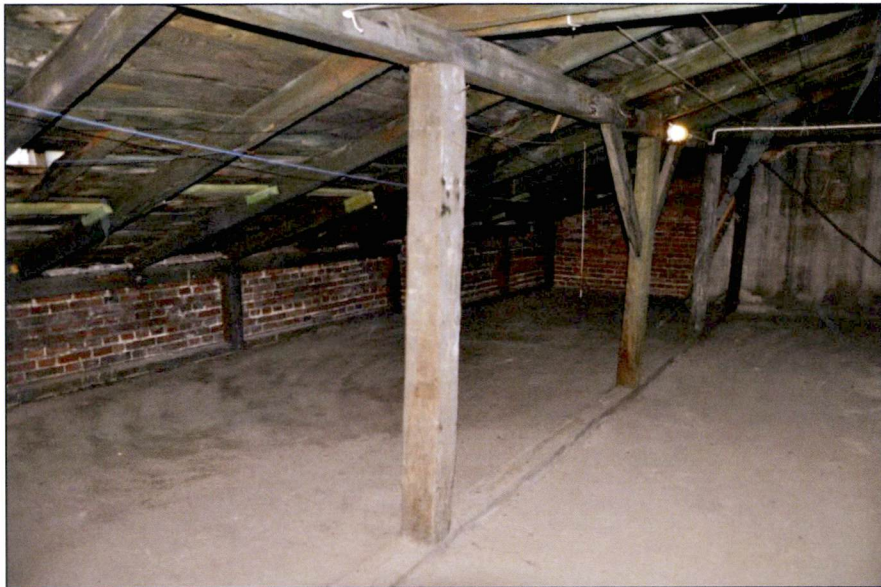
nr 20 Oficyna I, drzwi na strych



nr 21 Kamienica, drzwi w piwnicy

Wkładkę założył: Michalina Romańska, październik 2015 r.
Miejsce przechowywania zdjęć archiwum własne autora

1. Miejscowość Warszawa	5. Nazwa zabytku (jak w karcie), adres KAMIENICA Z DWOMA OFICYNAMI PRZY UL. NARBUTTA 27 A	6. Zawartość załącznika Dokumentacja zdjęciowa
2. Gmina Warszawa		
3. Województwo mazowieckie		



nr 22 Oficyna I, poddasze



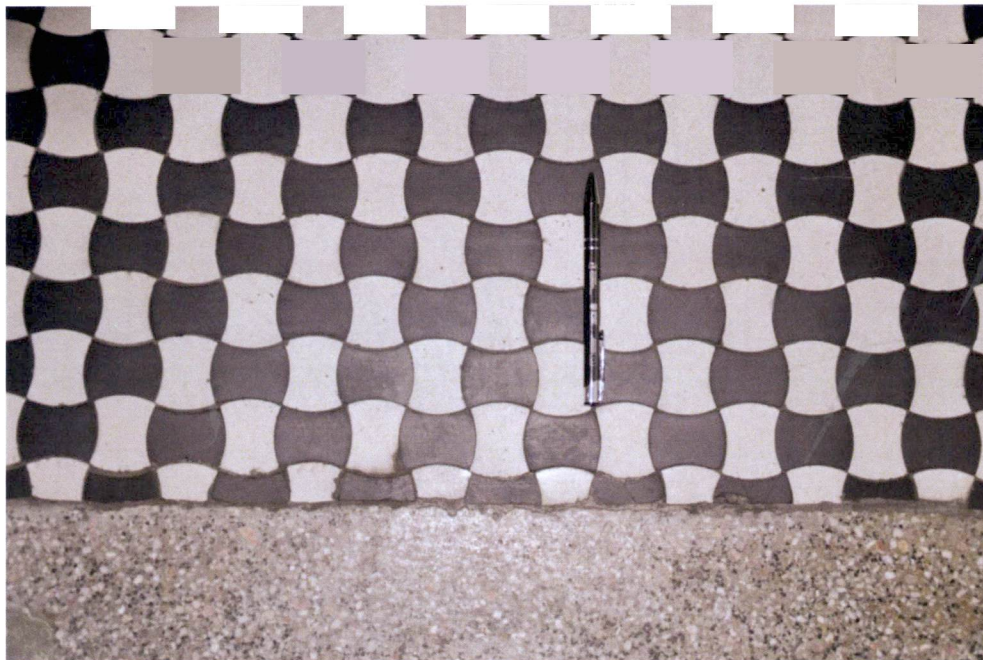
nr 23 Oficyna II, żelbetowa konstrukcja poddasza



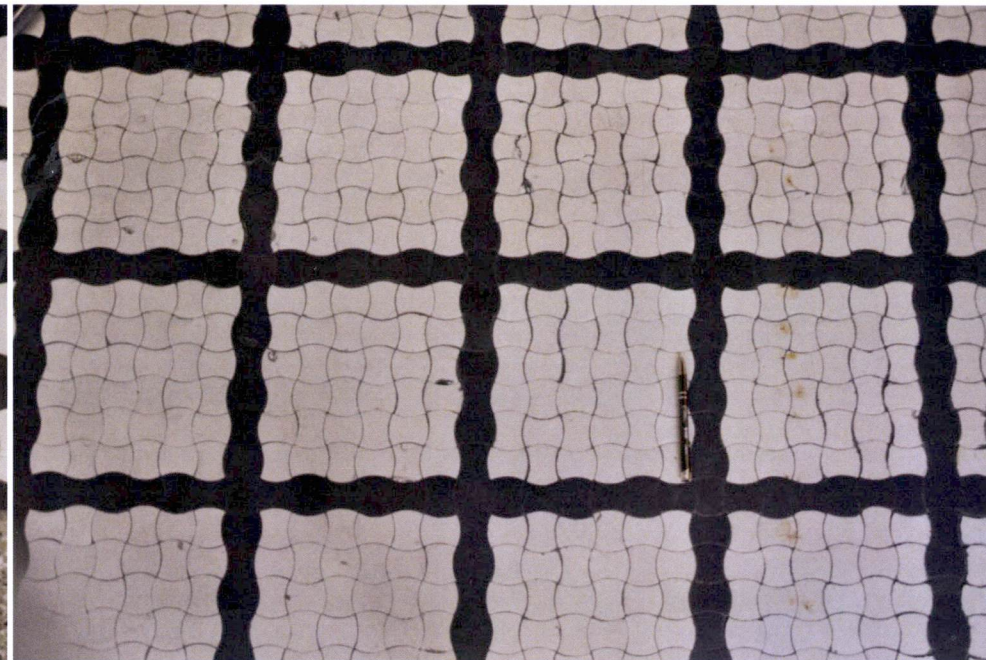
nr 24 Oficyna II, piwnica



nr 25 Kamienica, piwnica



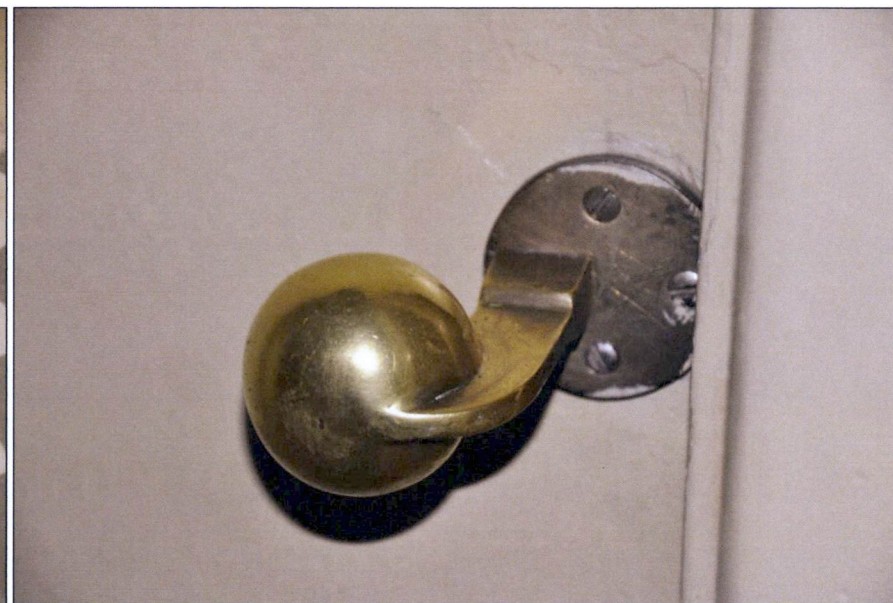
nr 26 Kamienica, podest na kondygnacji poddasza, posadzka (jedyne zachowany fragment)



nr 27 Kamienica, lokal użytkowy od ul. Narbutta, posadzka



nr 28 Oficyna II, lokal na parterze, posadzka w toalecie



nr 29 Mosiężne okucie drzwi do lokalu (tego typu uchwyty występują w oficynie I i II)