

KARTA EWIDENCYJNA ZABYTKU NIERUCHOMEGO

3. Miejscowość WARSZAWA	
1. Nazwa Kamienica czynszowa	2. Czas powstania 1928 - 1930
4. Adres ul. Koszykowa 4, Warszawa nr ewidencyjny działki: 137/1 obręb 5-05-07 nr księgi wieczystej: [REDACTED]	
5. Przynależność administracyjna Województwo: mazowieckie powiat: warszawski dzielnica: Śródmieście	
6. Współrzędne geograficzne N: 52°13'14" E: 21°01'26"E	
7. Poprzednie nazwy miejscowości Warszawa	
8. Właściciel i jego adres Ministerstwo Sprawiedliwości Al. Ujazdowskie 11 00-950 Warszawa	
9. Użytkownik i jego adres Ministerstwo Sprawiedliwości Al. Ujazdowskie 11 00-950 Warszawa	
10. Formy ochrony Ewidencja zabytków	


1. Nazwa

Kamienica czynszowa


2. Czas powstania

1928 - 1930

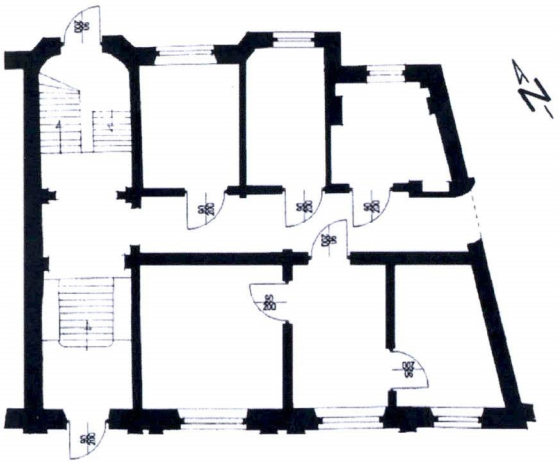
11. Materiały graficzne




Elewacja frontowa, widok ogólny



Mapa topograficzna, skala 1:6000



Rzut parteru, skala 1:250



Plan sytuacyjny, skala 1:1000

12. Historia

Działka na której zlokalizowany jest budynek stanowiła pierwotnie część większej parceli, która powstała z podziału obszaru zlokalizowanego u zbiegu ul. Koszykowej i Al. Ujazdowskich. W II poł. XVIII w. tereny te należały do dóbr królewskich Stanisława Augusta Poniatowskiego, zaś na początku XIX w. przeszły na własność miasta i zostały rozparcelowane, większość działek przeszła w ręce prywatne. Zgodnie z numeracją wprowadzoną w 1818 r. przez Komisję Hipoteczną Województwa Mazowieckiego, działka otrzymała nr 1714, tuż po wyodrębnieniu podzielona została na dwa biegnące prostopadle do al. Ujazdowskich pasy otrzymując dodatkowo oznaczenia A i B. Pierwszym odnotowanym w księgach wieczystych właścicielem działki nr 1714 B był Jan Akerman, który otrzymał przedmiotowy teren na mocy umowy z Komisją Nadzoru Budowlanego Korony z dn. 16 grudnia 1823 r. Po jego śmierci spadkobiercy nieruchomości wystawili ją na sprzedaż w drodze publicznej licytacji 4 maja 1851 r. Nowymi właścicielkami zostały Ksawera z Ostrowskich Potocka oraz Aniela z Ostrowskich Bławatska, doszło do kolejnego podziału i pierwsza z wyżej wymienionych stała się właścicielką części oznaczonej od tej pory jako 1714 D (zapis w księdze wieczystej 19 lipca 1852 r.) Po śmierci Ksawery Potockiej (25 kwietnia 1868 r.), przeprowadzone zostało postępowanie spadkowe zakończone aktem regulacyjnym z 28 września 1871 r. na mocy którego ww. nieruchomość gruntową odziedziczyły dzieci zmarłej; Józefa Maria Ksawera Potocka, Bolesław Konstanty Julian Potocki, Zofia Maksymiliana Maria Potocka, Wincenty Karol Kamil Potocki, Ksawera Karolina Maria Potocka, Maria Michalina Konstancja Potocka.

13. Opis

SYTUACJA: kamienica położona w Warszawie, w środkowej części dzielnicy Śródmieście, w północno-wschodnich okolicach Łazienek Królewskich, na zachód od Al. Ujazdowskich i w północno-wschodnich okolicach Placu na Rozdrożu. Budynek zlokalizowany jest w zabudowie pierzejowej po północnej stronie ul. Koszykowej, działka nieogrodzona, ograniczona od strony dziedzińca i wewnętrznej ul. Św. Teresy sąsiadującymi budynkami, wejście na posesję od strony ul. Koszykowej poprzez wylot ul. Św. Teresy flankowany bryłami bliźniaczych kamienic Koszykowa 6 i 6A. Wewnętrzny dziedziniec o nieregularnym kształcie utwardzony, zamknięty od północnego wschodu bryłą kamienicy pod adresem Al. Ujazdowskie 11, wewnątrz dziedzińca wolnostojąca bryła kamienicy pod adresem Św. Teresy 2. Główne wejście do budynku w elewacji frontowej od strony ul. Koszykowej, dodatkowe wejście w elewacji tylnej od strony dziedzińca.

MATERIAŁ, KONSTRUKCJA, TECHNIKA:

Ściany: konstrukcyjne z cegły ceramicznej, działowe z cegły ceramicznej, działowe wtórnie wprowadzone z cegły i gipsowo-kartonowe, tynki zewnętrzne i wewnętrzne cementowo-wapienne, wprowadzone wtórnie tynki wewnętrzne gipsowe.

Stropy: typu Kleina.

Wieżba dachowa: pierwotna więźba dachowa drewniana, brak informacji na temat konstrukcji, obecnie budynek nadbudowany z użytkowanym poddaszem, przykryty dachem mansardowym.

Pokrycie dachu: pierwotnie blacha na pełnym deskowaniu, obecnie blacha ocynkowana na pełnym deskowaniu.

Posadzki, podłogi: na wszystkich kondygnacjach podłogi cementowe przykryte różnymi rodzajami posadzek, na klatce schodowej parteru posadzka z brązowego marmuru oraz geometryczna rozetowa mozaika z różnych gatunków kolorowych marmurów, w części pomieszczeń pozostałości oryginalnych parkietów, w piwnicy zachowana posadzka z płytek ceramicznych, pozostałe okładziny podłogowe współczesne: parkiety drewniane, wykładziny dywanowe.

Schody: w holu wejściowym jednobiegowe wyrównujące poziomy parteru i półpiętra obłożone brązowym marmurem, na klatkach schodowych dwubiegowe powrotne w technologii wylewanej żelbetowej ze spocznikiem wykończone czarnym lastrico, balustrady z płaskowników stalowych giętych w formie regularnej esowatej plecionki z elementami mosiężnymi (rozetki, kule), pochwyt drewniany.

Stolarka drzwiowa: drzwi wejściowe w elewacji frontowej i tylnej współczesne w konstrukcji aluminiowej z oszkleniem w górnych kwaterach, drzwi wewnątrz w większości współczesne drewniane ramowo-płycinowe, zachowane pojedyncze egzemplarze oryginalnej stolarki drzwiowej: dwuskrzydłowe ramowo-płycinowe drzwi w bibliotece na III piętrze, oraz drewniane ramowo-płycinowe drzwi ze żłobkową dolną płyciną na klatce schodowej IV piętra i w piwnicy.

Ciąg dalszy: załącznik nr 1.

14. Kubatura	15. Powierzchnia użytkowa	16. Przeznaczenie pierwotne	17. Użytkowanie obecne
4400 m ³	1290 m ²	Kamienica czynszowa	Obiekt biurowy
18. Stan zachowania		19. Istniejące zagrożenia, najpilniejsze postulaty konserwatorskie	
<p>W budynku przeprowadzona w ostatnim czasie remont generalny, stan techniczny budynku nie budzi zastrzeżeń. Ostatnia kondygnacja nadbudowana współcześnie. Na ostatniej kondygnacji klatki schodowej widoczne są na stropie zacieki wywołane nieszczelnością pokrycia dachowego ryzalitu.</p>		<p>Należy pilnie dokonać remontu pokrycia dachowego wykusza klatki schodowej w elewacji tylnej budynku, poza tym brak większych bieżących zagrożeń. Należy zachować wszelkie pozostałości dekoracji sztukatorskich we wnętrzach.</p>	

20. Akta archiwalne (rodzaj akt, numer i miejsce przechowywania)

- Akta Nieruchomości, Al. Ujazdowskie 11/ ul. Koszykowa 10, sygn. 3029, Al. Ujazdowskie 11, sygn. 7318, ul. Koszykowa 6A, sygn. 3028, Akta Miasta Warszawy, Archiwum Państwowe Warszawa
- księgi hipoteczne nieruchomości nr 1714, Hipoteka Warszawska, sygnatura akt od 17695 do 17709, Archiwum Państwowe Milanówek
- księga hipoteczna nieruchomości nr 7904, Hipoteka Warszawska, Sąd Rejonowy dla Warszawy Mokotowa X Wydział Ksiąg Wieczystych

23. Bibliografia

- J. Zieliński, Atlas dawnej architektury ulic i placów Warszawy, Śródmieście historyczne, t. 6, Warszawa 2001
- J. Zieliński, Atlas dawnej architektury ulic i placów Warszawy, Śródmieście historyczne, t. 12, Warszawa 2006

25. Źródła ikonograficzne (rodzaj, miejsce przechowywania)

- Archiwalna dokumentacja fotograficzna, Archiwum Zakładowe Wojewódzkiego Urzędu Ochrony Zabytków
- Narodowe Archiwum Cyfrowe
- Plan Miasta Warszawy, 1829-1831, Archiwum Państwowe Warszawa
- Warszawa 1936, plan podziałów geodezyjnych, Archiwum Państwowe Warszawa
- Fotoplan m. st. Warszawa z 1935 r. i 1945 r., Archiwum Państwowe Warszawa

21. Uwagi

22. Adnotacje o inspekcjach, informacje o zmianach (daty, imiona i nazwiska wypełniających)

24. Opracowanie karty ewidencyjnej (autor, data i podpis)

Tekst: Marcin Dawidowicz, 31-08-2015

M. Dawidowicz

*Wykonano z funduszy
Miasta Stołecznego Warszawy*

plany, rysunki: Marcin Dawidowicz, 31-08-2015

M. Dawidowicz

fotografie: Marcin Dawidowicz, 31-08-2015

M. Dawidowicz

26. Załączniki

1. Ciąg dalszy: historia i opis
2. Rzut parteru i I piętra, widok elewacji frontowej
3. Fotografie archiwalne
4. Fotografie elewacji
- 5-7. Fotografie wnętrz
8. Fotografie: elementy wyposażenia wnętrz

1. Miejscowość	Warszawa	5. Nazwa zabytku (jak w karcie), adres ul. Koszykowa 4, Warszawa	6. Zawartość załącznika Ciąg dalszy: historia i opis
2. Dzielnica	Śródmieście		
3. Powiat	warszawski		
4. Województwo	mazowieckie		

C.d. historia

Następnie 13 maja 1875 całą nieruchomość nabył Konstanty Potocki, który 15 czerwca 1877 r. odsprzedał ją dalej Ernestowi Gaj, Józefowi Rezler oraz Karolowi Szlenkier. Zgodnie z planem sytuacyjnym sporządzonym w 1877 r. nieruchomość podzielona została na trzy części zgodnie z wcześniej sporządzonym kontraktem sprzedaży otrzymując oznaczenia 1714 D, 1714 R, 1714 S. 15 marca 1878 r. Ernest Gaj odsprzedał swoją część (1714 D) Aleksandrowi Fajsovi, który to już 25.03.1880 r. sprzedał ją ponownie Władysławowi (synowi Leopolda) Kronenbergowi. Następnie tenże 25.07.1879 r. odkupił od pozostałych właścicieli działki nr 1714 R (kontrakt z 20.08.1879 r.) i 1714 S (kontrakt z 25.07.1879 r.). Na mocy aktu zdanego z 18 października 1880 r. do nieruchomości przyłączony został od strony Al. Ujazdowskich pas gruntu przeznaczony na urządzenie kwietnika. Po 1880 r. nieruchomość została ogrodzona od strony al. Ujazdowskich murem murem wypełnionym kutymi pręslami metalowymi. W dalszej kolejności 28.06.1886 r. Władysław Kronenberg sprzedał całą nieruchomość Leopoldowi Kronenbergowi, który w 1927 r. rozpoczął proces jej parcelacji. W październiku 1927 r. Wydział VII Techniczny Magistratu m. st. Warszawy wydał zaświadczenie, iż działka 1714 DRST podzielona została (z pozostawieniem jej dotychczasowego numeru) na następujące działki: 7904, **7905 (późniejsza Koszykowa 4)**, 7906, 7907, 7908, 7909. Ponadto 5 lipca 1927 r. baron Leopold Kronenberg przekazał część terenu na wspólne użytkowanie Marii Bogdanowicz i pozostałych współwłaścicieli z przeznaczeniem na wytyczenie pomiędzy parcelami nowej drogi w celach komunikacyjnych oraz celem przeprowadzenia wszelkich urządzeń i instalacji. Proces parcelacji nieruchomości 1714 DRST przebiegał następująco; 20 października 1927 r. baron Leopold Kronenberg sprzedał część należącej do siebie nieruchomości (oznaczonej numerem 7908) Florze z Szoenmanów Krygierowej (298 m kw.), 5 listopada 1927 r. sprzedana została kolejna część nieruchomości (oznaczona numerem 7904) Marii Bohdanowicz (2306,8 m kw.). Już 17 września 1927 r. wydane zostało pozwolenie na budowę kamienicy na przedmiotowej działce (No 435/4901). 13 października 1928 r. Maria Bogdanowicz sprzedaje ww. działkę wraz z rozpoczętymi budowlami Mieczysławowi Bohdanowiczowi. 7 listopada 1927 roku kolejna część działki (oznaczona numerem 7909) sprzedana została Stanisławowi Wołodkiewiczowi (557 m kw.), zaś 12 marca 1928 ta sama działka sprzedana została Spółdzielni Inteligencji Pracującej „Samopomoc”. 7 listopada 1927 r. działka nr 7906 (884 m kw.) sprzedana została spółdzielni „Kresowa” oraz 23 grudnia 1927 r. działka nr 7907 (945 m kw.) spółdzielni „Idealna”. Jako ostatnią, 29 lutego 1928 r. Leopold Kronenberg sprzedaje małżeństwu **Wacławowi i Irenie (z domu Zyman – Renard) Kleinadel**, działkę nr **7905** (366 m .kw.), na której wzniesiono niebawem kamienicę pod adresem Koszykowa 4. Po 1927 r. na gruntach rozparcelowanych przez barona Leopolda Kronenberga wzniesiony został przez nowych właścicieli gruntów zespół 6 kamienic mieszkalnych pod adresami; św. Teresy 2, Koszykowa 4, Koszykowa 8 oraz trzy budynki zaprojektowane przez znanego architekta warszawskiego Adolfa Inatowicza-Łubiańskiego przy ul. Koszykowej 6 i 6A oraz Al. Ujazdowskich 11. Tempo zabudowy nowo wydzielonych parceli było na tyle duże, iż już pod koniec 1927 i na początku 1928 r. rozpoczęto prace budowlane przy większości obiektów, zaś do ok. 1930 r. prawdopodobnie budowa wszystkich kamienic była już ukończona. Nie jest znany architekt kamienicy nr 4, jednak względem pozostałych obiektów zespołu cechuje ją tradycjonalizm: układ wnętrz typowy dla kamienic czynszowych przełomu wieków oraz historyzujący kostium architektoniczny. **22 marca 1937 r.** nieruchomość została sprzedana w drodze licytacji **Franciszkowi Szczerbińskiemu** (1/4 udziałów) oraz **Marii Marcelinie Sayn Wittgenstein** (3/4 udziałów), która już 9.12.1938 r. sprzedała 1/4 udziałów firmie **Przemysł Chemiczny „Adal” Spółka z o.o.** oraz 22.03 1939 zbyła pozostałe udziały na rzecz **Dawida Sołowiej**. Następnie 01.08.1939 r. firma „Adal” sprzedała swoje udziały małżonkom **Dawid i Nojma Akerman**. Kamienica przetrwała bez większych zniszczeń działania wojenne i tuż po wyzwoleniu Warszawy ulokowano w niej **Ministerstwo Bezpieczeństwa Publicznego**, którego administracja 24.05.1948 r. złożyła projekt budowy kolejnego budynku przy ul. Koszykowej 2 oraz adaptacji i połączenia go z budynkiem przy ul. Koszykowej 4. Na wniosek Prezydenta m. st. Warszawy z dn. 31.10.1948 budynek nr 4 przeszedł wraz z działką na własność **Skarbu Państwa**.

C.D. ZAŁĄCZNIK DO KARTY EWIDENCYJNEJ Nr 1

Ministerstwo Bezpieczeństwa Publicznego nie czekając na zatwierdzenie projektu budowlanego, w którym stwierdzono nieścisłości obliczeniowe, przystąpiło do prac budowlanych i już styczeń 1950 r. jego Wydział Budowlany zwrócił się do Zarządu Inspekcji Budowlanej m. st. Warszawy o zezwolenie na użytkowanie budynku. Tym samym dokonano połączenia w jeden zespół zabudowy budynków przy obecnych adresach: Al. Ujazdowskie 11 (ówcześnie Al. Stalina) oraz przy ul. Koszykowej 4. Jednocześnie nadbudowano ostatnią kondygnację budynku przy ul. Koszykowej 4 wyrównując jego wysokość z nowo wystawionym obiektem nr 2. Budynki od strony ul. Koszykowej 4 i 2 zaopatrzone we wspólną instalację C.O. oraz wentylacji mechanicznej. W okresie największego nasilenia represji aparatu bezpieczeństwa okresu stalinowskiego w pomieszczeniach piwnicznych budynku nr 4 zlokalizowano areszt śledczy. Na wniosek Prezydium Rady Narodowej z dn. 22.03.1961 r. i w związku z wcześniejszym orzeczeniem Prezydenta Miasta st. Warszawa z dn. 31.10.1948 r. dokonano stosownego zapisu w księdze hipotecznej nieruchomości potwierdzając własność budynku na rzecz Skarbu Państwa. Po 1989 r. budynek został przekazany na siedzibę **Ministerstwa Sprawiedliwości** i funkcjonuje w kompleksie zabudowań Al. Ujazdowskie 11, Koszykowa 4, Koszykowa 2. W 1998 r. nieruchomość nr 4 i 2 zostały nadbudowane o dodatkową kondygnację utrzymaną we współczesnej stylistyce.

C.d. opis

Stolarka okienna: na wszystkich kondygnacjach okna współczesne w konstrukcji jednoramowej z PCV, w większości są to okna czterodziałowe, dwudzielne, dwupoziome oraz okna dwupoziome, trójpodziałowe o półokrągłym nadświetleniu.

Rzut: zbliżony do prostokąta z ukośnym odchyleniem wschodniej ściany szczytowej, przy zachodniej ścianie szczytowej klatka schodowa z głównym wejściem od strony ul. Koszykowej, budynek dwu i pół traktowy (z korytarzem międzytraktowym na osi wzdłużnej), budynek skomunikowany na IV kondygnacji z sąsiednim nr 6 i na wszystkich kondygnacjach (poza piętrem II) z sąsiadującym budynkiem nr 2.

Bryła: pięciokondygnacyjna, podpiwniczona, prostopadłościenna. Dach mansardowy dwuspadowy, w elewacji tylnej dwa ryzality (jeden mieszczący i akcentujący klatkę schodową).

Elewacje: frontowa czterokondygnacyjna, czteroosiowa, z wejściem głównym w pierwszej osi, w dwóch osiach środkowych pierwszej i trzeciej kondygnacji otwory okienne zamknięte łukiem, pozostałe otwory okienne prostokątne, w czwartej osi na drugiej kondygnacji nieznaczny balkonik z balustradami tralkowymi, w parterze osie środkowych tralkowe wypełnienie pół podokiennych, drzwi wejściowe ujęte w uskokowe obramienie i prostokątny portal, nad drugą kondygnacją gzyms międzykondygnacyjny z płaskim belkowaniem w osiach środkowych wspartym na czterech pilastrach o wolutowych kapitelach, wydatny gzyms koronujący dekorowany kroksztynami. Elewacja tylna tynkowana na gładko, dekorowana jedynie profilowanym gzymsem koronującym oraz dwoma ryzalitami o trapezowym planie.

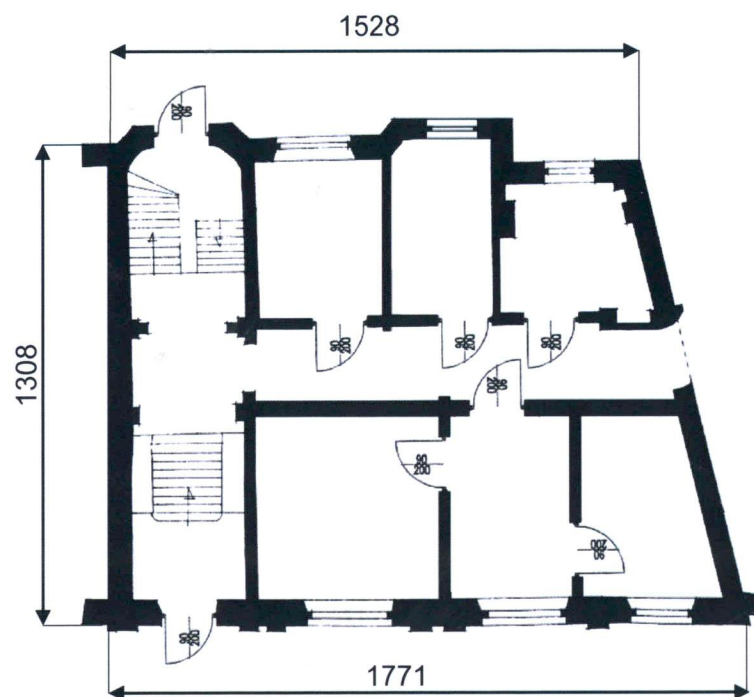
Wnętrze: głównym elementem dekoracyjnym wnętrza jest zachowana klatka schodowa oraz hol wejściowy dekorowany różnokolorowymi marmurami oraz elementami mosiężnymi, dekoracją sztukatorską, marmurowymi obudowami kaloryferów i podestu schodów, częściowo zachowany pierwotny układ przestrzenny zachowują pomieszczenia obecnej biblioteki wraz z wystrojem sztukatorskim sufitu, pozostałe wnętrza posiadają współczesny wystrój oraz częściowo zmieniony układ.

Instalacje: elektryczna, wodno-kanalizacyjna, grzewcza C.O., telekomunikacyjna, wentylacyjna, odgromowa.

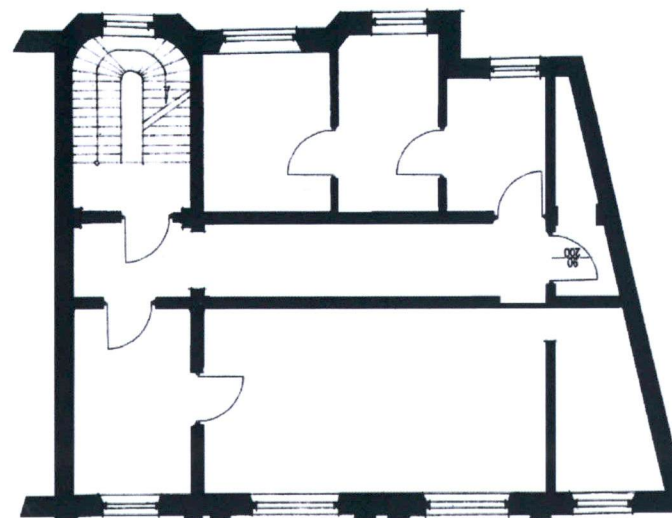
ZAŁĄCZNIK DO KARTY EWIDENCYJNEJ

Nr 2

1. Miejscowość	Warszawa	5. Nazwa zabytku (jak w karcie), adres ul. Koszykowa 4, Warszawa	6. Zawartość załącznika Rzut parteru i I piętra, skala 1:200, widok elewacji frontowej 1948 r.
2. Dzielnica	Śródmieście		
3. Powiat	warszawski		
4. Województwo	mazowieckie		

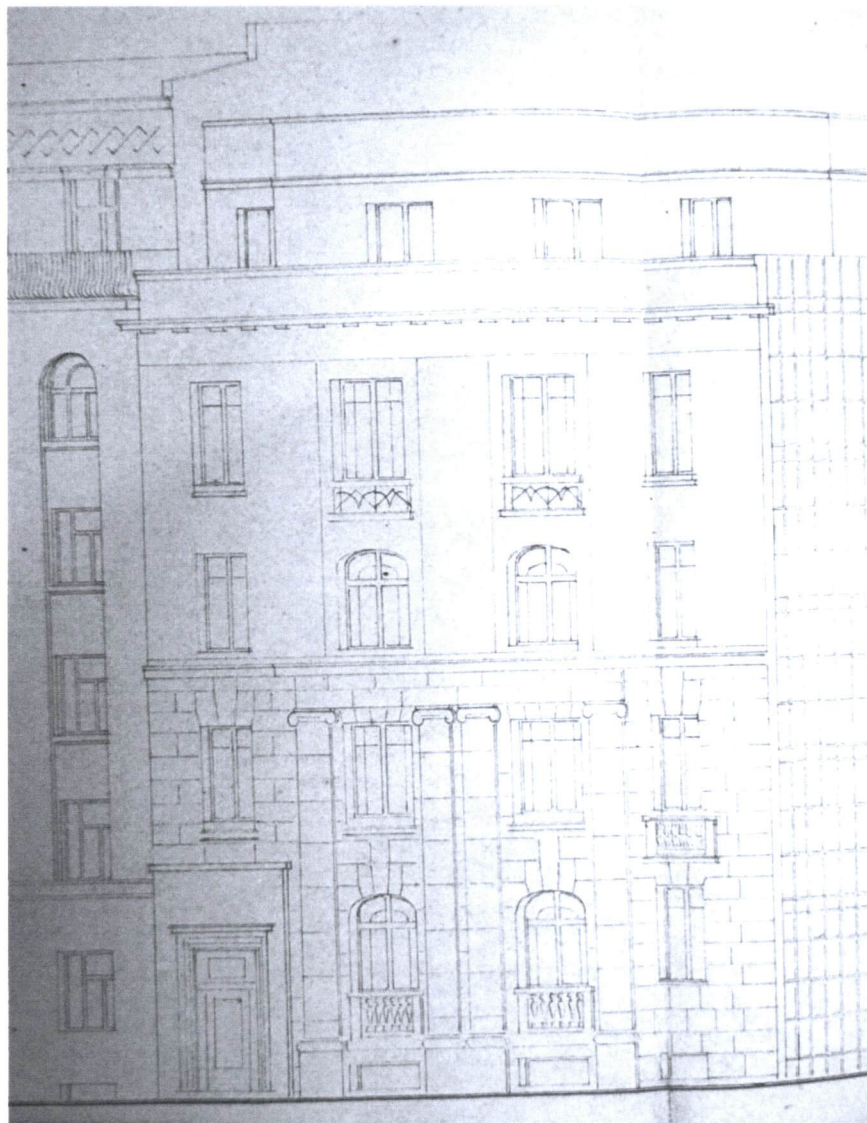


Rzut parteru, skala 1:200
h = 3,5m



Rzut pierwszego piętra, skala 1:200
h=3,5m

C.D. ZAŁĄCZNIK DO KARTY EWIDENCYJNEJ Nr 2



Rys. 1 Inwentaryzacja rysunkowa elewacji frontowej, 15.05.1948 r.,
Arch. Urzędu Miasta st. Warszawa

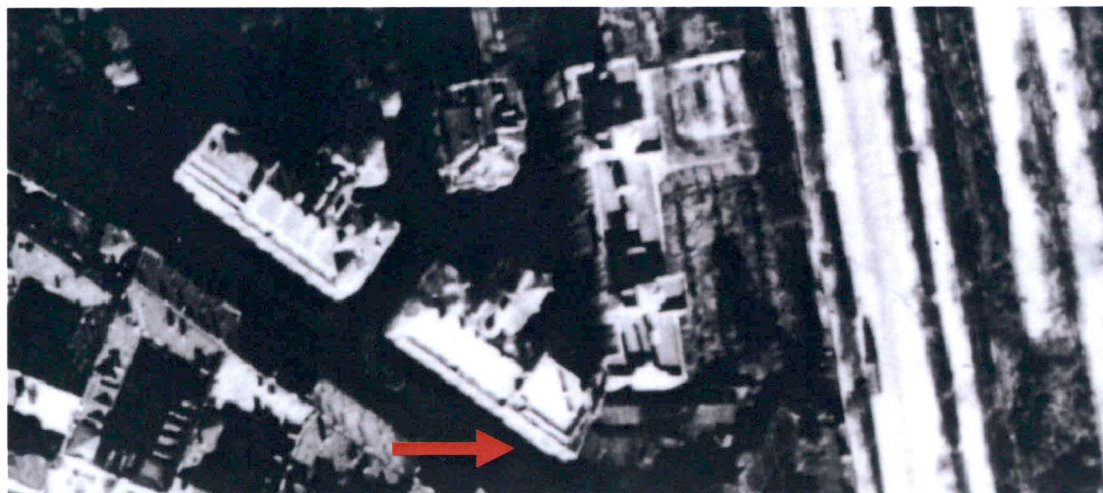
Opracowanie załącznika:
(data i podpis)

Marcin Dawidowicz
01-09-2015

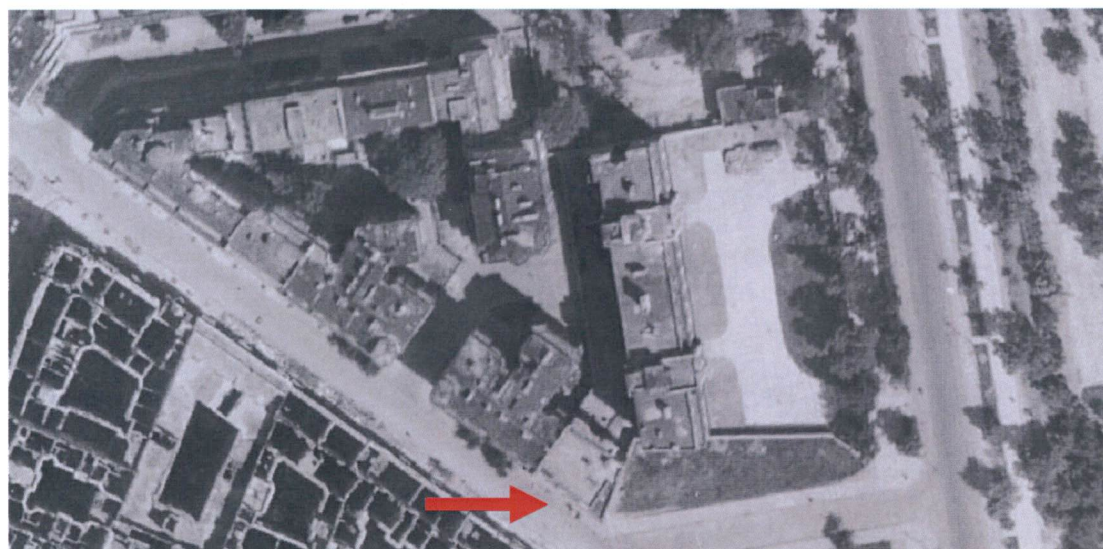
M. Dawidowicz

ZAŁĄCZNIK DO KARTY EWIDENCYJNEJ**Nr 3**

1. Miejscowość	Warszawa	5. Nazwa zabytku (jak w karcie), adres ul. Koszykowa 4, Warszawa	6. Zawartość załącznika Fotografie archiwalne
2. Dzielnica	Śródmieście		
3. Powiat	warszawski		
4. Województwo	mazowieckie		



Fot. 1. Fotoplan m. st. Warszawa z 1935 r., Archiwum Państwowe Warszawa



Fot. 2. Fotoplan m. st. Warszawa z 1935 r., Archiwum Państwowe Warszawa

C.D. ZAŁĄCZNIK DO KARTY EWIDENCYJNEJ Nr 3



Fot. 3. Plac na Rozdrożu, wylot ul. Koszykowej, ok. 1935 r., Narodowe Archiwum Cyfrowe



Fot. 4. Ul. Koszykowa, kamienice 6A, 6 i 4, 1939 r. Narodowe Archiwum Cyfrowe

Opracowanie załącznika:
(data i podpis)

Marcin Dawidowicz
01-09-2015

M. Dawidowicz

1. Miejscowość	Warszawa	5. Nazwa zabytku (jak w karcie), adres ul. Koszykowa 4, Warszawa	6. Zawartość załącznika Fotografie elewacji
2. Dzielnica	Śródmieście		
3. Powiat	warszawski		
4. Województwo	mazowieckie		



Fot. 5 Elewacja frontowa



Fot. 6 Elewacja tylna



Fot. 7 Elewacja frontowa, połączenie z budynkiem nr 2



Fot. 8 Elewacja frontowa, portal wejściowy



Fot. 9 Elewacja frontowa, parter, detal architektoniczny



Fot. 10 Elewacja frontowa, pierwsze piętro, detal architektoniczny

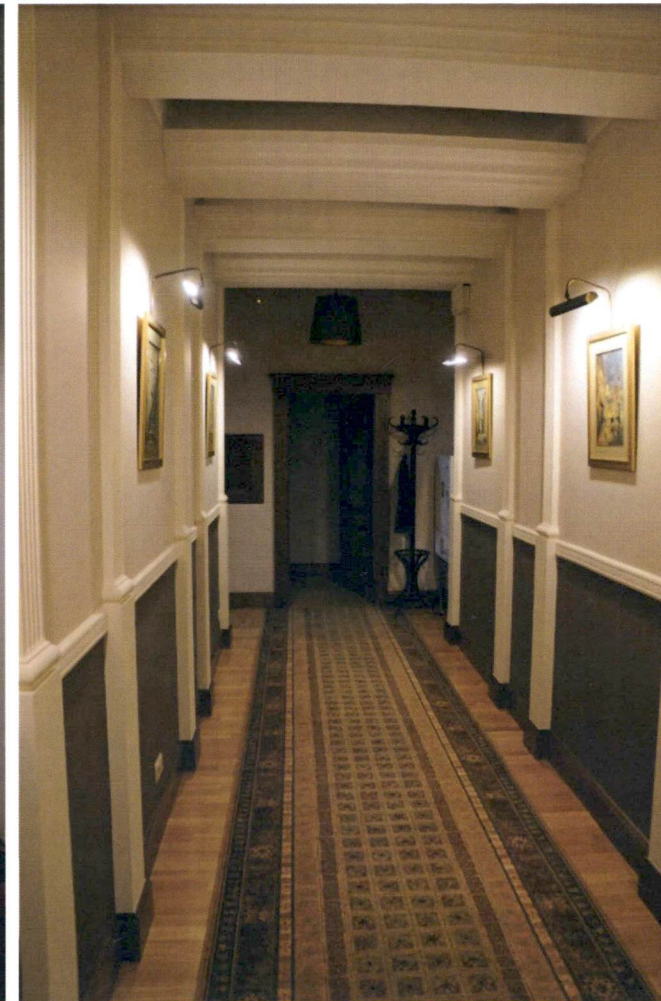
1. Miejscowość	Warszawa	5. Nazwa zabytku (jak w karcie), adres ul. Koszykowa 4, Warszawa	6. Zawartość załącznika Fotografie wnętrz
2. Dzielnica	Śródmieście		
3. Powiat	warszawski		
4. Województwo	mazowieckie		



Fot. 11 Korytarz, piwnica



Fot. 12 Korytarz, parter



Fot. 13 Korytarz, I piętro

C.D. ZAŁĄCZNIK DO KARTY EWIDENCYJNEJ Nr 5



Fot. 14 Korytarz, II piętro



Fot. 15 Korytarz, III piętro



Fot. 16 Korytarz, IV piętro

Opracowanie załącznika:
(data i podpis)

Marcin Dawidowicz
01-09-2015

M. Dawidowicz

ZAŁĄCZNIK DO KARTY EWIDENCYJNEJ**Nr 6**

1. Miejscowość	Warszawa	5. Nazwa zabytku (jak w karcie), adres ul. Koszykowa 4, Warszawa	6. Zawartość załącznika Fotografie wnętrz
2. Dzielnica	Śródmieście		
3. Powiat	warszawski		
4. Województwo	mazowieckie		



Fot. 17 Wnętrze, piwnica



Fot. 18 Wnętrze, parter



Fot. 19 Wnętrze, I piętro

C.D. ZAŁĄCZNIK DO KARTY EWIDENCYJNEJ Nr 6



Fot. 20 Wnętrze, II piętro, biblioteka



Fot. 21 Wnętrze, III piętro, sala konferencyjna



Fot. 22 Wnętrze, IV piętro, pokój biurowy

Opracowanie załącznika:
(data i podpis)

Marcin Dawidowicz
01-09-2015

M. Dawidowicz

ZAŁĄCZNIK DO KARTY EWIDENCYJNEJ**Nr 7**

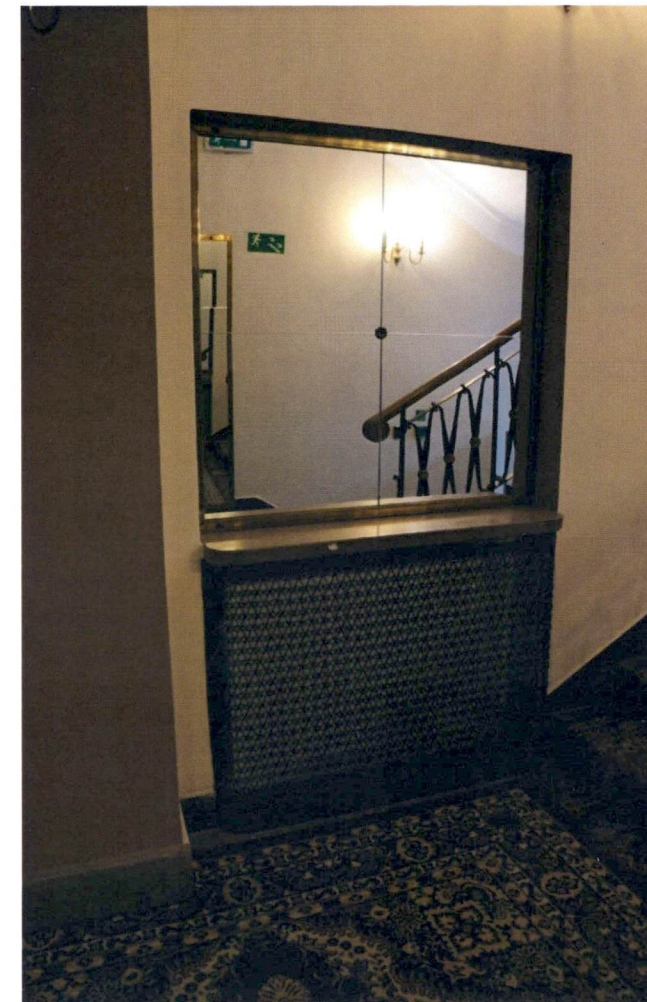
1. Miejscowość	Warszawa	5. Nazwa zabytku (jak w karcie), adres ul. Koszykowa 4, Warszawa	6. Zawartość załącznika Fotografie wnętrz
2. Dzielnica	Śródmieście		
3. Powiat	warszawski		
4. Województwo	mazowieckie		



Fot. 23 Hol wejściowy, parter, schody



Fot. 24 Hol wejściowy, parter, posadzka

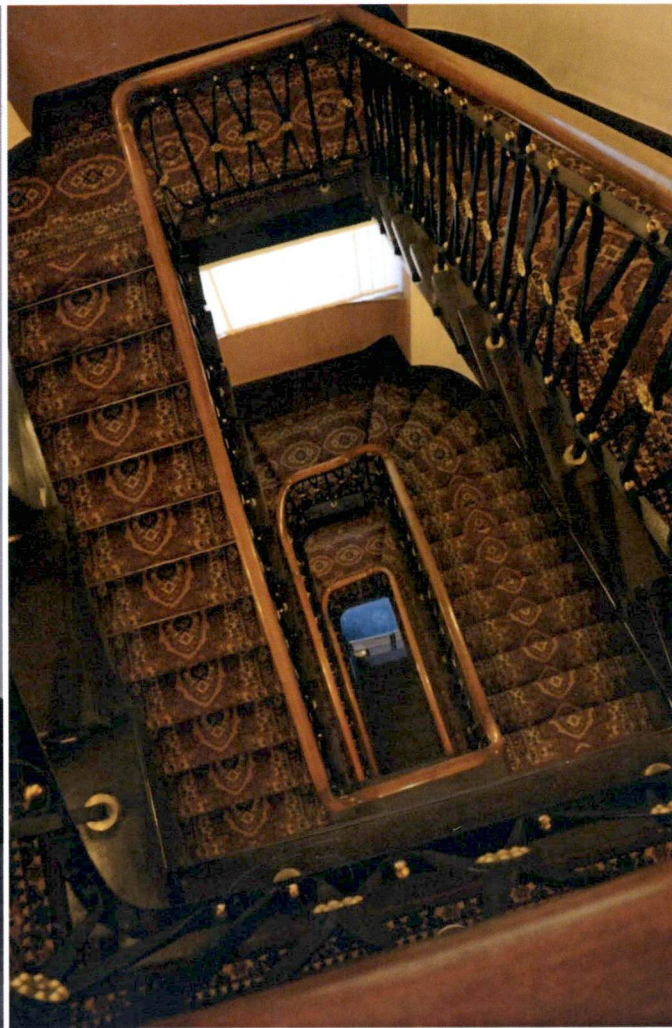


Fot. 25 Hole wejściowy, parter, obudowa kaloryfera, lustro

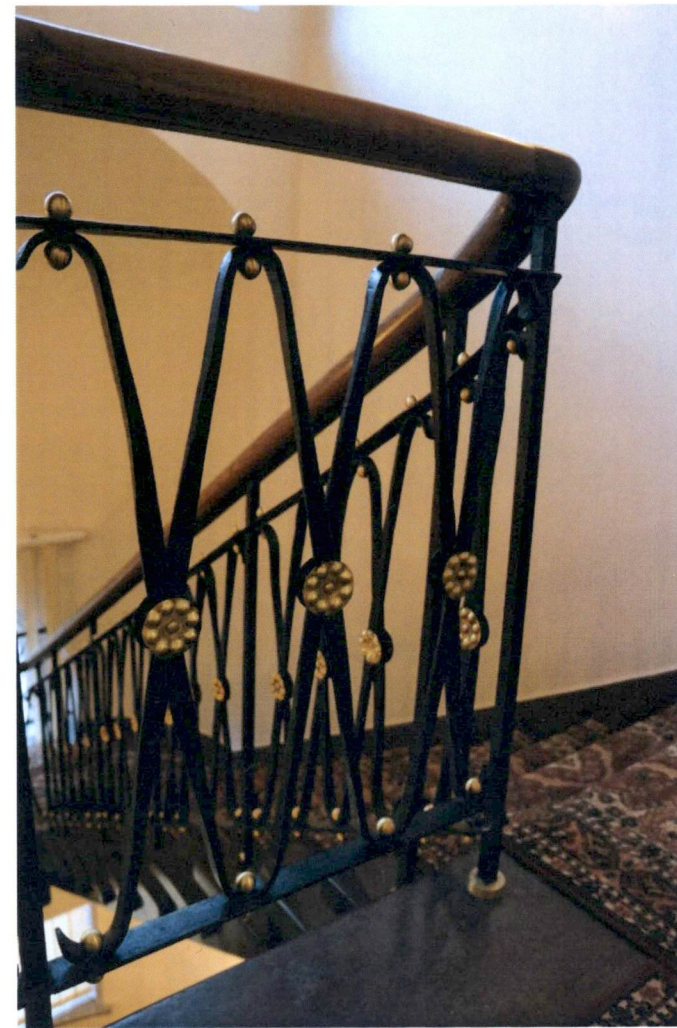
C.D. ZAŁĄCZNIK DO KARTY EWIDENCYJNEJ Nr 7



Fot. 26 Parter, schody do piwnicy



Fot. 27 Klatka schodowa



Fot. 28 Balustrada klatki schodowej

Opracowanie załącznika:
(data i podpis)

Marcin Dawidowicz
01-09-2015

1. Miejscowość	Warszawa	5. Nazwa zabytku (jak w karcie), adres ul. Koszykowa 4, Warszawa	6. Zawartość załącznika Fotografie: elementy wyposażenia wnętrz
2. Dzielnica	Śródmieście		
3. Powiat	warszawski		
4. Województwo	mazowieckie		



Fot. 29 Drzwi drewniane, III piętro



Fot. 30 Drzwi drewniane, biblioteka, II piętro



Fot. 31 Drzwi drewniane, piwnica

C.D. ZAŁĄCZNIK DO KARTY EWIDENCYJNEJ Nr 8



Fot. 32 Drzwi drewniane, więzienne, piwnica



Fot. 33 Hol wejściowy, parter, obudowa kaloryfera



Fot. 34 Hol wejściowy, parter, lustro w mosiężnej ramie

Opracowanie załącznika:
(data i podpis)

Marcin Dawidowicz
01-09-2015

M. Dawidowicz