

# KARTA EWIDENCYJNA ZABYTKU NIERUCHOMEGO WPISANEGO DO REJESTRU ZABYTKÓW

3. Miejscowość

**NOWA SUCHA**

5453

1. Nazwa

**OFICyna (LEŚNICZÓWKA) w zespole dworsko-parkowym**

43718

2. Czas powstania

**k. XIX w.**

4. Adres

**07-110 Nowa Sucha**

nr ewidencyjny działki - 363

nr księgi wieczystej -

5. Przynależność administracyjna

województwo

**mazowieckie**

powiat

**węgrowski**

gmina

**Grębków**

6. Współrzędne geograficzne

**N:52°15'12.13"**

**E:22°0'7.32"**

7. Poprzednie nazwy miejscowości

**Nowa Sucha**

8. Właściciel i jego adres

**Muzeum Budownictwa Drewnianego  
Regionu Siedleckiego  
07-110 Nowa Sucha**

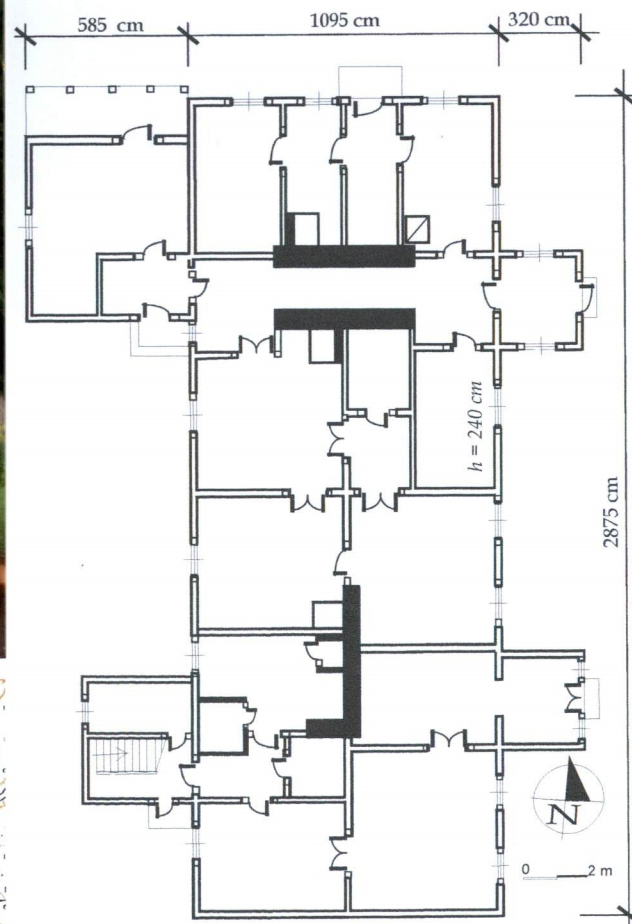
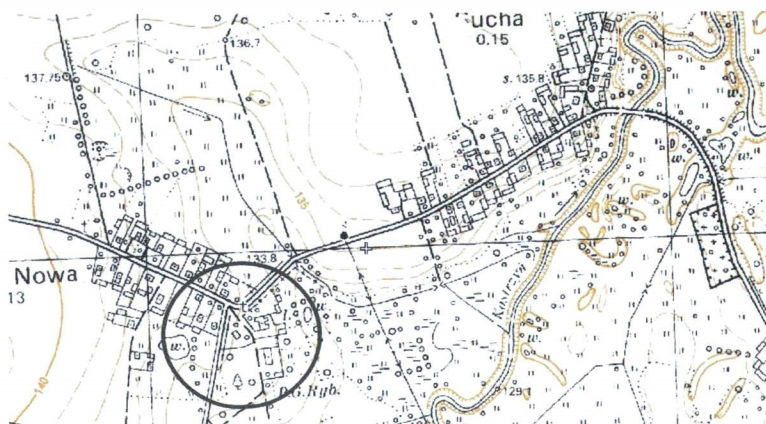
9. Użytkownik i jego adres

**Muzeum Budownictwa Drewnianego  
Regionu Siedleckiego  
07-110 Nowa Sucha**

10. Formy ochrony

Nr rej A-425 z dn. 04.09. 1993 r.

Studium Uwarunkowań i Kierunków Zagospodarowania Przestrzennego Gminy Grębków, Uchwała Nr XXX/158/2013 Rady Gminy Grębków, z dn.26.11.2013 r.





## 12. Historia obiektu, autorzy, określenie stylu

Wybudowana pod koniec XX wieku, jako oficyna dworska. Przejęta po II wojnie światowej na siedzibę Nadleśnictwa. Obecnie mieszkania pracowników leśnych.

Bez cech stylowych.

## 13. Opis (sytuacja, materiał i konstrukcja, rzut, bryła, elewacje, wnętrze, wyposażenie, instalacje)

### SYTUACJA:

w zespole dworsko-parkowym położonym na pd.-wsch. od wsi.ograniczonym od zach. i pn. drogami wiejskimi. Dwór w centrum parku. Oficyna na pn. od niego, przy pn. granicy zespołu, w jednej linii z dworem. Na zach. od oficyny dzwonnica i nowa przydrożna kapliczka. Po stronie wsch. budynki gospodarcze. Zwrócona frontem na wsch. Dojazd do oficyny od strony pn. z drogi do wsi.

### MATERIAŁ I KONSTRUKCJA:

Podmurówka ceglana, tynkowana. Ściany drewniane, obustronnie tynkowane. Podłogi drewniane, deskowe, na legarach. Stropy drewniane belkowe, z tynkową podsiębitką, docieplone polepą. Więźba dachowa drewniana, krokwiowo-stołcowa. Dach kryty falistym eternitem. Stolarka okienna i drzwiowa drewniana, futrynowa. Okna skrzynkowe, wielodzielne, dwu- i trójskrzydłowe. Drzwi filongowe jedno i dwuskrzydłowe. Kominy ceglane, słupowe, połączone z ogrzewalnikami. Kaflowe piece grzewcze.

### RZUT:

na planie prostokąta z czterema dobudówkami różnej wielkości przy dłuższych elewacjach. Korpus dwutraktowy, sześciodziałowy, siedemnastopomieszczeniowy. Trakty jednakowej głębokości, działły zróżnicowane. W trakcie zach. kolejno od pd. pokój, kuchnia ze spiżarnią i wiatrołapem. dwa pokoje, sień, pokój z kuchnią w jednym dziale. W trakcie wsch. odpowiednio do działów - trzy pokoje, kuchnia ze spiżarnią i łazienką, sień, kuchnia z pokojem. Dobudówki wsch. niewielkie, prostokątne, jednoprzestrzenne. Dobudówka zach. -pd. prostokątna złożona z sieni i składziku. Dobudówka zach.-pn. narożna, prostokątna, złożona z pokoju, wiatrołapu oraz poddaszku.

### BRYŁA:

parterowa, niepodpiwniczona, nakryta dwuspadowym dachem. Dobudówki prostopadłościennne, różnej wielkości, kryją je niezależne dwuspadowe dachy.

### ELEWACJE:

z otynkowaną podmurówką, rozczłonkowane prostokątnymi otworami drzwiowymi i okiennymi. *Elewacja wschodnia* - siedmioosiowa, z różnej wielkości oknami na osiach, w tym dwa okna w dobudówkach. *Elewacja zach.* - ośmioosiowa, z drzwiami w dobudówkach i oknami w korpusie. *Elewacja szczytowa pd.* - pięćoosiowa, na drugiej od zach. osi drzwi, na pozostałych okna. *Elewacja pn.* - bez podziałów. Elewacje dobudówki pn.-zach. jednoosiowe, z oknami w pn. i zach. elewacji oraz drzwiami w pd.

### WNĘTRZE:

pomieszczenia pozbawione cech je wyróżniających, wszystkie z podłogami, tynkowanymi ścianami, z tynkowaną podsiębitką. Komunikacja z zewnątrz poprzez dobudówki. Wewnątrz w układzie traktowym i działowym. Wszystkie pomieszczenia doświetlone. Pomieszczenia różnej wielkości.

### INSTALACJE:

elektryczna, wod.-kan., kominowa, ogrzewanie piecowe.

14. Kubatura  1850 m <sup>3</sup>	15. Powierzchnia użytkowa  370 m <sup>2</sup>	16. Przeznaczenie pierwotne  oficyna	17. Użytkowanie obecne  dom mieszkalny
18. Stan zachowania  Ogólny stan obiektu - dobry. Podłogi - dobry, Stropy - dobry, Więźba dachowa - dobry, Pokrycie dachu - dobry, Stolarka - dobry.		18. Istniejące zagrożenia, najpilniejsze postulaty konserwatorskie  Brak	

20. Akta archiwalne (rodzaj akt, numer i miejsce przechowywania)

21. Uwagi

22. Bibliografia  
Zabytki architektury i budownictwa w Polsce, woj. siedleckie, ODZ Warszawa 1988,  
z.36, t. 1, s.40.

22. Adnotacje o inspekcjach, informacje o zmianach (daty, imiona i nazwiska wypełniających)

23. Źródła ikonograficzne (rodzaj, sygnatura i miejsce przechowywania)

24. Opracowanie karty ewidencyjnej (autor, data i podpis)

Tekst ..... mgr Jan Maraśkiewicz, VII. 2014 r.

Plany, rysunki ..... mgr Jan Maraśkiewicz, VII. 2014 r.

Fotografie ..... mgr Jan Maraśkiewicz, VII. 2014 r.

Miejsce przechowywania negatywów ..... WUOZ w Warszawie Delegatura w Siedlcach.....

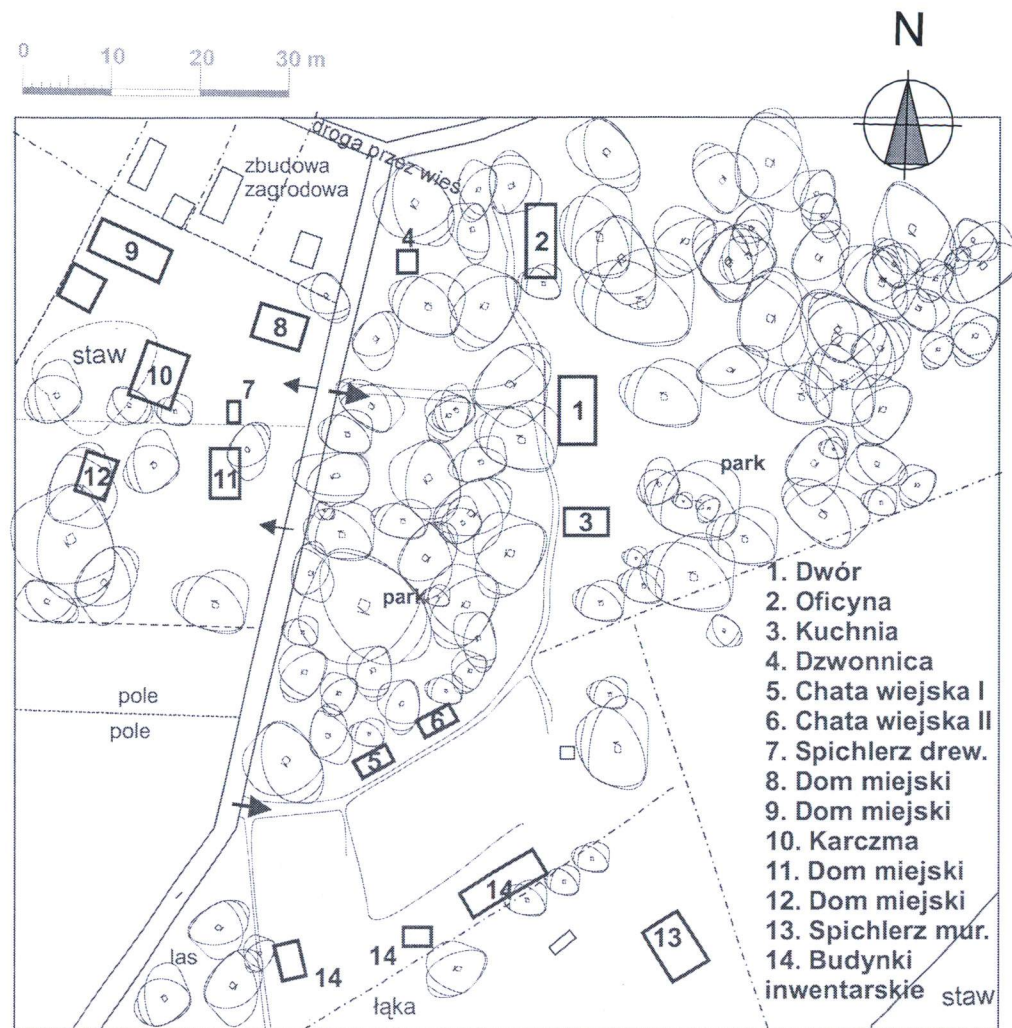
*Karta po wypełnieniu podlega ochronie na podstawie przepisów prawa autorskiego*

25. Załączniki



# ZAŁĄCZNIK DO KARTY EWIDENCYJNEJ NR 1

1. Miejscowość	<b>NOWA SUCHA</b>	5. Nazwa zabytku (jak w karcie), adres	6. Zawartość załącznika
2. Gmina	Grębków	<b>OFICyna w zespole dworsko-parkowym</b>	<b>opis, fotografie, plany</b>
3. Powiat	węgrowski	<b>07-110 Nowa Sucha</b>	
4. Województwo	mazowieckie		



Fotografie:

1. Elewacja frontowa, zach.,
2. Elewacja pn.-wsch.,
3. Elewacja wsch. oraz pn.,
4. Elewacja zach.,
5. Elewacja wsch.,
6. Okna elewacji wsch.,
7. Dobudówka pn.-zach.

Opracowanie załącznika (data i podpis)

Jan Maraśkiewicz VIII. 2014 r.





3



4



5



6



## ZAŁĄCZNIK DO KARTY EWIDENCYJNEJ NR 2

1. Miejscowość	NOWA SUCHA	5. Nazwa zabytku (jak w karcie), adres  <b>OFICYNA w zespole dworsko-parkowym</b>  <b>07-110 Nowa Sucha</b>	6. Zawartość załącznika  <b>opis, fotografie, plany</b>
2. Gmina	Grębków		
3. Powiat	węgrowski		
4. Województwo	mazowieckie		



Opracowanie załącznika (data i podpis)

Jan Maraškiewicz VIII. 2014 r.