

KARTA EWIDENCYJNA ZABYTKU NIERUCHOMEGO WPISANEGO DO REJESTRU ZABYTKÓW

1.Nazwa

DZWONNICA, w zespole kościelno-klasztornym

360/4



2.Czas powstania

1497 r.

3.Miejscowość

**CZERWIŃSK
NAD WISŁĄ**

4281

4.Adres

ul. Klasztorna 23

09-150 Czerwińsk nad Wisłą

nr ewidencyjny działki 836

nr księgi wieczystej

5.Przynależność administracyjna

województwo

mazowieckie

powiat

płoński

gmina

Czerwińsk n.Wisłą

6.Współrzędne geograficzne

N:52°23'44.09"

E:20°18'32.69"

7.Poprzednie nazwy miejscowości

Czerwińsk nad Wisłą

8.Właściciel i jego adres

Parafia rzym.-kat. pw. Zwiastowania NMP

Sanktuarium Matki Bożej Pocieszenia

ul. Klasztorna 23

09-150 Czerwińsk nad Wisłą

diecezja płocka

9.Użytkownik i jego adres

Parafia rzym.-kat. pw. Zwiastowania NMP

Sanktuarium Matki Bożej Pocieszenia

ul. Klasztorna 23

09-150 Czerwińsk nad Wisłą

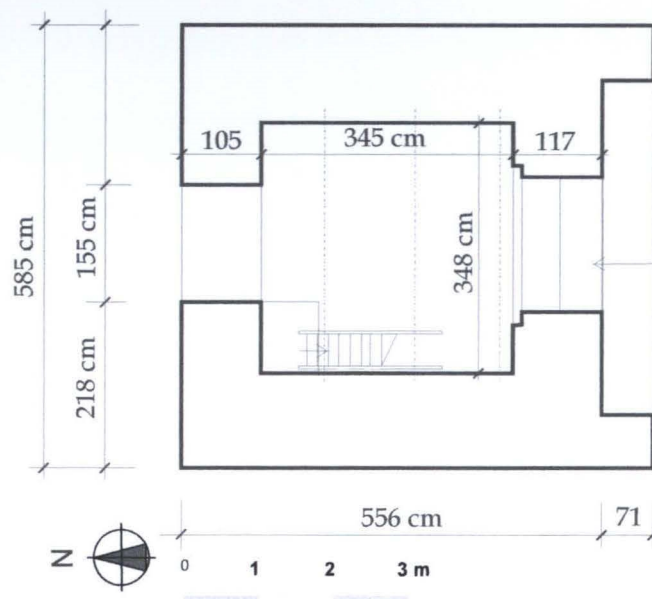
Towarzystwo Salezjańskie, Inspektorat św. St.Kostki

ul. Kawęczynska 53

07-775 Warszawa

10.Formy ochrony Nr rej A-352 z dn. 09. 06. 1958 r.

Studium uwarunkowań i kierunków zagospodarowania przestrzennego Gminy Czerwińsk nad Wisłą, Uchwała Nr 207/XXIX/2006 Rady Gminy Czerwińsk nad Wisłą dn. 10.03.2006 r.



12. Historia obiektu, autorzy, określenie stylu

Wzniesiona w 1497 r. za opata Rafała. Restaurowana w latach 1907-13. W latach 70. XX w. remont dachu.

Późnogotycka.

13. Opis (sytuacja, materiał i konstrukcja, rzut, bryła, elewacje, wnętrze, wyposażenie, instalacje)

SYTUACJA:

Zespół kościelno-klasztorny położony w zach.-pn. części osady, w nieznacznym oddaleniu od Wisły, na wyniesieniu szkarpy wiślanej. Obszar założenia określony murem granicznym dający się wpisać w łezkowatą formę. Klasztor z kościołem z wirydarzem w środku w pd.-zach. części założenia, przy szkarpie. Kościół zamyka wirydarz od str. pn. Na wsch. i pn. od kościoła i klasztoru ogrody warzywne oraz tereny rekreacyjne. Przed fasadą kościoła plac a na pn. od niego ogród ozdobny określony odrębnym murem z bramą główną w części pn.-zach. (przy placu) oraz bramą boczną przy wsch. zamknięciu kościoła prowadzącą na kolejny, wewnętrzny plac wsch. Plac przedkościelny (zach.) zamyka od str. pd. mur graniczny z włączoną w jego linię dzwonnica. Po str. pn. przedkościelnego placu kolejny, gospodarczy pełniący funkcję parking. Plac przykościelny wsch. i zach. utwardzone, zach. - kostką granitową, wsch. - betonową trelinką. Plac- parking z nawierzchnią ziemną. Przy placu parkingowym budynek d. stajni, stanowiący jego zach. granicę. Obok stajni, w analogicznym układzie budynek gospodarczy (zw. browarem) zakończony od pn. stodołą. Budynek ten ustawiony do placu szczytowo, między nim a budynkiem d. stajni brama wjazdowa. Obszar placu wsch. określają od zach. elewacje klasztoru i kościoła, pd. i częściowo od wsch. mur oporowy, od pn. budynek starej plebani. Między budynkiem plebani a murem przykościelnych ogrodów kolejna brama wjazdowa. Na osi dzwonnicy od str. pd. rozwinięte na skarpie wielostopniowe schody z licznymi spocznikami. Zieleń wysoka skupiona przy granicach założenia, u podstawy skarpy, oraz wokół kolejnych ogrodów. Główny wjazd do założenia w narożniku pn.-zach. Kościół orientowany, przed jego fasadą figura Matki Boskiej z Dzieciątkiem (na cokole). Dzwonnica bramna zwrócona frontem na pd.

MATERIAŁ I KONSTRUKCJA:

murowana z cegły, na podmurówce z ciosów granitowych. Posadzka betonowa, wylewana. Strop drewniany, belkowy, z górnym deskowym pułapem. Więźba dachowa drewniana, krokwiowo-jętkowa. Dach kryty dachówką ceramiczną, zakładkową na łątach drewnianych. Zawieszenie dzwonów drewniane, na dwóch ścianach słupowo-ramowych usztywnionych zastrzałami i mieczami, wzmocnione metalową konstrukcją z teowników. Schody na kondygnację dzwonową drewniane, drabiniaste, ustawione na ceglany, przyściennym podwyższeniu. Kraty bramne dwuskrzydłowe, metalowe, z żelaza kutego, formowane z poziomych płaskowników i pionowych prętów. W prześwitach dzwonnicy kraty z żelaza kutego.

RZUT:

na planie zbliżonym do kwadratu, jednoprzestrzenna.

BRYŁA:

dwukondygnacyjna, prostopadłościenna, nakryta wysokim dwuspadowym dachem osłoniętym z obu stron dekoracyjnymi szczytami, z prostopadłymi uskokowymi szkarpami przy narożach od str. pd.

ELEWACJE:

ceglane, na kamiennej podmurówce. Zwieńczone pasami - górnym z dwoma rzędami cegieł oraz dolnym, cofniętym i otynkowanym. Elewacje pd. oraz pn. - zwieńczone szczytami uskokowo-sterczyńskimi, w obramieniach z kształtki. W dolnej strefie trzy, górnej dwie bliźnię blendy, zamknięte odcinkowo, zwieńczone wimpergami rozdzielonymi łaską. Blendy dolne flankowane sterczyńskimi, górne rozdzielone sterczyńską nakrytą daszkiem dwuspadowym. W południowym szczytzie zamiast bliźniej blendy półkoliście zamknięta płycina-blenda, obwiedziona kształtką. Na osiach przyziemia szerokie półkoliście zamknięte otwory bramne, ich łuki obwiedzione kształtką. Na osiach kondygnacji górnej od pn., zach. i pd. półkoliście zamknięte i obwiedzione kształtką prześwity dzwonne. W nich biforia o łuku odcinkowym, rozdzielone filarkami.

WNĘTRZE:

parter przechodni, z nagim belkowym stropem. Piętro z odkrytą więźbą dachową i drewnianą konstrukcją zwieszenia dzwonów, doświetlone z trzech stron biforiami, dostępne drabiniastymi schodami przy zach. ścianie parteru. Kraty prześwitów z trzech pionowych prętów zakończonych grotami, połączonych u dołu płaskownikiem poziomym, u góry o łuku odcinkowym. Kraty bramne z pionowych prętów zakończonych grotami w ramie z płaskowników zamkniętej od góry łukiem zbliżonym do półkolistego.

INSTALACJE:

elektryczna

14. Kubatura ok. 256 m ³	15. Powierzchnia użytkowa 22,5 m ²	16. Przeznaczenie pierwotne dzwonnica	17. Użytkowanie obecne dzwonnica
18. Stan zachowania Ogólny stan obiektu - bardzo dobry. Mur - liczne ślady zwiertzenia lica cegieł, Posadzki - z niewielkimi ubytkami, Stropy - dobry, Wieżba dachowa - dobry, Pokrycie dachu - dobry, Stolarka - dobry.		18. Istniejące zagrożenia, najpilniejsze postulaty konserwatorskie Brak	

20. Akta archiwalne (rodzaj akt, numer i miejsce przechowywania)

21. Uwagi

22. Adnotacje o inspekcjach, informacje o zmianach (daty, imiona i nazwiska wypełniających)

22. Bibliografia

I. Galicka, H. Sygietyńska, D. Kaczmarzyk, Katalog Zabytków Sztuki w Polsce, woj. warszawskie, Płońsk i okolice, IS PAN W-wa 1979 r., t.X, z.16, s. 28.

24. Opracowanie karty ewidencyjnej (autor, data i podpis)

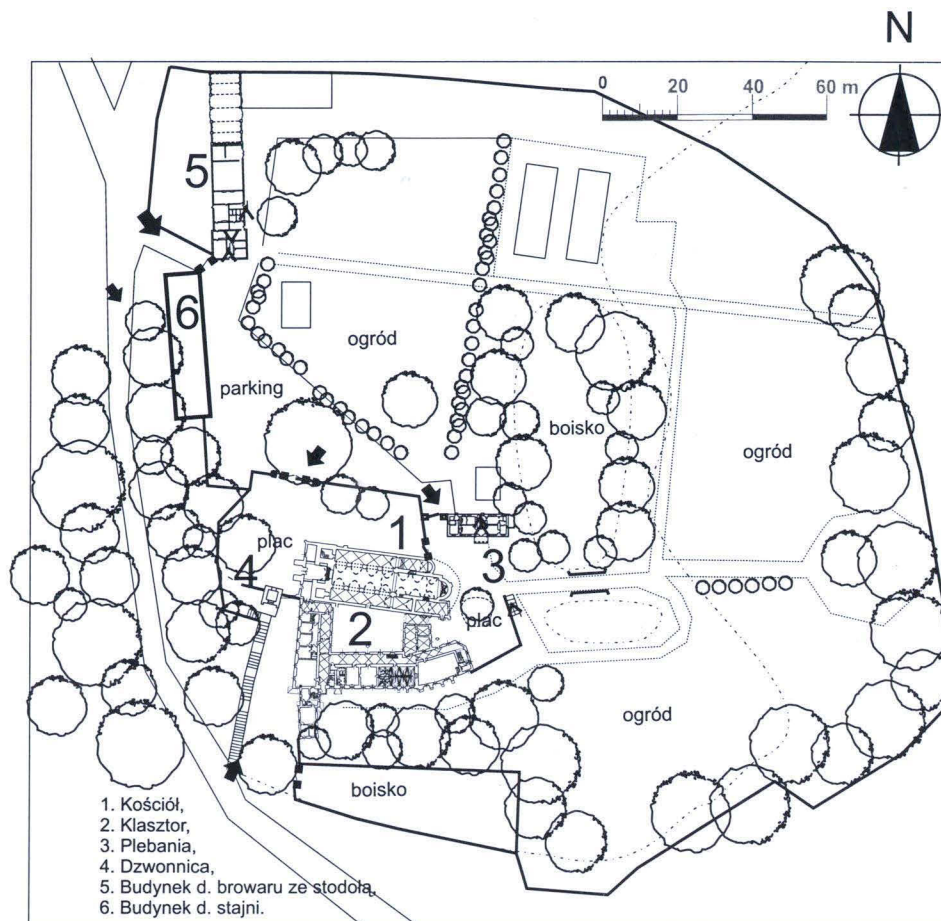
Tekst mgr inż. arch. Dagmara Maraśkiewicz, X. 2015 r. *Dagmara Maraśkiewicz*
Plany, rysunki mgr inż. arch. Dagmara Maraśkiewicz, X. 2015 r. *Dagmara Maraśkiewicz*
Fotografie mgr inż. arch. Dagmara Maraśkiewicz, X. 2015 r. *Dagmara Maraśkiewicz*
Miejsce przechowywania negatywów WUOZ w Warszawie. Delegatura w Ciechanowie....

Karta po wypełnieniu podlega ochronie na podstawie przepisów prawa autorskiego

25. Załączniki

ZAŁĄCZNIK DO KARTY EWIDENCYJNEJ NR 1

1. Miejscowość CZERWIŃSK NAD WISŁĄ	5. Nazwa zabytku (jak w karcie), adres DZWONNICA, w zespole kościelno-klasztornym ul. Klasztorna 23 09-150 Czerwińsk nad Wisłą	6. Zawartość załącznika pis, plany, fotografie
2. Gmina Czerwińsk nad Wisłą		
3. Powiat płoński		
4. Województwo mazowieckie		



FOTOGRAFIE:

- | | |
|-------------------------------------|---------------------------------|
| 1. Elewacja zach. oraz pd., | 6. Elewacja pn., |
| 2. Elewacja pd., | 7. Elewacja pn. oraz zach., |
| 3. Szczyt elewacji pd., | 8. Prześwity dzwonne, |
| 4. Więźba dachowa, | 9. Schody na górną kondygnację, |
| 5. Konstrukcja zawieszenia dzwonów, | 10. Elewacja pd. oraz wsch. |



Dagmara Maraśkiewicz



3.



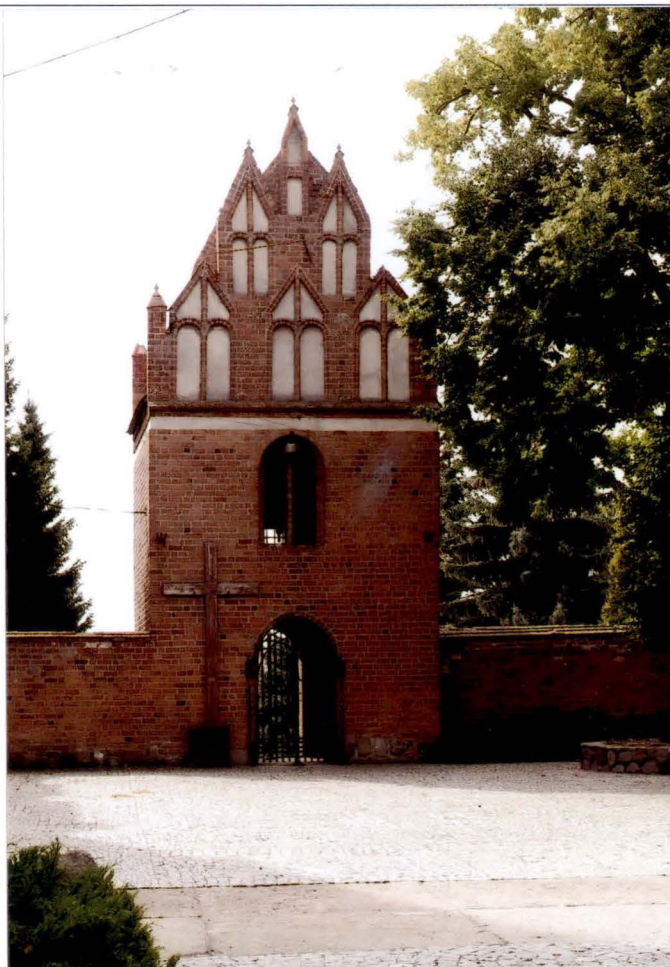
4.



5.

ZAŁĄCZNIK DO KARTY EWIDENCYJNEJ NR 2

1. Miejscowość	CZERWIŃSK NAD WISŁĄ	5. Nazwa zabytku (jak w karcie), adres DZWONNICA, w zespole kościelno-klasztornym ul. Klasztorna 23 09-150 Czerwińsk nad Wisłą	6. Zawartość załącznika plany, fotografie
2. Gmina	Czerwińsk nad Wisłą		
3. Powiat	płoński		
4. Województwo	mazowieckie		



6



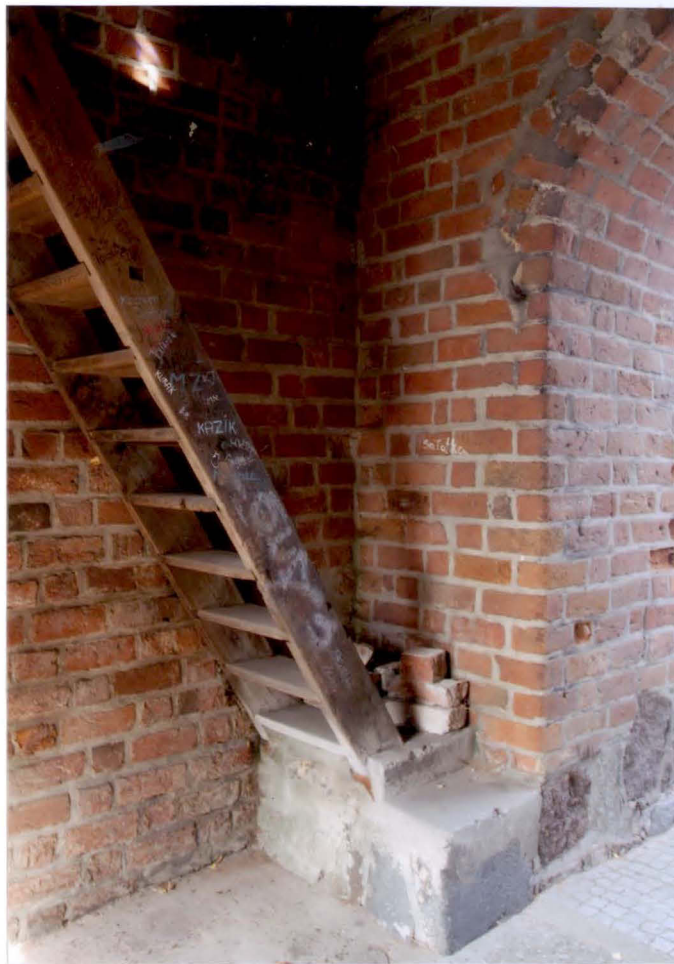
7



8

Opracowanie załącznika (data i podpis)
mgr inż. arch. Dagmara Maraśkiewicz, X. 2015 r.

Dagmara Maraśkiewicz



9.



10.