

T.561D

Mazowieckie 7

DARH: GORDA

GMINA: SKRZISZEW

WOJEWÓDZTWO: STOŁECZNE

2693

2693

ARCHIWUM
OŚRODEK OCHRONY
ZABYTKOWEGO KRAJOBRAZU
ul. Szwoleżerów 9 tel. 621 62 41 w. 244

Nr inw. 2693

Nr. inw. 2693 dep.
BIBLIOTEKA
Zarządu Ochrony i Konserwacji Zespołu Pałac. Narod.

ANALIZA I OCENA WARTOŚCI ZABYTKOWYCH ZAŁOŻEŃ ZIELENI

Park, ogród, aleja, zieleni towarzysząca		Nazwa: GÓRA				
Rodzaj: klasztorny, zamkowy, parku / ogrodu: pałacowy, dworski, miejski		Adres: gm. Skrzyszów				
Czas powstania: II poł. XVIII w.		Województwo: warmińskie				
Forma stylowa:		Użytkownicy: PAN. Zdzisław Dobrzański				
Wielkość: 3,0 ha						

K R Y T E R I A		0	1	2	3	4	
		zły	mierny	db	b.db		
A I. Wartości zabytkowe	Stopień przetrwania elementów dawnego układu przestrzennego						
	1. Ośie i ciągi kompozycji /relacja z architekturą/	+					
	2. Układ dróg	+					
	3. Stopień przetrwania starodrzewia	+					
	4. Układ wodny i pierw. ukształt. terenu		+				
	5. Zachowanie dawnych elementów architektury i małej architektury	+					
	II. Wartość układu przestrzennego						
	1. Jednorodność stylu całego układu lub wysoka czytelność nawarstwień stylowych	+					
	2. Wartość historyczna układu /dawność/			+			
	3. Wartość obiektów architektury	+					
	4. Reprezentatywność lub unikalność w skali regionu lub kraju	+					
	5. Wartości krajobrazowe i estetyczne	+					
	III. Wartości tradycji historycznej /w sensie potencjalnych walorów turystycznych/						
	1. Związek obiektu z postaciami lub wydarzeniami historycznymi			+			
	Wartości zabytkowe ogółem		5				
B I. Wartości przyrodnicze i ekologiczne	1. Rzadkie gatunki drzew i krzewów	+					
	2. Drzewa o charakterze pomników przyrody			+			
	3. Intensywność zadrzewienia	+					
	4. Stan zdrowotny drzewostanu		+				
	5. Znaczenie ekologiczne	+					
	Wartości przyrodnicze ogółem		3				
	Ogólna ocena obiektu		8				

Analizę sporządził:

Data:

22.XII-78

Uwaga dotycząca koniecznej doraźnej interwencji w zakresie zmiany sposobu użytkowania obiektu oraz działań konserwatorskich w odniesieniu do zadrzewienia i obiektów architektonicznych - podać na odwrocie karty!

RECENZJA EWIDENCJI PARKU

Nazwa parku - adres Park Goro, gmina Skrzyszew, woj. świętokrzyskie
 Autor ewidencji Zespół Rzeźbiarzy, SIRT pod kierownictwem mgr inż. Zb. Chłapczaka - Rok opracowania 1978
 Czy ewidencja wykonana jest zgodnie z instrukcją Zasadniczo - tak
 Czy jest kompletna Tak

Analiza historyczna	Analiza wykreślić, wypełnić zasadnicze etapy prezentacji i formy prezentacji
Wykazanie źródeł	parku i pałacu, poparte kopiami dokumentów
Analiza układu przestrzennego	teoretycznego. Technika wykazuje się, że braku dostatecznych podstaw do określenia pierwotnego parku jako sensu straconego "barokowego". Proszę o uwzględnienie
Inwentaryzacja roślin	materialnej zarówno pięknego ukształtowania mego założenia parkowego jak i parku w całości, toli doleka, że nie udało się uzyskać
Analiza stopnia zachowania	przebiegu - przynajmniej w odniesieniu do parku, gdzie brakuje dostatecznych danych historycznych.
Wnioski autorów ewidencji	Nie zaprzeczono słusznosci wniosków autora, odnośnie zabezpieczenia zachowanych relikwii.
Dokumentacja fotograficzna	Dokumentacja fotograficzna nie obejmuje zachowania obrotów. Materiały są uzupełnione o nazwiska autorów zdjęć i daty ich wykonania.
Ogólna ocena planu parku	Opracowanie jest porywiste i syntetyczne, daje dobre podstawy do ogólnej oceny obiektu
Ogólna ocena ewidencji	

Konkluzja: ewidencja wykonana jest poprawnie i może być przyjęta;

~~Widencja wymaga poprawek w części~~

~~Widencja nie może być przyjęta z powodu:~~

Miejscowość i data Łańcuch 29.07.78

Reconzent

STOWARZYSZENIE NAUKOWO-TECHNICZNE INŻYNIERÓW

I TECHNIKÓW ROLNICTWA OKRĘGOWY OŚRODEK

RZECZOZNAWCÓW

Warszawa ul. Makowska nr 69

E K S P E R T Y Z A Nr 103/ST

Rodzaj dokumentacji	Katalog parków woj. stołecznego gmina SKRZYSZEW..... tom
Autorzy opracowania	mgr inż. ZBIGNIEW CHACHULSKI mgr inż. HANNA CHACHULSKA mgr inż. JOANNA JASTRZĘBSKA mgr MIROSLAW JASTRZĘBSKI
Konsultanci	
Zlecniodawca	
Rok opracowania	1978 v.
Miejsce przecho- wywania niniej- szego opracowania	Nr inw.

Zweryfikował
pod względem czasochłonnym
i merytorycznym

.....
[Signature]

Recenzent NOTAT
d/s rekonstrukcji parków
oraz określania stanu zdrowotnego drzew

mgr inż. Zbigniew Chachulski
[Signature]

ARCHIWUM
OŚRODEK OCHRONY
ZABYTKOWEGO KRAJOBRAZU
ul. Szwoleżerów 9 tel. 621 62 41 w. 244

Nr inw. 2693

1.	ADRES: MIEJSCOWOŚĆ /DZIELNICA, ULICA NR POSESJI/ G Ó R A		GINA: Skrzeszew	WOJEWÓDZTWO: stołeczne
2.	NAZWA PARKU:	AKTUALNA: Góra	DAWNA: Góra	
3.	RODZAJ PARKU I STAN JEGO ZACHOWANIA:	Park barokowy, zachowany w stanie szczątkowym		
4.	CZAS POWSTANIA:	II poł. XVIII w.		
5.	POŁOŻENIE PARKU:	Na terenie płaskim, na górnym tarasie skarpy przedoliny Narwi		
6.	POWIERZCHNIA PARKU:	OGÓŁEM - ha : 3,0	W TYM WÓD - ha : -	CZY SA NA NIEJ BUDYNKI I JAKIE: Ruiny pałacu z XVIII wieku, Oficyna z przełomu XVIII i XIX w
7.	UŻYTKOWNIK:			
8.	CZY JEST W REJESTRZE:	DATA I NR REJESTRU: -		
9.	ISTNIEJĄCE DOKUMENTACJE: /DATA I AUTOR/	POMIAR SYTUACYJNO - WYSOKOŚCIOWY -		ZAŁOŻENIA TECHNICZNO - EKONOMICZNE: -
		STUDIUM HISTORYCZNE: -		INWENTARYZACJA ZIELENI: -
		TECHNICZNE, BRANŻOWE DOKUMENTACJE I EKSPERTYZY: -		
10.	PRZEPROWADZONE DOTYCHCZAS REMONTY:	Remont pałacu w 1917 r.		

Spis treści

I. Krótka analiza historyczna

1. Ewolucja układu historycznego
2. Dawne plany
3. Źródła do dziejów parku

II. Charakterystyka stanu istniejącego

1. Układ przestrzenny
2. Skrócona inwentaryzacja roślin
3. Analiza stopnia zachowania układu zabytkowego

III. Wnioski i uwagi

IV. Dokumentacja fotograficzna.

I. Krótka analiza historyczna

Posiadłość Góra położona jest nad Narwią. W wieku XIX była to wieś i folwark rządowy w pow. Warszawskim gminie Góra, parafii Nowy Dwór. W 1827 r. było tu 26 domów i 305 mieszkańców. Według opisu z 1856 r. rządowe dobra Góra składały się z folwarku Góra wsi Krubin, Oleszewnica, Janówek, Sudocin, Okunin, Wólka, Łęczny i Skierdy a rozległość ich wynosiła 10.700 mórg.

Pałac wraz z parkiem wybudowany był w II połowie XVIII w. najprawdopodobniej przez znanego architekta niemieckiego Jana Christiana Kamsatzet'a - projektanta wnętrza Zasku Warszawskiego dla księcia Stanisława Poniatowskiego, młodszego brata Ks. Augusta Poniatowskiego. Była to letnia rezydencja Ks. Stanisława Poniatowskiego, w której organizował on spotkania wybitnych i ciekawych ludzi - tzw. obiady czwartkowe podobne do tych, które organizował w Warszawie król.

Po I rozbiorze Poniatowski postanowił dobra sprzedać, bo w chwili rozbioru przeszłyby w ręce zaborców. Następnymi właścicielami byli Gutakowscy, a potem po 1839 r. skonfiskowany majątek rząd carski przekazał Archierejowi Warszawskiemu /z tego okresu zachował się charakterystyczny krzyż prawosławny umieszczony nad wejściem do pałacu/.

Od około 1900 roku pałac zajmuje szkoła rolnicza. Następnie po 1945 roku obiekt zajęł Zakład Doświadczalny PAN Jabłonna, gospodarstwo Góra.

W latach sześćdziesiątych istniał plan adaptacji pałacu na dom pracy i wypoczynku PAN, ale ze względu na koszty nie został zrealizowany.

1. Ewolucja układu historycznego

Nie ma materiałów, które pozwoliłyby określić dawną formę parku. Wiadomo że pałac w Górze był rezydencją letnią z II połowy XVII wieku. Prawdopodobnie park powstał w tym samym okresie i miał charakter XVIII-wiecznego ogrodu barokowego. Świadczą o tym takie elementy jak:

- układ kompozycyjny parku podporządkowany był budynkowi ^{pałacu} ~~parku~~ /A/;
- miał charakter osiowy - oś główna parku biegła z południowego, zachodu na północny wschód, przecinała pałac i wyznaczała oś wiekową z pałacu na jezioro /^{starorzecze} ~~starożytność~~ Narwi/ i dalej na Narew. Po głównej osi poprowadzona była aleja wjazdowa /C/ do dworu rozchodzącą się symetrycznie przed dworem i tworzącą tam podjazd;
- z zachowanego fragmentu parku /B/ można wnioskować, że całość ogrodu podzielona była na regularne kwatery o charakterze bosketów, ^{gabinetów} ~~gabinetów~~ itp.

Świadczą o tym również pozostałości szpaleru z głogów widoczne na fotografiach nr 3 i 4, które nie zachowały się do chwili obecnej. Szpaler ten najprawdopodobniej otaczał rodzaj gabinetu znajdującego się w miejscu obecnego kłomby.

Od północno-wschodniej strony pałacu posadzony był na brzegu skarpy żywopłot z lilaków /I/ - być może był to charakterystyczny dla ogrodów barokowych XVIII w. element ^{"aha"} ~~"alei"~~ wydzielający teren ogrodu, ale pozwalający zarazem na kontakt widokowy z otaczającą krajobrazem. Bardzo ciekawie zostało tu wykorzystane starorzecze Narwi - położone na osi założenia stanowiło bardzo atrakcyjny element kompozycyjny parku.

W podobny sposób były też najprawdopodobniej wykorzystane obrazy leśne otaczające posiadłość. Zostały one włączone do kompozycji ogrodu poprzez układ dróg. Nie ma żadnych danych świadczących o przebudowie parku. Najprawdopodobniej ulegał drobnym zmianom wprowadzanym przez kolejnych właścicieli, które jednak wywarły wpływ na kompozycję ogrodu, ^{arty}zatracały w znacznym stopniu jego pierwotny układ.

Roślinność parkowa uległa zniszczeniu - pozostały nieliczne grupy starych drzew i krzewów. Jeszcze w okresie międzywojennym na terenie zajętym obecnie przez PAN istniał stary drzewostan liściasty. W wyniku naturalnej sukcesji na teren niepielęgowanego parku wkroczyła dąbrowa świetlista. Obecnie pozostały resztki dawnego założenia niszczonego z braku właściwej opieki.

2. Dawne plany

Nie istnieją dawne plany parku. Zachował się plan budynku z 1917 r. pokazujący ⁿna szkicu nr 4 wykonany w związku z przebudową i remontem kapitalnym pałacu.

3. Źródła do dziejów parku

Korzystano z następujących źródeł:

- Inwentaryzacja Krajoznawcza Województwa Warszawskiego, W-wa 1969 r. Wyd. PTTK Okręg Mazowiecki,
- Słownik Geograficzny Królestwa Polskiego i innych Krajów Słowiańskich,

- Katalog Zabytków Sztuki w Polsce Woj. Warszawskie - brak materiałów,
- Skrócona Inwentaryzacja Zabytków będąca w posiadaniu Ośrodka Dokumentacji Zabytków przy Urzędzie Stołecznego Konserwatora Zabytków m.st. Warszawy - brak materiałów,
- Rejestr Ogrodów Polskich G.Ciotka - brak materiałów,
- Publikacji PKZ i innych monograficznych na ten temat brak,
- "Zygmunt Vogel" - Krystyna Broczyńska,
- "Nieznany Książe Poniatowski" - Marian Brandys,
- Respondenci:
 1. Ob. Zygmunt Puc
 2. Ob. Tomasz Grabowski zam. Góra.

II. Charakterystyka stanu istniejącego parku

1. Układ przestrzenny parku

W chwili obecnej park nie ma własnego układu kompozycyjnego, pozostałe fragmenty parku mogą tylko wskazywać na dawny układ. Pozostały:

- ruiny pałacu umieszczone dominująco w stosunku do pozostałych elementów parku /A, fot. nr 7-11/,
- oficyna pałacowa z przełomu XVIII i XIX w. /B, fot. nr 13/,
- droga dojazdowa biegnąca wzdłuż dłuższej osi założenia /C, fot. nr 2/,
- pozostałości dawnych regularnych sasepek roślinności /D/,
- podjazd przed pałacem obsadzony na obwodzie lilakami /fot.nr 9/.

- rząd lilaków od wschodniej strony podjazdu /H/,
- żywopłot z lilaków na skraju skarpy od pn-wschodu /I/,
- oraz fragmenty dróg prowadzących w głąb lasu /K/.

Wprowadzone zostały nowe elementy niezgodne z kompozycją i pierwotnym przeznaczeniem założenia jak:

- budynki mieszkalne zlokalizowane w cz. południowo-wschodniej /E/,
- kurniki /J, fot. nr 12/ i szepcy,
- pole uprawne /G/,
- wydzielona prywatna działka /L/.

Wygródzona została znaczna część parku użytkowana przez PAFi Oraz od strony północno-wschodniej powstał ośrodek PZW - teren ośrodka został także wygródzony. Na terenie parku istnieją wysypiska śmieci i zanieczyszczeń.

2. Skrócona inwentaryzacja roślin

1. *Tilia cordata* - lipa drobnolistna 20-30 letnie egzemplarze
2. *Robinia pseudacacia* - grochodrzew
3. *Quercus robur* - dąb - stare drzewa w tym:

2 sztuki o charakterze pomnikowym /I/

uznane za pomniki przyrody

oraz 1 szt. ponad 100-letnia

4. *Syringa vulgaris* - lilak pospolity, duże grupy krzewów

Cały teren to siedlisko dąbrowy świetlistej, przy pałacu występują gatunki ruderalne /pokrzywa/, siedlisko jest zdegradowane.

3. Analiza stopnia zachowania układu zabytkowego

Układ zabytkowy zachowany jest w małym stopniu - fragmentarycznie. W wyniku braku właściwej pielęgnacji park uległ znacznemu zniszczeniu. Zachowały się tylko szczątki kiosku przed pałacem, droga główna poprowadzona na osi założenia, niewielki fragment parku w cz. południowo-zachodniej oraz nieliczne egzemplarze starych drzew.

III. Wnioski i uwagi

1. Ze względu na znaczenie historyczne oraz piękne położenie obiektu na górnej tarasie pradolinny Harwi postuluje się podjęcie prac w kierunku odbudowy założenia pałacowego na bazie zachowanych ruin. W pierwszej kolejności należy zabezpieczyć zachowane ruiny, aby nie zagrażały bezpieczeństwu.

2. Wymaga zabezpieczenia pozostały fragment starego parku. na terenie Zakładu Doświadczalnego PAN.

3. Usunąć z otoczenia kurniki i rudery oraz uporządkować otoczenie pałacu.

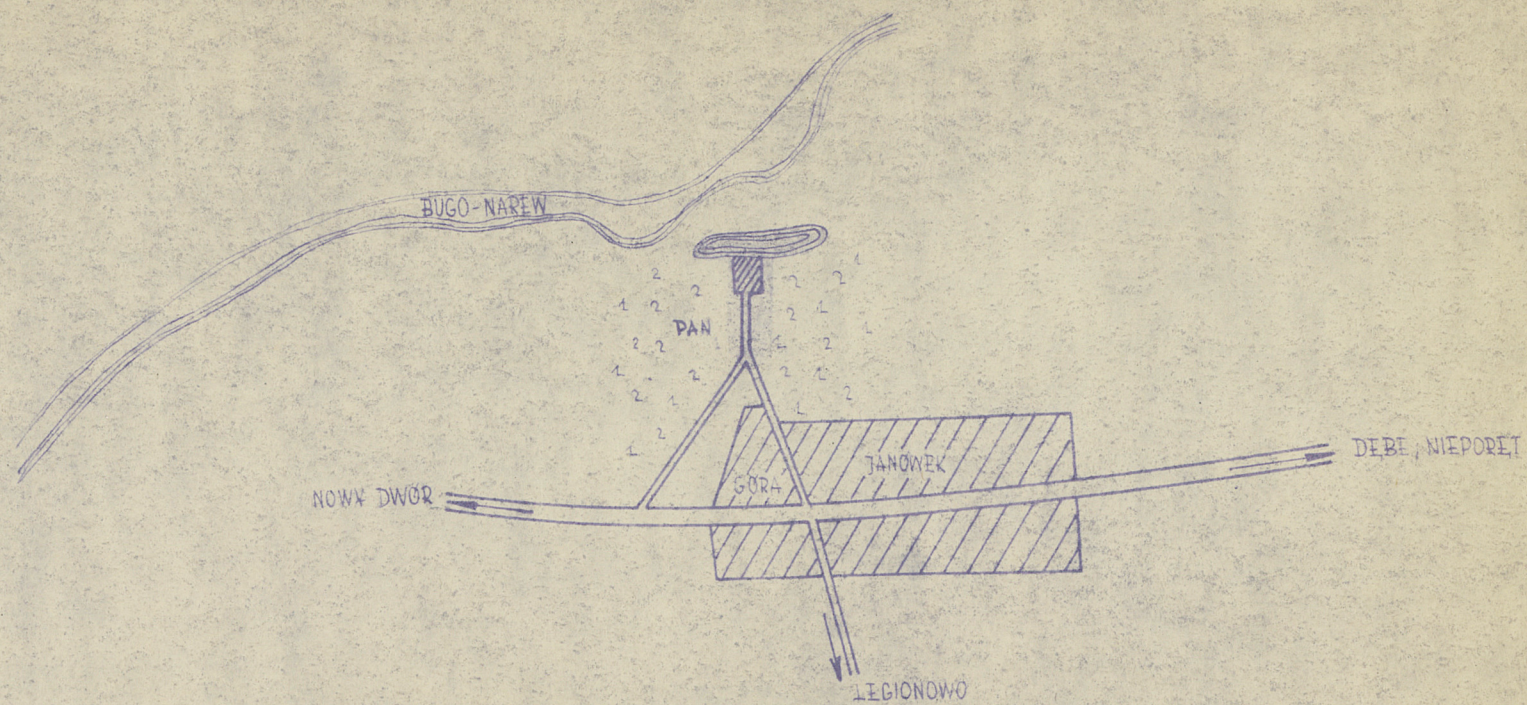
4. Zabezpieczyć ścieki spływające do jeziora od strony pn-zachodniej odkrytym rowem z osadnikiem.

IV. Dokumentacja fotograficzna

1. Fot. nr 1 - Widok pałacu od frontu stan z 1945 r. /reprodukcja/

2. Fot. nr 2 - Widok na pałac z alei głównej - po lewej str. widoczna część parku, która uległa zniszczeniu po 1945 r. /reprodukcja/.

3. Fot. nr 3 i 4 - Front pałacu po zdewastowaniu ok. 1960 r.
Widoczny przed pałacem strzyżony szpaler z
głogów wokół kłambu, obecnie wyparty przez lilie-
ki /reprodukcja/,
4. Fot. nr 5 - Pałac od strony skarpy stan z 1945 r. - widoczne
nasadzenia róż pnących na ścianie budynku /repro-
dukcja/,
5. Fot. nr 6 - Pałac od strony skarpy widoczny proces dewastacji
stan z około 1960 r. /reprodukcja/,
6. Fot. nr 7 i 8 - Stan pałacu z 1970 r. /reprodukcja/,
7. Fot. nr 9-10-11 - Obecny stan pałacu - wideok, /Fot. Z. Chachulski/
8. Fot. nr 12 - Ruiny i komórki wybudowane wewnątrz kłambu,
/Fot. Z. Chachulski/
9. Fot. nr 13 - Oficyna pałacowa z przełomu XVIII i XIX w.,
/Fot. Z. Chachulski/
10. Fot. nr 14 - Element ławki parkowej znaleziony w trakcie prac
porządkowych na terenie obiektu /reprodukcja/.



SZKIC ORIENTACYJNY NR 1

SKALA 1 10000

PZW

PAN

ZABUDOWANIA
GOSPODARCZE

LAS

LAS

STARORZECZE NARWI

PARK GÓRA

SKALA: 1 : 1000

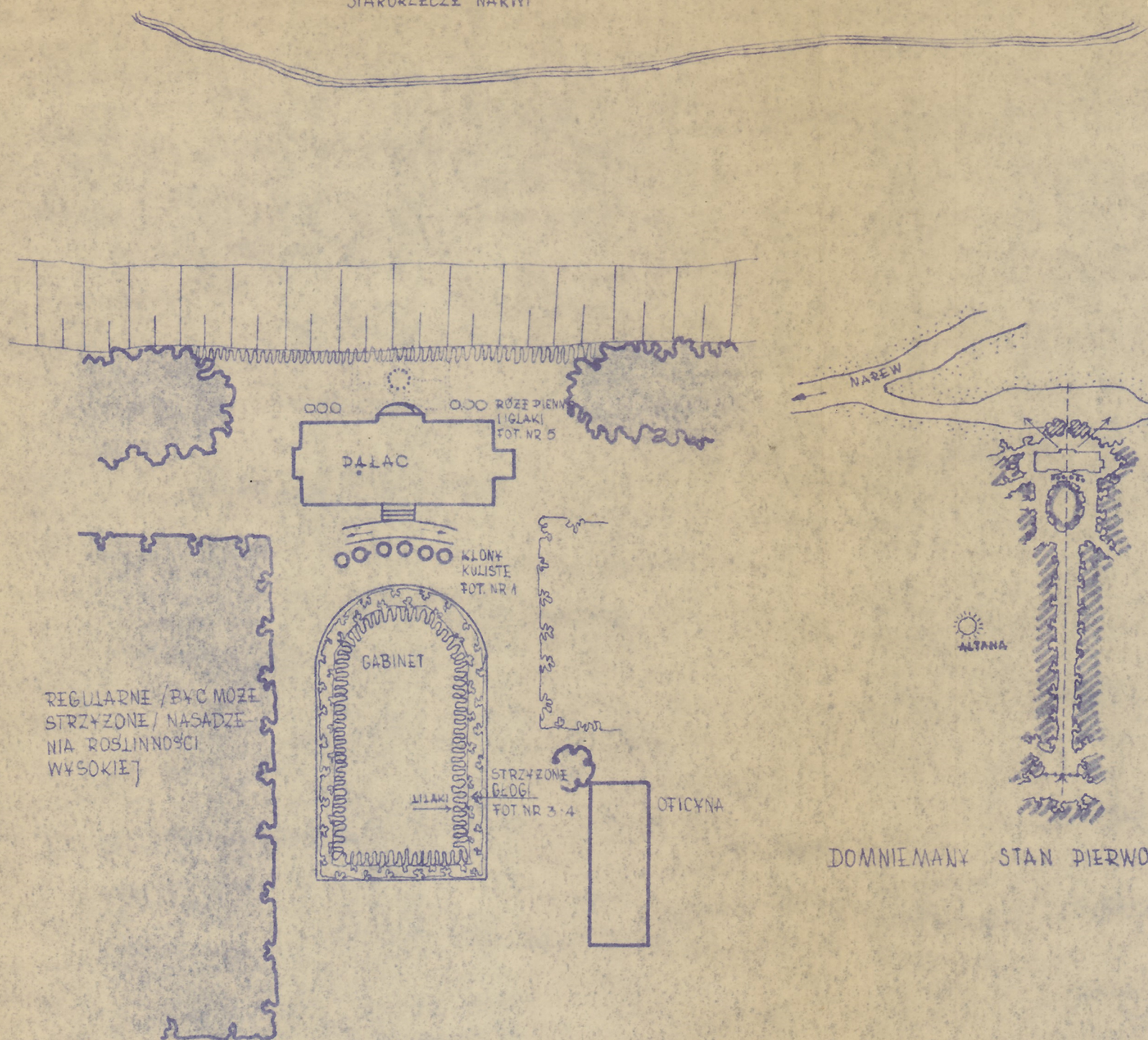


- A - RUINY PALACU
- B - OFICyna PALACOWA
- G - POLA UPRAWNE
- D - GRUPA STAREJ ROŚLINNOŚCI PARKOWEJ
- E - NOWE BUDYNKI MIESZKAŁNE
- F - KLOMB - DAWNIEJ GABINET OGRODOWY
- C - DROGA DOJAZDOWA - ALEJA GŁÓWNA
- H - RZĄD LILAKÓW
- I - ZYWOPŁOT Z LILAKÓW NA SKRAJU SKARPY
- J - RUDERY I KOMÓRKI
- K - FRAGMENTY STARYCH DROG BOCZNYCH
- L - WYGRODZONA DZIAŁKA
- Ł - ISTNIEJĄCE POMNIKI PRZYRODY
- M - STARE ZABUDOWANIA GOSPODARCZE
- POZOSTAŁOŚĆ DAWNEGO FOLWARKU

WYKAZ ROŚLINNOŚCI:

- 1 - TILIA CORDATA
- 2 - ROBINIA PSEUDOACACIA
- 3 - QUERCUS ROBUR
- 4 - SYRINGA VULGARIS

STARORZECZE NARWI



DOMNIEMANY STAN PIERWOTNY

PARK - REGULARNE
NASADZENIA ROŚLINNOŚCI
WYSOKIEJ - FOT. NR 2

LESNE FRAGMENTY PARKU

ETAPY PRZKSZTAŁCEN
ZAŁOŻENIA

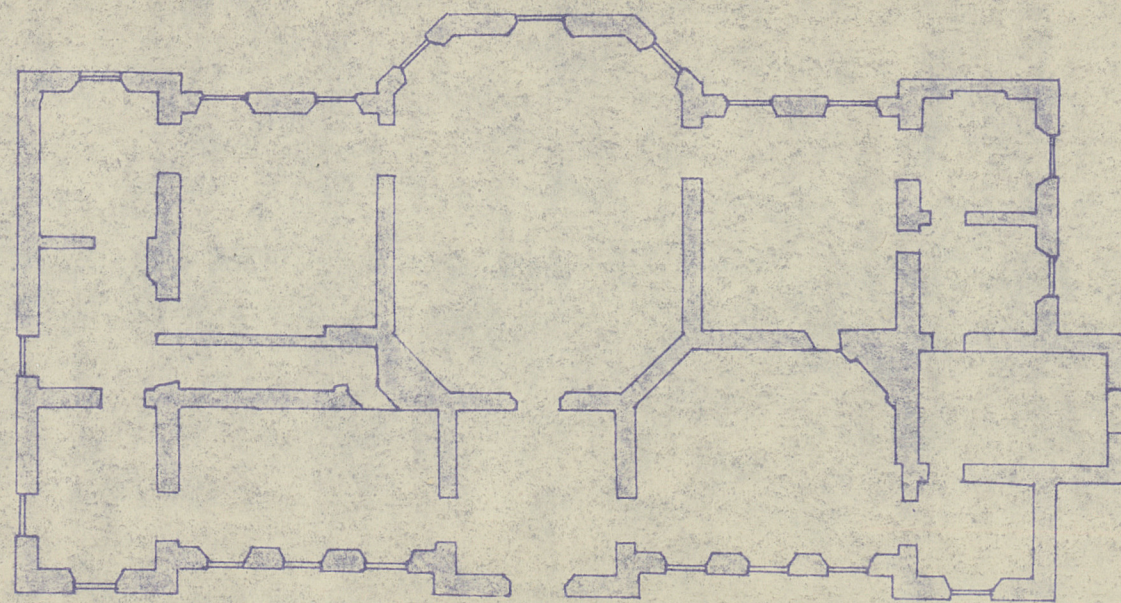
FOLWARK

GORA



DRZEWA - DRZEWA

SZKIC NR3



PAŁAC - SZKIC NR 4



1.



2.



3.



4.



5.



6.



7.



8.



9.



10.



11.



12.



13.



14.