

W. mazowieckie

MAZOWIECKIE

~~T. C~~

~~956~~

PARK FASZCZYCE

EWIDENCJA OBIEKTÓW ZABYTKOWYCH
WOJEWÓDZTWO WARSZAWSKIE

2671

Egz. 5.

ARCHIWUM
OŚRODKA OCHRONY
ZABYTKOWEGO KRAJOBRAZU
ul. Szwoleżerów 9, tel. 628 48 41 w. 130

Nr inw. 2671

Nr inw. 2671 dep.
BIBLIOTEKA
Zarządu Ochrony i Konserwacji Zespołu Pałac. Narod.
Muzeum Historycznego w Warszawie
ul. Szwoleżerów Nr 9, tel. 29-67-70

NACZELNA ORGANIZACJA TECHNICZNA
STOWARZYSZENIE INŻYNIERÓW I TECHNIKÓW OGRODNICTWA
ZESPÓŁ RZECZOZNAWCÓW

PARK FASZCZYCE

EWIDENCJA OBIEKTÓW ZABYTKOWYCH
WOJEWÓDZTWO WARSZAWSKIE

Zespół Autorski

mgr inż. I. Olizar
mgr inż. A. Habich
mgr U. Leszczyńska
mgr T. Olizar
tech. I. Bieniek

Konsultanci

Prof. dr J. Siuta
dr inż. T. Szymanowski

ARCHIWUM
OŚRODKA OCHRONY
ZABYTKOWEGO KRAJOBRAZU
ul. Szwoleżerów 9, tel. 628 48 41 w. 130

Nm. 2671

1	Adres	miejscowość /dzielnica, ulica nr posesji/ Faszczyce		gmina Błonie	województwo Warszawskie
2	Nazwa parku	aktualna -		dawna -	
3	Rodzaj parku i stan jego zachowania	Park krajobrazowy stan zachowania zły			
4	Czas powstania	koniec XIX wieku			
5	Położenie parku	równinne			
6	Powierzchnia parku	ogółem ha ok. 7,0	w tym wód ha 0,2	czy są na niej budynki i jakie Budynek mieszkalny/parterowy murowany/	
7	Użytkownik parku	Urząd gminy w Błoniu			
8	Czy jest w rejestrze	data i nr rejestru - 899/79 12.13/82			
9	Istniejące dokumentacje /data i autor/	pomiar sytuacyjno-wysokościowy		inwentaryzacja zieleni	
		studium historyczne		założenia techniczno-ekonomiczne	
		techniczne, branżowe dokumentacje i ekspertyzy			
10	Przeprowadzone dotychczas remonty				

Spis treści

1. Krótka analiza historyczna
2. Pierwotna kompozycja przestrzenna parku oraz jej elewacja
3. Stan istniejący
4. Szata roślinna występująca na terenie parku
5. Stopień zachowania układu zabytkowego
6. Wnioski
7. Dokumentacja fotograficzna
8. Materiały źródłowe.

1. Krótka analiza historyczna

Pierwsze informacje dotyczące wsi Faszczyce uzyskane z dostępnych źródeł historycznych pochodzą z 1827 roku.

W okresie tym Faszczyce liczyły 201 mieszkańców.

Na terenie wsi istniało 27 budynków mieszkalnych.

W 1880 roku liczba ludności wzrosła i wynosiła 333 osób.

Majątek ziemski w Faszczycach zajmował wówczas powierzchnię 758 mórg ziemi.

Do okresu międzywojennego brak jest bardziej szczegółowych informacji, wiadomo jednak, że w tym czasie w majątku Faszczyce był pałac otoczony parkiem krajobrazowy. W latach trzydziestych majątek ziemski Faszczyce należał do M. Mrozińskiego.

Przed II wojną światową majątek kupił Trzepańko w którego posiadaniu był on do 1945 roku t.j. do chwili przeprowadzenia reformy rolnej.

Następnie majątek ziemski przeszedł na własność państwa.

Pałac w wyniku nie właściwego użytkowania w stosunkowo krótkim czasie uległ zniszczeniu i został rozebrany.

Z budynków gospodarczych pozostał tylko usytuowany z zachodniej strony pałacu kurnik który po przebudowie i adaptacji został zamieniony na lokal mieszkalny.

Obiekt parkowy uległ dewastacji. Na terenie parku zostały wybudowane pomieszczenia kolidujące z jego funkcją i charakterem.

2. Pierwotna kompozycja przestrzenna parku oraz jej ewolucja

Obecna kompozycja parkowa pochodzi z końca XIX wieku. W tym okresie istniejący drzewostan parkowy przebudowano wprowadzając szereg nowych gatunków drzew i krzewów ozdobnych.

Założenie parkowe było w stylu krajobrazowym w części północnej parku istniało kilka zbiorników wodnych. Największą powierzchnią wodną był staw o mocno wydłużonym kształcie w północno-wschodniej części parku. Południowy brzeg stawu oraz tafla wodna widoczna była z polany przed pałacem.

W północno-wschodniej części połączony był rowem z drugim mniejszym od niego stawem /położonym bardziej na północ/. Jedną i drugi staw włączony był kompozycyjnie w układ parku przy pomocy szeregu alejek spacerowych, które biegły wzdłuż ich brzegów.

Część środkowa parku była przestrzenią otwartą pozwalająca na zabawy i gry zespołowe.

Pałac z południowej i wschodniej strony otoczony był rabatami kwiatowymi oraz kępami ozdobnych krzewów, wśród których biegły alejki spacerowe.

Ogród warzywny oraz sad owocowy zlokalizowany był w południowo-zachodniej części parku.

W pierwszych latach XX wieku założono wzdłuż wschodniej granicy parku aleję spacerową wysadzoną lipami drobnolistnymi w latach następnych do 1945 r. założenie parkowe uległo małym zmianom.

Dopiero po przejęciu majątku przez państwo nastąpiły istotne zmiany funkcji pełnionej przez drzewostan parkowy. Zmiany te nie były korzystne dla obiektu parkowego i doprowadziły do zniszczenia i dewastacji.

3. Stan istniejący

Park w Faszczykach położony jest w okolicy pozbawionej w bliskim sąsiedztwie większych kompleksów leśnych i dlatego oprócz walorów krajobrazowych posiada duże moczenie ekologiczne dla sąsiednich terenów upraw rolnych.

Obecny stan obiektu parkowego jest zły.

Park jest nie ogrodzony i pozostawiony bez żadnej opieki.

Układ kompozycyjny parku jest w znacznym stopniu zatarty.

Stawy zlokalizowane w północnej części parku są całkowicie wyschnięte lub proces ten jest bardzo poważnie zaawansowany.

Jedynie niewielki staw w południowo - wschodniej części parku wypełniony jest wodą.

Drzewostan parkowy jest zdewastowany w wyniku braku zabiegów pielęgnacyjnych oraz prowadzonych po II wojnie światowej niezbędnie wycinania drzew. W najgorszym stanie jest drzewostan iglasty, który corocznie jest poważnie dewastowany w okresie święta zmarłych /materiał do przybierania grobów/

Z dawnych budynków dworskich pozostał do chwili obecnej jedynie niewielki budynek gospodarczy przystosowany po II wojnie do celów mieszkalnych.

Budynek mieszkalny jest murowanym obiektem parterowym z dachem kopertowym.

Obecnie jest tylko częściowo zamieszkały. Część północna budynku jest zdewastowana w stopniu zagrażającym bezpieczeństwu całej budowli.

Z południowej strony budynku znajdują się dwa drewniane kioski spożywcze.

Powierzchnia parku zajęta jest częściowo pod uprawy rolne i ogrodnicze.

Dotyczy to szczególnie zachodniej części parku, gdzie przed wojną znajdował się sad owocowy i ogród warzywny.

Obecnie sad owocowy nie istnieje /został wycięty/

W południowo - wschodniej części parku zlokalizowana jest baza maszynowa.

Powierzchnia bazy jest ogrodzona metalową siatką. Na terenie bazy maszynowej znajduje się budynek administracyjny, garaże i warsztaty oraz znaczna powierzchnia placu zarezerwowana na parking dla pojazdów roboczych.

Działalność bazy oraz estetyka jej wyposażenia bardzo silnie koliduje z charakterem i funkcją parku.

W południowej części parku w pobliżu ogrodzenia bazy maszynowej znajduje się powierzchnia stanowiąca miejsce zwałki śmieci i gruzu budowlanego.

W środkowej części parku na półn. wschód od budynku mieszkalnego istnieje kilka prowizorycznych pomieszczeń gospodarczych które bardzo wyraźnie szpecą park.

4. Szata roślinna występująca na terenie parku.

Roślinność drzewiasta występująca obecnie w parku jest w dużym stopniu zniszczona przez długletni brak jakiegokolwiek pielęgnacji.

Wiek drzewostanu ok. 60 - 80 lat, z tym że większość drzew jest w wieku 40 lat.

Powyższa sytuacja jest jak już wspomiano wynikiem prowadzonej bezpośrednio po wojnie wyniki drzew.

Większość drzew istniejących w parku są to samosiewy głównie wiąz sypułkowy */Ulmus Laevis/*, jesion wyniosły */Fraxinus excelsior/*, robinia akacjowa */Robinia pseudoacacia/* oraz bez czarny */Sambucus nigra/*.

Ozdobną roślinność parkową stanowią głównie drzewa i krzewy liściaste. Z roślinności iglastej występują tylko rosnące w południowej części parku świerki kłujące odm. sina */Picea pungens glauca/* w ilości 5 szt i świerki pospolite */Picea abies/* w liczbie 7 szt.

Drzewa te są jednak w tak złym stanie w wyniku ciągłych niszczeń, że należy liczyć się w najbliższym czasie z ich całkowitą zagładą.

Z drzew liściastych najbardziej cenną jest rząd lip drobno-listnych */Tilia Cordata/* rosnących wzdłuż aleji spacerowej biegnącej równolegle do wschodniej granicy parku.

Ponadto z cenniejszych drzew parkowych w północnej części parku również jeden egzemplarz klonu pospolitego */Acer platanoides/*, trzy sztuki dębów sypułkowych */Quercus robur/*.

W znacznej ilości występują na terenie parku wiązy sypułkowe, jesiony wyniosłe oraz robinia akacjowa i to jako drzewostan starszy oraz młody rosnący w zwarcu w podszyciu /samosiewy/. W południowej części parku występują ponadto dwie brzozy brodawkowate /*Betula verrucosa*/ oraz dwie wierzby białe w odmianie zwisłej /*Salix alba Tristis*/.

W otoczeniu stawów położonych w północnej części parku występuje oprócz wymienionych uprzednio gatunków drzew również olsze czarne /*Alnus glutinosa*/ oraz wierzby kruche /*Salix fragilis*/.

Z krzewów ozdobnych występują w południowej części parku w pobliżu dawnej lokalizacji pałacu jedynie jaśminowce wonne /*philadelphus coronarius*/ oraz lilaki /*Syringa Sp.*/

5. Stopień zachowania układu zabytkowego

Układ zabytkowy zachował się w niewielkim stopniu. Obiekty architektoniczne związane integralnie z parkiem uległy całkowitemu zniszczeniu. Układ przestrzenny zieleni powstał stosunkowo czytelny jedynie w północno wschodniej części parku. Najlepiej zachowała się w tej części parku aleja lipowa idąca wzdłuż wschodniej granicy parku.

Z powierzchni otwartych, zachowała się stosunkowo dobrze w swym pierwotnym kształcie polana w centralnej części parku. Najbardziej zmieniana jest jej północna granica /miejsce usytuowania Pałacu/.

6. Wnioski

1. Wnioski w dużym znaczeniu ekologicznym obiektu parkowego oraz możliwością wykorzystania go do celów rekreacyjnych należy podjąć możliwie szybko działania mające na celu ochronę drzewostanu przed dalszą dewastacją oraz rewolucji całej powierzchni parku.
2. Należy zlikwidować prowizoryczne pomieszczenia gospodarcze usytuowane w p.kn.-wsch. strony budynku gospodarczego.
3. Należy przeprowadzić ekspertyzę budowlaną budynku mieszkalnego usytuowanego na terenie parku w celu określenia jego stanu technicznego i podjęcia decyzji dot. jego pozostania na terenie parku.
4. Należy zlikwidować zwałki gruzu i śmieci w południowej części parku.
5. Należy podjąć staranie w celu renowacji istniejących na terenie parku stawów.
6. Należy usunąć kioski spożywcze z terenu parku
7. Należy podjąć staranie w celu zapewnienia stałej ochrony i pielęgnacji drzewostanu parkowego.
8. Należy usunąć lub w każdym razie ograniczyć rozwój bazy maszynowej zlokalizowanej na terenie parku.

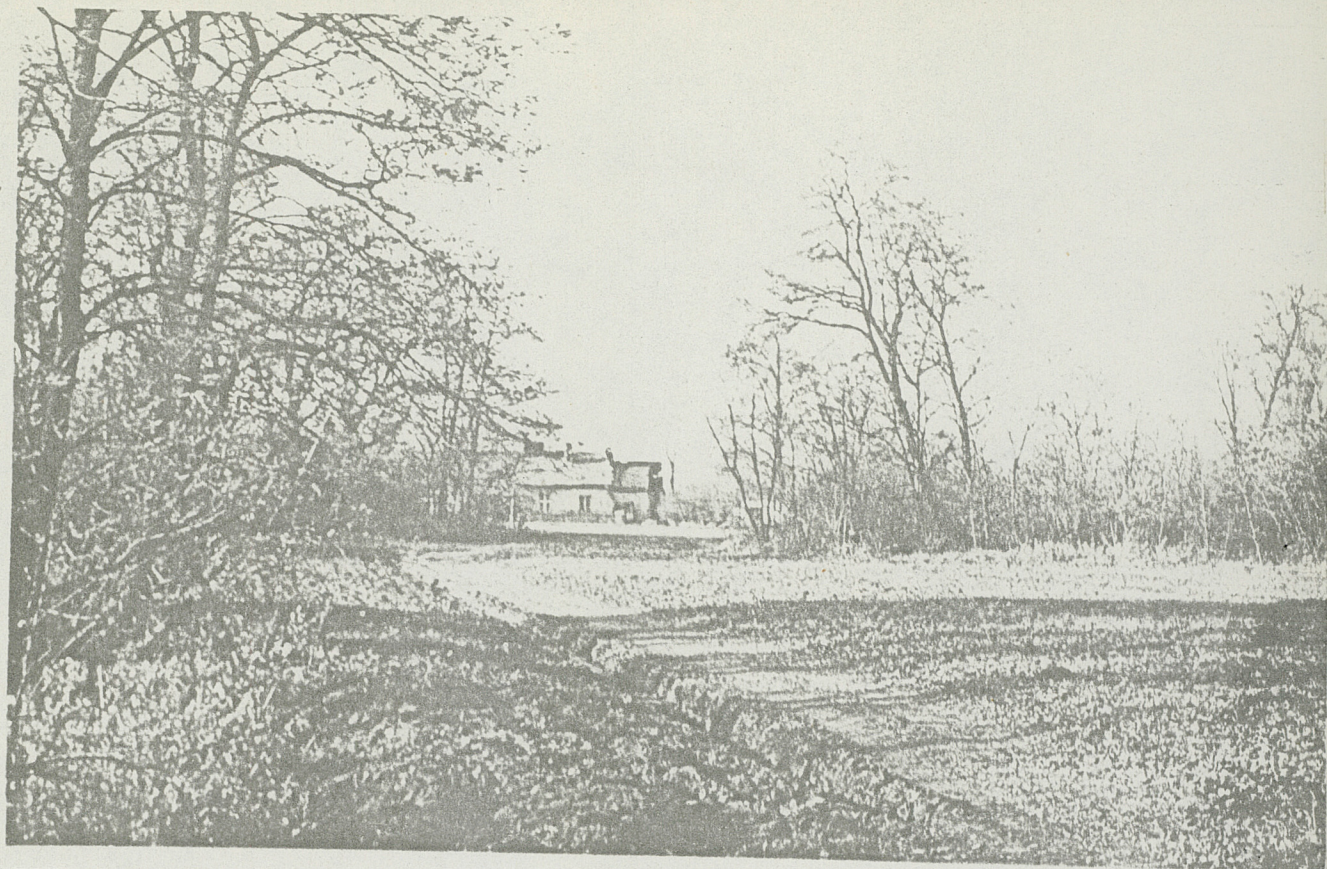
8. Dokumentacja fotograficzna

Dokumentacja fotograficzna wykonywana była w miesiącu wrześniu i październiku 1976 r.

- Fot. 1 Polana parkowa w pld.-zach. części parku w głębi widoczny budynek mieszkalny /dawniej gospodarczy/
- Fot. 2 Prowizoryczne pomieszczenia gospodarcze usytuowane ze wsch. strony budynku gospodarczego.
- Fot. 3 Baza maszynowa w Pld.-zach. części parku. Na pierwszym planie gruzu i śmieci.
- Fot. 4 Staw w Pld.-zach. części parku w pobliżu bazy maszynowej
- Fot. 5 Prowizoryczne boisko do piłki nożnej w zach. części parku.
- Fot. 6 Aleja lipowa /*Tilia cordata*/ prowadząca wzdłuż pld. granicy parku.
- Fot. 7 Drzewostan parkowy w środkowej części parku
- Fot. 8 Alejka spacerowa we wschodniej części parku.
- Fot. 9 Wysychający staw w pld.-wsch. części parku
- Fot. 10 Drzewostan rosnący wzdłuż wsch. granicy parku
- Fot. 11 Droga biegnąca wzdłuż południowej granicy parku.

8. Materiały źródłowe

- Archiwalne materiały kartograficzne.
Archiwum miasta Grodziska Maz.
- Słownik geograficzny ziem Polskich
tom 2 Warszawa 1881 r.



F1 POLANA PARKOWA W POŁUDNIOWO-ZACHODNIEJ CZĘŚCI PARKU
W GŁĘBI WIDOCZNY BUDYNEK MIESZKALNY (DAWNEJ GOSPO-
DARCZY /



F2 PRÓWIZORYCZNE POMIESZCZENIA GOSPODARCZE USYTUOWANE
ZE WSCHODNIEJ STRONY BUDYNKU MIESZKALNEGO.



F3 BAZA MASZYNOWA W PŁD-ZACH. CZĘŚCI PARKU. NA PIERWSZYM
PLANIE ZWĄTKA GRUZU I ŚMIECI



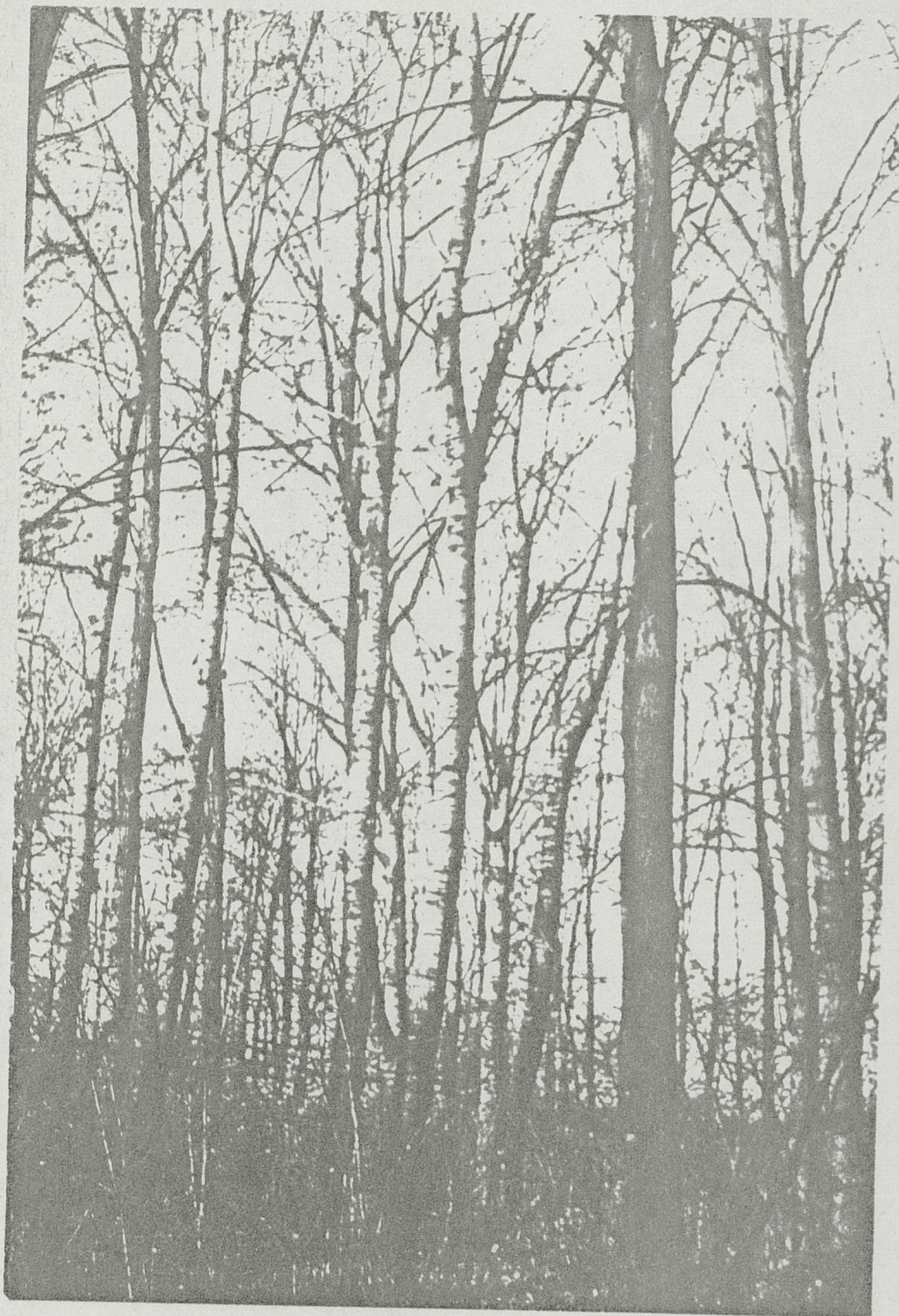
F4 STAW W PŁD-ZACH. CZĘŚCI PARKU W POBUŻU BAZY
MASZYNOWEJ.



F5 PROWIZORYCZNE BOISKO DO PIKKI NOŻNEJ W ZACH. CZĘŚCI PARKU.



F6 ALEJA LIPOWA, / TILIA CORDATA / PROWA-
DZĄCA WZDŁUŻ PŁD GRANICY PARKU



F7 DRZEWOSTAN PARKOWY W ŚRODKOWEJ
CZĘŚCI PARKU.



F8 ALEJKA SPACEROWA WE WSCH. CZĘŚCI PARKU.



F 9 WYSYCHAJĄCY STAW W PŁD-WSCH. CZĘŚCI PARKU.



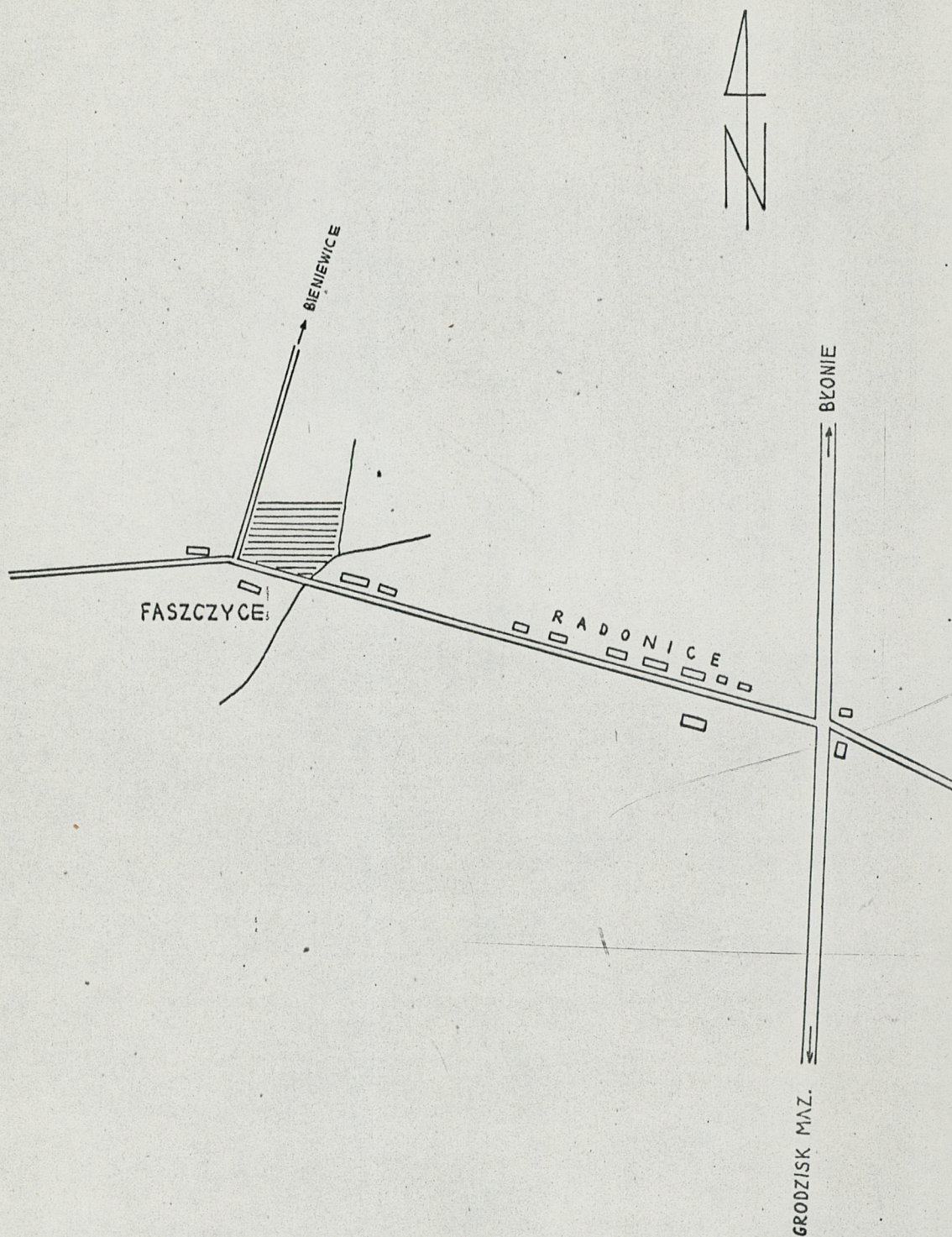
F 10 DRZEWOSTAN ROSNĄCY WZDŁUŻ PŁD. GRANICY PARKU.



F 11 DROGA BIEGNĄCA WZDŁUŻ PŁD GRANICY PARKU.

ORIENTACJA

PLANSZA 1



PARK

SKALA 1:25 000

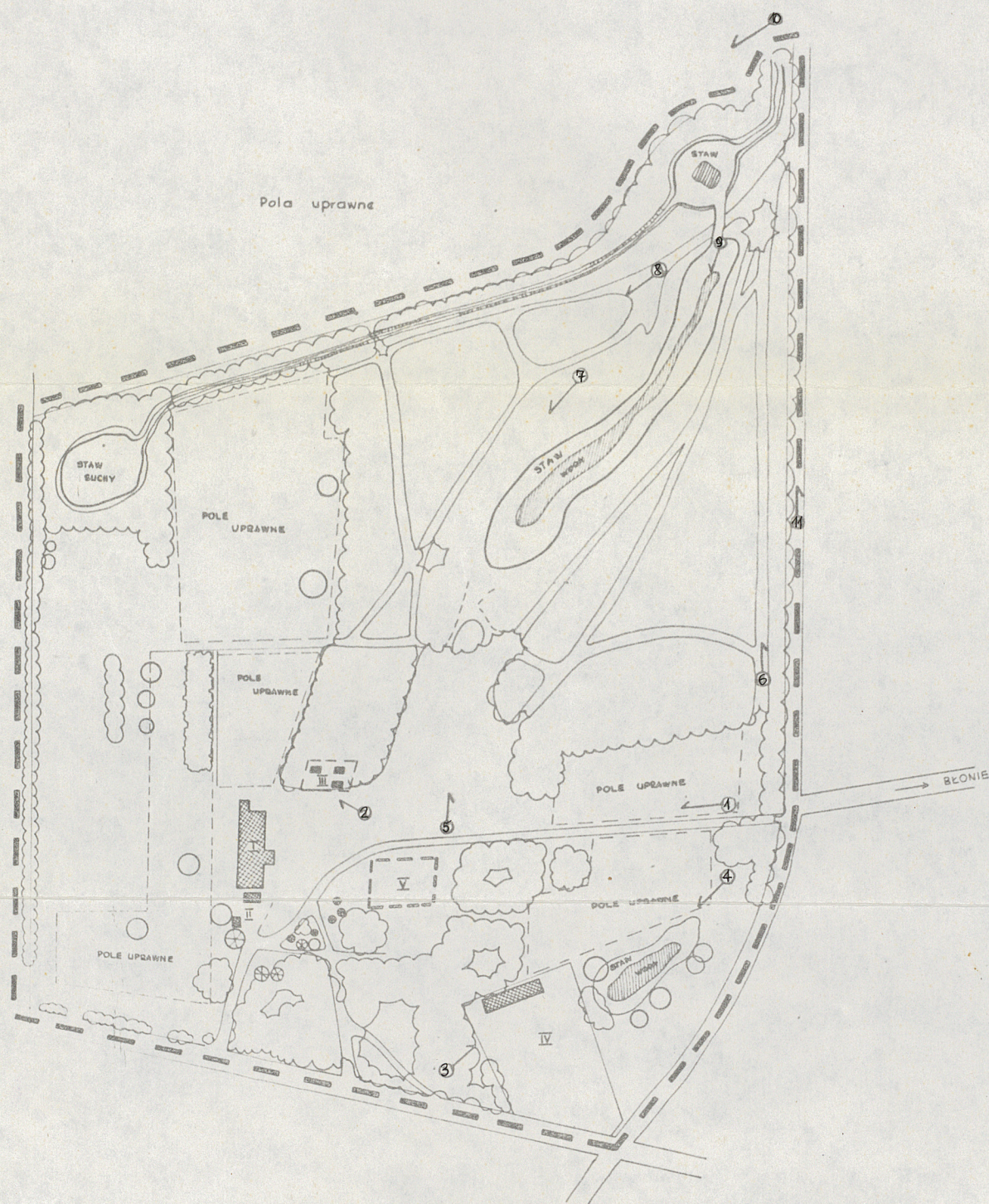
SZKIC SYTUACYJNY PARKU W FASZCZYCACH

SZKIC SYTUACYJNY

PARK w FASZCZYCACH

Skala 1:1 000

PLANSZA 2



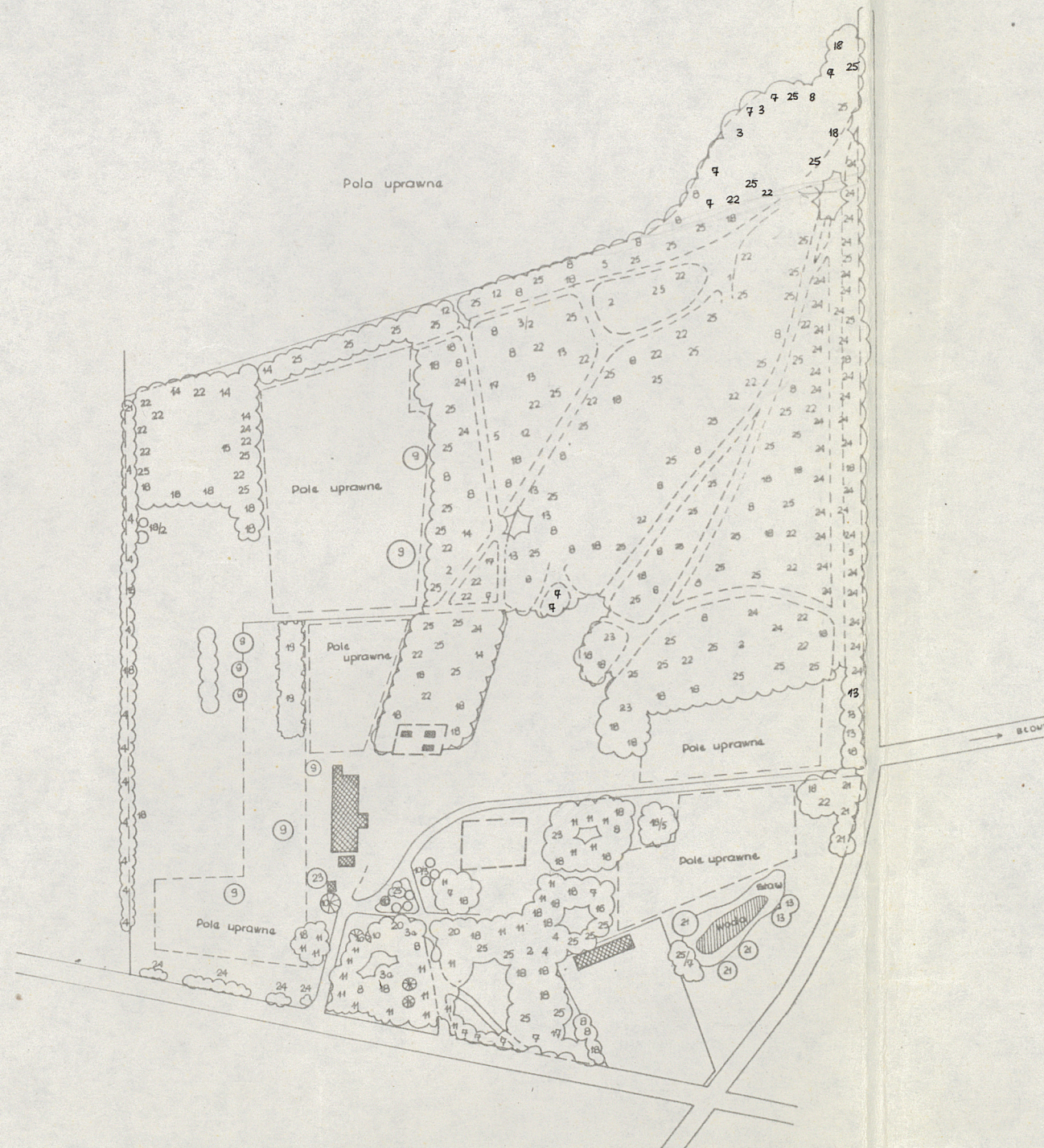
LEGENDA

- I BUDYNEK MIESZKAŁNY
II KIOSK SPOŻYWCZY
III PROWIZORYCZNE POHIESZCZENIA GOSPODARCFE
IV BAZA MASZYNOWA
V MIEJSCE DAWNEGO USYTUOWANIA PAKACU
- ===== RÓW HELIORACZNY
- ① → MIEJSCE WYŁONYWANIA ZDJĘĆ FOTOGRAFICZNYCH
- ===== GRANICA OCHRONY EKOLOGICZNEJ I KONSERWATORSKIEJ

SZKIC SYTUACYJNY PARK W FASZCZYCACH

Skala 1:1000

PLANSZA 3



WYKAZ MATERIAŁU ROŚLINNEGO

1. ACER PLATANOIDES - KŁON POSPOLITY
2. AESCULUS HIPPOCASTANUM - KASZTANOWIEC BIAŁY
3. ALNUS GLUTINOSA - OLSZA CZARNA
- 3a. BETULA VERUCOSA - BRZOZA BRODAWKOWATA
4. CARAGANA ARBORESCENS - KARAGANA SYBERYJSKA
5. CARPINUS BETULUS - GRAB POSPOLITY
6. CORYLUS AVELLANA - LESZCZYNA POSPOLITA
7. CRATAEGUS MONOGYNA - GŁÓG JEDNOLISTKOWY
8. FRAXINUS EXCELSIOR - JESION WNIOSLY
9. MALUS SP. - JABŁO
10. PICEA ABIES - ŚWIEŻEK POSPOLITY
11. PHILADELPHUS CORONARIUS - JASMINOWIEC KOKNY
12. POPULUS ALBA - TOPOLA BIAŁA
13. POPULUS ROBUSTA - TOPOLA **BUŁA**
14. POPULUS TREMULA - TOPOLA OSIKA
15. PRUNUS PADUS - CZEREMCHA POSPOLITA
16. PYRUS COMMUNIS - GRUSZA POSPOLITA
17. QUERCUS ROBUR - DĄB SZYPUKOWY
18. ROBINIA PSEUDACACIA - ROBINIA AKACJOWA
19. RUBUS IDAEUS - MALINA KŁOSIOWA
20. SALIX ALBA TRISTIS - WIERZBA BIAŁA odm. ZWISAJĄCA
21. SALIX FRAGILIS - WIERZBA KRUCHA
22. SAMBUCUS VIGRA - BZ CZARNY
23. SYRINGA SP. - LILAK
24. TILIA CORDATA - LIPA DROBNOLISTNA
25. ULMUS LAEVIS - WIĄZ SZYPUKOWY
26. PICEA PUNGENS GRANCA - ŚWIEŻEK KŁUJĄCY odm. SINA