

KARTA EWIDENCYJNA ZABYTKU NIERUCHOMEGO

3. Miejscowość

WARSZAWA

2495 WŁĄCZONO DO WOJEWÓDZKIEJ EWIDENCJI 2404

1. Nazwa

STAWY BRUSTMANA

2. Czas powstania

Ok. 1820 r.

4. Adres

Rejon ulic Petöfięgo, Szekspira, Wolumen;
działki nr ewid.: 15, 170/1, 94/6, 39/3, 9/4, 94/12, 4/1, 8/1,
8/2, 8/3, 43/2, 9/5, 16, 19, 46/1, 49/1, 49/2, 47/1, 56/1,
48/1, 53/1, 52, 51, 50, 55, 160, 49/3, 42, 45, 46/3, 41/6,
41/1, 43, 44, 46/2, 110, 111, 112, 117/4, 157, 54, 115/1,
115/2, 56/2, 47/2, 48/2, 53/2, 113/1, 114/1, 119/1, 119/2,
119/3, 120, 122, 128, 132 z obrębu 70805

11. Materiały graficzne



5. Przynależność administracyjna

województwo Mazowieckie

powiat Warszawa

gmina Warszawa

6. Współrzędne geograficzne

52°16'56.5"N 20°56'03.1"E

7. Poprzednie nazwy miejscowości

Warszawa

8. Właściciel i jego adres

Miasto Stołeczne Warszawa

Skarb Państwa

Warszawska Spółdzielnia Mieszkaniowa

Właściciele prywatni

9. Użytkownik i jego adres

tereny publiczne

WSM Administracja Osiedla Wawrzyszew
(ul. Wolumen 25A, 01-912 Warszawa
inni

10. Formy ochrony

Wpis do rejestru zabytków

12. Historia

Pierwsze wzmianki o osadzie Wawrzyszew, jako wsi szlacheckiej, pochodzą z XIV w. W 1367 r. wzmiankowany jako osada płacąca dziesięcinę kościołowi w Zegrzu. W 1408 roku znalazła się w gestii wójta Starej Warszawy, a w 1542 r. stała się ośrodkiem parafii Świętego Wawrzyńca. Od XVI w. wieś posiadała własny kościół pw. Świętej Marii Magdaleny erygowany w 1543 roku. Po 1777 r. z inicjatywy hr. Podolskiego powstał folwark (okolice ul. Wolumen) wynajmowany jako letnisko. Wieś została kompletnie zniszczona w czasie powstania kościuszkowskiego. W XVII-XVIII w. Wawrzyszew był własnością Zgromadzenia Sióstr Bernardynek i liczył około 20 domów. Zabudowania (okolice ulic Wolumen i Petóffiego) położone były na bardzo podmokłym terenie i dzięki przejściu ich w 1819 roku przez Instytut Agronomiczny w Marymoncie teren zmeliorowano, wykopując istniejące do dziś sadzawki. Instytut prowadził tu również doświadczalnię hodowlę owiec. We wsi znajdowała się także karczma (między kościołem a dworem). W 1827 roku osada liczyła 11 domów i 138 mieszkańców, w 1894 roku - 210. W 1830 roku otwarto nowy, funkcjonujący do dziś, cmentarz parafialny. W 1868 folwark włączono do dóbr Carski Dar i nadano rosyjskiemu generałowi Patkułowowi. W końcu XIX wieku nowe zabudowania folwarku wybudowano daleko na południe od wsi i cmentarza. Prowadzono tu hodowlę krów mlecznych. Ok. 1885 r. wyprostowano i uregulowano ul. Wolumen, a w 1900, uregulowano i utwardzono ul. Wólczyńską. W 1909 r. grunty folwarku rozparcelowano i sprzedano Potockim, Pruszyńskim, Żbikowskim i Chomiczom. W okresie międzywojennym nadal funkcjonował jako osobna wieś. Uformowała się wtedy osada Wawrzyszew Nowy, położona po obu stronach środkowego biegu dzisiejszej ulicy Aspekt (33 budynki w 1934 r.). We wrześniu 1939 r. na kilkudziesięciu mieszkańcach dokonano egzekucji w odwecie za pomoc udzielaną oddziałom polskim. W czasie powstania warszawskiego, 3 VIII wieś częściowo spalono, mordując ponad 30 mieszkańców. Po 1945 r. uzupełniano zabudowę, stawiając, jak dawniej, parterowe chałupy i piętrowe domy ceglane. W 1951 r. Wawrzyszew przyłączono do miasta co zapoczątkowało dynamiczną rozbudowę, która zniszczyła jego dotychczasowy wiejski charakter. W l. 1973-1978, wybudowano osiedla WSM Wawrzyszew I-VI, projektu Ryszarda Tomickiego. W czasie budowy oczyszczono i uregulowano stawy. Jeden z nich, wysunięty najdalej na północ, zasypano, a w jego miejscu wybudowano szkołę (al. Reymonta 25). W l. 90. pozostałe dwa stawy wyposażono w wodotryski. Pod koniec 2016 stawy przeszły pod opiekę zarządu dzielnicy Bielany. Rozpoczęto prace mające na celu rewitalizację terenu, m.in. remont mostków, umocnienie linii brzegowej.

13. Opis

Zespół stawów Brustmana usytuowany jest w dzielnicy Bielany, na osiedlu Wawrzyszew, pomiędzy ulicami Wolumen, Dantego Alighieri, Szekspira, Tołstoja, Balzaka oraz Petóffiego. Układ, będący pozostałością po XIX-wiecznych pracach melioracyjnych, składa się z dwóch stawów połączonych kanałem z parą drewnianych mostków oraz uroczyska w postaci kępy starodrzewu z niewielkim stawem o nieregularnym obrysie, wysepką i kanałem – jedyne pozostałości po dawnym dworze hrabiego Podolskiego. Wzdłuż kanału ciągnie się wysoki mur otaczający posesję dyrekcji osiedla Wawrzyszew mieszczącą się w parterowym pawilonie.

Teren na całej długości przecina ul. Petóffiego, dzieląc go na dwie nierówne części – jedną, większą, z zespołem dwóch stawów oraz drugą dużo mniejszą ograniczającą się do terenu uroczyska z niewielkim stawem, ale gęściej obrosniętą drzewami i wysokimi krzewami, częściowo zdziczałymi.

Najstarsze i najwyższe drzewa znajdują się kolejno: na posesji dyrekcji osiedla Wawrzyszew, wokół stawu z wysepką oraz we wschodniej części założenia – między stawem nr 2 a ul. Wolumen. Najstarsze drzewo, najprawdopodobniej kilkusetletni jesion, o obwodzie pnia 540 cm i wysokości szacowanej na 36 m wznosi się (pomimo rażenia piorunem) w najbardziej na południe wysuniętym punkcie założenia. Obszar pomiędzy dwoma stawami bogaty jest w drzewa młodsze oraz nowe nasadzenia.

Teren ma różnorodną faunę - mieszkają tu m.in. dzikie kaczkę krzyżówki, kurki wodne, mewy, wiele ryb i kilka gatunków ważek oraz florę - m. in. topola biała, śliwa, modrzew europejski, dąb bezszypułkowy, lipa drobnolistna – wiele drzew starszych jak również nowych nasadzeń.

Ciągi komunikacyjne współczesne, wybrukowane.

W północnej części, na długości kanału, od kilku lat znajduje się boisko do gry, plac zabaw oraz siłownia na świeżym powietrzu, wokół których rośnie wiele drzew młodych oraz kilka starszych, wysokich o rozbudowanych koronach. Na wschodnim skraju terenu znajduje się niewielki budynek z ujęciem wody oligoceńskiej wybudowany przed 2005 rokiem.

Obecnie oba stawy zasilane są wodą ze studni głębinowej funkcjonującej przy dyrekcji osiedla.

Obszar od kilku lat objęty jest ciągłymi modernizacjami – dostawiono ławki oraz stoliki z wbudowanymi planszami do gry, posadzono nowe drzewa iglaste, powstał plac zabaw, boisko oraz „Miejska Ścieżka Zdrowia”. Dzięki dobremu zagospodarowaniu miejsce jest bardzo chętnie odwiedzane przez mieszkańców osiedla przez cały rok. Organizowane są miejskie pikniki, recitale, pokazy filmowe.

14. Kubatura n.d.	15. Powierzchnia użytkowa ok. 7.30 ha	16. Przeznaczenie pierwotne Stawy melioracyjne	17. Użytkowanie obecne Teren rekreacyjno-wypoczynkowy
18. Stan zachowania Teren od kilku lat przechodzi ciągłe modernizacje, stan zachowania jest bardzo dobry. Prace pielęgnacyjne prowadzone są prawidłowo, brak drzew starych, uschniętych, powalonych. Opieki wymaga przede wszystkim uroczysko – częściowo zarośnięte z miejscami zdziczałymi krzewami.		19. Istniejące zagrożenia, najpilniejsze postulaty konserwatorskie Oczyszczenie uroczyska.	

20. Akta archiwalne (rodzaj akt, numer i miejsce przechowywania)

21. Uwagi

22. Adnotacje o inspekcjach, informacje o zmianach (daty, imiona i nazwiska wypełniających)

23. Bibliografia

Luniak Maciej, Przyroda Bielania warszawskich, Warszawa 2010
Zieliński Jarosław, Bielany – przewodnik historyczny, Warszawa 2015
Zieliński Jarosław [red.], Bielany. Przewodnik historyczno-sentymentalny, Warszawa 2003

24. Opracowanie karty ewidencyjnej (autor, data i podpis)

Tekst Adamina Modrzejewska (luty 2019)

plany, rysunki Adamina Modrzejewska, Dominika Mikosz (luty-lipiec 2019)

fotografie Adamina Modrzejewska (luty 2019)

25. Źródła ikonograficzne (rodzaj, miejsce przechowywania)

Mapy:

Plan oblężenia Warszawy: od 27 Lipca do 6 września 1794 r., 1894, Biblioteka Narodowa (polona.pl)
Prise d'assaut de Varsovie le 6 et 7 septembre 1831 par les russes sous les ordres du feldmaréchal comte Paskewitsch Eriwanski, 1831, Biblioteka Narodowa (polona.pl)
Plan Miasta Stołecznego Warszawy i Okolic, 1931, Biblioteka Narodowa (polona.pl)
Serwis mapowy m. st. Warszawy, zakładka: Historyczna, Zdjęcie lotnicze Warszawy fotografia z 1945 r.; Warszawa dzisiaj, (<http://mapa.um.warszawa.pl/>)
Mapa topograficzna, geoportal.gov.pl

26. Załączniki

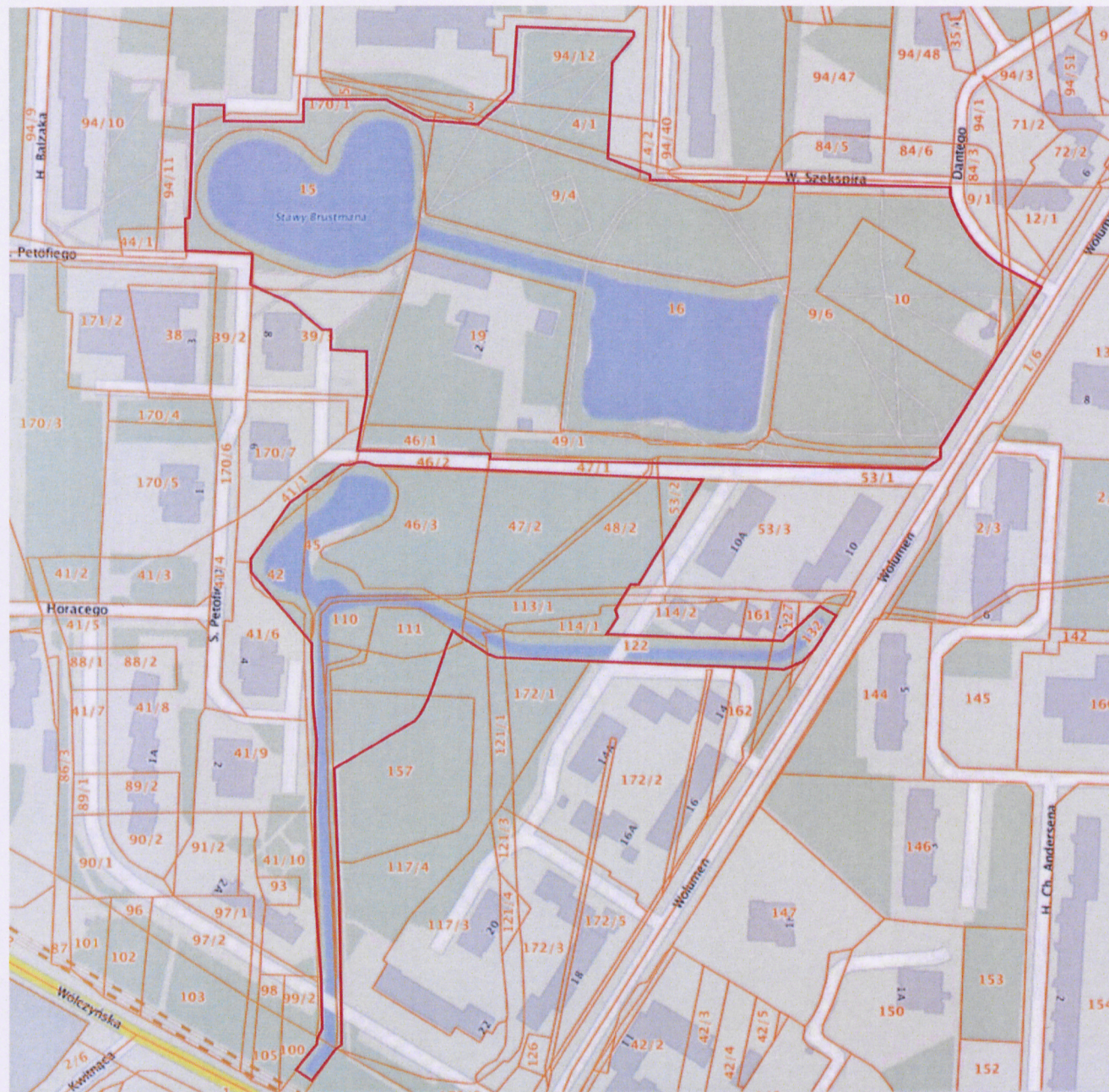
Wklepek do karty 3 szt.
12 fotografii
6 planów

1. Miejscowość	Warszawa	5. Nazwa zabytku (jak w karcie), adres STAWY BRUSTMANA	6. Zawartość załącznika Plany
2. Gmina	Warszawa		
3. Powiat	Warszawa		
4. Województwo	mazowieckie		



Obiekty na terenie Stawów Brustmana:

1. staw 1
2. staw 2
3. uroczysko wraz z wyspą
4. ujęcie wody oligoceńskiej
5. boisko
6. plac zabaw
7. siłownia na świeżym powietrzu
8. dyrekcja osiedla
9. plac zabaw



Teren Stawów Brustmana włączony do wojewódzkiej ewidencji zabytków

Opracowanie załącznika:
(data i podpis)

1. Miejscowość	Warszawa	5. Nazwa zabytku (jak w karcie), adres STAWY BRUSTMANA	6. Zawartość załącznika Fotografie
2. Gmina	Warszawa		
3. Powiat	Warszawa		
4. Województwo	mazowieckie		



Uroczysko wraz z częścią kanału (widok od południa)



Pozostałości jesionu – Pomnika Przyrody



Uroczysko wraz z wyspą od strony (widok od strony zachodniej)



Uroczysko od strony zachodniej



Staw 1 wraz z widocznym w głębi mostkiem na kanale oraz murem dyrekcji osiedla



Kanał łączący stawy; po lewej stronie widoczny plac zabaw, po prawej mur dyrekcji osiedla



Widok na teren dyrekcji osiedla



Dyrekcja osiedla, widok od strony północnej

1. Miejscowość	Warszawa	5. Nazwa zabytku (jak w karcie), adres STAWY BRUSTMANA	6. Zawartość załącznika Fotografie i mapy archiwalne
2. Gmina	Warszawa		
3. Powiat	Warszawa		
4. Województwo	mazowieckie		



Widok na staw 2 od strony zachodniej



Widok na staw 2 od południa



Budynek ujęcia wody oligoceńskiej



Kanał na jeziorze przy uroczysku

