

1. Obiekt

DOM KOŚCIELNY

888/5

2. Czas powstania

1805 r.

3. Miejscowość

PUŁTUSK

11 Zdjęcia, plan sytuacyjny, rzuty



autor zdjęć A.K.F. WOŁOSZ  
data wykonania  
miejsce przechowywania negatywów

4. Adres

ul. Kościuszki 78

nr hipoteczny 8941

5. Przynależność administracyjna

województwo ciechanowskie

gmina Pułtusk

pow. Pułtusk

6. Poprzednie nazwy miejscowości

Polthovia, Peltovsk, Pulthowsk,  
Polthovsko, Połtowsko

7. Przynależność administracyjna  
przed 1 VI 1975

województwo warszawskie

powiat pułtusk

8. Właściciel i jego adres

Parafia rz.-kat. p.w. Sw.Stani-  
sława Kostki w Pułtusku, ul.  
Kościuszki 78.

9. Użytkownik i jego adres

Władysław Winnicki  
ul. Kościuszki 78, Pułtusk

10. Rejestr zabytków

Nr data



## 12. Autorzy, historia obiektu, określenia stylu.

Budynek ten jest jednym z dwu domów wybudowanych z fundacji bpa Onufrego Szembeka w 1805 roku; przeznaczonych dla rezydujących przy kościele Sw. Krzyża księży. Koszt budowy wyniósł 40 zł 34 gr.

Przed II wojną światową część domu użytkowana była jako suszarnia owoców. Pod koniec 1944 lub na początku 1945 roku poważnie uszkodzony /dach, częściowo ściany/ na skutek ostrzału artylerii radzieckiej. Po odbudowaniu spełniał funkcję domu grabarza. Obecne, po przejściu zamieszkującego go grabarza na emeryturę - budynek mieszkalny.

Styl - barok klasycyzujący.

## 13. Opis (sytuacja, materiał i konstrukcja, rzut, bryła, elewacje, dach, wnętrze wyposażenie, instalacje)

Usytuowany na lewo od bramy cmentarnej, równoległe do odległego o kilkanaście metrów muru cmentarnego i biegnącej u stóp Wzgórza Świętokrzyskiego ulicy Kościuszki. Budynek parterowy, murowany z cegły, otynkowany. W części użytkowanej podłoga drewniana, w nieużytkowanej ceglana lub polepa. Pod domem dwie piwnice o łącznej powierzchni ok. 50 m<sup>2</sup>; dwa mniejsze pomieszczenia przesklepione krzyżowo, dwa większe kolebkowo.

Założony na rzucie prostokąta, trzyosiowy, dwutraktowy. Naprzeciwległe fasady opracowane jednakowo. W narożach budynku lizeny na niewielkim cokole obiegającym budynek dookoła. Dominujący w fasadach głównych element to umieszczony na osi pseudoportyk z półkolistym okienkiem w tympanonie mansardowego przyczółku. Dwa prostokątne okna rozmieszczone symetrycznie po obu stronach wejścia.

Dach naczółkowy, kryty dachówką; więźba drewniana.

Z ogólnej liczby siedmiu pomieszczeń obecnie użytkowane są cztery. W części nieużytkowanej brak większości tynków wewnętrznych i stropu. Tamże nieużytkowany piec.

Instalacje części użytkowanej : elektryczna podtynkowa, kuchnia węglowa.



<p>14. Kubatura</p> <p>ok. 500 m<sup>3</sup></p>	<p>15. Powierzchnia użytkowa</p> <p>ok. 140 m<sup>2</sup> /wykorzysta- na połowa/</p>	<p>16. Przeznaczenie pierwotne</p> <p>Dom dla księży</p>	<p>17. Użytkowanie obecne</p> <p>Budynek mieszkalny</p>
<p>18. Prace budowlane i konserwatorskie, ich przebieg i dokumentacja</p> <p>Częściowo odbudowany ze zniszczeń wojennych w 1950 roku; nowa więźba dachowa i pokrycie dachu; tynki wewnętrzne i drewniana podłoga w trzech pomieszczeniach; w 1965 nowe tynki zewnętrzne.</p> <p>Miejsce przechowywania dokumentacji niezna- ne.</p>		<p>19. Stan zachowania (fundamenty, ściany zewnętrzne, ściany wewnętrzne, sklepienia, stropy, konstrukcje dachowe, pokrycie dachu, wyposażenie i instalacje)</p> <p>Fundamenty i sklepienia piwniczne przemoknięte. W piwnicy pn.-zach. osuwa się północna ściana. Tynki zewnętrzne łuszczą się, odpadają. Brak tynków wewnętrznych i stropu w części nieużytkowanej. Więźba dachowa zdrowa, pokrycie dachówkami dość szczelne. Niebezpieczna /luźno wisząca/ instalacja elektryczna w części nieużytkowanej.</p>	
<p>20. Najpilniejsze postulaty konserwatorskie</p> <p>Założenie izolacji pionowej i poziomej; wzmocnienie przez stemplowanie piwnicy pn.-zach. Odrenowanie drenami plastikowymi na obsypce żwirowej.</p>			



21. Akta archiwalne (rodzaj akt, numer i miejsce przechowywania)

W.Kalinowski "Studium historyczne do planu zagospodarowania przestrzennego m. Pułtuska" Warszawa 1958 - maszynopis w zbiorach PBP w Pułtusku

23. Źródła ikonograficzne i fotografie (rodzaj, miejsce przechowywania, sygnatury)

P.Wierzbiński "Opis historyczny miasta Pułtuska w Guberni Łomżyńskiej" 1884 r. - rękopis MN nr 1095/65004/ - fot. Hermana Gancwola przedstawiająca dwa domy na tle dzwonnicy i kościoła.

Karta zielona ODZ założona przez A.Zajączkowskiego w 1959 roku, fot. z r. 1958.

22. Bibliografia

W.H.Gawarecki "Wiadomość historyczna miasta Pułtuska" 1826, 1930

24. Uwagi różne

Przy sporządzaniu karty korzystano z wiadomości udzielonych przez p. Wł.Winnickiego - użytkownika obiektu.

25. Wypełnił

Artur K.F. Wołosz

Mirosława Lewandowska

26. Sprawdził

27. Załączniki

Wkładka do karty ewidencyjnej z rzutem przyziemia w skali 1:100.



1. Miejscowość

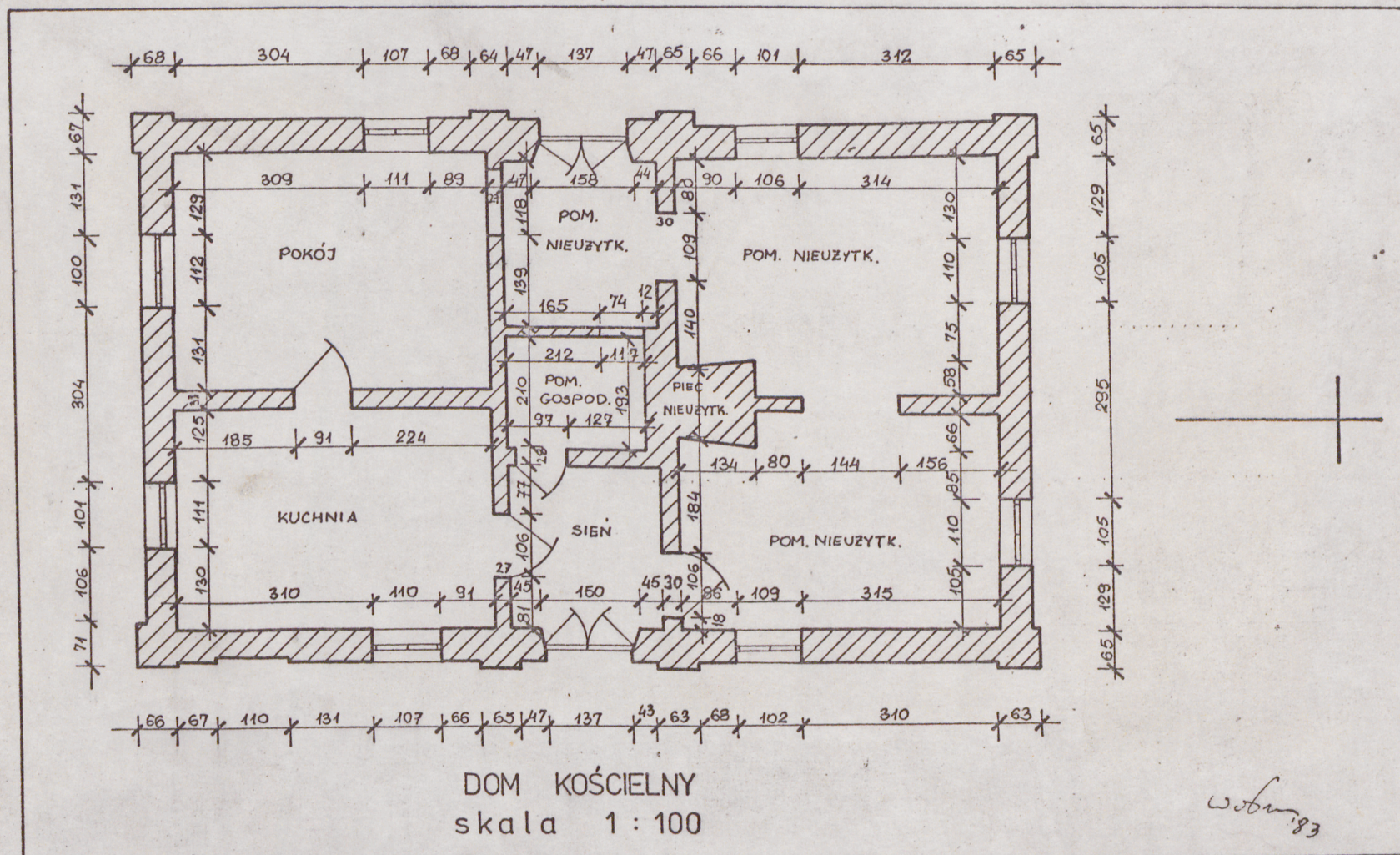
PUŁTUSK

2. Obiekt (nazwa jak w karcie)

DOM KOŚCIELNY

3. Zawartość wkładki (nazwa obiektu lub materiału uzupełniającego)

Rzut przyziemia

Wkładkę założył: Artur K.F. Wołosz 22 X 1983

(imie, nazwisko, data)

Miejsce przechowywania negatywów: .....

Wzór ODZ 1978 r.



1. Miejscowość

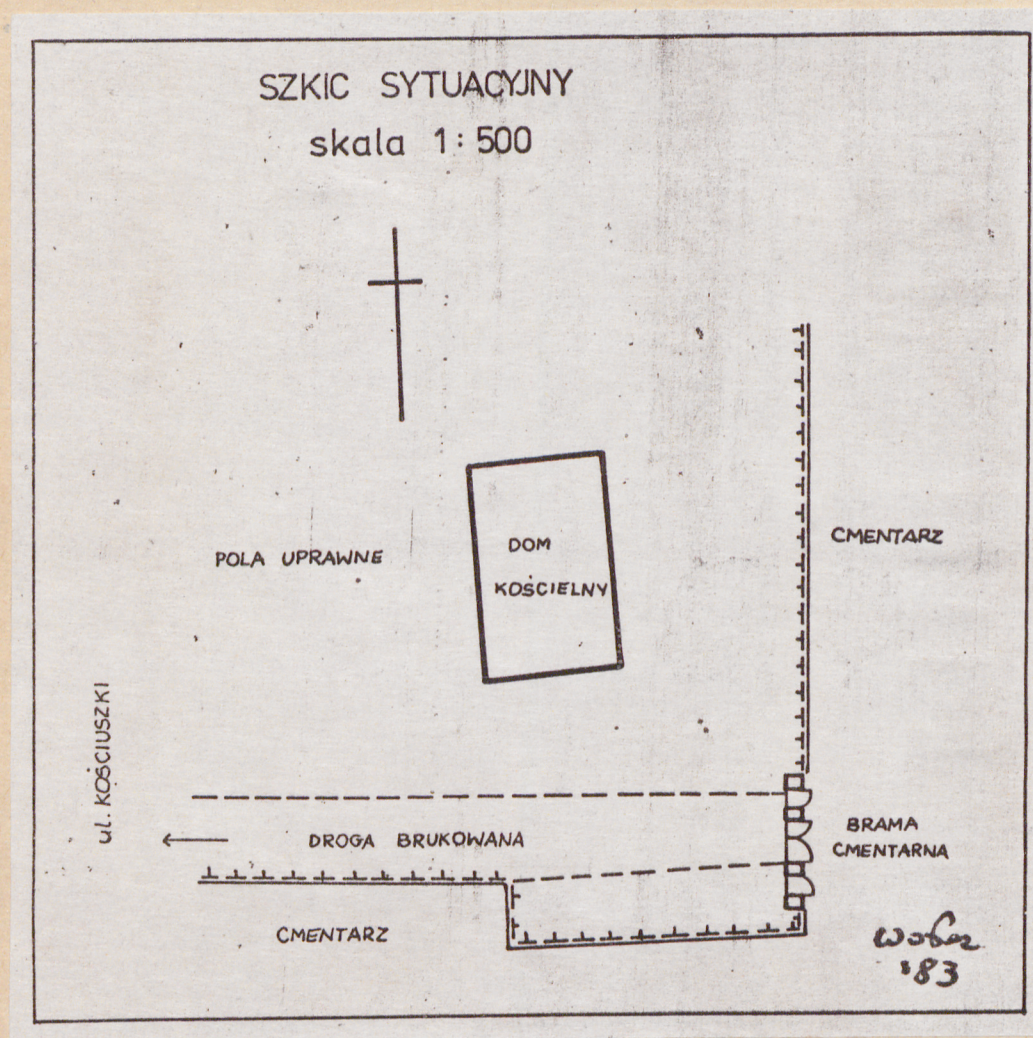
PUŁTUSK

2. Obiekt (nazwa jak w karcie)

DOM KOŚCIELNY

3. Zawartość wkładki (nazwa obiektu lub materiału uzupełniającego)

Szkic sytuacyjny



Wkładkę założył: Artur K.F. Wołosz 6 XII 1983  
(imię, nazwisko, data)

Miejsce przechowywania negatywów: .....

Wzór ODZ 1978 r.