

A B C D E F G H I J K L M N O P R S T U V X Y Z

10445
Nr MAZOWIECKIE

1. Obiekt

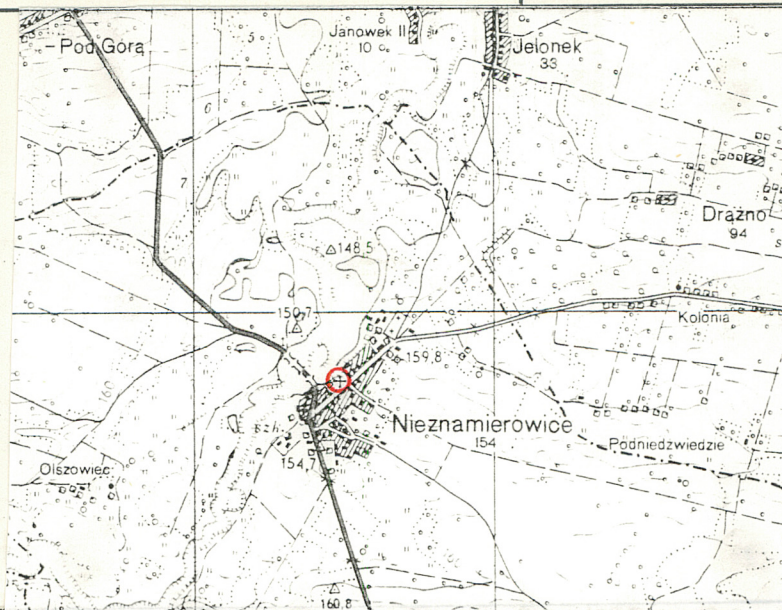
KOŚCIÓŁ PARAFIALNY P.W. ŚW. ANDRZEJA APOSTOŁA

2. Czas powstania

1924-1933

3. Miejscowość

NIEZNAMIEROWICE



4. Adres

nr hipoteczny

5. Przynależność administracyjna

województwo radomskie

gmina Rusinów

pow. PRZYSUCHA

6. Poprzednie nazwy miejscowości

7. Przynależność administracyjna

przed 1 VI 1975

województwo kieleckie

powiat opoczyński

8. Właściciel i jego adres

Parafia rzym.-kat. w

Nieznamierowicach

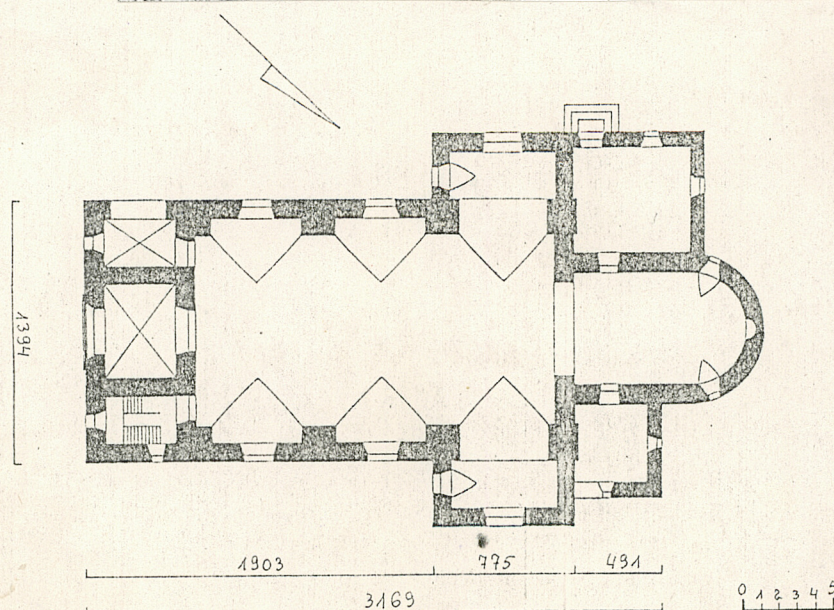
Kuria sandomiersko-radomska

9. Użytkownik i jego adres

j.w.

10. Rejestr zabytków

Nr 386/A/88 data 15.05.1988



12. Autorzy, historia obiektu, określenia stylu.

Parafia erygowana ok. 1500r. po lokacji miasta (przed 1511r.), przeniesiona z Gałek. Pierwotny drewniany kościół wzniesiony przez dziedziców Starołęskich sponał w roku 1760. W 1762r. nowy, drewniany kościół wystawiła rodzina Szaniawskich. Proboszczem był wówczas ks. Stefan Libiszewski. Kościół miał 34,5 łokcia długości 14,5 szerokości oraz 9,5 łokcia wysokości (z dachem 18 łokci). Na podmurówce z drzewa kostkowego. Sufit i podłoga z tarcic. Miał dwie boczne kaplice, jedną od północy, drugą od południa. Wejście od zachodu ujęte było ozdobnym portalem. W roku 1870 kościół restaurowano. W 1906r. proboszczem został ks. Hieronim Marczewski. Wtedy to powzięto decyzję budowy nowego kościoła i zaczęto gromadzić materiały. Projekt nowego kościoła wykonał arch. Jarosław Wojciechowski. Miał to być trójnawowy kościół, z korpusem nawowym na planie prostokąta, poprzedzony prostokątną kruchtą, z kaplicami po bokach i poligonalnym prezbiterium, otoczonym obejściem mieszczącym m.in. zakrystię. Nawy wydzielać miały rzędy kolumn. Plan budowy zniweczyła jednak I wojna światowa. W roku 1922 w Nieznamierowicach wybuchł pożar, który zniszczył również kościół. W 1924r. przystąpiono do budowy kościoła wg proj.arch. Alfonsa Pinno z Radomia. Prawdopodobnie wcześniejszy projekt Jarosława Wojciechowskiego był zbyt duży na potrzeby małej parafii i jego budowa przerastałaby możliwości

cd. na wkładce nr 1

13. Opis (sytuacja, materiał i konstrukcja, rzut, bryła, elewacje, wnętrze, wyposażenie, instalacje).

Sytuacja: Usytuowany w centrum wsi. Teren kościelny: na planie prostokąta zamkniętego od pn.-zach, półkoliście; otoczony otynkowanym murkiem; wokół kościoła ścieżka wyłożona cementowymi płytami, po bokach której trawnik z lipami i akacjami wzdłuż muru kościelnego. W pd. narożniku drewniany krzyż. Przy pd.-zach. odcinku muru murowana dzwonnica, na planie zbliżonym do kwadratu, nakryta namiotowym dachem. W pd.-wsch. odcinku muru kościelnego główna brama, jednoosiowa, z żeliwnymi, dwuskrzydłowymi wrotami między otynkowanymi, zwieńczonymi kulami, czworobocznymi słupami. W pd.-zach. odcinku muru dwie jednoosiowe, żeliwne furtki. Od pd.-wsch. terenu kościelnego droga prowadząca do Drażna, brukowana polnymi kamieniami, za którą zabudowania mieszkalne i gospodarcze. Od pn.-wsch. i od pn.-zach. sad należący do plebanii, której parterowy budynek znajduje się na zach. od kościoła. Od pd.-zach. terenu kościelnego droga prowadząca do plebanii, za którą otoczony siatką sad należący do plebanii.

Prezbiterium kościoła skierowane na pn.-zach.

Materiał, konstrukcja, technika:

Ściany: murowane, otynkowane, cokol z ciosu granitowego, portal kamienny.

Sklepienia: kolebkowe z lunetami.

Stropy: cementowy w zakrystii i skarbczyku.

Wieżba dachowa: niedostępna.

Pokrycie dachu: blacha stalowa, ocynkowana.

Posadzki: ceramiczne: białe, czarne i szare kwadraty układane we wzór w nawie, bocznych kaplicach oraz w kruchcie; płytki z rozetami, krzyżami i plecionką w prezbiterium; cementowa w skarbczyku.

Podłogi: drewniana na legarach w zakrystii.

Schody: drewniane, drabiniaste, dwubiegowe na chór muzyczny.

Drzwi: zewnętrzne: główne, drewniane na zawiasach pasowych, odeskowane w "jodełkę", dwuskrzydłowe, prostokątne, zamknięte łukiem pełnym; z podcienia do nawy drewniane, ramowo-płycinowe, jednoskrzydłowe, prostokątne, zamknięte łukiem pełnym; do zakrystii drewniane, odeskowane w "jodełkę", jednoskrzydłowe, prostokątne, zamknięte łukiem pełnym; wewnętrzne: z kruchty do nawy ramowo-płycinowe, częściowo przeszklone, dwuskrzydłowe, prostokątne, z półkolistym, przeszklonym nadświetlem; z nawy do klatki schodowej oraz z prezbiterium do zakrystii i z prezbiterium do skarbczyka ramowo-płycinowe, jednoskrzydłowe, prostokątne, zamknięte łukiem pełnym.

Okna: stałe w żeliwnych ramach.

cd. na wkładce nr 1

<p>14. Kubatura</p> <p>ok. 5.643 m³</p>	<p>15. Powierzchnia użytkowa</p> <p>ok. 513 m²</p>	<p>16. Przeznaczenie pierwotne</p> <p>sakralne</p>	<p>17. Użytkowanie obecne</p> <p>sakralne</p>
<p>18. Prace budowlane i konserwatorskie, ich przebieg i dokumentacja</p>		<p>19. Stan zachowania (fundamenty, ściany zewnętrzne, ściany wewnętrzne, sklepienia, stropy, konstrukcje dachowe, pokrycie dachu, wyposażenie i instalacje)</p> <p>Dobry. Drobne ubytki tynku.</p>	
		<p>20. Najpilniejsze postulaty konserwatorskie</p>	

1. Miejscowość NIEZNAMIEROWICE	2. Obiekt (nazwa jak w karcie) Kościół par.p.w. Św.Andrzeja Apostoła	3. Zawartość wkładki (nazwa obiektu lub materiału uzupełniającego) Dalszy ciąg historii i opisu kościoła
-----------------------------------	--	---

12. ciąg dalszy: finansowe parafii. Do roku 1933 na budowę wydano 60.384 zł. Budowę ukończono w 1933r. W 1933r. kościół konsekrował biskup Paweł Kubicki. Neobarokowy.

13. ciąg dalszy: Rzut: poprzedzony prostokątną kruchtą, po bokach której prostokątny podcień i prostokątna klatka schodowa, jednonawowy, trójprzęsłowy korpus nawowy, na planie prostokąta, z wnękami przy dwóch pierwszych, od strony fasady przeszłach, z prostokątnymi kaplicami po bokach trzeciego przęsła, z prostokątnym, zamkniętym półkoliście prezbiterium, po bokach którego od pd.-zach. prostokątna zakrystia, od pn.-wsch. kwadratowy skarbczyk.

Bryła: od pd.-wsch. kruchta, nad którą chór muzyczny, równe wysokością korpusowi nawowemu, nakryte dwuspadowym dachem, o kalenicy niższej od kalenicy korpusu nawowego, po bokach kruchty podcień i klatka schodowa, równe wysokością kondygnacji kruchty, nakryte pulpitowymi dachami; korpus nawowy nakryty dwuspadowym dachem; kaplice boczne, równe wysokością korpusowi nawowemu, lecz o kalenicy niższej i prostopadłej do kalenicy korpusu nawowego; prezbiterium, równe wysokością korpusowi nawowemu, lecz o kalenicy niższej od kalenicy korpusu nawowego, nakryte dwuspadowym dachem, po jego bokach zakrystia i skarbczyk, równe wysokością, niższe od prezbiterium, nakryte dwupołaciowymi dachami.

Elewacje: pd.-wsch. (fasada): trójosiowa, dwukondygnacyjna, w przyziemiu prostokątny, profilowany, prostokątny, zamknięty łukiem pełnym otwór drzwiowy, ujęty kamiennym portalem powtarzającym kształt otworu drzwiowego, po jego bokach prostokątne, zamknięte łukiem pełnym okna, dolna kondygnacja zwieńczona profilowanym gzymsem, łukowo wyłamanym nad otworem drzwiowym, w drugiej kondygnacji zwieńczona profilowanym gzymsem, trzy wąskie, prostokątne, zamknięte łukiem pełnym okna, całość zwieńczona dwustrefowym szczytem na podstawie, w dolnej strefie ujętej spływami, prostokątna, zamknięta łukiem pełnym płycina, w której owalne okno, dolna strefa szczytu zwieńczona profilowanym gzymsem półkoliście wyłamanym nad płyciną, druga strefa ujęta wolutowymi spływami o kształcie łuku kotarowego dwudzielnego, zwieńczona krzyżem.

pn.-wsch.: pięcioosiowa: jednoosiowa elewacja klatki schodowej, z prostokątnym, zamkniętym łukiem pełnym oknem, zwieńczona spływem, o kształcie łuku wklęsło-wypukłego z uskokiem, kryjącym pulpitowy dach klatki schodowej; dwuosiowa elewacja korpusu nawowego, o wspólnym licu z elewacją klatki schodowej, z prostokątnymi, zamkniętymi łukiem pełnym oknami, zwieńczona profilowanym gzymsem; jednoosiowa elewacja kaplicy bocznej z okulusem, zwieńczona profilowanym gzymsem, wyżej trójkątny szczyt; jednoosiowa elewacja skarbczyka z prostokątnym, zamkniętym łukiem pełnym oknem, zwieńczona profilowanym gzymsem.

Wkładkę założył: Dariusz Jankowski 27.04.1988
(imię, nazwisko, data)

Miejsce przechowywania negatywów:

pn.-zach.: czteroosiowa: jednoosiowa elewacja skarbczyka z prostokątnym, zamkniętym łukiem pełnym oknem, zwieńczona profilowanym gzymsem; dwuosiowe półkolistę zamknięcie prezbiterium, z dwoma prostokątnymi, zamkniętymi łukiem pełnym oknami, zwieńczone profilowanym gzymsem; jednoosiowa elewacja zakrystii z prostokątnym, zamkniętym łukiem pełnym oknem, zwieńczona profilowanym gzymsem.

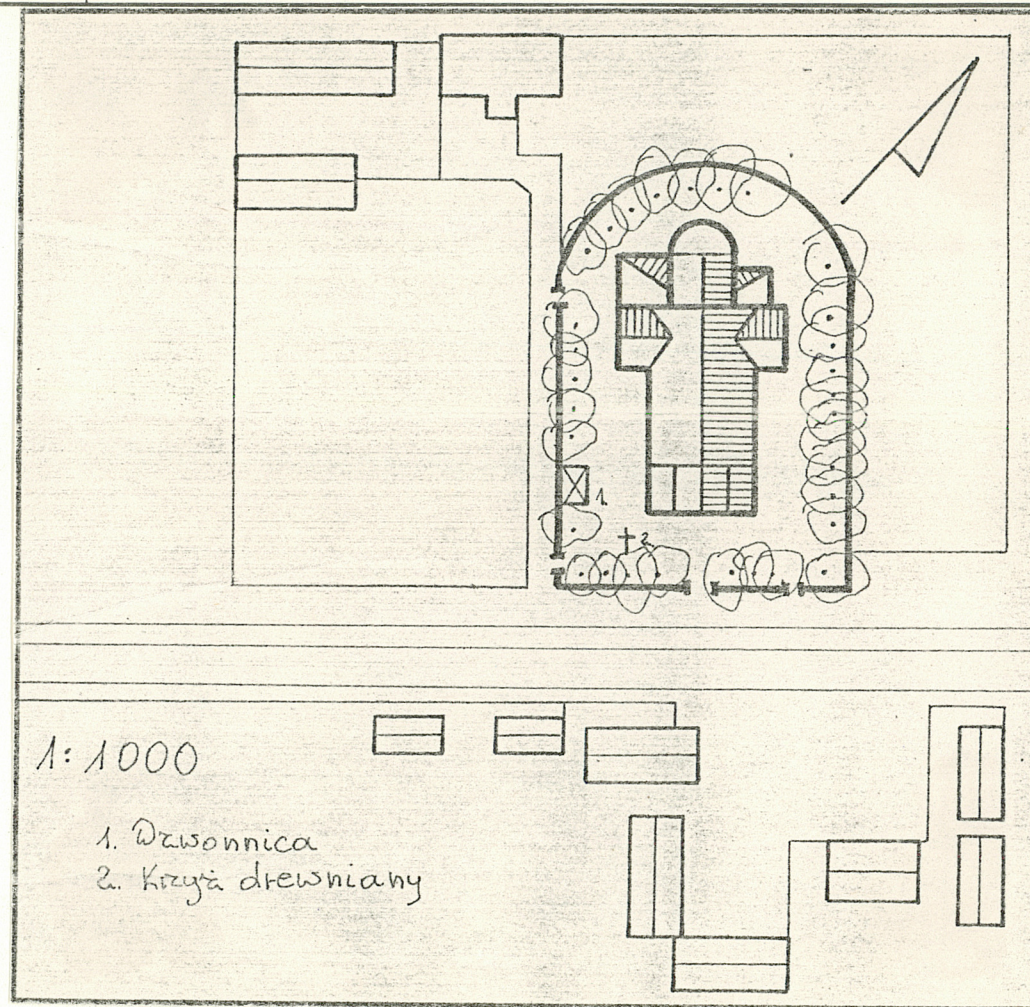
pd.zach.: sześćcioosiowa: dwuosiowa elewacja zakrystii, o wspólnym licu z elewacją kaplicy bocznej, z prostokątnym, zamkniętym łukiem pełnym oknem i prostokątnym, zamkniętym łukiem pełnym otworem drzwiowym, zwieńczona profilowanym gzymsem; elewacja kaplicy bocznej i korpusu nawowego ukształtowana identycznie jak od strony pn.-wsch.; jednoosiowa elewacja podcienia, o wspólnym licu z elewacją korpusu nawowego, z arkadą zamkniętą łukiem pełnym w przyziemiu, zwieńczona spływem o kształcie łuku wklęsło-wypukłego z uskokiem, kryjącym pulpitowy dach podcienia.

Wnętrze: otynkowane, w jednonawowym, trójprzęsłowym korpusie nawowym sklepienie kolebkowe z lunetami wsparte na przyściennych przyporach, prezbiterium niższe od nawy.

Wyposażenie: krucyfiks z pocz. XIX w.; kielich wczesnobarokowy z 1630r. fundacji Anny Starołęskiej, starościny piotrkowskiej; kielich barokowy z 2 poł. XVII w.

Instalacje: elektryczna.

1. Miejscowość N I E Z N A M I E R O W I C E	2. Obiekt (nazwa jak w karcie) Kościół par. p.w. Św.Andrzeja Apostoła	3. Zawartość wkładki (nazwa obiektu lub materiału uzupełniającego) Rzut i sytuacja
---	---	---



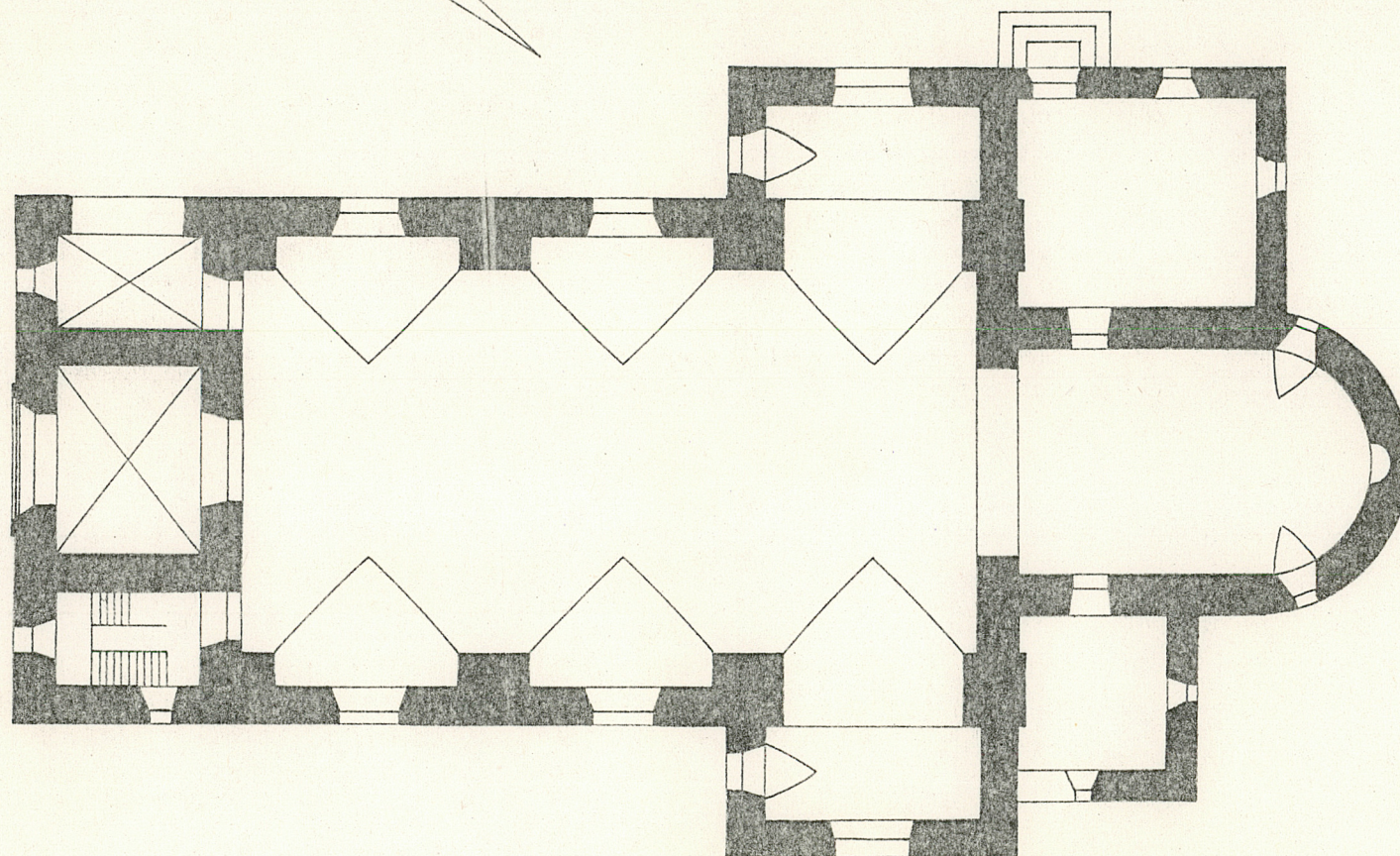
Wkładkę założył: Dariusz Jankowski 27.04.1988
(imię, nazwisko, data)

Miejsce przechowywania negatywów:

Z-d Poligr. Jan Jasiński W-wa, ul. Wolna 13, tel. 12-43-83

Wzór ODZ 1978 r.

1394



1903

775

491

3169

0 1 2 3 4 5

1. Miejscowość NIEZNAMIEROWICE	2. Obiekt (nazwa jak w karcie) Kościół par. p.w. Św. Andrzeja Apostoła	3. Zawartość wkładki (nazwa obiektu lub materiału uzupełniającego) Zdjęcia
-----------------------------------	--	---



1. Widok od pd.-wsch.
2. Widok od pn.-zach.
3. Fasada i elewacja boczna korpusu nawowego

Wkładkę założył: Dariusz Jankowski 27.04.1988
(imię, nazwisko, data)

Miejsce przechowywania negatywów:

Z-d Poligr. Jan Jasiński W-wa, ul. Wolna 13, tel. 12-43-83





4



5



6



7

- 4. Elewacja pd.-zach.
- 5. Korpus nawowy i kaplica boczna - widok od południa.
- 6. Korpus nawowy i kaplica boczna - widok od wschodu.
- 7. Korpus nawowy - widok od północy.

1. Miejscowość NIEZNAMIEROWICE	2. Obiekt (nazwa jak w karcie) Kościół par. p.w. Św.Andrzeja Apostoła	3. Zawartość wkładki (nazwa obiektu lub materiału uzupełniającego) Zdjęcia
-----------------------------------	---	---



8. Elewacja pd.-zach.
9. Zakrystia.
10. Wejście główne.

Wkładkę założył: Dariusz Jankowski 27.04.1988
(imię, nazwisko, data)

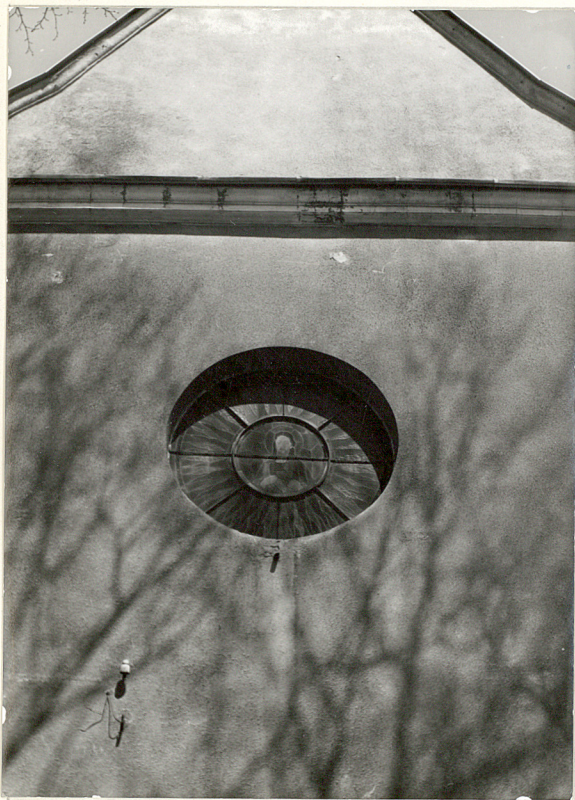
Miejsce przechowywania negatywów:

Z-d Poligr. Jan Jasiński W-wa, ul. Wolna 13, tel. 12-43-83



- 11. Druga kondygnacja fasady.
- 12. Szczyt wieńczący fasadę.
- 13. Okno korpusu nawowego.
- 14. Okno zakrystii.
- 15. Okno klatki schodowej.

1. Miejscowość NIEZNAMIEROWICE	2. Obiekt (nazwa jak w karcie) Kościół par. p.w. Św. Andrzeja Apostoła	3. Zawartość wkładki (nazwa obiektu lub materiału uzupełniającego) Zdjęcia
-----------------------------------	--	---



16



17



18

16. Okno kaplicy bocznej.

17. Sygnaturka.

18. Nawa - widok w kierunku
prezbiterium.

Wkładkę założył: Dariusz Jankowski 27.04.1988
(imię, nazwisko, data)

Miejsce przechowywania negatywów:

Z-d Poligr. Jan Jasiński W-wa, ul. Wolna 13, tel. 12-43-83

Wzór ODZ 1978 r.

19



20



21



22



19. Nawa - widok w kierunku chóru muzycznego.
 20. Ściana korpusu nawowego.
 21. Ściana prezbiterium.
 22. Korpus nawowy - widok w kierunku północnym.

1. Miejscowość NIEZNAMIEROWICE	2. Obiekt (nazwa jak w karcie) Kościół par. p.w. Św. Andrzeja Apostoła	3. Zawartość wkładki (nazwa obiektu lub materiału uzupełniającego) Zdjęcia
-----------------------------------	--	---



23



24



25

23. Kaplica boczna.
24. Wnęka korpusu nawowego.
25. Prospekt organowy.

Wkładkę założył: Dariusz Jankowski 27.04.1988
(imię, nazwisko, data)

Miejsce przechowywania negatywów:

Z-d Poligr. Jan Jasiński W-wa, ul. Wolna 13, tel. 12-43-83



26

26. Okno korpusu nawowego.
 27. Wspornik sklepienia korpusu nawowego.
 28. Sklepienie nawy.
 29. Sklepienie prezbiterium.
 30. Dzwonnica.



27



28



29



30

1. Miejscowość NIEZNAMIEROWICE	2. Obiekt (nazwa jak w karcie) Kościół par. p.w. Św. Andrzeja Apostoła	3. Zawartość wkładki (nazwa obiektu lub materiału uzupełniającego) Zdjęcia
-----------------------------------	---	---



31



32

31. Brama główna.

32. Plebania.

Wkładkę założył: Dariusz Jankowski 27.04.1988
(imię, nazwisko, data)

Miejsce przechowywania negatywów:

Z-d Poligr. Jan Jasiński W-wa, ul. Wolna 13, tel. 12-43-83