

1. Obiekt

DWOREK

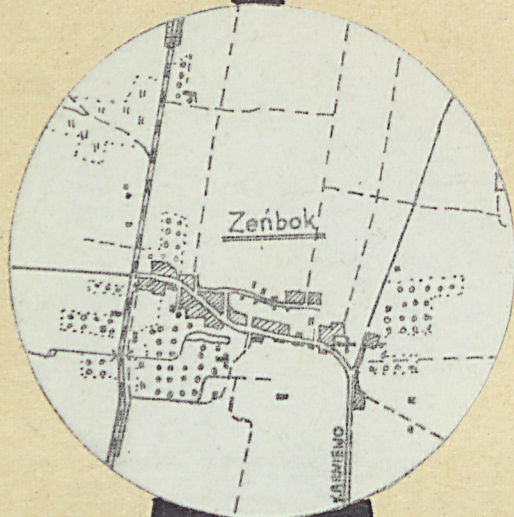
2. Czas powstania

ok. 1850

3. Miejscowość

Zeńbok

11. Zdjęcia, plan sytuacyjny, rzuty



4. Adres

06-462 Zeńbok

nr hipoteczny

5. Przynależność administracyjna

województwo ciechanowskie

gmina Regimin

pow. ciechanów

6. Poprzednie nazwy miejscowości

j.w.

7. Przynależność administracyjna
przed 1.VI.1975 r.

województwo warszawskie

powiat ciechanowski

8. Właściciel i jego adres

[redacted] - część późniejsza
Urząd Gminy-Regimin - część
wcześniejsza.

9. Użytkownik i jego adres

7 rodzin.

10. Rejestr zabytków

Nr 378/95 data 10.03.1995

A-240

autor zdjęć Marek Serafinowicz
data wykonania 20.VI.1982.
miejsce przechowywania negatywów BBiDZ-Ciechanów.

12. Autorzy, historia obiektu, określenie stylu.

Do 1939 r. majątek i dwór w posiadaniu Tańskich. Po 1945 majątek rozparcelowany. W dworku biura Urzędu Gminy. W latach 50-ych budynek zaadaptowany na mieszkania dla nauczycieli.

13. Opis (sytuacja, materiał i konstrukcja, rzut, bryła, elewacje, dach, wnętrze, wyposażenie, instalacje)

Dworek usytuowany w obrębie rozległego założenia parkowego ze stawami od zach. i pn.-zach., przed elewacją frontową od wsch. pozostałości dawnego podjazdu wokół klombu, 300 m. na pn. droga Regimin-Grudusk.

Obecny dwór złożony z dwóch części połączonych wtórnie łącznikiem. Część frontowa zapewne wcześniejsza. Obydwa budynki drewniane o konstrukcji zrębowej, tynkowane, podmurówka z kamienia polnego i cegły łączonych zaprawą wapienno-piaszczystą. Nad pomieszczeniami stropy drewniane z podsufitką, więźba dachowa w obydwu budynkach drewniana o konstrukcji krokwiowo-stolcowej, dachy kryte papą, poprzednio blachą cynkową. We wnętrzu, w pomieszczeniach pn.-zach. narożnika tylnego/mniejszego/budynku schody drewniane na poddasze, drabinowe, w pomieszczeniach podłogi z desek, w niektórych pomieszczeniach parkiet klepkowy układany w kwadraty, w sieniach i kuchniach posadzka wylewana, na ganku od frontu/od strony wsch./i w sieni na osi budynku frontowego, oraz na tarasie od pd. posadzka z białych, czarnych i czerwonych płytek ceramicznych z wzorem o motywach meandrycznych i rozetowych, drzwi drewniane, jedno-i dwuskrzydłowe, płycinowe, pomalowane na kolor brązowy i biały, okna w większości dwudzielne, jednokwaterowe z jednokwaterowym ślaniem/typ polski/.

Obydwa budynki posadowione na planie prostokątów, budynek wcześniejszy z drewnianym gankiem na osi wspartym na 2 słupach drewnianych o kamiennych podstawach/pierwotnie 6 słupów/. Dyspozycja wnętrza obydwu budynków dwutraktowa, w budynku frontowym sieni na osi.

Bryły zwarte, niepodpiwniczone, parterowe, nakryte dachami dwuspadowymi, ganek od frontu przekryty niewielkim daszkiem siodłowym, okapy mocno wyodrębnione.

Elewacja frontowa od wsch. 9-osiova, z gankiem na osi poprzecznej wspartym na słupach i zamkniętym trójosiowo, drzwi wejściowe z drewnianym sześciokątnym wiatrołapem, ponad podmurówką prostokątne otwory okienne ujęte w częściowo zbite obramienia listwowe z profilowanymi podokiennikami, szczyt nad gankiem oszalowany z resztkami dekoracji laubzegowej, elewację wieńczy mocno wysunięty okap wsparty na profilowanych drewnianych kroksztynach.

Elewacja części frontowej od pn. dwuosiova, z niewielką jednoosiową przybudówką szczyt przepruty kwadratowym otworem okiennym, na narożach słabo zaakcentowane pilastry wyprowadzone w tynku.

Elewacja tej części od zach. jednoosiowa, przerwana w połowie łącznikiem z częścią tylną/późniejszą/, pozbawione, podobnie jak inne podziałów i dekoracji.

Elewacja części tylnej od pn. 4-osiova, dwa szeroko rozstawione otwory okienne flankowane są przez drzwi wejściowe, przy czym drzwi od strony narożnika pn.-zach. klepkowe, pierwotne. Całość wieńczy drewniany gzyms podokapowy.

Elewacja od zach. ukształtowana całkowicie płasko, nie przepruta otworami w partii przyziemia, szczyt oszalowany, przepruty niewielkim oknem.

Elewacja tylnej części od pd. dwuosiova, pozbawiona podziałów i dekoracji.

Elewacja części frontowej od pd. przekształcona poprzez dobudowanie drewnianej sionki, dwuosiova, poprzedzona niewielkim prostokątnym tarasem ograniczonym żeliwną balustradą. Szczyt przepruty niewielkim kwadratowym okienkiem, na szczególną uwagę zasługują kroksztyny wspierające okap dachu zdobione toczonymi z drewna balaskami.

Instalacja elektryczna.

14. Kubatura 2007 m ³	15. Powierzchnia użytkowa 401 m ²	16. Przeznaczenie pierwotne mieszkalne	17. Użytkowanie obecne mieszkalne
18. Prace budowlane i konserwatorskie, ich przebieg i dokumentacja 1978-pokrycie papą dachu.		19. Stan zachowania (fundamenty, ściany zewnętrzne ściany, wewnętrzne, sklepienia, stropy, konstrukcje dachowe, pokrycia dachu, wyposażenie i instalacje) Część starsza ,frontowa w znacznym stopniu zniszczona, tynki zbite, zniszczone pokrycie dachu, więźba dachowa częściowo zbutwiała, wszystkie stropy przegniłe. Część nowsza, tylna zachowana w lepszym stanie technicznym-remontowana. Brak rynien.	
20. Najpilniejsze postulaty konserwatorskie Starszy budynek stojący od frontu wymaga remontu kapitalnego, włącznie z wymianą stropów. Szczególną opieką konserwatorską należy objąć założenie parkowe o unikalnych walorach widokowo-kompozycyjnych, posiadające liczne okazy staro- drzewiu.			

21. Akta archiwalne (rodzaj akt, numer i miejsce przechowywania)

22. Bibliografia

23. Źródła ikonograficzne i fotograficzne rodzaj, miejsce przechowania, sygnatury)

24. Uwagi różne

25. Wypełnił

M. Rozbicka i J. Serafinowicz

Imię i nazwisko

data czerwiec 1982 r.

26. Sprawdził

Imię i nazwisko

data

27. Załączniki

Wkładka nr 1- rzut przyziemia w skali 1:200, zdjęcia
dodatkowe.

Jednoraz

ZGraf. WZRS Biskupiec zam. 1403 nakł. 20.000 szt. 07.07.82 r.

1. Miejscowość

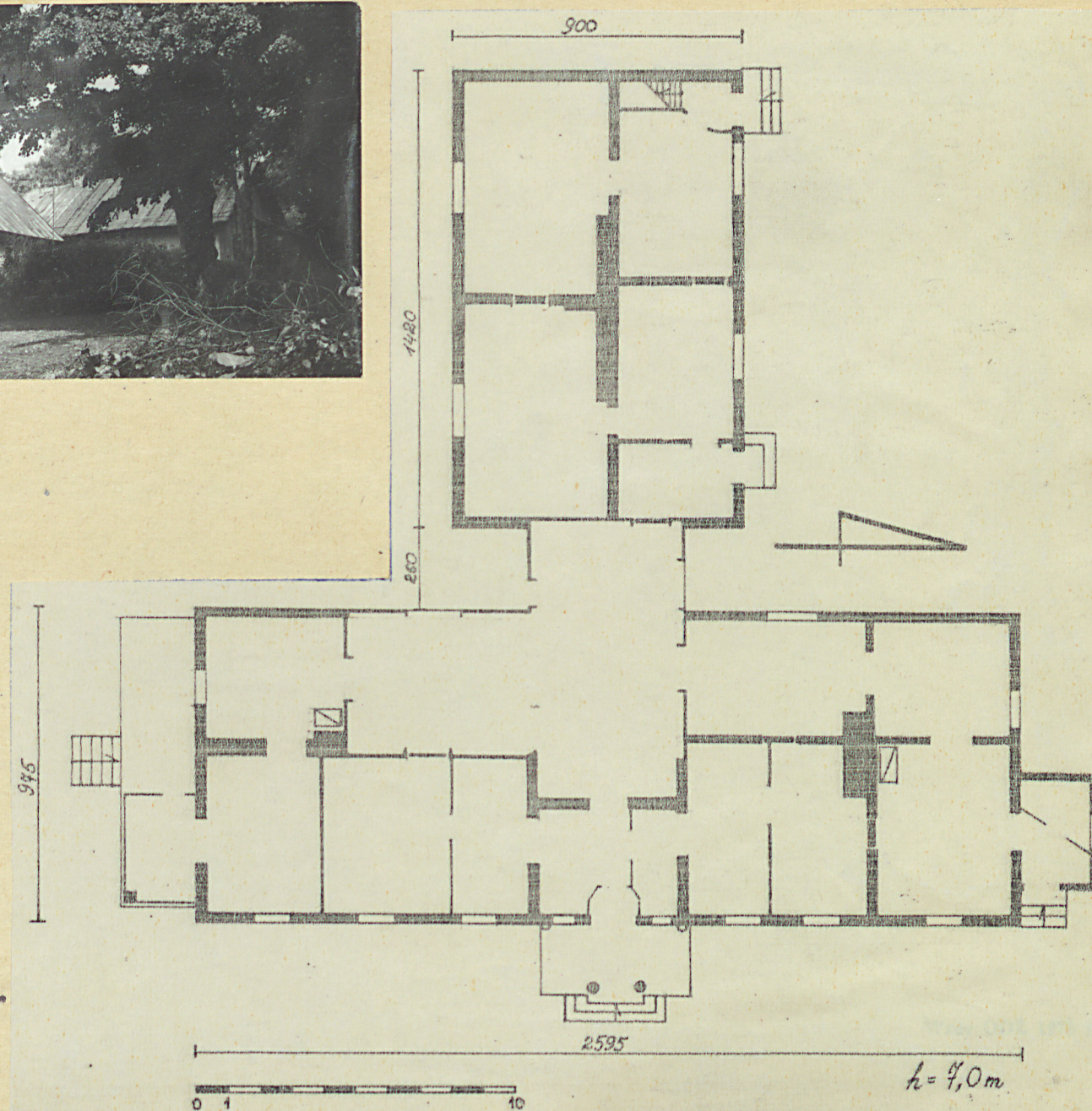
Zeńbok

2. Obiekt (nazwa jak w karcie)

Dworek

3. Zawartość wkładki (nazwa obiektu lub materiału uzupełniającego)

Rzut przyziemia w skali 1:200, zdjęcia dodatkowe.



Wkładkę założył: M. Rozbicka i J. Serafinowicz, IX. 1982.

(imię, nazwisko, data)

Miejsce przechowywania negatywów: BBiDZ w Ciechanowie...

