

9443

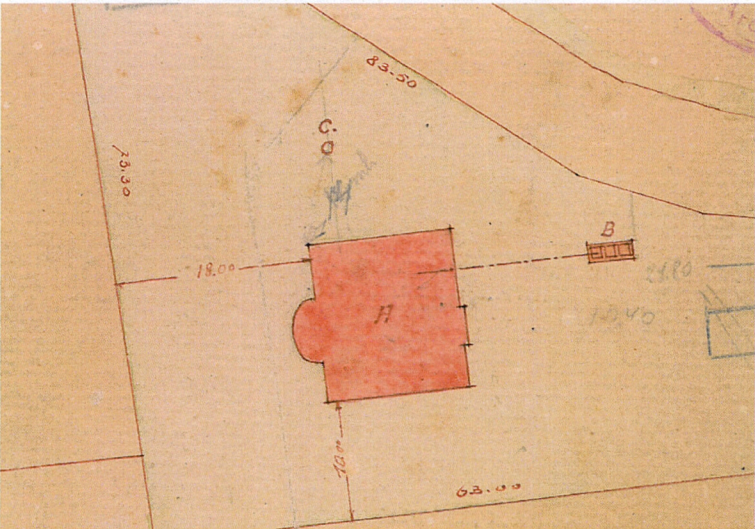
KARTA EWIDENCYJNA ZABYTKU NIERUCHOMEGO

1. Nazwa WILLA "ANULKA LEŚNA"		2. Czas powstania 1928-29	3. Miejscowość Podkowa Leśna	Nr inwentarzowy
4. Adres ul. Słowicza 27 05-807 Podkowa Leśna nr ewidencyjny działki 222 nr księgi wieczystej [redacted]			5. Przynależność administracyjna województwo mazowieckie powiat grodziski gmina Podkowa Leśna	
6. Współrzędne geograficzne 52.121515, 20.71482			7. Właściciel* rodzaj własności: gminna, państwowa, prywatna, wyznaniowa; imię, nazwisko, adres [redacted]	
8. Użytkownik* imię, nazwisko, adres j.w.			9. Formy ochrony mpzp (lub/i gminna ewidencja): TAK rejestr zabytków: data decyzji:	
10. Stan zachowania* bardzo zły – bardzo dobry dobry				

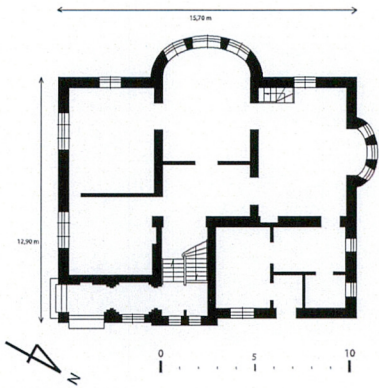
11. Materiały graficzne * zdjęcie 7x10 < 9 x 13, orientacja 1: 5000 < 1: 25 000, sytuacja 1:250 < 1: 1000, rzut: 1:20 < 1: 100 – 1:600 < 1: 800



1:5000



1:1000



1:400

12. Historia

Tereny dzisiejszej Podkowy Leśnej wielokrotnie zmieniały właścicieli - na początku XIX wieku należały do Księcia Michała Radziwiłła, wojewody wileńskiego, później od 1852 r. do Józefa Szmiddeckiego, a od roku 1861 do Stanisława Lilpopa. Stanisław Lilpop z zamiłowania myśliwy, przekształca część rodzinnego majątku w gospodarstwo leśne.

W 1909 r. po sprzedaży terenów brwinowskich nastąpiło oddzielenie części gruntów od Brwinowa. Pojawia się po raz pierwszy nazwa Podkowa Leśna. Jej właścicielem jest Stanisław Wilhelm Lilpop. Jeszcze przed I Wojną Światową planował przekształcić dobra podkowińskie w miasto - ogród, na kształt modnej wówczas koncepcji Ebeneзера Howarda.

W 1922 r. powstała spółka akcyjna „Elektryczne Koleje Dojazdowe”, która planowała zbudować elektryczną trakcję kolejową przez tereny Podkowy Leśnej. 9 kwietnia 1925 r. powstaje spółka „Miasto-Ogród Podkowa Leśna, Spółka z ograniczoną odpowiedzialnością” założona przez: Stanisława Lilpopa, właściciela gruntów, spółka „Siła i Światło” i Bank Związku Spółek Zarobkowych. Spółka zakupiła od Stanisława Lilpopa majątek „Podkowa Leśna” o powierzchni 522 mórg.

W 1925 r. warszawski architekt i urbanista Antoni Jawornicki wykonał projekt planu miasta-ogrodu. W 1927 r. nastąpiło otwarcie pierwszego odcinka „Elektrycznych Kolei Dojazdowych” (EKD) na trasie z Warszawy do Grodziska. W grudniu 1927 r. Spółka „Miasto-Ogród Podkowa Leśna” zostaje rozwiązana, a udziałowcy stają się właścicielami majątku. Powołany zostaje Zarząd Dóbr Podkowa Leśna, który ma się zajmować zagospodarowaniem terenu i sprzedażą działek przyszłym mieszkańcom i realizacją ich interesów. Liczba mieszkańców Podkowy do końca okresu międzywojennego wynosi ok. 1700 osób, wśród których znajduje się wielu artystów i literatów.

Willa „Anulka Leśna” zbudowana została w latach 1928-29 dla Konstancji Anny Rewkiewiczowej wg projektu arch. Józefa Napoleona Czerwińskiego (w archiwum właścicieli zachował się projekt willi). W latach 30-tych nabyła ją Maria Siarkowska. Po jej śmierci podzielono hipotecznie budynek na dwa mieszkania (parter i piętro). Piętro willi pozostaje w rękach spadkobierców Marii Siarkowskiej do dziś, parter w 1987 r. od [REDAKTED] (spadkobierców M. Siarkowskiej) nabyli [REDAKTED].

W okresie powojennym nastąpiły dokwaterowania lokatorów, co spowodowało nieznaczną korektę dyspozycji przestrzennej wnętrza (przebiecie wejścia z parteru do suterenu, zmiana lokalizacji łazienek). Pod koniec lat 80-tych doprowadzono do willi instalację gazową. W latach 90-tych wymieniono pokrycie dwóch połaci dachowych i wyremontowano kominy oraz doprowadzono kanalizację.

13. Opis

a. sytuacja: Posesja przy ul. Słowiczej 27 zlokalizowana jest w północno-zachodniej części Podkowy Leśnej, w dzielnicy miasta oznaczonej przez Jawornickiego literą A (blok XIIa), charakteryzującej się miękkim, falistym przebiegiem ulic, dostosowanym do bogatej rzeźby terenu. Ulica Słowicza biegnie wzdłuż torów kolejki WKD, a willa pod nr 27 położona jest pomiędzy ulicą a torami. Budynek usytuowany jest w centralnej części sporej działki o nieregularnym czworobocznym kształcie, zamkniętym od strony północnej falistym przebiegiem ulicy, o powierzchni ok. 2300 m² (pierwotnie powierzchnia działki wynosiła ok. 6500 m², w okresie powojennym wydzielono z niej dwie osobne posesje). Działka jest mocno zadrzewiona, przeważają stare dęby pochodzące sprzed parcelacji, oraz sporo młodego drzewostanu i krzewów.

b. materiał i konstrukcja:

fundamenty: murowane z cegły ceramicznej pełnej na zaprawie cementowo-wapiennej;

ściany: zewnętrzne i wewnętrzne z cegły ceramicznej pełnej na zaprawie cementowo-wapiennej; obustronnie tynkowane tynkami cementowo-wapiennymi;

stropy: nad piwnicą sklepienie ceramiczne Kleina, nad parterem i piętrem strop drewniany;

dach: więźba dachowa oryginalna drewniana jętkowa dwustolcowa, dach kryty dachówką ceramiczną karpiówką (pokrycie dwóch połaci wymieniona w latach 80-tych na zgodne z oryginalnym);

schody: drewniane zabiegowe konstrukcji siodłowej, z drewnianą ażurową balustradą z prostych słupków z profilowanym pochwytym;

podłogi: w piwnicach wylewka betonowa, w pokojach parkiet dębowy układany w jodłę, w kuchniach i suterrenach deski, w łazienkach współczesne gresy i terakoty;

stolarka okienna: zachowana oryginalna stolarka drewniana ościeżnicowa typu polskiego, dwu – lub trójskrzydłowa z odchylnymi lub rozwieranymi nadświetlami z podziałem na drobne kwatery, z mosiężnymi klamczkami i zawrotnicami; zachowane wewnętrzne okiennice drewniane, ramowo-płycinowe;

stolarka drzwiowa: zewnętrzna: drzwi główne oryginalne drewniane ramowo-płycinowe dwuskrzydłowe; drzwi kuchenne oryginalne drewniane jednoskrzydłowe ramowo-płycinowe z przeszklonym nadświetlem; stolarka wewnętrzna: oryginalne drzwi drewniane ramowo-płycinowe przeszklonymi płycinami, w dolnej części dekorowane pionowymi płycinami z wypukłymi aplikacjami, posiadają zachowane oryginalne mosiężne klamki i uchwyty; zawiasy czopowe oryginalne;

c. rzut: Budynek na rzucie prostokąta, usytuowany nieco ukośnie w stosunku do osi wschód-zachód. Wejście do willi od strony południowo-wschodniej poprzez arkadową podcień, prowadzi na klatkę schodową usytuowaną w centralnej osi bryły od strony wschodniej. Pokoje zlokalizowano od strony zachodniej i północnej (powiększone o dwa ryzality), kuchnie i łazienki od strony północno-wschodniej. Dyspozycja wnętrza uległa nieznacznym korektom od czasu budowy, związanym z podziałami willi na dwa mieszkania i czasowym dokwaterowaniem lokatorów.

d. bryła: Budynek dwukondygnacyjny, częściowo podpiwniczony, w pozostałej części podziemia mieści sutereny (służbówki). Bryła zwarta, przekryta wielospadowym dachem. Południowo-wschodni narożnik budynku podcięty i wsparty na filarze, mieści wejście główne do willi. W parterze od strony północnej wykusz, od zachodniej ryzalit, oba na rzucie odcinka łuku, nad zachodnim ryzalitem taras I piętra, nad nim trójkątny szczyt.

e. elewacje: wschodnia: pięcioosiowa, asymetryczna. Południowy narożnik podcięty arkadowo, obok okno zamknięte pełnym łukiem. Na piętrze dwuosiowa loggia podparta narożnym filarem i kolumną, z metalową ażurową balustradą z prostych prętów. W środkowej osi w przyziemiu dwa wąskie okienka, powyżej ogromne okno klatki schodowej podzielone na 9 części, z czego 3 dolne i 3 górne z podziałami na kwatery. W osiach północnych dwuskrzydłowe okna z nadświetlami dzielonymi na kwatery. Elewacja południowa: trójosiowa, asymetryczna, w osi wschodniej zamknięta pełnym łukiem arkada podcienia, powyżej otwór loggii zamknięty prosto. Pacha łuku arkady dekorowana boniowaniem. W pozostałych osiach okna: trójskrzydłowe na parterze i dwuskrzydłowe na piętrze. Elewacja północna: asymetryczna, na parterze dwa wąskie jednoskrzydłowe okna oraz wykusz z trzema jednoskrzydłowymi oknami; na piętrze symetrycznie rozmieszczone dwa okna dwuskrzydłowe i jednoskrzydłowe pomiędzy nimi. Elewacja zachodnia: trójosiowa symetryczna, w skrajnych osiach okna dwuskrzydłowe (w północnej osi na parterze drzwi balkonowe prowadzące przez niewielki taras i schodki do ogrodu). W osi centralnej parteru na planie odcinka koła ryzalit z trzema dwuskrzydłowymi oknami, na którym taras, na który prowadzą drzwi balkonowe flankowane jednoskrzydłowymi oknami, powyżej trójkątny szczyt. Budynek obiega profilowany gzyms podokapowy.

f. wnętrza: zachowane piece kaflowe w pokojach na parterze, z białych prostych kafli z profilowanymi gzymsami.

h. instalacje: wod-kan, gazowa, elektryczna;

14. Kubatura	15. Powierzchnia użytkowa	16. Przeznaczenie pierwotne	17. Użytkowanie obecne
ok. 1330 m ³	ok. 234 m ²	budynek mieszkalny	budynek mieszkalny
18. Stan zachowania		19. Istniejące zagrożenia, najpilniejsze postulaty konserwatorskie	
<p>Pod względem zachowania substancji zabytkowej budynek jest w doskonałym stanie - podkreślić należy wyjątkowa dbałość właścicieli o zachowanie w maksymalnym stopniu oryginalnych rozwiązań konstrukcyjnych i materiałowych, estetyki budynku oraz jego otoczenia.</p> <p>Stan willi zadowalający, widoczne zawilgocenia partii przyziemia oraz nieznaczne ubytki i spękania tynku. Betonowe schody i słupki balustrad wykazują średni stopień zużycia (spękania i ubytki). Widoczne przemakanie ścian ryzalitu pod tarasem w elewacji zachodniej. Stolarka okienna i drzwiowa oraz schody wykazują ślady zużycia.</p>		<p>Willa wymaga bieżących odświeżeń, miejscowych napraw tynków zewnętrznych oraz renowacji stolarki okiennej i drzwiowej. Remontu wymaga przeciekający taras I piętra, powodujący zamakanie ścian ryzalitu w salonie na parterze.</p>	
		<p>19 a. Wskazanie wartości* zgodnie z definicją legalna zabytku art. 3 ust. 1 ustawy o ochronie zabytków i opiece nad zabytkami; naukowe, artystyczne, historyczne</p> <p>Willa przy ul. Słowiczej 27 stanowi znakomicie zachowany przykład architektury willowej okresu międzywojennego, zaprojektowanej przez znanego architekta, reprezentując wartości:</p> <ul style="list-style-type: none"> - historyczne: dokument materialny rozwoju zabudowy na terenie miasta-ogrodu Podkowa Leśna; - artystyczne: wysoki poziom architektury budynku oraz walory plastyczne jego bryły oraz dobrze zachowane elementy wyposażenia wnętrz o jednolitych cechach stylowych i poziomie wykonawczym; - naukowe: stanowiące wynikową dwóch poprzednich: budynek stanowi dokument minionej epoki oraz kwalifikuje się jako przedmiot badań historycznych, historii sztuki oraz materiałoznawczych. 	

20. Akta archiwalne (rodzaj akt, numer i miejsce przechowywania)

Projekt domu mieszkalnego murowanego 1-piętrowego krytego dachówką jednorodzinne na działkach nr 5,6,7; KW XIIa Dziel. A w Leśnej Podkowie, arch. Józef Napoleon Czerwiński, 12.04.1928, archiwum właścicieli

J. Kubiak, K. Rudziński, *Podkowa Leśna. Studium historyczno-urbanistyczne wykonane na zlecenie Wojewódzkiego Konserwatora Zabytków m. st. Warszawy*, Warszawa 1983, archiwum MWKZ

23. Bibliografia

J. Kubiak, K. Rudziński, *Urbanistyka Podkowy Leśnej*, w: Podkowa Leśna i Stawisko. Szkice z dziejów, Podkowa Leśna 2000

G. Grątkowski, *Architektura Podkowy Leśnej*, Podkowa Leśna 2007

25. Źródła ikonograficzne (rodzaj, miejsce przechowywania)

21. Uwagi

22. Adnotacje o inspekcjach, informacje o zmianach (daty, imiona i nazwiska wypełniających)

24. Opracowanie karty ewidencyjnej (autor, data i podpis)

tekst

Marta Kruczyńska, maj 2013

plany, rysunki

Marta Kruczyńska, maj 2013

fotografie

Marta Kruczyńska, maj 2013

25. Załączniki

nr 1: dokumentacja ikonograficzna i rysunkowa: archiwalne fotografie, verte: rzuty 1:200

nr 2: dokumentacja ikonograficzna: skany projektu budynku z 1928 r.

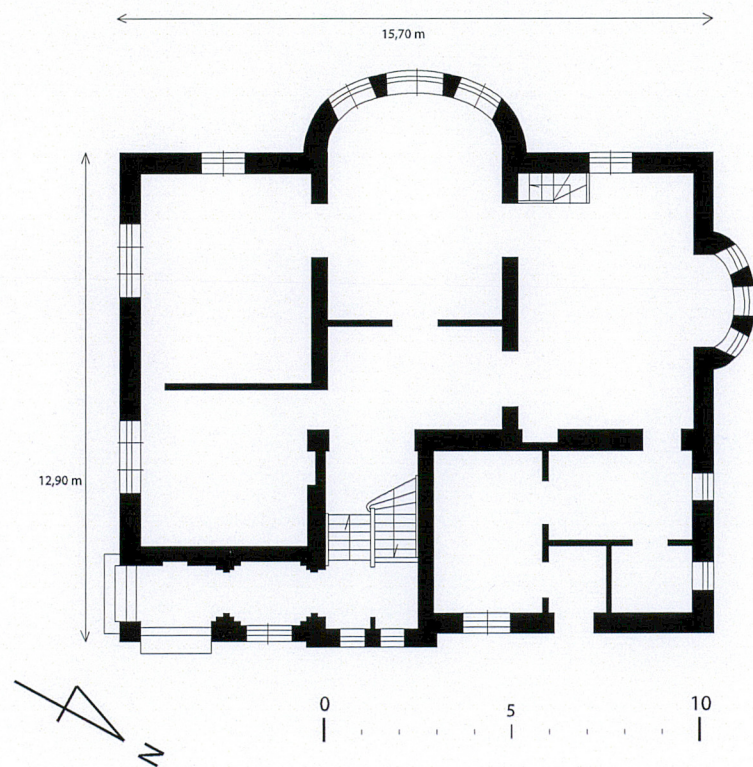
nr 3: dokumentacja fotograficzna (verte)

nr 4: dokumentacja fotograficzna (verte)

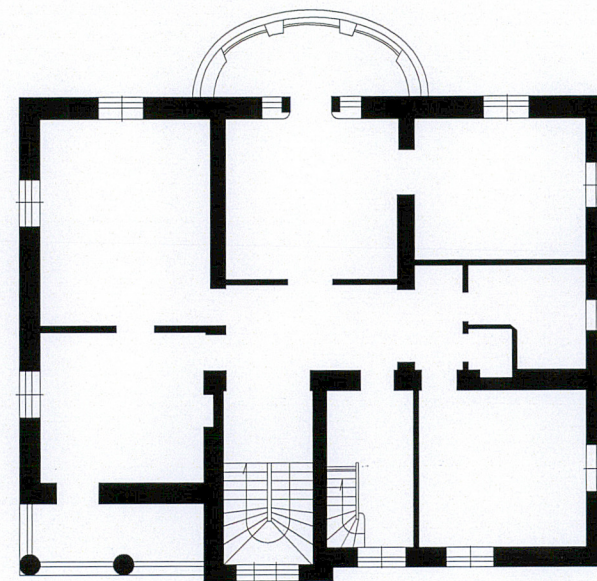
1. Miejscowość	Podkowa Leśna	5. Nazwa zabytku (jak w karcie), adres WILLA "ANULKA LEŚNA" ul. Słowicza 27 05-807 Podkowa Leśna	6. Zawartość załącznika dokumentacja ikonograficzna i rysunkowa: archiwalne fotografie, verte: rzuty 1:200
2. Gmina	Podkowa Leśna		
3. Powiat	grodziski		
4. Województwo	mazowieckie		



Fotografie willi z 1983 r. z opracowania
J. Kubiak, K. Rudziński, *Podkowa Leśna. Studium
historyczno-urbanistyczne wykonane na zlecenie
Wojewódzkiego Konserwatora Zabytków m. st. Warszawy,*
Warszawa 1983, archiwum MWKZ



RZUT PARTERU 1:200

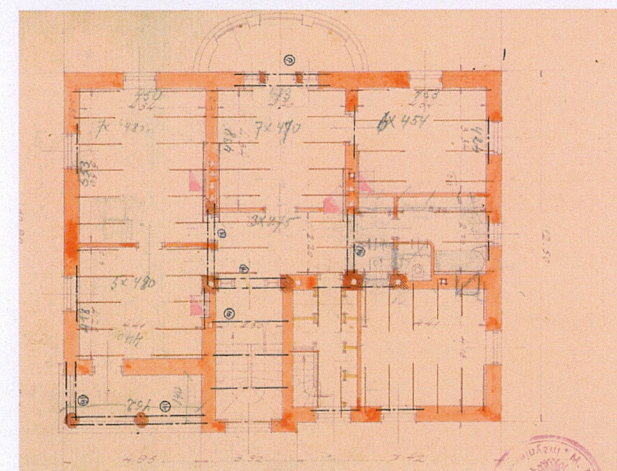
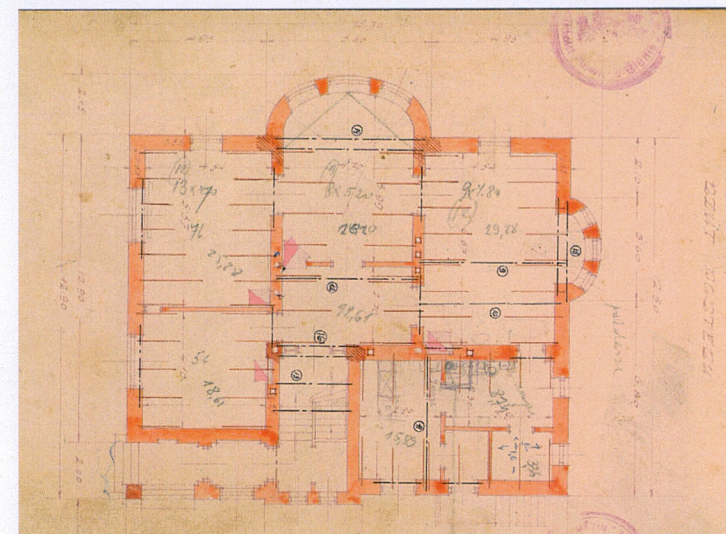
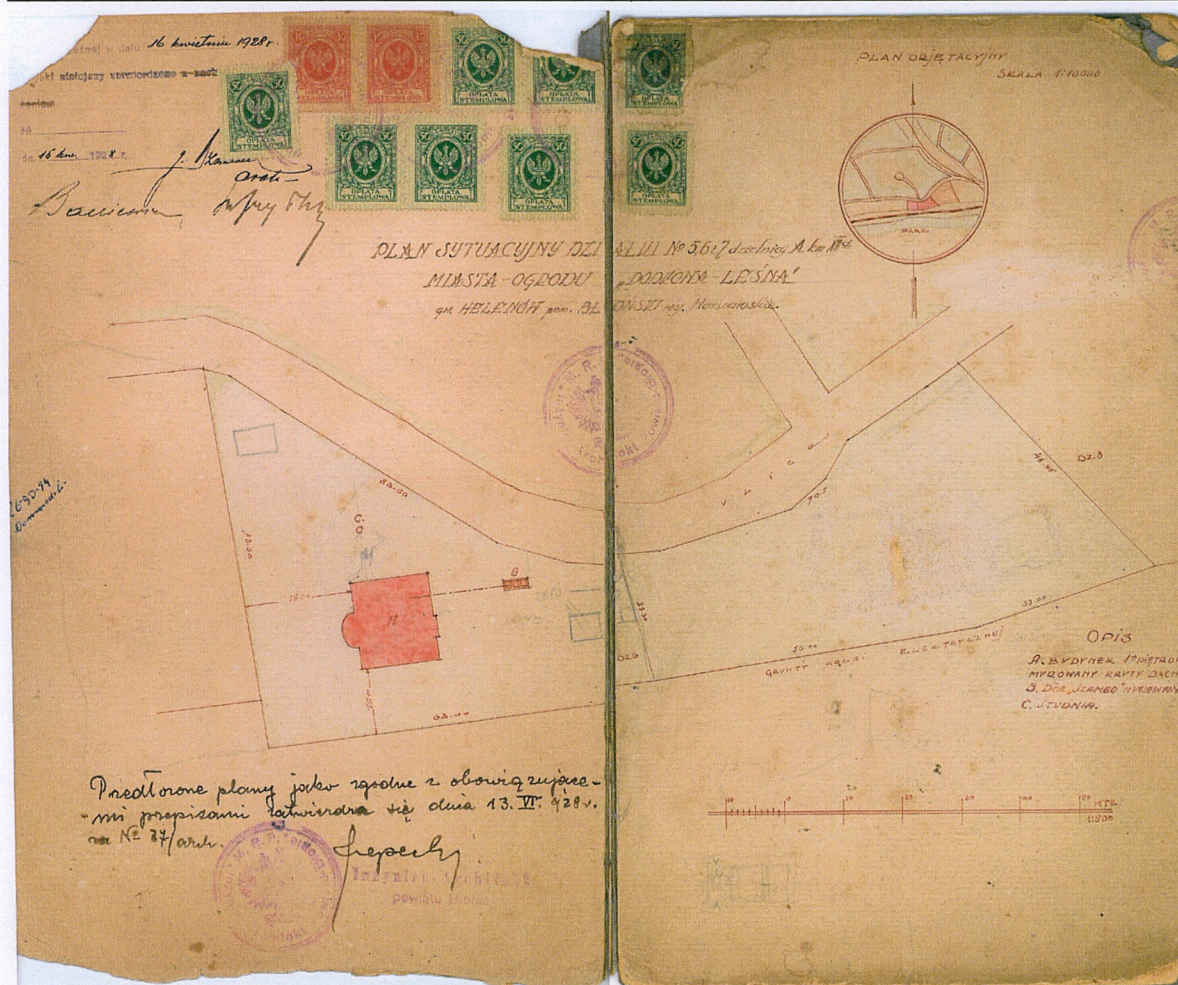


RZUT PIĘTRA 1:200

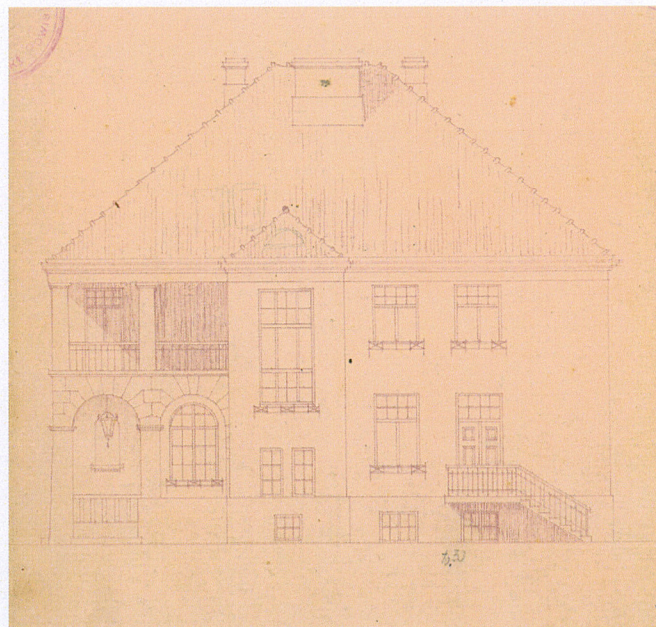
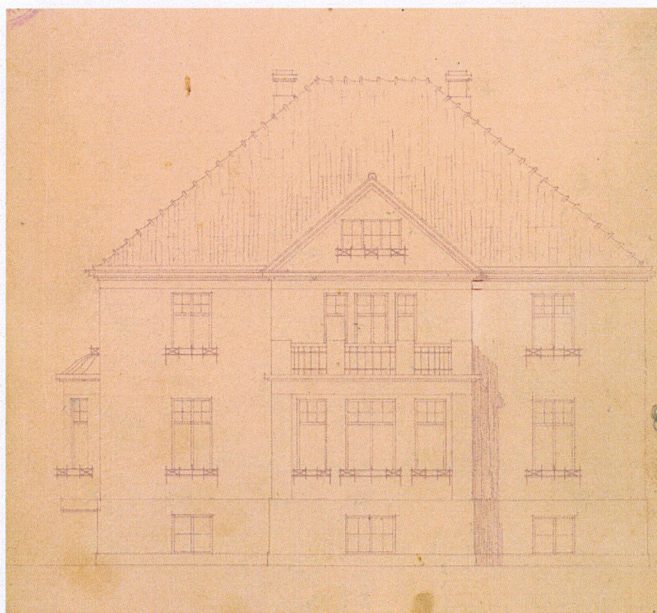
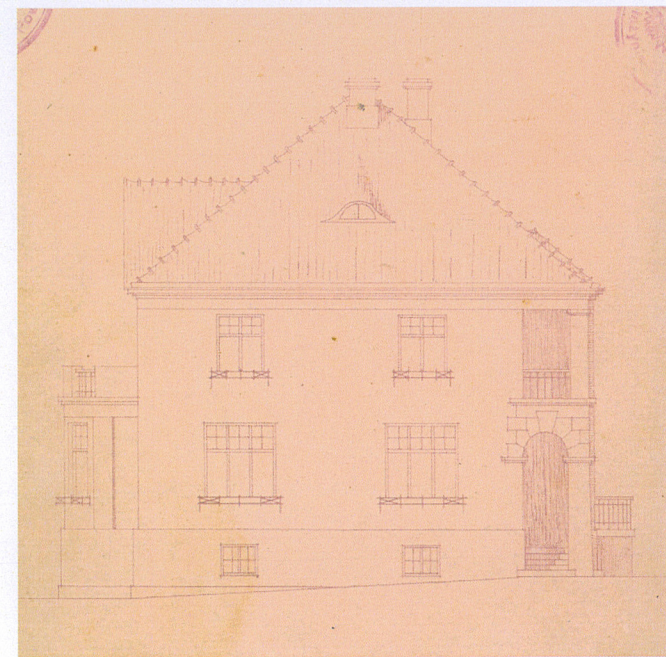
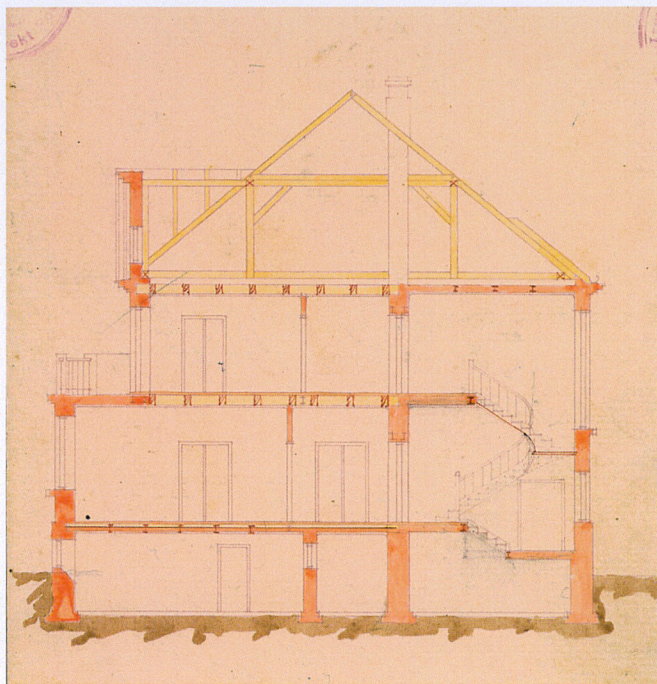
ZAŁĄCZNIK DO KARTY EWIDENCYJNEJ

Nr 2

1. Miejscowość	Podkowa Leśna	5. Nazwa zabytku (jak w karcie), adres	6. Zawartość załącznika
2. Gmina	Podkowa Leśna	WILLA "ANULKA LEŚNA" ul. Słowicza 27 05-807 Podkowa Leśna	dokumentacja ikonograficzna: skany projektu budynku z 1928 r.
3. Powiat	grodziski		
4. Województwo	mazowieckie		



skany z: Projekt domu mieszkalnego murowanego 1-piętrowego krytego dachówką
jednorodzinny na działkach nr 5,6,7; [redacted] A w Leśnej Podkowie,
arch. Józef Napoleon Czerwiński, 12.04.1928, archiwum właścicieli



skany z:

*Projekt domu mieszkalnego murowanego
1-piętrowego krytego dachówką jednorodzinnego
na działkach nr 5,6,7; KW XIIa Dzieln. A w Leśnej
Podkowie, arch. Józef Napoleon Czerwiński,
12.04.1928, archiwum właścicieli*

1. Miejscowość	Podkowa Leśna	5. Nazwa zabytku (jak w karcie), adres	6. Zawartość załącznika
2. Gmina	Podkowa Leśna	WILLA "ANULKA LEŚNA" ul. Słowicza 27 05-807 Podkowa Leśna	dokumentacja fotograficzna (verte)
3. Powiat	grodziski		
4. Województwo	mazowieckie		



1. Narożnik południowo-wschodni

2. Elewacja południowa



3. Elewacja wschodnia

4. Elewacja północna



Widok podcienia wejściowego



Okno parteru w elewacji wschodniej



Wykusze w elewacji północnej



Drzwi wejściowe



Widok elewacji zachodniej



Okno w elewacji południowej

1. Miejscowość	Podkowa Leśna	5. Nazwa zabytku (jak w karcie), adres WILLA "ANULKA LEŚNA" ul. Słowicza 27 05-807 Podkowa Leśna	6. Zawartość załącznika dokumentacja fotograficzna (verte)
2. Gmina	Podkowa Leśna		
3. Powiat	grodziski		
4. Województwo	mazowieckie		



Schody na piętro



Drzwi wewnętrzne



Zachowane piece kaflowe w pokojach na parterze





1. Parkiet w pokojach na parterze
2. Okno polskie na parterze
3. Widok zryzalitowanego salonu (parter)
4. Zachowana zawrotnica okienna
5. Drzwi do mieszkania na piętrze
6. Drzwi do mieszkania na parterze
7. Okno klatki schodowej