

1. Obiekt

DOM MIESZKALNY

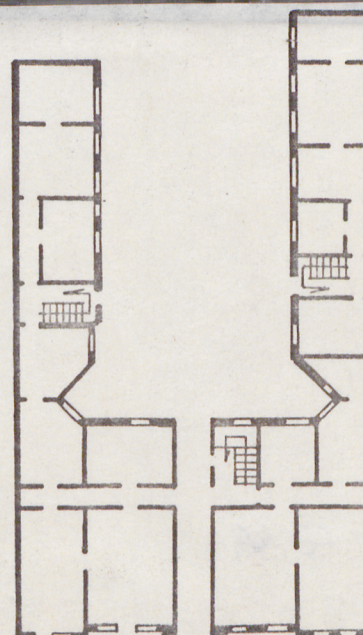
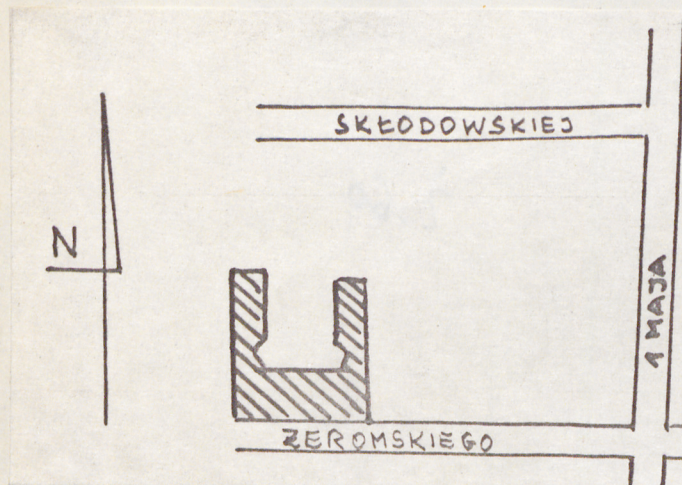
2. Czas powstania

1898r.

3. Miejscowość

R A D O M

11. Zdjęcia, plan sytuacyjny, rzuty



0 10 m

4. Adres

Radom, ul. Żeromskiego 69

nr hipoteczny REP. 36521

5. Przynależność administracyjna

województwo radomskie

gmina

6. Poprzednie nazwy miejscowości

7. Przynależność administracyjna przed 1.VI.1975

województwo kieleckie

powiat radomski

8. Właściciel i jego adres

Barbara Grabowska

Radom

Żeromskiego 69

9. Użytkownik i jego adres

J.W.

10. Rejestr zabytków

Nr 359 data 14.05.1987

autor zdjęć Sławomir Michalewski
data wykonania 17.IX.86r.
miejsce przechowywania negatywów

12. Autorzy, historia obiektu, określenia stylu.

Ekлекtyzm z użyciem elementów neogotyckich
Budynek wzniesiono w 1898r, lewą oficynę
dobudowano w 1911r.

13. Opis (sytuacja, materiał i konstrukcja, rzut, bryła, elewacje, dach, wnętrze wyposażenie, instalacje)

Budynek usytuowany przy północnej pierzei ul. Żeromskiego w zwartej zabudowie. Murowany z cegły ceramicznej pełnej, otynkowany - tynki wapienne, częściowo cementowo-wapienne, wewnątrz wapienne, detal architektoniczny fasady z zaprawy wapienno-piaskowej. Dach dwuspadowy o konstrukcji kleszczowo-płatwiowej na stolcach, w oficynach jednospadowy o konstrukcji krokwiowej, pokrycie papą na pełnym deskowaniu. Stropy drewniane z podsufitką na trzcinie, strych użytkowy. Posadzki: płytki ceramiczne, drewno/klepka, deski/, kastriko, cement. Drzwi w pomieszczeniach i do pomieszczeń drewniane, płycinowe, okna ościeżnicowe.

Klatka schodowa wewnętrzna, dostępna z sieni, doświetlona oknami na półpiętrach. Okna o wykroju prostokątnym zwieńczone łukiem koszowym z zachowanym częściowo kolorowym szkleniem. Schody dwubiegowe powrotne, konstrukcja żeliwna, stopnie lastriko, balustrada tralkowa drewniana, pochwyt drewniany. Schody w oficynach: I - dwubiegowe o konstrukcji żeliwnej, belka policzkowa dekorowana wicią roślinną, spoczniki stopni drewniane, balustrada żeliwna pochwyt drewniany. II - schody dwubiegowe, stopnie i balustrada tralkowa-drewniane, pochwyt drewniany. Podesty międzypiętrowe we wszystkich klatkach schodowych z płytek ceramicznych. Budynek o zwartej bryle założony na planie prostokąta z dwoma oficynami dostawionymi pod kątem prostym tworzy plan w kształcie litery U. Budynek frontowy dwutraktowy, trzykondygnacyjny, niepodpiwniczony. Oficyny jednotraktowe, dwukondygnacyjne, podpiwniczone. Piwnice murowane, ceglane, nakryte sklepieniem/łuk odcinkowy z gurtami/.

Fasada siedmioosiowa, skomponowana symetrycznie z sienią przejazdową na osi. Otwór bramny zwieńczony łukiem odcinkowym ujmują półkolumnienki z przestylizowanymi głowicami wsparte na konsolach. Kondygnacja przyziemia boniowana o prostokątnych w wykroju oknach w których funkcję podokiennika pełni gzyms cokołowy wyłamany na ich osi. Stanowi ona cokół dla wyższych kondygnacji, w których przeważają linie wertykalne. Wyznaczają je płytkie dwuosiowe ryzalitty na krawędziach fasady zwieńczone schodkowymi szczytami, lizeny stanowiące podstawę dla półkolumnienek w III kondygnacji. W przestrzeni przez nie wyznaczonej płytkie zamknięte schodkowo wnętrza, a w nich otwory okienne ujęte w skromne listwowe opaski. W ryzalitach na wysokości II i III kondygnacji nisze zamknięte łukiem odcinkowym, a w nich otwory okienne.

Ogrzewanie pomieszczeń piecowe, trzony pieców z kafli typowych.
Instalacje: wodno-kan., gazowa, elektryczna, telefoniczna.

14. Kubatura bud.front.7 380m ³	15. Powierzchnia użytkowa bud.front.1815m ²	16. Przeznaczenie pierwotne mieszkalne	17. Użytkowanie obecne mieszkalne i handlowe
18. Prace budowlane i konserwatorskie, ich przebieg i dokumentacja 1965r.-wymiana ślepych podłóg pod parkietami wymiana parkietów wymiana trzonów piecowych wymiana poszycia dachu/pierwotnie blacha/schodowych,zniszczone /ubytki/ w balustradach,uszkodzenia posadzki,zmurszała stolarka okienna,usunięte z zachowaniem kotew mocujących-chorągiewki wieńczące szczyty ryzalitów. 1976r.-remont elewacji Dokumentację remontu z 1976-przechowuje Miejski Zarząd Rewaloryzacji Budynków Mieszkalnych,Radom,Nowotki 2 W posiadaniu właścicielki projekt architekt. wykonany w 1898r.		19. Stan zachowania (fundamenty, ściany zewnętrzne, ściany wewnętrzne, sklepienia, stropy, konstrukcje dachowe, pokrycie dachu, wyposażenie i instalacje) Zawilgocenie murów fundamentowych, w budynku frontowym brak izolacji poziomej,znaczne ubytki tynków głównie w sieni i klatkach schodowych,zniszczone /ubytki/ w balustradach,uszkodzenia posadzki,zmurszała stolarka okienna,usunięte z zachowaniem kotew mocujących-chorągiewki wieńczące szczyty ryzalitów.	
20. Najpilniejsze postulaty konserwatorskie Zabezpieczyć przed podsiąkaniem wodą gruntową,uczynnić zamurowane na wysokości II kondygnacji otwory wentylacyjne!!			

21. Akta archiwalne (rodzaj akt, numer i miejsce przechowywania)

22. Bibliografia

23. Źródła ikonograficzne i fotografie (rodzaj, miejsce przechowywania, sygnatury)

24. Uwagi różne

25. Wypełnił

Tamara Książek

26. Sprawdził