

1. Obiekt

DOM MIESZKALNY

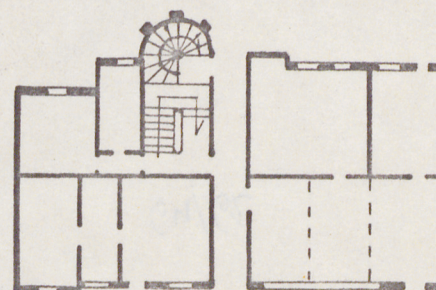
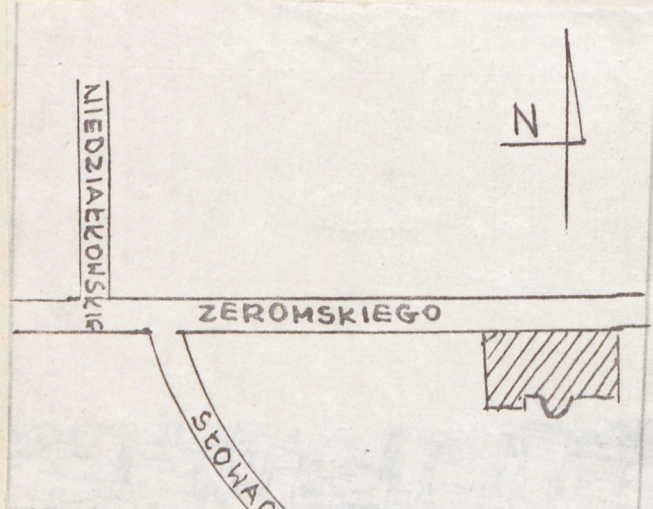
2. Czas powstania

lata 80-te XIXw.

3. Miejscowość

R A D O M

11. Zdjęcia, plan sytuacyjny, rzuty



0 10m

4. Adres

Radom, ul. Żeromskiego 64/62

nr hipoteczny REP. 32893

5. Przynależność administracyjna

województwo radomskie

gmina

6. Poprzednie nazwy miejscowości

7. Przynależność administracyjna
przed 1.VI.1975

województwo kieleckie

powiat radomski

8. Właściciel i jego adres

Danuta Czekańska
Eugenia Kosturkiewicz
Radom, ul. Żeromskiego 64

9. Użytkownik i jego adres

J.W.

10. Rejestr zabytków

Nr data

autor zdjęć Sławomir Michalewski
data wykonania 21.XI.1986r.
miejsce przechowywania negatywów

12. Autorzy, historia obiektu, określenia stylu.

eklektyzm z użyciem elementów klasycystycznych.

Projektantami kamienic mieszczańskich byli prawie wyłącznie działający współcześnie w Radomiu budowniczcy rządowi i architekci:

Antoni Kacper Wąsowski, budowniczcy gubernialny w 1885 wykonywał plany domów

August Załuski, architekt miejski w 1.1885-97

13. Opis (sytuacja, materiał i konstrukcja, rzut, bryła, elewacje, dach, wnętrza wyposażenie, instalacje)

Budynek usytuowany przy południowej pierzei ul. Żeromskiego, w zwartej zabudowie. Murowany z cegły ceramicznej pełnej, otynkowany tynki cementowo-wapienne, wewnątrz wapienne, detal architektoniczny fasady z taprawy wapienno-piaskowej. Dach dwuspadowy o konstrukcji płatwiowo-jętkowej pokryty papą na pełnym deskowaniu.

Stropy drewniane z podsufitką na trzcinie. Strych użytkowy. Okna ościeżnicowe. Drzwi płycinowe, drewniane. Posadzki: drewno/klepka, deski/płytki lastriko, płytki ceramiczne, w sieni, cement.

Klatki schodowe wewnętrzne, dostępne z sieni oddzielone od siebie drewnianą przeszkloną ścianą. Klatka schodowa "kuchenna"-w ryzalicie od strony dziedzińca na planie 1/2 koła, doświetlona oknami, schody jednobiegowe drewniane, balustrada i pochwyt drewniane.

Klatka schodowa główna ma dwubiegowe powrotne schody o konstrukcji żeliwnej, belka policzekowa dekorowana wicią roślinną, balustrada z kandelabrowych kolumnienek, pochwyt drewniany, spoczniki stopni i międzypiętrowe-drewniane.

Budynek o zwartej bryle założony na planie prostokąta z ryzalitem w formie rotundy podpartej skarpami od strony dziedzińca, sienią przejazdową na osi, dwutraktowy, trójkondygnacyjny, niepodpiwniczony.

Fasada dziewięcioosiowa z dwoma dwuosiowymi ryzalitami na krawędziach. Kondygnacja przyziemia boniowana o prostokątnych w wykroju oknach ujętych w profilowane opaski. Okna II kondygnacji ujmuje profilowane opaski, a wieńczy poziomy naczółek podparty konsolkami. Podokiennik ma formę płyty o profilowanych krawędziach ujętej w lizenki. Okna III kondygnacji mają profilowane opaski z uszami spięte kluczem w formie trapezoidalnej konsoli. Funkcję podokiennika pełni gzyms wiążący okna u ich podstawy, na osi okien podparty konsolkami. Fasadę wieńczy belkowanie składające się z fryzu dekorowanego medalionami między prostokątnymi płycinami i wydatnego gzymsu koronującego. Balkony rozmieszczone symetrycznie-jeden na osi fasady, dwa po obu jej stronach, żeliwne o balustradzie uformowanej ze stylizowanej wici roślinnej i wolutowych kroksztynach.

Ogrzewanie pomieszczeń piecowe, trzony pieców z kaflí typowych.

Instalacje: wodno-kanalizacyjna, elektryczna, telefoniczna, gazowa.

14. Kubatura	15. Powierzchnia użytkowa	16. Przeznaczenie pierwotne	17. Użytkowanie obecne
11032m ³	987m ²	mieszkalne	mieszkalne i handlowe

18. Prace budowlane i konserwatorskie, ich przebieg i dokumentacja

1986 - wymiana stropu nad częścią pomieszczeń parteru

19. Stan zachowania (fundamenty, ściany zewnętrzne, ściany wewnętrzne, sklepienia, stropy, konstrukcje dachowe, pokrycie dachu, wyposażenie i instalacje)

Zawilgocone mury fundamentowe, grzyb w pomieszczeniach przyziemia zmurszałe zapadające się podłogi, zmurszała stolarka okienna, skorodowane balkony, przebudowane w ciąg witryn okna w przyziemiu, wybite otwory drzwiowe, wyburzone podziały wewnętrzne z zachowaniem ich śladów na stropie, ubytki tynku.

20. Najpilniejsze postulaty konserwatorskie

Zabezpieczyć przed podsiąkaniem wodą gruntową.

21. Akta archiwalne (rodzaj akt, numer i miejsce przechowywania)

22. Bibliografia

Irena Popławska, Architektura lat 1885-1918, w: Urbanisty-
ka i architektura Radomia, pod red. W. Kalinowski, Lublin,
1979, s. 169, 178

23. Źródła ikonograficzne i fotografie (rodzaj, miejsce przechowywania, sygnatury)

24. Uwagi różne

25. Wypełnił

Tamara Książek

26. Sprawdził