

KARTA EWIDENCYJNA ZABYTKU NIERUCHOMEGO

3. Miejscowość

2347
WARSZAWA

1. Nazwa

KAMIENICA JÓZEFA I SZYMONA STEINBERGÓW

2. Czas powstania

1938 r.

4. Adres

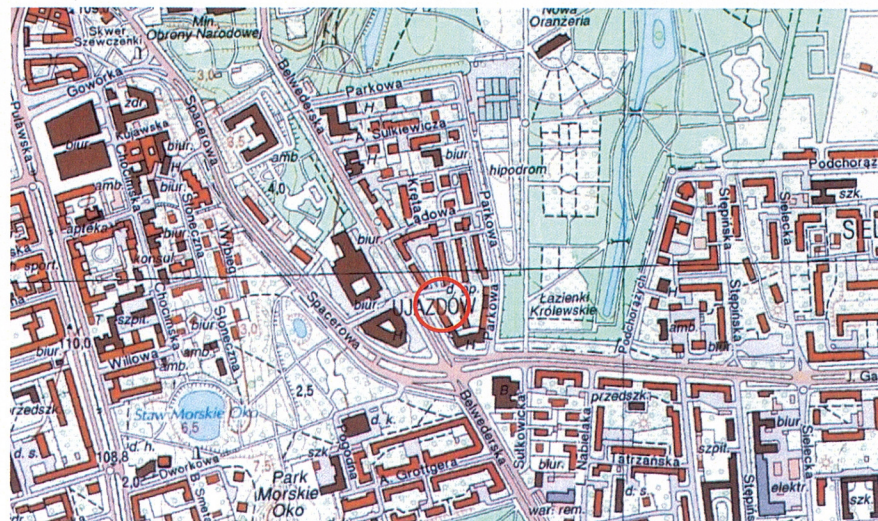
ul. Belwederska 32

nr ewidencyjny działki 48

obręb 5-06-17

nr księgi wieczystej

11. Materiały graficzne: widok ogólny, orientacja, sytuacja, rzut parteru



5. Przynależność administracyjna

województwo mazowieckie

powiat m. st. Warszawa

gmina m. st. Warszawa

dzielnica Śródmieście

6. Współrzędne geograficzne

52°12'09.4"N 21°02'06.4"E

7. Właściciel i jego adres

Miasto Stołeczne Warszawa

Pl. Bankowy 3/5, 00-950 Warszawa

Wojskowa Agencja Mieszkaniowa

Wspólnota Mieszkaniowa ul. Belwederska 32

8. Użytkownik i jego adres

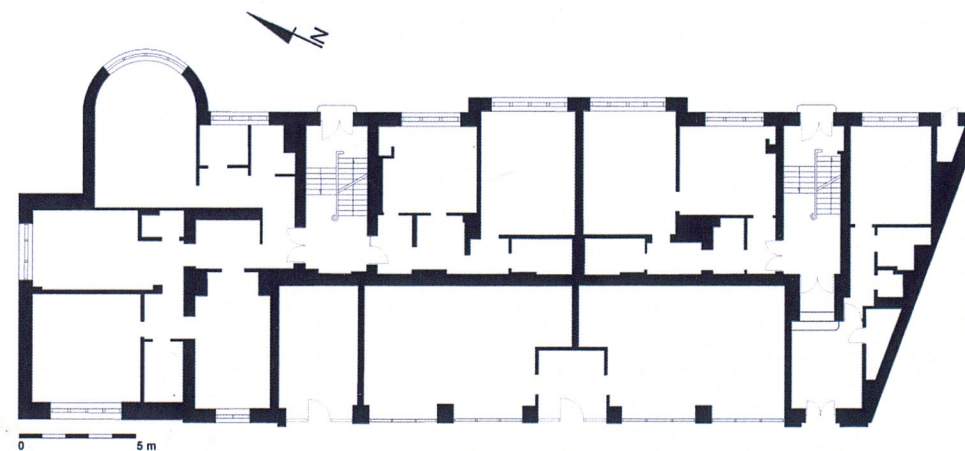
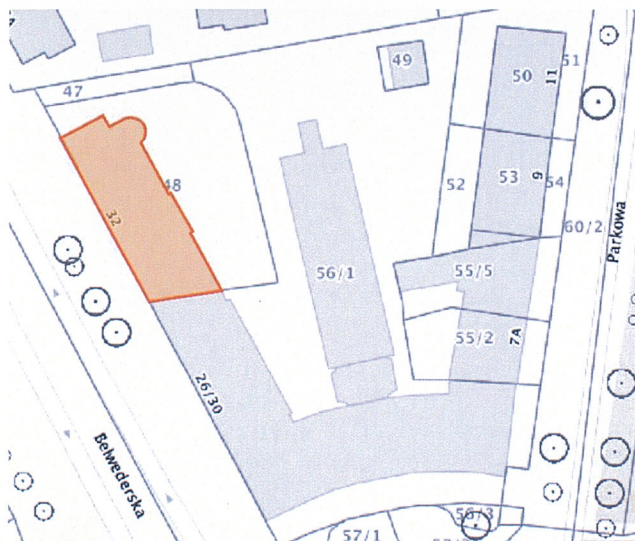
Wspólnota Mieszkaniowa ul. Belwederska 32

9. Formy ochrony

Gminna ewidencja zabytków

10. Stan zachowania

Bardzo dobry. Obiekt dobrze utrzymany, na bieżąco remontowany, zachował w wysokim stopniu oryginalne rozwiązania materiałowe i komponenty wyposażenia.



Ul. Belwederska funkcjonowała od XVIII w. jako główny trakt komunikacyjny do Wilanowa, jej większa część znalazła się w 1770 roku poza Okopami Lubomirskiego. Do poł. XIX wieku istniały tu głównie cegielnie, sady i użytki rolne. W II połowie stulecia przy ulicy powstały liczne zakłady przemysłowe, w tym Fabryka Mydeł Toaletowych, Kosmetyków i Wyrobów Perfumeryjnych „R. Wildt i S-ka” funkcjonująca od 1887 roku na posesji między ul. Belwederską a Parkową (ul. Belwederska 32/34). Sytuację zmieniło uruchomienie kolejki wilanowskiej w 1892 roku a następnie w 1908 roku włączenie do miasta gruntów po obu stronach ul. Belwederskiej, które nie objęło jednak terenów południowych oraz likwidacja wałów miejskich. Znaczące ożywienie inwestycyjne w tym rejonie przyniósł okres międzywojenny. W latach 20. XX wieku na południe od Belwederu wznoszono głównie prywatne rezydencje i dopiero w latach 30. w tym rejonie zaczęły powstawać nowoczesne kamienice i zespoły mieszkalne wraz z wytyczeniem ulic po wschodniej stronie ulicy Belwederskiej, na południe od ul. Parkowej.

Przedmiotowa kamienica została wzniesiona w 1938 roku dla adwokata **Szymona Steinberga**, zamieszkałego przy ul. Koszykowej 54 oraz dla architekta **Józefa Steinberga**, zarazem autora projektu budynku. (prawdopodobnie braci). Inwestorzy w październiku 1937 r. wylicytowali wystawioną na sprzedaż publiczną nieruchomość „Kolonja Mokotów K i Z”, a następnie w drodze wymiany weszli w posiadanie części sąsiedniej nieruchomości „Dobra Ziemska Kolonia we wsi Mokotów lit. A.” Z połączenia ww. działek powstała nieruchomość oznaczona numerem hipotecznym **12652**. Podział geodezyjny przeprowadzono i zatwierdzono w końcu 1937 roku. W planach sytuacyjnych i regulacyjnych z tego czasu pojawia się już uogólniony zarys przyszłego budynku. (c.d. zał. nr 1).

Józef Steinberg zaprojektował charakterystyczny dla siebie modernistyczny obiekt należący do tzw. nurtu architektury luksusowej drugiej poł. I. 30. XX w., charakteryzującego się przede wszystkim wysoką jakością rozwiązań materiałowych, w tym kamieniarskich. (c.d. zał. 1)

Sytuacja: Budynek położony w rejonie Dolnego Mokotowa, po parzystej, wschodniej stronie ulicy Belwederskiej, na końcowym odcinku ulicy tuż przed zbiegiem trzech arterii komunikacyjnych: ulic Belwederskiej, Spacerowej i Gagarina. Kamienica posadowiona w zabudowie półzwartej, złożonej głównie z kamienic z lat 30. i obiektów późniejszych, usytuowana w linii budynków o wyrównanym gabarycie, kompozycyjnie domyka od północy ciąg budynków dawnego Internatu Wyższej Szkoły Nauk Społecznych z l. 1953-54 (obecnie Dom Akademicki UW) obramowujących narożnik ulic Belwederskiej i Spacerowej. Od strony podwórza sąsiaduje z kolejnym obiektem dobudowanym do zespołu internatu w głębi posesji w l. 70. Posesja kamienicy otoczona z trzech stron przeziernym ogrodzeniem z siatki metalowej; od północy wjazd na teren posesji z bramą i furtką w linii budynku. Podwórze z podjazdem i chodnikiem wykończonymi kostką betonową oraz z dekoracyjnymi nasadzeniami, pergolą i ławkami. Budynek posiada trzy wejścia - główne, obecnie nieużytkowane wejście od strony ulicy Belwederskiej oraz dwa wejścia od strony podwórza.

Materiał i konstrukcja: budynek murowany, z zewnątrz tynkowany i licowany okładziną piaskowcową; **Fundamenty:** murowane z cegły ceramicznej pełnej na zaprawie cementowo-wapiennej; **ściany:** nośne murowane z cegły ceramicznej pełnej na zaprawie cementowo-wapiennej, działowe - z cegły dziurawki; **Stropy:** ceramiczne typu Kleina na belkach stalowych oraz gęstożebrowe typu Ackermana. **Wieżba dachowa:** wielospadowy, kryty blachą na deskowaniu; w konstrukcji drewnianej płatwiowo-krokwiowej opartej na ściankach kolankowych **Balkony:** płyty żelbetowe ograniczone przeziernymi, metalowymi balustradami o prostym układzie prętów wzbogaconym prętem falistym **Posadzki:** piwnice - terakota; hol główny - mozaika ceramiczna (drobne czarne płytki terakotowe uzupełnione płytkami białymi). Mieszkania - parkiety z klepki drewnianej, terakota i nawierzchnie współczesne. **Schody:** w obydwu klatkach oryginalne schody w układzie dwubiegowym powrotnym, żelbetowe, prefabrykowane płytowe, o stopniach licowanych jasnoszarym, drobnodziarnistym, polerowanym lastryko, kontrastującym z czarnym lastrykowym wykończeniem podstopnic; ograniczające biegi cokoliki i belka policzkowa również z czarnego lastryko; balustrada stalowa z prostych słupków urozmaiconych zygzakowatym prętem ujętym elementami kulistymi, wprowadzonym co szóste przęsło, zakończone drewnianym profilowanym pochwytem. Spoczniki wykończone okładziną lastrykową tworzącą geometryczne kompozycje z pól w odcieniach szarości i różu o różnym uziarnieniu, wpisanych w czarne podziały ramowe. **Stolarka okienna:** tworzy ujednolicony zestaw z przewagą okien czterodzielnych i trójdzielnych; pierwotnie stolarka drewniana w konstrukcji skrzynkowej, obecnie w całości zachowująca oryginalne podziały, w większości wymieniona na nową z PCV, poza pojedynczymi przykładami drewnianej stolarki powojennej. **Stolarka i ślusarka drzwiowa:** drzwi zewnętrzne – oryginalne, dwuskrzydłowe w formie stalowej ramy z wyodrębnionym nadświetłem, dzielone na prostokątne kwatery wypełnione taflami szkła zbrojonego z dekoracyjną kratownicą w obrębie każdej kwatery (układ rombów i diagonalii akcentowany drobnymi romboidalnymi plakietkami z mosiądzu). Niezachowany, zdemontowany z obydwu stron mosiężny, rurowy uchwyt drzwiowy. Drzwi holu dwuskrzydłowe, fornirowane, z zachowanym oryginalnym szkleniem i puklowaną mosiężną gałką z motywem stylizowanej rozetki.

(c.d. zał. 1)

14. Kubatura 9732 m3	15. Powierzchnia użytkowa ok. 2160 m2	16. Przeznaczenie pierwotne mieszkalne	17. Użytkowanie obecne mieszkalne
18. Akta archiwalne (rodzaj akt, numer i miejsce przechowywania) <ul style="list-style-type: none"> Akta Nieruchomości, sygn. 9339, Archiwum Państwowe m. st. Warszawy Akta Biura Odbudowy Stolicy, zespół: 72/25/0 jedn. 6607: Warszawa Pd. Fragment między ulicami: Parkowa, Zajączkowska, Słoneczna, w: APW Dokumentacja architektoniczno-budowlana, w: Archiwum Wydziału Architektury i Budownictwa Urzędu m. st. Warszawy dla Dzielnicy Śródmieście Wojskowe Biuro Studiów i Projektów Budowlanych w Warszawie Inwentaryzacja Architektoniczna, 1973, w posiadaniu Zarządcy nieruchomości Miejskie Biuro Projektów Inwentaryzacja elewacji budynku mieszkalnego, 1974, w posiadaniu Zarządcy nieruchomości Projekt Regulacji i modernizacji instalacji c.o. mgr inż. A. Samulowaska-Pawłowska, mgr. inż. J. Pawłowski, Warszawa 2008, w posiadaniu Zarządcy nieruchomości MAGA Studio mgr inż. arch. Bożena Członkowska, Projekt Budowlany remontu elewacji budynku, lipiec 2008. WAiB Urzędu m. st. Warszawy dla dzielnicy Śródmieście 		19. Źródła ikonograficzne (rodzaj, miejsce przechowywania) <p>Fotografia lotnicza z 1945 r. – portal mapowy na stronie Urzędu m. st. Warszawy</p> <p>zdjęcia elewacji przed remontem - MAGA Studio mgr inż. arch. Bożena Członkowska, Projekt Budowlany remontu elewacji budynku, lipiec 2008. WAiB Urzędu m. st. Warszawy dla dzielnicy Śródmieście</p>	
20. Bibliografia <ul style="list-style-type: none"> Jarosław Zieliński Atlas dawnej architektury ulic i placów Warszawy, tom I, Warszawa, 1995 Dziennik Zarządu m. st. Warszawy, nr 56, 31 sierpnia 1937 r. Biuletyn Przetargowy rok 6, n. 1, 10.01. 1938, poz. 909 Biuletyn Przetargowy rok 6, n. 13, 29.03.1938, poz. 126 J. B. Michlic <i>Stories of Rescue Activities in the Letters of Jewish Survivors about Christian Polish Rescuers, 1944-49</i>, w: The Jewish Metropolis: Essays in Honor of the 75th Birthday of Professor Antony Polonsky, oprac. Glenn Dynner and François Guesnet Spis Abonentów Sieci telefonicznej m. st. Warszawy P.A.S.T., rok 1939/40 		21. Uwagi	

22. Stan zachowania

Prace remontowe:

- 2008 - remont elewacji (oczyszczenie, uzupełnienie ubytków i naprawa piaskowcowej okładziny, skucie zniszczonego klinkieru w pasie cokołowym elewacji podwórzowej i obłożenie nową okładziną, tynkowanie i malowanie elewacji, remont balkonów)
- 2009 - wymiana instalacji elektrycznej
- 2013 - wymiana instalacji centralnego ogrzewania.
- 2015 - remont klatek schodowych (odświeżenie balustrad, wprowadzenie okładziny ceramicznej ścian i malowanie, uzupełnienie brakujących opraw luster)
- ok. 2015 - remont piwnic

23. Istniejące zagrożenia, najpilniejsze postulaty konserwatorskie

Zaleca się wizualne ujednolicenie przestrzeni holu – wymianę stolarki drzwiowej na drzwi forniowane, zamontowanie dyskretnych opraw oświetleniowych o prostych formach nawiązujących do stylistyki lat 30. XX w., ewentualnie przesłonięcie kaloryferów dodatkowymi ażurowymi przesłonami. W przyszłości postuluje się powrót do klinkierowego wykończenia cokołu elewacji wschodniej.

24. Adnotacje o inspekcjach, informacje o zmianach (daty, imiona i nazwiska wypełniających)

*Wykonano z funduszy
Miasta Stołecznego Warszawy*

25. Opracował (a):

Tekst: Dominika Mikosz, listopad 2017 *Dominika Mikosz*
Plany: Dominika Mikosz na podstawie dokumentacji w posiadaniu Zarządcy
Fotografie: Dominika Mikosz, wrzesień-listopad 2017

KARTA PO WYPEŁNIENIU PODLEGA OCHRONIE NA PODSTAWIE PRZEPISÓW PRAWA AUTORSKIEGO

26. Załączniki

- Nr 1: dokończenie opisu z punktu 12 i 13
Nr 2: rzuty budynku
Nr 3: dokumentacja archiwalna
Nr 4 -8: dokumentacja fotograficzna bieżąca

1. Miejscowość WARSZAWA, Śródmieście, ul. Belwederska 32	2. Obiekt KAMIENICA JÓZEFA I SZYMONA STEINBERGÓW	3. Zawartość wkładki (nazwa obiektu lub materiału uzupełniającego) DOKOŃCZENIE OPISU (pkt 12, 13)
--	--	---

c. d. Pkt 12.

Na dynamiczny rozwój budownictwa mieszkalnego o wysokim standardzie wpłynęły korzystne przepisy tego czasu m.in. podatkowe, wprowadzające znaczne ulgi dla prywatnych inwestorów jak również przepisy celne faworyzujące rodzime surowce. Stąd wybór padał zwykle na szlachetne okładziny z piaskowca lub „marmurów” świętokrzyskich, co ilustruje dobór materiałów w przedmiotowej realizacji.

Budynek powstał w dwóch etapach - początkowo jako obiekt dwupiętrowy (marzec 1938), następnie podwyższony o jedną kondygnację według odrębnego projektu Steinberga. Prawdopodobnie już w grudniu 1938 roku do kamienicy wprowadzili się pierwsi lokatorzy. Zaginiona księga hipoteczna nieruchomości oraz bardzo krótki okres użytkowania budynku przed wybuchem wojny nie pozwala precyzyjnie odtworzyć i zweryfikować informacji o Karolu Grohmanie jako ostatnim właścicielu kamienicy. Wiadomo, że już w pierwszych dniach września zginął Szymon Steinberg, zaś jego żona Irena wraz córką Elżbietą uciekły z warszawskiego getta i ukrywały się do końca wojny się dzięki pomocy opiekunki dziecka Leokadii Wesołowskiej. We wrześniu 1939 roku w wyniku ostrzału budynek doznał nieznacznych uszkodzeń elewacji. Następnie w 1942 roku dom włączono w obręb tzw. dzielnicy niemieckiej. Dotychczasowych mieszkańców kamienicy wykwaterowano do budynku przy ul. Raszyńskiej, zaś w ich miejsce wprowadzono najprawdopodobniej rodziny Volksdeutsche. Okolica nie znalazła się bezpośrednio w rejonie intensywnych działań powstańczych, jednak w pobliżu funkcjonowały ważne niemieckie punkty oporu w tym komenda powiatowa przy ul. Dworkowej. W jej sąsiedztwie, w rejonie parku Morskie Oko i okolicznych kwartałów Mokotowa rozegrało się wiele odwetowych akcji pacyfikacyjnych oraz egzekucji. Dom najsilniej ucierpiał podczas niemieckiego szturm Mokotowa w dniach 24-26 września. Według przekazanej przez mieszkańców ustnej relacji, w wyniku wybuchu pocisku w budynku wybuchł pożar, jednak kamienica uniknęła większych zniszczeń. Pozostałość po walkach stanowią zachowane do dziś ślady po pociskach na elewacji frontowej, opatrzone tablicą pamiątkową z 2009 roku o następującej treści: *Ślady zniszczeń pozostałych w obronie Warszawy we wrześniu 1939 r. i w czasie Powstania Warszawskiego w 1944 r. pozostawiono ku historycznej pamięci. 2.X.2009 r.* Dom był jednym z najlepiej zachowanych obiektów mieszkalnych w tym rejonie. Sąsiednie, wypalone budynki pod nr 30 i 34 przeznaczono do rozbioru. Po wojnie kamienicę wraz z gruntem znacjonalizowano, zaś w 1974 roku przeszła na własność Ministerstwa Obrony Narodowej i znalazła się pod zarządem Garnizonowej Administracji Mieszkaniowej. Obecnie zarządzana jest przez wspólnotę mieszkaniową.

c. d. pkt 13.

Drzwi do mieszkań - płytowe, półtora oraz jednoskrzydłowe o wykończonych fornirem skrzydełach i ościeżnicach. Wszystkie mieszkania z wyjątkiem lokali usytuowanych od strony południowej, zaopatrzone w podwójne wejścia - główne i służbowe - ujęte we wspólną oprawę stolarską. Większość drzwi zachowała dawną ślusarkę w postaci mosiężnych gałek (wg wzoru firmy Bracia Lubert) oraz klameczek; ponadto licznie zachowane plakietki z przyciskiem dzwonka, numerami mieszkań i polami na nazwiska właścicieli jak również pojedyncze przykłady dzwonków ebonitowych i dzwonków z domofonami. Drzwi w mieszkaniach - stolarka drzwiowa z oryginalną ślusarką w postaci drzwi ramowo-płycinowych, w tym szklonych oraz płytowych drzwi łazienkowych

Rzut: budynek na podłużnym, zbliżonym do prostokąta rzucie, w układzie dwutraktowym, obsługiwany przez dwie klatki schodowe usytuowane w trakcie tylnym, poprzecznie do osi podłużnej budynku. Na parterze w środkowej części traktu frontowego ciąg lokali usługowych. Za lokalami od strony południowej główne wejście wiodące bezpośrednio do przestrzeni reprezentacyjnego holu, skomunikowanej z południową klatką schodową. Na każdej kondygnacji przewidziano cztery lokale mieszkalne, po dwa w obrębie każdej części budynku, przy czym wszystkie zyskały obustronną ekspozycję i z wyjątkiem mieszkań w części południowej zostały wyposażone w balkony. Schemat ten został zakłócony od strony południowej obecnością holu w poziomie parteru, gdzie urządzono mniejsze mieszkanie dozorczy oraz pomieszczenie służbowe (obydwa lokale dostępne bezpośrednio z holu). Jak wynika z analizy przemuruowań w północnej części elewacji frontowej (pierwotny otwór wejściowy zastąpiony oknem) oraz ze struktury wnętrza parteru (obecność wtórnych drzwi do lokalu mieszkalnego z prawej strony) prawdopodobnie, analogicznie jak w części południowej, również z drugiej strony istniał hol, po wojnie zlikwidowany w celu powiększenia wydzielonego wtórnie lokalu mieszkalnego. W rezultacie dawne obszerne mieszkanie usytuowane na parterze od strony północnej zostało wtórnie podzielone na dwa lokale częściowo kosztem holu (obecnie ponownie scalone).

Bryła: obiekt czterokondygnacyjny, w całości podpiwniczony z nieużytkową kondygnacją strychową; podłużna, asymetryczna bryła zamknięta od południa ukośną ścianą; od tyłu charakterystyczny półowalny ryzalit w części północnej oraz płytki ryzalit pośrodku elewacji. Wyróżniona strukturalnie i plastycznie część narożna obejmująca elewację północną i skrajną część elewacji frontowej, nieznacznie podwyższona w stosunku do pozostałych członów budynku.

Elewacje: Frontowa i boczna wykończone okładziną z piaskowca szydłowieckiego - szlifowanego (elewacja frontowa) i łupanego (rustyka części północno-zachodniej) w formie płyt o różnicowanym formacie, urozmaiconej strukturze i fakturze lica, o krawędziach częściowo zdobionych ryflowaniem.

Elewacja zachodnia (frontowa): 9-osiowa o nieznacznie wycofanej w stosunku do lica elewacji części północnej, wyróżnionej rustyką, która otrzymała osiem czterodzielnych otworów okiennych i balkonów oraz obok niewielkie jednopółowe okienka łazienkowe. Pozostała część elewacji zwieńczona wydatnym gzymsem koronującym zdobionym ząbkowaniem. Powyżej parteru rytm ujednoliconych trójdzielnych okien uszeregowanych w ośmiu osiach, ujętych prostymi opaskami. W poziomie przyziemia ciąg witryn sklepowych zajmujących sześć środkowych osi. Strefę witryn od północy poprzedza dwudzielne okno opatrzone ozdobną kratą. Jego sposób osadzenia w ścianie i wyróżnienie obramieniem z dekoracyjnym kłincem wskazuje, iż pierwotnie w tym miejscu istniał otwór drzwiowy. Wskazuje na to również wyróżniająca się strukturalnie, wtórnie oblicowana piaskowcem zamurowana dolna część dawnego otworu (na fotografiach sprzed remontu elewacji widoczna jeszcze bez piaskowcowego wykończenia – patrz zał. nr 3). Analogicznie, od południa sekwencję zamyka otwór drzwiowy w ostatniej osi, osadzony w plastycznie wyodrębnionym portalu z dekoracyjnym kluczem w nadprożu - identyczne ukształtowanym jak oprawa architektoniczna wyżej opisanego okna.

Elewacja północna (boczna); asymetryczna z jedną osią trójdzielnych okien w jej lewej części.

Elewacja wschodnia (podwórzowa): 9-osiowa z oknami rozmieszczonymi w zmiennym rytmie, pozbawiona piaskowcowej okładziny, gładko tynkowana z partią cokołową wtórnie oblicowaną płytkami modułowymi imitującymi rustykę z kamienia naturalnego (pierwotnie klinkier). Charakterystyczny wydatny, półowalny ryzalit usytuowany od północy za fragmentem płaskiej ściany, przepruty na wszystkich kondygnacjach czterodzielnymi oknami i zaopatrzony w balkony o zaokrąglonych płytach wyposażone w prętowe balustrady z układem płaskowników i kwietnikami. W trzeciej i ósmej osi wejścia na klatki schodowe oraz obramowane wspólną opaską pionowe pasmowych okien „termometrowych” doświetlających klatki. Drzwi wejściowe poprzedzone zaoblonym lastrykowym schodkiem o ryflowanych krawędziach. Osie ujmujące pionowe klatek schodowych wyposażone w trójdzielne okna; w dwóch środkowych osiach – piątej i szóstej - wyróżnionych płytkim ryzalitem, wprowadzono okna czterodzielne oraz balkony o balustradach rozwiązanych analogicznie jak w balkonach omawianego ryzalitu półokrągłego.

Wystrój i wyposażenie wewnątrz: **Hol:** pomieszczenie holu na rzucie zbliżonym do kwadratu; wejście na klatkę poprzedzone biegiem wyrównawczym złożonym z trzech szerokich stopni o opływowej linii narożnika wykończonych analogicznie jak na klatkach schodowych. Ściany holu do ok. 3/4 wysokości wykończone okładziną z prostokątnych, szlifowanych płyt piaskowca szydłowieckiego, miejscowo zdobionych ryflowaniem. Wapieniem bolechowickim wykończono cokoliki ścian, obramowanie otworu wejściowego a także strefę poprzedzającą wejście na klatkę schodową (ściany, podniebie i ościeże). Analogicznie wykończono oprawę lustra, zamontowanego na północnej ścianie holu. Posadzka holu i spocznik poprzedzający wyjście na klatkę, wyłożone drobną mozaiką ceramiczną z czarnych płytek urozmaiconych swobodnie rozmieszczonymi na powierzchni płytkami białymi. **Klatki schodowe:** ściany klatek do połowy wysokości wtórnie wykończono ceramicznymi płytkami w odcieniu kremowym, imitującymi jasny marmur. Integralny element wyposażenia stanowią oprawy luster z alabastru z Żurawna, zachowane w oryginalnej formie na większości kondygnacji (część rekonstruowana współcześnie prawdopodobnie z imitacji zielonego marmuru indyjskiego). **Mieszkania:** w udostępnionych lokalach częściowo zachowane parkiety z klepki drewnianej i stolarka drzwiowa z oryginalną ślusarką w postaci drzwi ramowo-płycinowych, w tym szklonych oraz płytowych drzwi łazienkowych.

1. Miejscowość

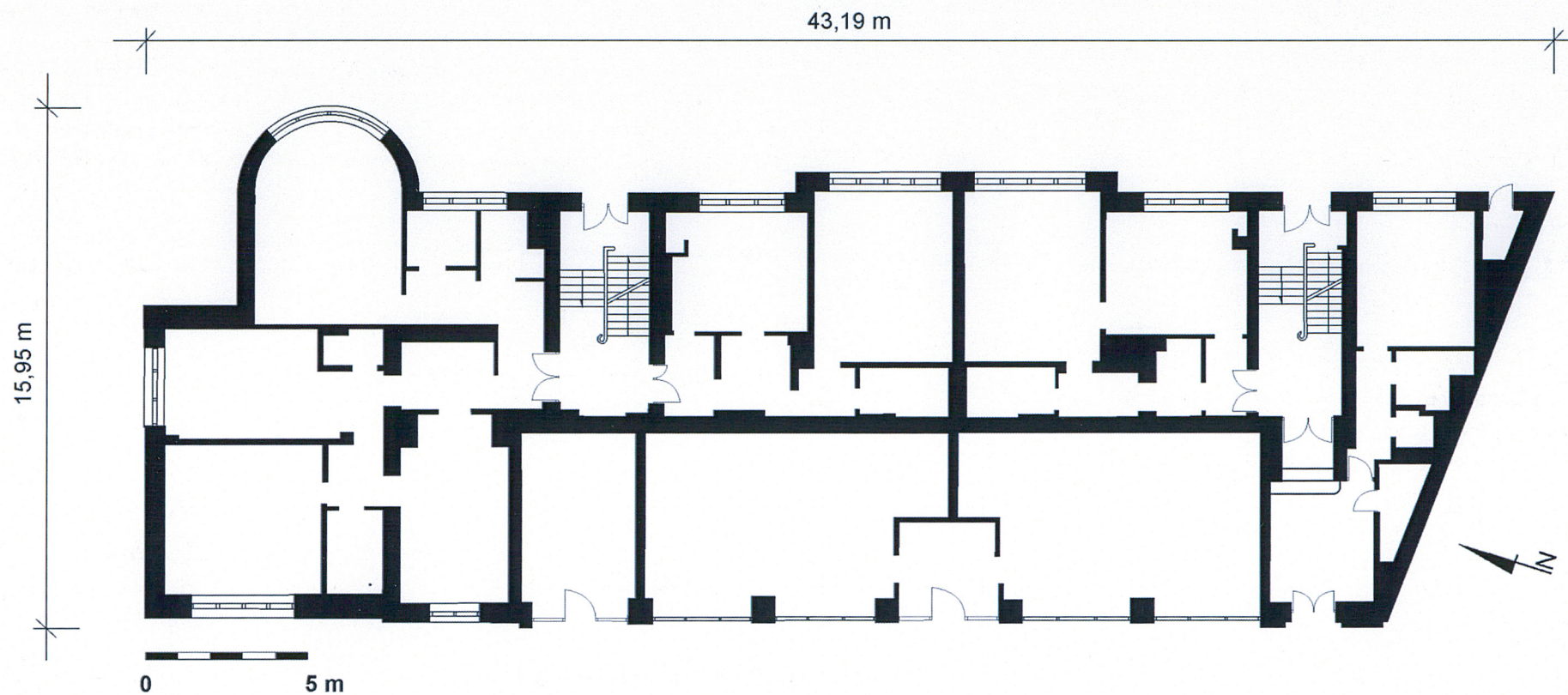
WARSZAWA, Śródmieście, ul. Belwederska 32

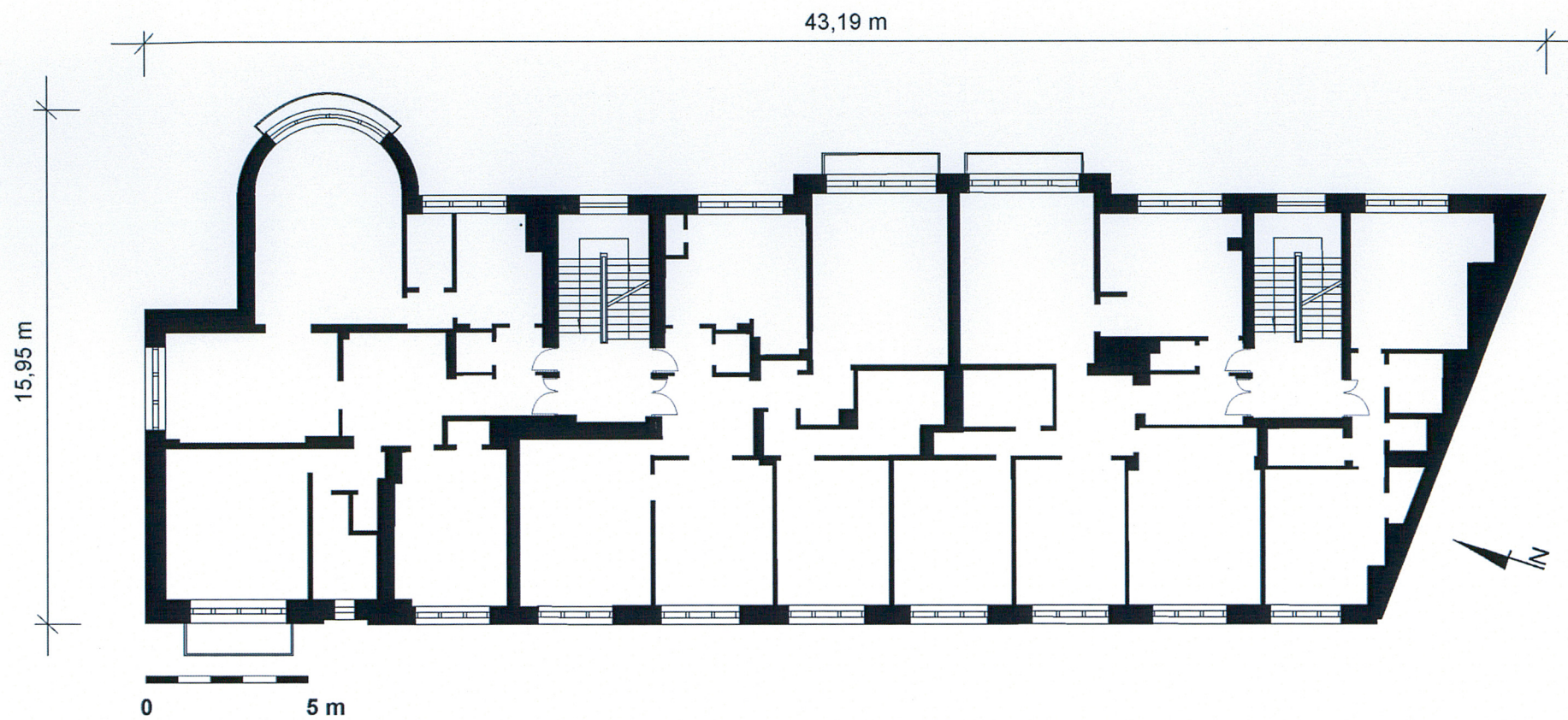
2. Obiekt

KAMIENICA JÓZEFA I SZYMONA STEINBERGÓW

3. Zawartość wkładki (nazwa obiektu lub materiału uzupełniającego)

DOKUMENTACJA RYSUNKOWA (RZUTY)





SKALA 1:200

PIĘTRO

1. Miejscowość

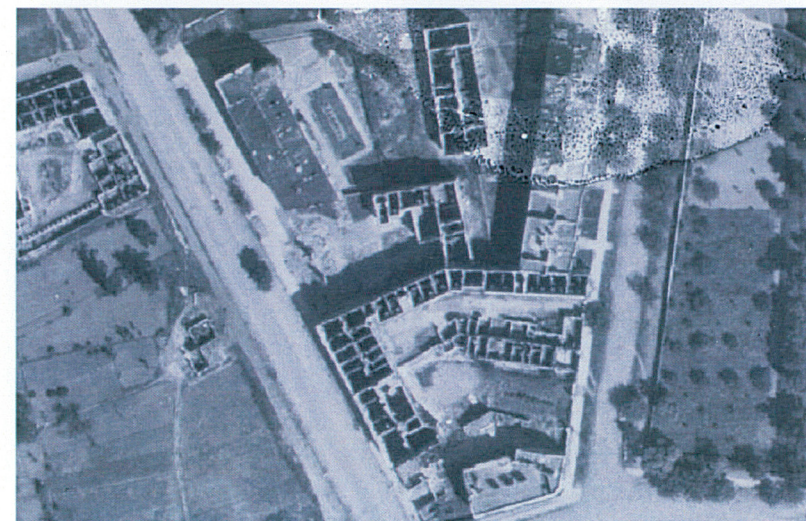
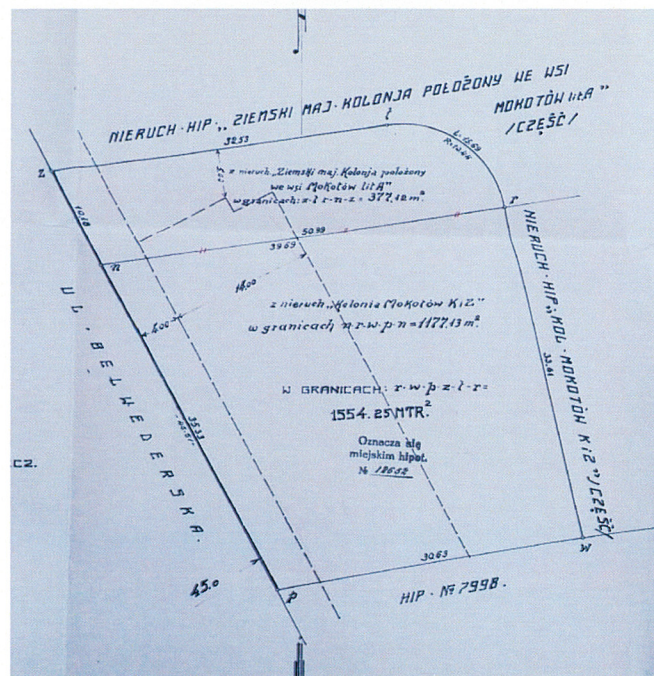
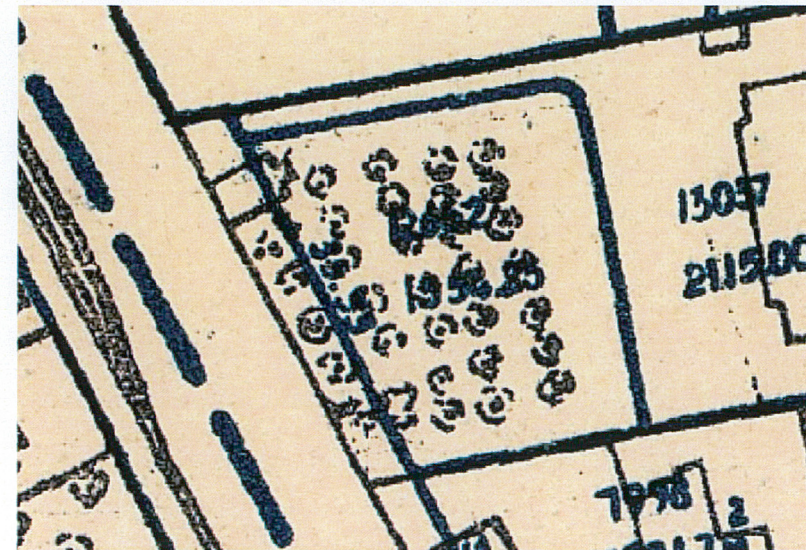
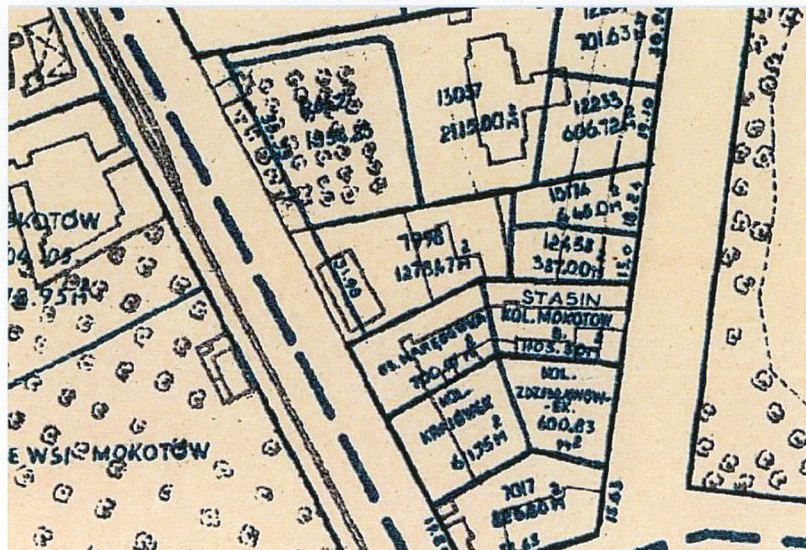
WARSZAWA, Śródmieście, ul. Belwederska 32

2. Obiekt

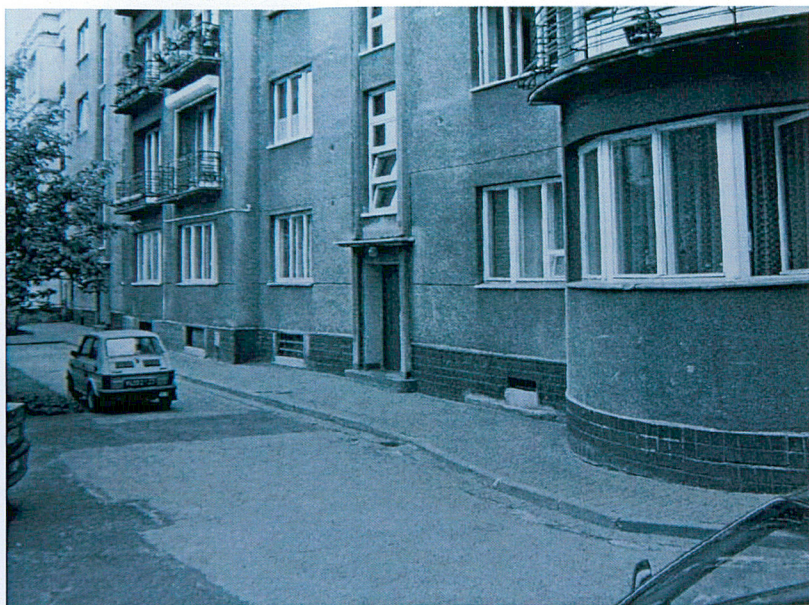
KAMIENICA JÓZEFA I SZYMONA STEINBERGÓW

3. Zawartość wkładki (nazwa obiektu lub materiału uzupełniającego)

DOKUMENTACJA ARCHIWALNA



u góry: Mapa Warszawy (hipoteczna) z 1936 r.
u dołu: Plan sytuacyjny nieruchomości, grudzień 1937 r.
Fotografia lotnicza 1945 r.



stan elewacji sprzed remontu przeprowadzonego w 2008 roku:

1. elewacja podwórzowa z klinkierową okładziną przyziemia
2. fragment elewacji frontowej ze strefą witryn wykończoną sidingiem
3. okno w północnej części elewacji frontowej - pod oknem fragment zamurowanego otworu (pierwotne wejście do holu - prawdopodobnie analogicznie jak w części południowej)

1. Miejscowość

WARSZAWA, Śródmieście, ul. Belwederska 32

2. Obiekt

KAMIENICA JÓZEFA I SZYMONA STEINBERGÓW

3. Zawartość wkładki (nazwa obiektu lub materiału uzupełniającego)

DOKUMENTACJA FOTOGRAFICZNA

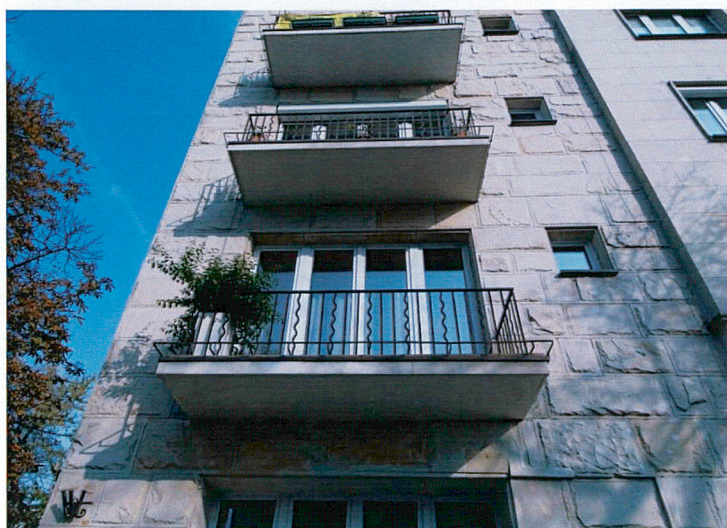


elewacja frontowa i tylna
pamiątkowa tablica na elewacji frontowej





1. elewacja boczna (północna)
- 2,3. fragmenty elewacji frontowej
4. balkony od frontu
5. balkony od podwórza (ryzalit)
6. fragment elewacji tylnej z wejściem na klatkę schodową



1. Miejscowość

WARSZAWA, Śródmieście, ul. Belwederska 32

2. Obiekt

KAMIENICA JÓZEFA I SZYMONA STEINBERGÓW

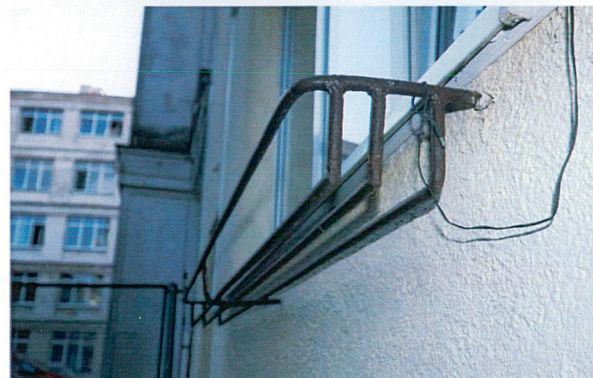
3. Zawartość wkładki (nazwa obiektu lub materiału uzupełniającego)

DOKUMENTACJA FOTOGRAFICZNA



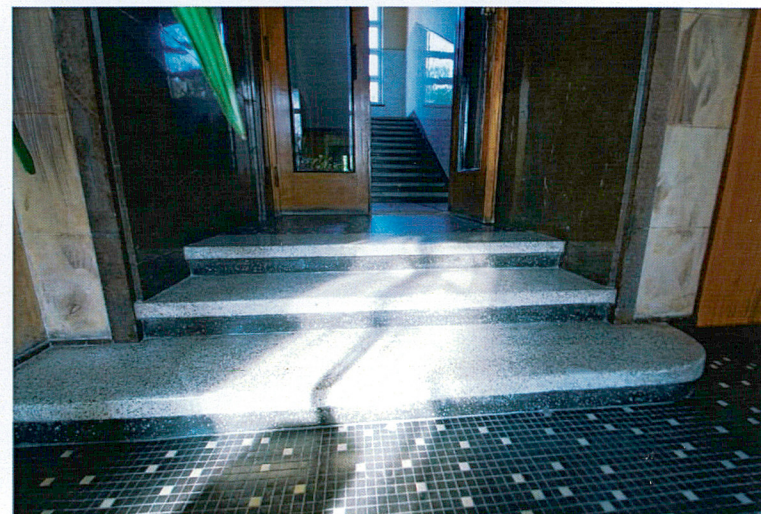
elewacje - detale:

1. okno w poziomie parteru - u dołu widoczne uzupełnione wykończenie maskujące ślad po zamurowanym otworze wejściowym
2. główne wejście od frontu
3. wejście na klatkę schodową od podwórza
4. kwietnik okienny od strony podwórza
5. opracowanie lastrykowego stopnia





1. widok holu z głównym wejściem i lustem
2. wyjście z holu na klatkę schodową
3. fragment holu z wejściami do lokalu mieszkalnego i pomieszczenia służbowego
4. stopnie biegu wyrównawczego



1. Miejscowość

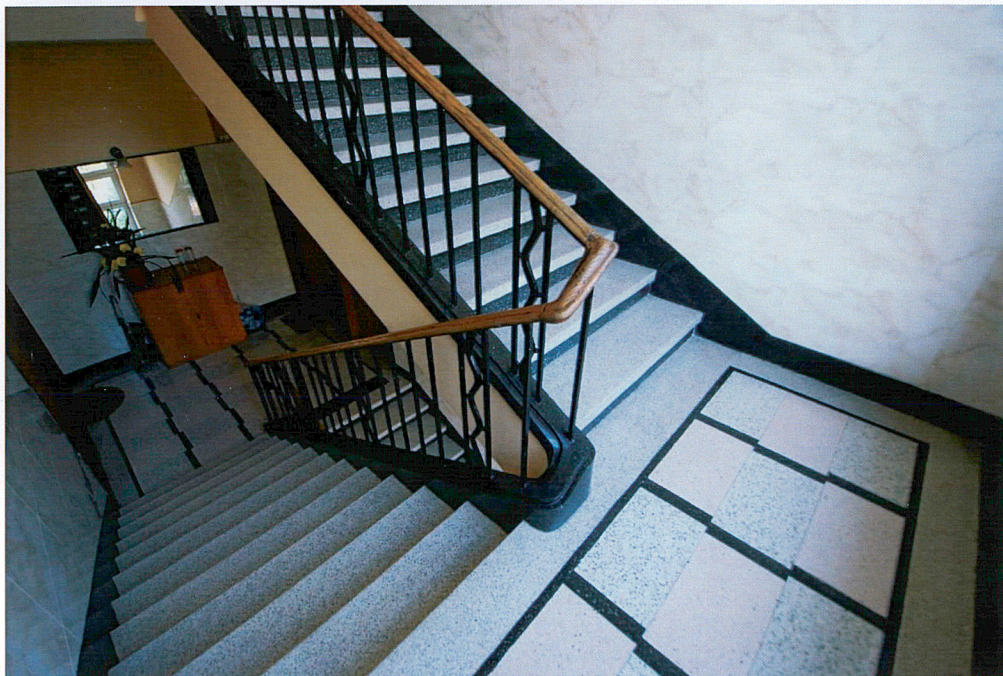
WARSZAWA, Śródmieście, ul. Belwederska 32

2. Obiekt

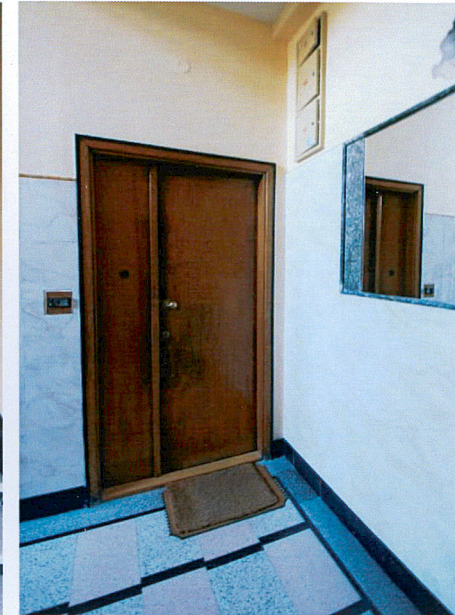
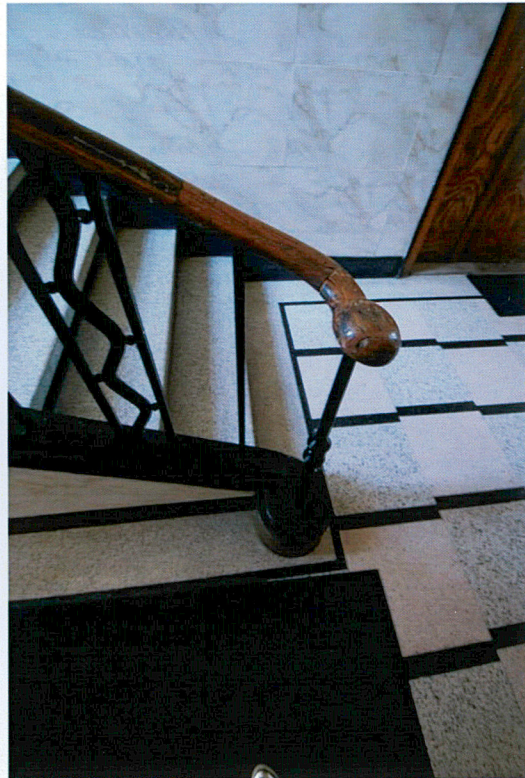
KAMIENICA JÓZEFA I SZYMONA STEINBERGÓW

3. Zawartość wkładki (nazwa obiektu lub materiału uzupełniającego)

DOKUMENTACJA FOTOGRAFICZNA



klatka schodowa - poszczególne kondygnacje,
stolarka drzwiowa,
lustro w alabastrowej oprawie



klatki schodowe,
detale balustrady schodów,
widok ostatniej kondygnacji
drzwi do mieszkania klatki
południowej



widok poddasza

1. Miejscowość

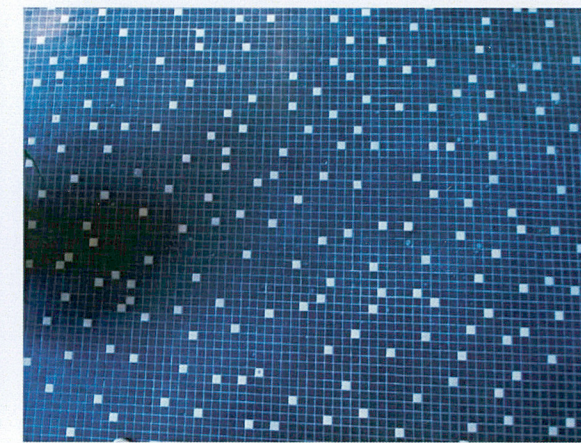
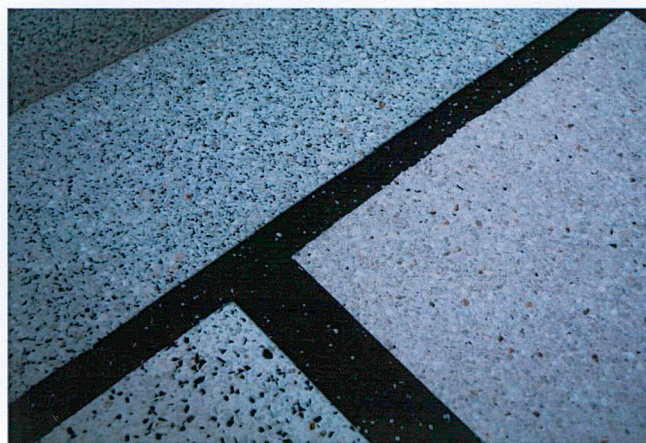
WARSZAWA, Śródmieście, ul. Belwederska 32

2. Obiekt

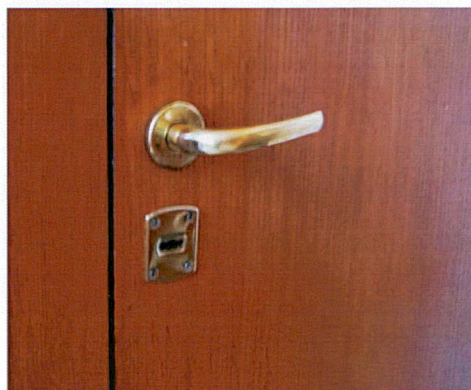
KAMIENICA JÓZEFA I SZYMONA STEINBERGÓW

3. Zawartość wkładki (nazwa obiektu lub materiału uzupełniającego)

DOKUMENTACJA FOTOGRAFICZNA



zabiegi wykończeniowe: 1. różnorodne opracowanie okładziny elewacyjnej; okładziny holu - 2. z piaskowca szydlowieckiego
3. z wapienia bolechowickiego; 4. alabastrowa rama lustra na klatce; 5. lastrykowe wykończenie spocznika klatki schodowej;
6. mozaika terakotowa w holu



stolarka drzwiowa klatek schodowych i holu;
detale - mosiężne gałki, klamka, różne rodzaje dzwonek.

1. Miejscowość

WARSZAWA, Śródmieście, ul. Belwederska 32

2. Obiekt

KAMIENICA JÓZEFA I SZYMONA STEINBERGÓW

3. Zawartość wkładki (nazwa obiektu lub materiału uzupełniającego)

DOKUMENTACJA FOTOGRAFICZNA



u góry: stolarka drzwiowa mieszkań
i przykłady oryginalnych
mosiężnych klamek z szyldami

u dołu: piwnice - korytarze
i pomieszczenia piwniczne,
dawne wyjście - obecnie
zamurowane
przedwojenna umywalka żeliwna





posesja kamienicy