

1. Obiekt

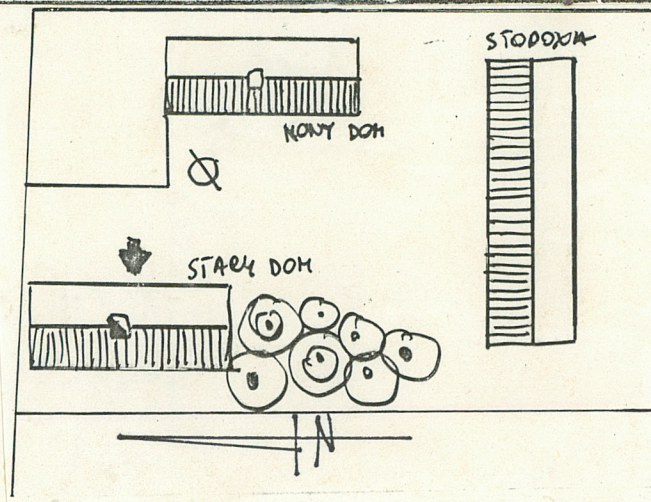
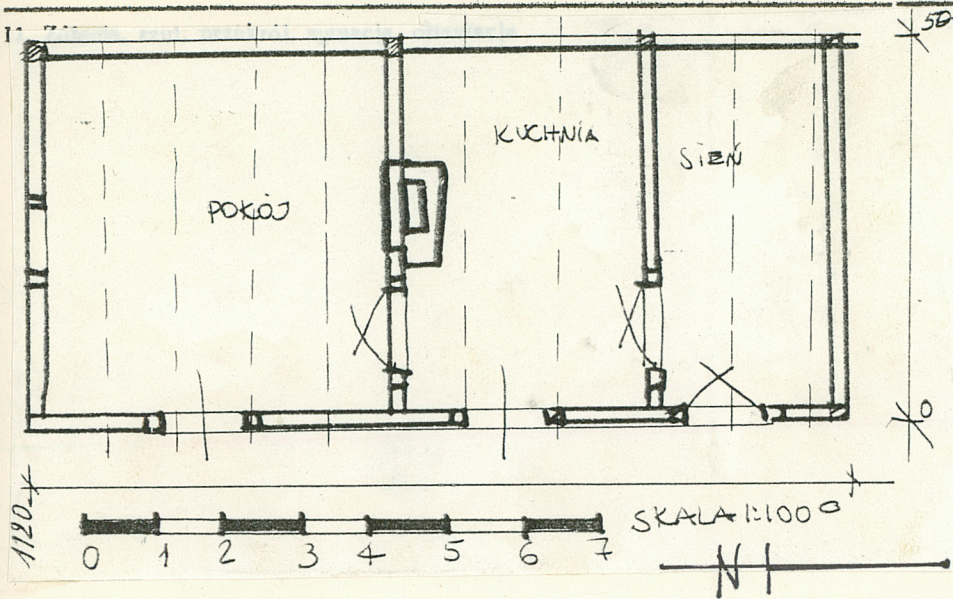
BUDYNEK MIESZKALNY

2. Czas powstania

ok.1920r.

3. Miejscowość

SUŁKOWO POLNE



4. Adres

Sułkowo Polne

nr hipoteczny 32

5. Przynależność administracyjna

województwo ciechanowskie

gmina Strzegowo-Osada

pow. MŁAWA

6. Poprzednie nazwy miejscowości

j.w.

7. Przynależność administracyjna

1 VI 1975

województwo warszawskie

powiat Ciechanów

8. Właściciel i jego adres

Buksiński Stanisław

Sułkowo Polne 32

9. Użytkownik i jego adres

Buksiński Stanisław

Sułkowo Polne 32

10. Rejestr zabytków

Nr data



12. Autorzy, historia obiektu, określenie stylu.

Budynek zbudowany został przez dziadka i ojca obecnej właścicielki. Od roku 1978 opuszczony. Gospodarze przenieśli się do nowego domu.

13. Opis (sytuacja, materiał i konstrukcja, rzut, bryła, elewacje, wnętrze, wyposażenie, instalacje)

Usytuowany na skraju wsi Sułkowo Polne przy drodze prowadzącej do Strzegowa. Materiał: podmurówka wykonana z kamieni polnych łączonych na zaprawę wapienną. Podwalina sosnowa łączona na węglach na zamek ciesielski prosty. Ściany zewnętrzne wykonane z tartych belek sosnowych, łączonych na węglach na zamek ciesielski prosty. Wewnątrz ścian sumiki. Ściany wewnętrzne zamocowane w sumikach obustronnie tynkowane zaprawą wapienno glinianą. Podłogi we wszystkich pomieszczeniach z desek na legarach. Stropy z belek opartych na opasiu zaszwane deskami pokryte polepą glinianą. Więźba dachowa wykonana w konstrukcji krokwiowej. Krokwie zamocowane na belkach stropowych, wzmacniane jętkami. Pokrycie dachu słoma. Otwory: okna zamocowane w futrynach skrzynkowych, dwuskrzydłowe, sześciopolowe. Drzwi płycinowe jednoskrzydłowe wewnątrz budynku, sponowe jednoskrzydłowe wejściowe, szalowane z desek na styk. Bryła: jednokondygnacyjna bez podpiwniczenia, dach dwuspadowy. Kształt: prostokątny, szerokofrontowy asymetryczny jednotraktowy. Elewacja wschodnia asymetrycznie rozmieszczone dwa prostokątne otwory okienne i jeden otwór drzwiowy. Ściany z surowego drewna nie malowane. Elewacja południowa: centralnie umieszczony prostokątny otwór okienny. Elewacja zachodnia i północna bez otworów okiennych i drzwiowych. Wyposażenie : system ogrzewczo ogniowy wykonany z gliny i cegieł. Instalacja - brak.

14. Kubatura

160 m³

15. Powierzchnia użytkowa

50 m²

16. Przeznaczenie pierwotne

Budynek mieszkalny

17. Urzycowanie obecne

Magazyn

18. Prace budowlane i konserwatorskie, ich przebieg i dokumentacja

W czasie ostatnich 20 lat nie przeprowadzano remontów.

19. stan zachowania (fundamenty, ściany zewnętrzne, ściany wewnętrzne, sklepienia, stropy konstrukcje dachowe, pokrycie dachu, wyposażenie i instalacje)

Ogólny stan zachowania obiektu zły. Podwalina zniszczona w 30% przez grzyby. Ściany zewnętrzne zniszczone w 30% przez owady spuszczała i przez grzyby. Ściany wewnętrzne zniszczone przez owady i grzyby. Więźba dachowa zniszczona w 40% przez grzyby i owady.

20. Najpilniejsze postulaty konserwatorskie

21. Akta archiwalne (rodzaj akt, numer i miejsce przechowania)

24. Uwagi różne

25. Opracował

tekst Wojciech Marchlewski 11.11.1989r.

imię, nazwisko, data, podpis

plany, rysunki Wojciech Marchlewski 11.11.1989r.

imię, nazwisko, data, podpis

zdjęcia fotogr Krzysztof Kaliściak 11.11.1989r.

imię, nazwisko, data, podpis

miejsce przechowania negatywów BB i DZ Ciechanów

Karta po wypełnieniu podlega ochronie na podstawie przepisów prawa autorskiego

22. Bibliografia

26. Adnotacje o inspekcjach, informacje o zmianach (daty, imiona i nazwiska wypełniających)

23. Źródła ikonograficzne i fotografia (rodzaj, miejsca przechowania, sygnatury)

27. Załączniki

1. Miejscowość

SUŁKOWO POLNE

2. Obiekt (nazwa jak w karcie)

Budynek mieszkalny

3. Zawartość wkładki (nazwa obiektu lub materiału uzupełniającego)

zdjęcia



Wkładkę założył: Wojciech Marchlewski 11.11.1989

(imię, nazwisko, data)

Miejsce przechowywania negatywów:

BB i DZ Ciechanów

