

1. Obiekt

KUŹNIA PODWORSKA

2. Czas powstania

1919 rok

3. Miejscowość

PRZYSUCHA



data wykonania

miejsce przechowywania negatywów



4. Adres

nr hipoteczny

5. Przynależność administracyjna

województwo radomskie

gmina Przysucha

6. Poprzednie nazwy miejscowości

7. Przynależność administracyjna
przed 1.VI.1975.

województwo kieleckie

powiat Przysucha

8. Właściciel i jego adres

Jan Pawlik
Przysucha
ul. Warszawska 21

9. Użytkownik i jego adres

J.P.W.

10. Rejestr zabytków

Nr data

12. Autorzy, historia obiektu, określenia stylu.

Budynek został wzniesiony w 1919 roku. Inicjatorem budowy był prawdopodobnie rządcą Rychter z pochodzenia Czech. Budowa trwała około roku, majstrem był Wawrzyniec Giedrycki ze Skrzynna, pomocnikiem Stefan Trybulski z Kamienia koło Skrzynna oraz pomocnicy dniówkowi opłacani przez dziedzica. Początkowo zasilanie paleniska odbywało się za pomocą miecha skórzanego, ale został zabrany do Muzeum w Przysusze. Od 1968 roku palenisko zasilane jest wentylatorem powietrznym (elektrycznym). Pierwszym pokryciem dachu był gont, wymieniony na blachę pochodzącą z rozebranych starych szop cegielni. Pomieszczenie oświetlane było prądem doprowadzonym z tartaku dziedzica. Kamień na budowę pochodził z własnych kopalni jak również cegła z własnej cegielni. Kowal dostawał wynagrodzenie 25 złp miesięcznie. Pracował 24 lata u dziedzica (hr Henryk Dembiński) nie płacił za mieszkanie, lekarza i leki, dostawał 2 l mleka dziennie, 95 metrów ziemniaków na rok, 12 m żyta, 9 m jęczmienia, 10 m pszenicy, 2 m drewna szczapowego miesięcznie do domu oraz miał 2 zagony ziemi pod uprawę. Od 1945 roku własnością Jana Pawlika byłego kowala.

13. Opis (sytuacja, materiał i konstrukcja, rzut, bryła, elewacje, dach, wnętrze wyposażenie, instalacje)

Usytuowanie. Budynek kuźni położony jest we wschodniej części majątku hrabiego Dębińskiego. Ośią dłuższą na linię płn - pld. Do budynku prowadzi ścieżka, od strony płn. omija budynek prowadząc do sadu. Od strony wsch. znajduje się sad owocowy. Od strony pld. zarośla i budynek WC. Od strony pld-zach. drewniany budynek gospodarczy służby dworskiej.

MATERIAŁ, KONSTRUKCJA, TECHNIKA:

Ściany budynku: murowane, wzniesione głównie z cegły ceramicznej. Na ścianach zewnętrznych okładziną z kamienia łupanego.

Ściany szczytowe: filary szczytowe pierwotnie były połączone ze sobą nadprożem łukowym a ściana szczytowa posiadała narożnik ceglany. W obydwu ścianach szczytowych otwory wentylacyjne zwieńczone łukowo.

Rzut: na planie prostokąta z podcieniem od strony zachodniej.

Bryła: zwarta.

Okna: drewniane, łukowe, dwuskrzydłowe, zabezpieczone kratą stalową kowalskiej roboty z prętów, parapet drewniany. Otwory okienne obramowane cegłą ceramiczną, filarki i nadproża.

Drzwi: zewnętrzne: dwuskrzydłowe, ramowo-klepkowe, układ klepki romboidalny, klepki przybijane gwoździami kowalskimi-ćwiekami. Otwór drzwiowy obmurowany cegłą ceramiczną.

wewnętrzne: jednoskrzydłowe, deskowe-typu ciesielskiego /spongowe/

Sufit: z desek układanych na styk.

Podłoga: polepa gliniana.

14. Kubatura	15. Powierzchnia użytkowa	16. Przeznaczenie pierwotne kuźnia podworska	17. Użytkowanie obecne kuźnia
18. Prace budowlane i konserwatorskie, ich przebieg i dokumentacja Żadnych prac remontowo-budowlanych po II wojnie światowej nie przeprowadzono.		19. Stan zachowania (fundamenty, ściany zewnętrzne, ściany wewnętrzne, sklepienia, stropy, konstrukcje dachowe, pokrycie dachu, wyposażenie i instalacje) Ogólny stan zachowania budynku zły, tynki odpadają, w kolumnach ubytki, pokrycie dachu nieszczelne, Kuźnia bez podpiwniczenia, ściany zapadają się.	
20. Najpilniejsze postulaty konserwatorskie Wydać decyzję nakazującą do natychmiastowego przystąpienia do prac remontowych, z zachowaniem kształtu i proporcji dachu oraz kształtu pierwotnego budynku.			

21. Akta archiwalne (rodzaj akt, numer i miejsce przechowywania)

22. Bibliografia

Wywiad środowiskowy,
Rozmowa z właścicielem.

23. Źródła ikonograficzne i fotografie (rodzaj, miejsce przechowywania, sygnatury)

24. Uwagi różne

5 zat. (właściciel)

25. Wypełnił

Jacek Pieczonka
maj 1989r.

26. Sprawdził

1. Miejscowość	2. Obiekt (nazwa jak w karcie)	3. Zawartość wkładki (nazwa obiektu lub materiału uzupełniającego)
P R Z Y S U C H A	KUŹNIA PODWORSKA	c.dalszy opisu p.13,plany,zdjęcia.

E L E W A C J E:

Frontowa zach: 3-osiowa z drzwiami i symetrycznie dwoma zwieńczonymi po bokach oknami, przed frontem ściany znajduje się podcień wsparty na czterech kwadratowych kolumnach. Nakryta dachem spadowym.

płd: gładka z małym otworkiem półkolistym w części szczytowej. Podcień obity deskami pionowo na styk.

płn: jednoosiowa, otwór okienny zamknięty półkoliście, w szczycie mały otworek półkolisty.

wsch: gładka.

Dach: dwuspadowy, krokwiowo-jętkowy, z konstrukcją stolcową, słupy stolca wzmocnione mieczami, krokwie osadzone w belkach stropowych. Pokrycie dachu papą na deskach.

Komin na poddaszu otynkowany, na zewnątrz cegła.

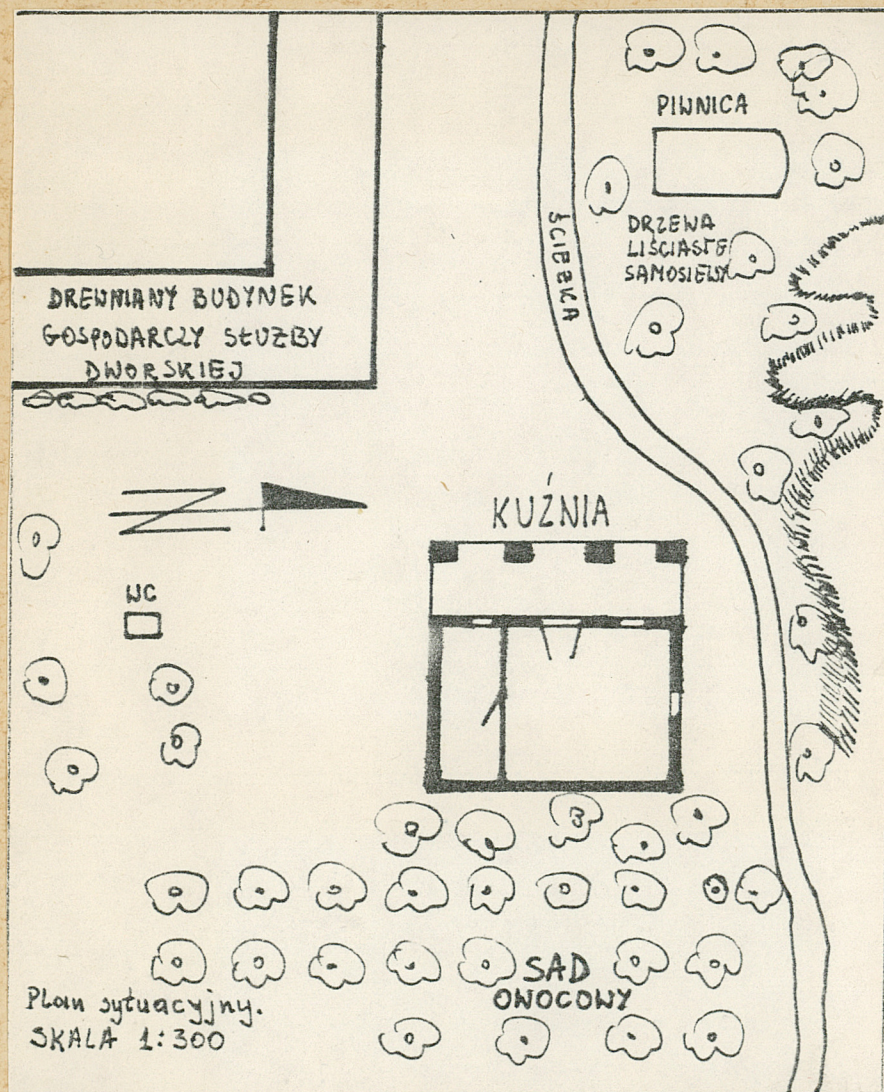
Wnętrze: Palenisko:

Ściany wzniesione z cegły ceramicznej pełnej na zaprawie wapiennej. Ściana paleniska zabezpieczona kątownikiem stolcowym. Nad paleniskiem nadproża łukowe, wsparte na belce dębowej.

Wypożenie: stół, dwa imadła, kowadło, wiertarka, wentylator "Bączek".

Wkładkę założył: Jacek Pieczonka maj 1989r.
(Imię, nazwisko, data)

Miejsce przechowywania negatywów: BBiDZ w Radomiu



3. Zniszczenie szczytu ściany
płd. na wysokości podcienia.



4. Ściana płn. kuźni.

1. Miejscowość

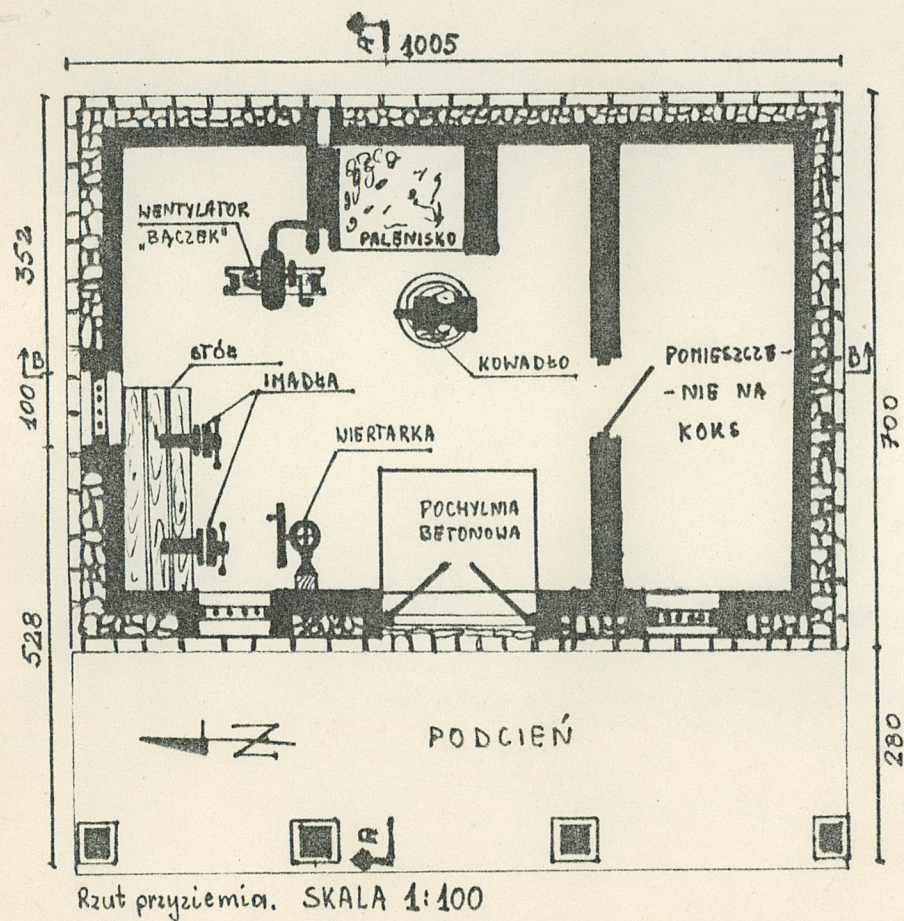
PRZYSUCHA

2. Obiekt (nazwa jak w karcie)

KUŹNIA PODWORSKA

3. Zawartość wkładki (nazwa obiektu lub materiału uzupełniającego)

rysunki, zdjęcia.



5. Elewacja płd.



6. Sciana wsch. kuźni.

Wkładkę założył: Jacek Pieczonka maj 1989r.
(Imię, nazwisko, data)

Miejsce przechowywania negatywów: BBiDZ w Radomiu



7. Kolumna szczytowa od str. półn.



8. Kolumna wewnętrzna od str. połd.

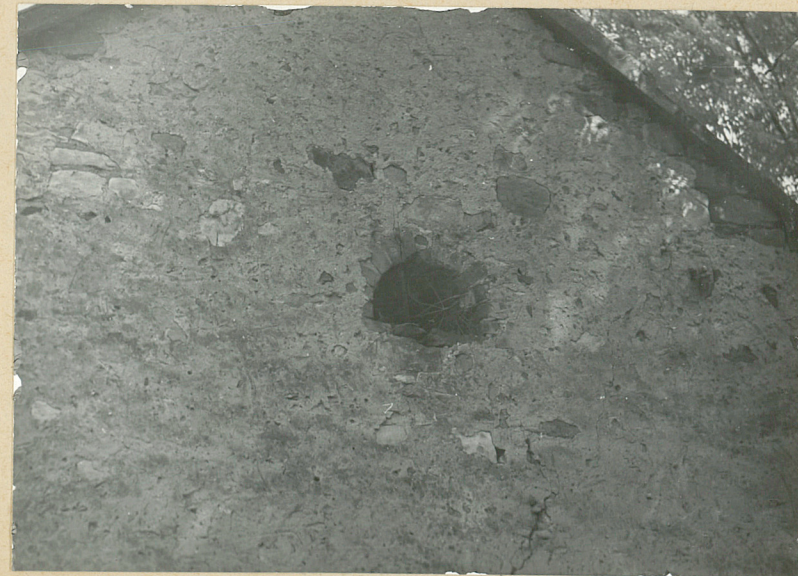


9. Kolumna szczytowa od str. połd.

10. Osadzenie płatwi na kolumnach.



11. Otwór wentylacyjny w ścianie szczytowej połd.



1. Miejscowość

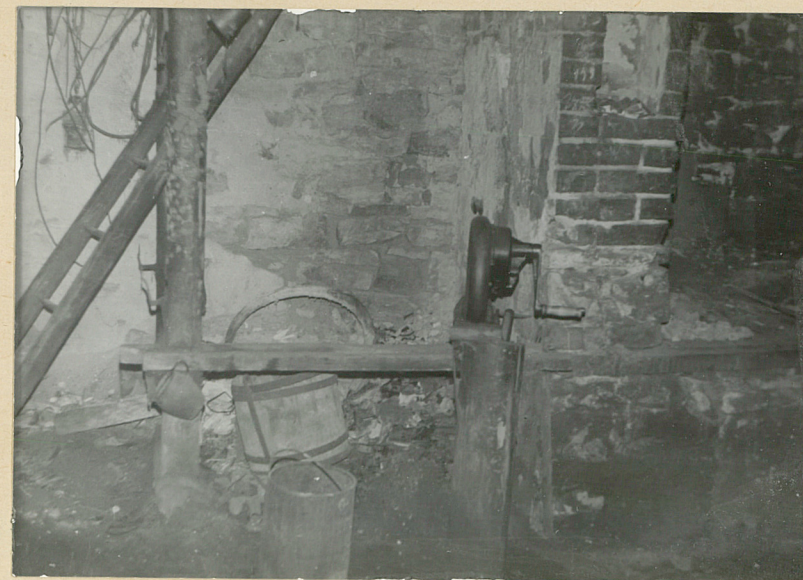
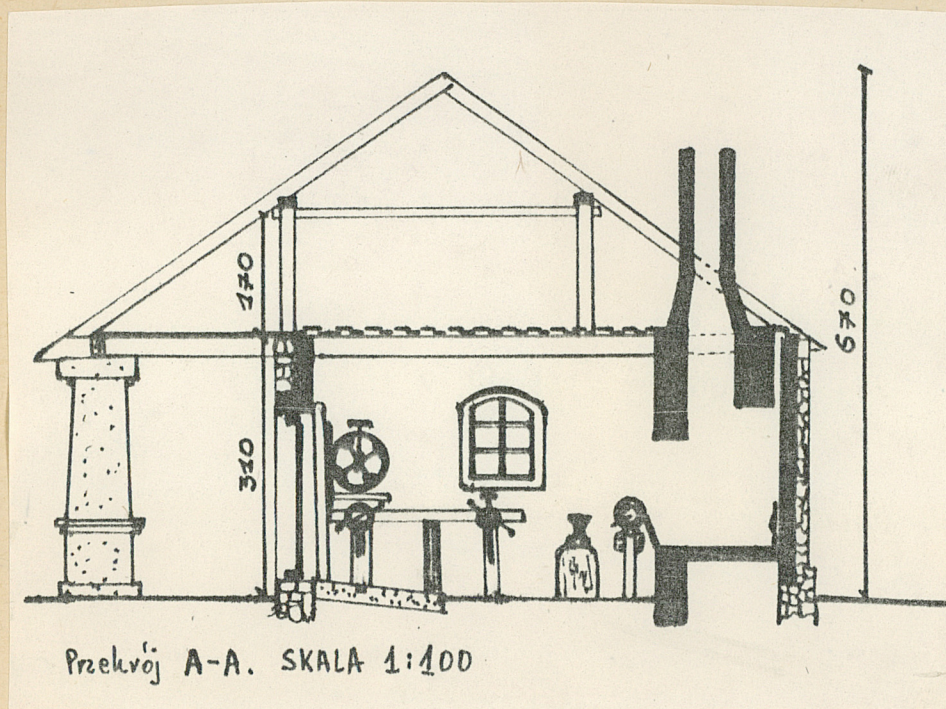
P R Z Y S U C H A

2. Obiekt (nazwa jak w karcie)

KUŹNIA PODWORSKA

3. Zawartość wkladki (nazwa obiektu lub materiału uzupełniającego)

zdjęcia, przekrój.



12. Wentylator "Bączek"



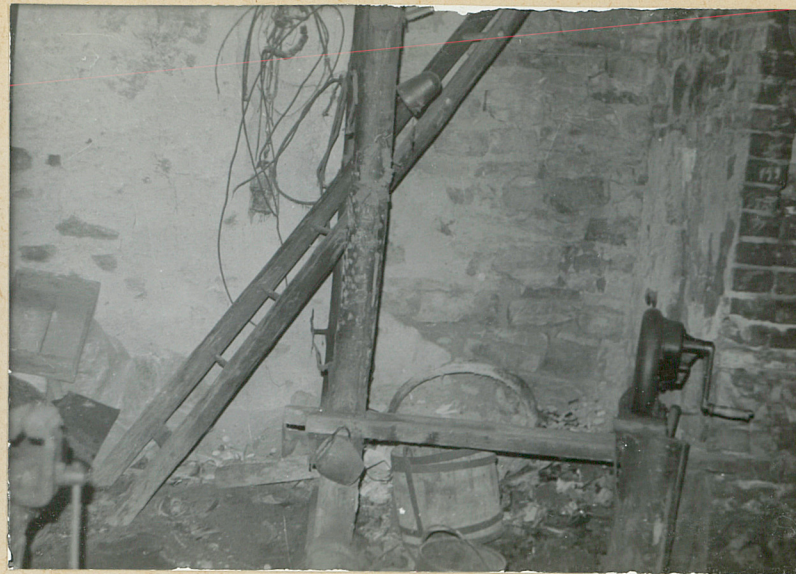
13. Kowadło.

Wkładkę założył: **BBiDZ Jacek Pieczomka maj 1989r.**
(imię, nazwisko, data)

Miejsce przechowywania negatywów: **BBiDZ w Radomiu.**



14. Belki stropowe w podcieniu.



16. Drabina prowadząca na poddasze.



15. Imadło.



17. Palenisko.

1. Miejscowość

P R Z Y S U C H A

2. Obiekt (nazwa jak w karcie)

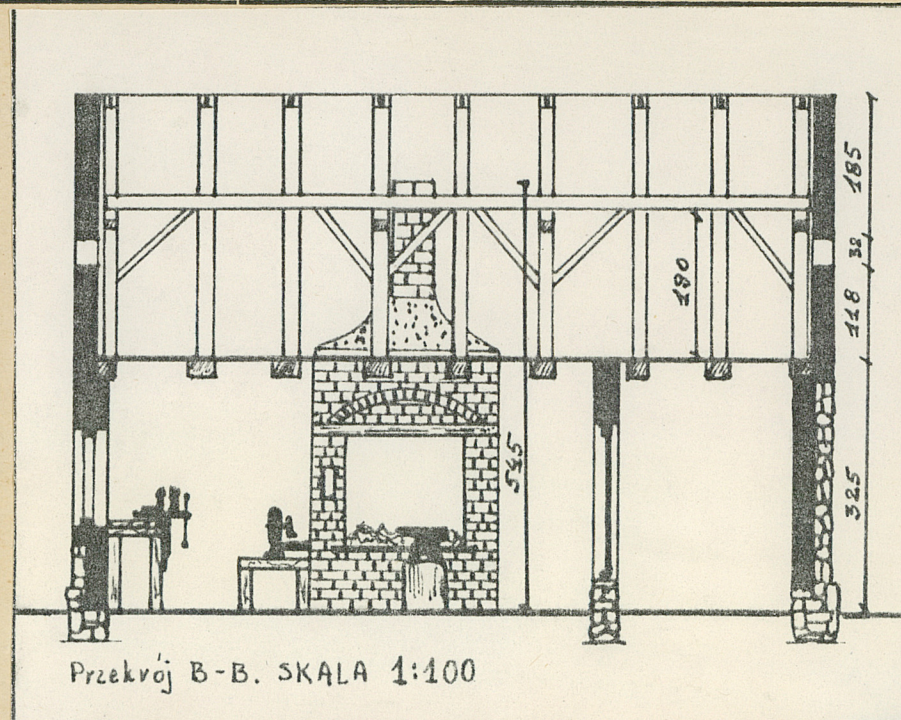
Kuźnia podworska

3. Zawartość wkładki (nazwa obiektu lub materiału uzupełniającego)

zdjęcia, przekrój.

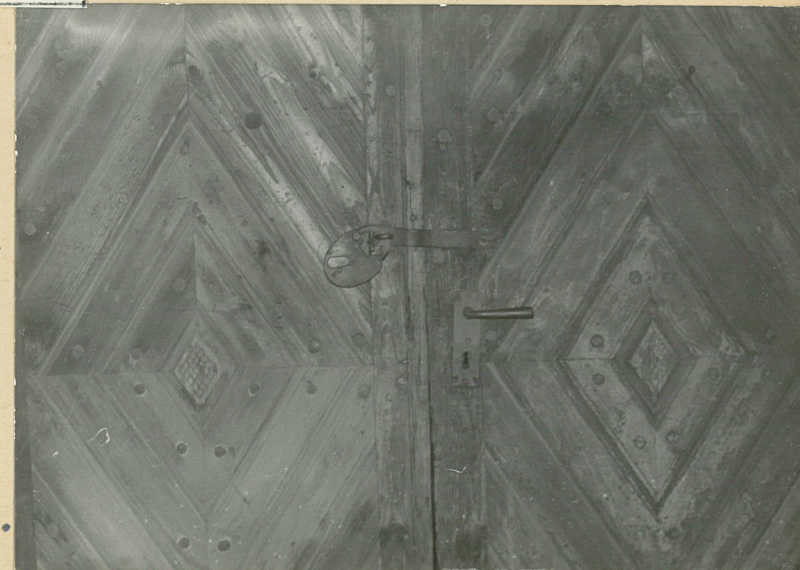


18. Kolumna wewnętrzna
od strony płn.



Wkładkę założył: Jacek Pieczonka maj 1989#.
(imię, nazwisko, data)

Miejsce przechowywania negatywów: BBiDZ w Radomiu.

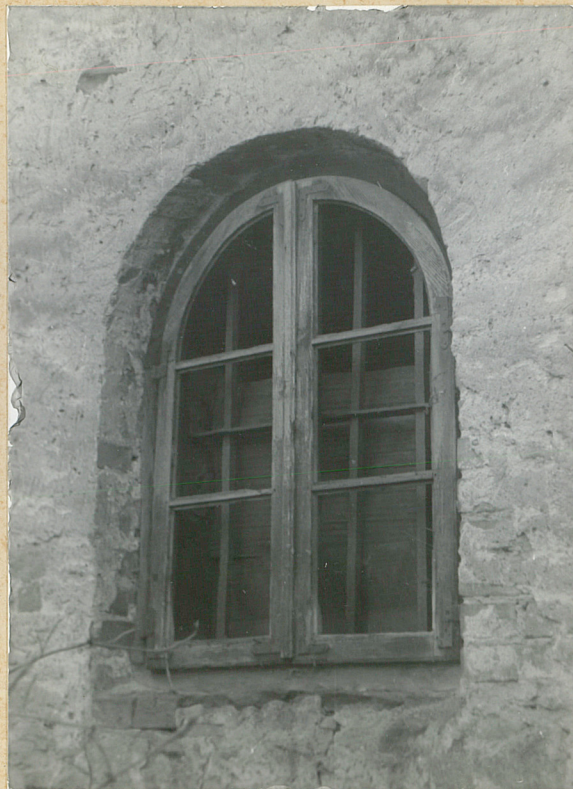


19.

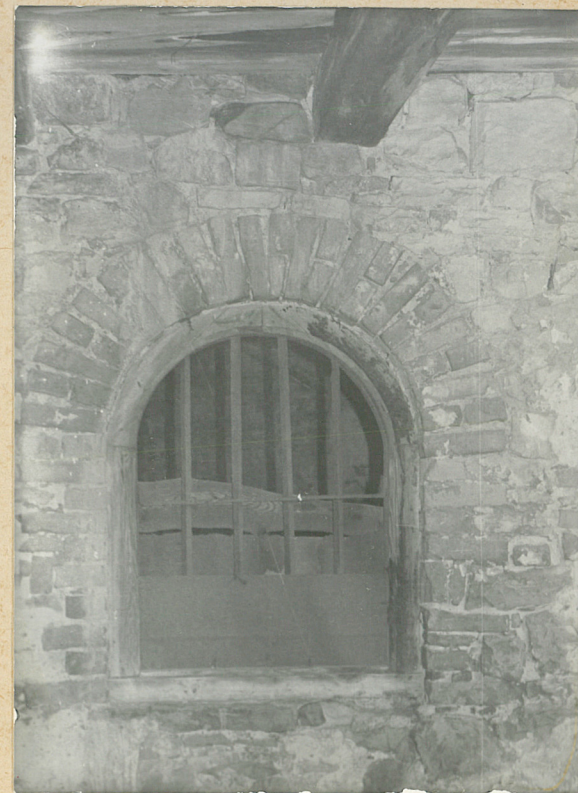
Detal zdobienia drzwi i ich zamknięcia.



20. Drzwi wejściowe.



21. Okno



22. Okno.

1. Miejscowość

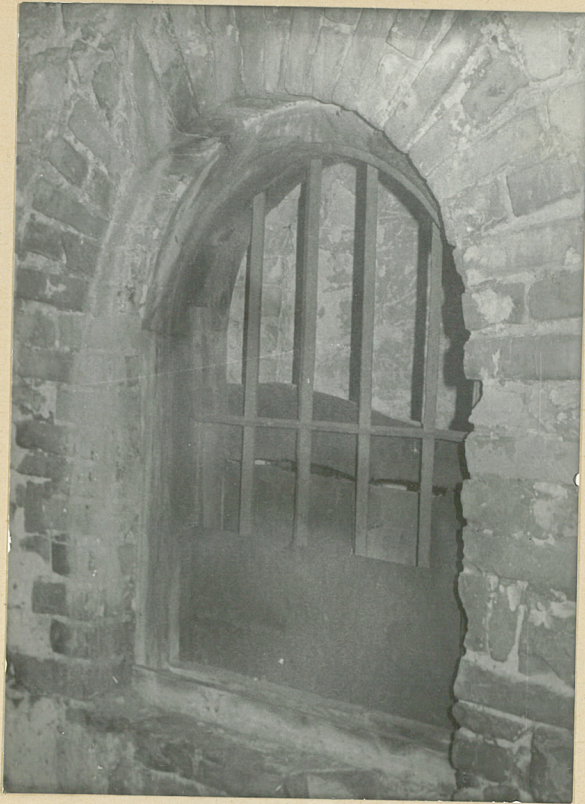
P R Z Y S U C H A

2. Obiekt (nazwa jak w karcie)

Kuźnia podworska

3. Zawartość wkładki (nazwa obiektu lub materiału uzupełniającego)

zdjęcie.



23. Osadzenie kraty w ramie okiennej.

Wkładkę założył: Jacek Pieczonka maj 1989r.
(Imię, nazwisko, data)

Miejsce przechowywania negatywów: BBiDZ w Radomiu.