

**OŚRODEK DOKUMENTACJI  
ZABYTKÓW W WARSZAWIE**  
KARTA EWIDENCYJNA ZABYTKÓW  
ARCHITEKTURY I BUDOWNICTWA

A B C D E F G H I J K L Ł M N O P R S T U V W X Y Z Nr MAZOWIECKI

1. Obiekt

Oficyna nr 2

839/3

2. Czas powstania

2 ćw. XIX w.

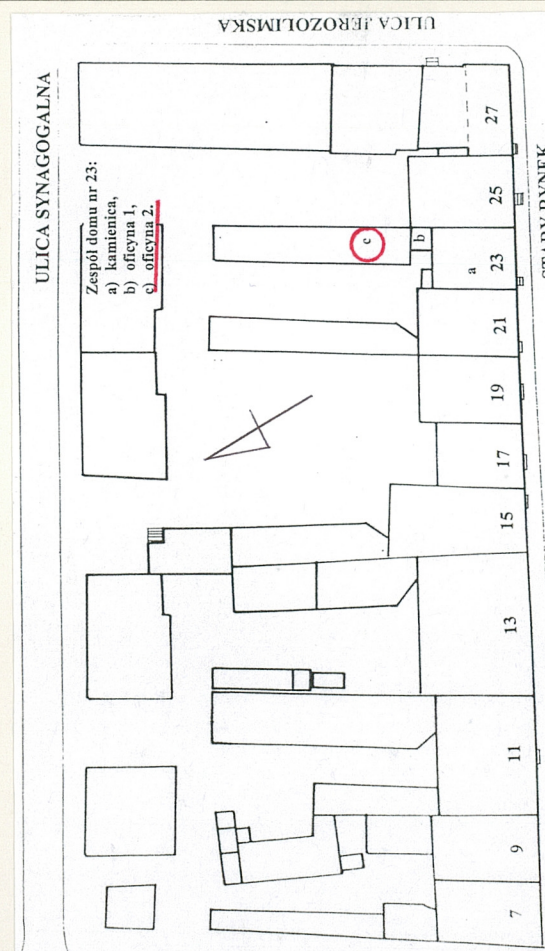
3. Miejscowość

PŁOCK

11. Zdjęcia, rzut, prz



Wzór ODZ 1996 r.



4. Adres

STARY RYNEK 23

nr hipoteczny

lub. ewid. gruntów

5. Przynależność administracyjna

województwo płockie

gmina Płock

6. Poprzednie nazwy miejscowości

PŁOCZSK, PŁOTZKO, PŁOZICA, PŁOSCU, PŁOCIA, SCHROTTERSBERG.

7. Przynależność administracyjna  
przed 1 VI 1975

województwo warszawskie

powiat płocki

8. Właściciel i jego adres

Gmina Płock, administrator: Miejski Zakład Gopsodarki Mieszkaniowej, Płock, Polna 7.

9. Użytkownik i jego adres

lokatorzy

10. Rejestr zabytków

Nr ..... data .....



Pierwsza wzmianka o opisywanej oficynie pochodzi z roku 1848 - nieruchomość Stary Rynek 23 kupuje na publicznej licytacji Grzegorz Nowicki, a na posesji, oprócz kamienicy i wcześniej wzniesionej oficyny I, zlokalizowana jest II-ga. W roku 1852 wykonano plan nieruchomości, zachowany w księdze wieczystej, potwierdzający powyższy opis. W roku 1855 posesję kupują Konstanty i Weronika z Załusków Zginińscy. W 1865 roku nieruchomość sprzedają małżonkom Dawida Szlama i Szajnie Esterze z Schonwaldów Pokrzywom. Po śmierci Dawida i Estery własność dziedziczą ich dzieci. W roku 1918 następuje nieudana próba zlicytowania nieruchomości przez Towarzystwo Kredytowe Ziemskie. W czasie II Wojny Światowej potomkowie właścicieli zaginęli i od 1959 roku przez zasiedzenie własność obejmuje Skarb Państwa. W roku 1994 nieruchomość decyzją Wojewody Płockiego przejmuje Gmina Płock. Autor projektu - nieznany, oficyna bezstylowa.

Oficyna zbudowana została wzdłuż wschodniej granicy działki o kształcie wydłużonego prostokąta, znajdującej się we wschodniej partii północnej pierzei Starego Rynku w Płocku. Stary Rynek to centralna część lokowanego w połowie XIV w. miasta kazimierzowskiego, usytuowanego na wysokim, prawym brzegu Wisły, na zachód od miasta biskupiego z katedrą i zamkiem. Murowana, z cegły, tynkowana, o drewnianych: stropach, więźbie dachowej - o konstrukcji krokwiowej, klatce schodowej oraz stolarce okiennej i drzwiowej. Pokrycie dachowe - dachówka ceramiczna. Zbudowana na rzucie wydłużonego prostokąta zbliżonego do kwadratu, trzykondygnacyjna, z trzecią kondygnacją cofniętą w stosunku do niższych, podpiwniczona, przekryta dachem pulpitowym. Piwnice ze stropem na belkach metalowych. Układ wnętrza jednotraktowego parteru: pomieszczenia w amfiladzie i klatka schodowa w partii środkowej - zabiegowa, z prostymi: słupkiem i tralkami oraz poręczą z pochwyttem. Kondygnacje wyższe - analogiczne. Elewacja zachodnia: trzykondygnacyjna, dziesięcioosiowa, z otworem drzwiowym w parterze w piątej z prawej strony osi i prostokątnymi oknami - w trzeciej kondygnacji niższymi, Kondygnacje rozdzielone gzymsami, zwieńczenie stanowi prosty gzyms kordonowy. Kolorystyka - kolor tynku. Elewacja tylna - wschodnia - bez dekoracji architektonicznej, nieotynkowana. Elewacja północna - szczytowa bez dekoracji architektonicznej, z okienkiem doświetlającym poddasze. Stolarka okienna typu polskiego ze skrzydłami rozwieranymi, szklenie w oknach parteru i pierwszego piętra w szczeblinach pojedynczych. Stolarka drzwiowa - wtórna. Instalacje - elektryczna, wodno - kanalizacyjna, ogrzewanie piecowe.



14. Kubatura

ok. 810 m<sup>3</sup>

15. Powierzchnia użytkowa

ok. 300 m<sup>2</sup>

16. Przeznaczenie pierwotne

mieszkalne

17. Użytkowanie obecne

mieszkalne

18. Prace budowlane i konserwatorskie, ich przebieg i dokumentacja (po 1945 r.)

Brak danych.

19. Stan zachowania (fundamenty, ściany zewnętrzne, ściany wewnętrzne, sklepienia, stropy, konstrukcje dachowe, pokrycie dachu, wyposażenie i instalacje)

Stan techniczny - bardzo zły. Ściany konstrukcyjne spękane w partiach otworów okiennych i drzwiowych, prawdopodobnie do rozbiórki w dużym zakresie, konstrukcja dachowa i stropy do wymiany, stolarka okienna i drzwiowa prawdopodobnie do wymiany. Bardzo duże zawilgocenie obiektu, ślady grzyba domowego.

20. Najpilniejsze postulaty konserwatorskie

Pilne przystąpienie do remontu kapitalnego w pełnym zakresie.



21. Akta archiwalne i źródła ikonograficzne (rodzaj, numer i miejsce przechowywania)

1. Księgi wieczyste, przechowywane w Wydziale Ksiąg Wieczystych Sądu Rejonowego w Płocku.
2. Archiwum Państwowe w Płocku, Akta Miasta Płocka, Wykazy ubezpieczeń, sygn. 1039, nr dz. 405352.

22. Bibliografia

A.J. Nowowiejski, Płock, Monografia historyczna, Płock, 1930, str. 134, 154.

23. Uwagi różne

24. Opracowanie karty ewidencyjnej

tekst mgr Szymon Zaremba - październik 1998 r. *Zaremba*  
imię, nazwisko, data, podpis

plany, rysunki mgr Szymon Zaremba - październik 1998 r. *Zaremba*  
imię, nazwisko, data, podpis

zdjęcia fotogr. mgr Szymon Zaremba - 1998 r. *Zaremba*  
imię, nazwisko, data, podpis

miejsce przechowywania negatywów .....

KARTA PO WYPEŁNIENIU PODLEGA OCHRONIE NA PODSTAWIE PRZEPISÓW PRAWA AUTORSKIEGO

25. Adnotacje o inspekcjach, informacje o zmianach (daty, imiona i nazwiska wypełniających)

26. Załączniki 3 wkładki



1. Miejscowość

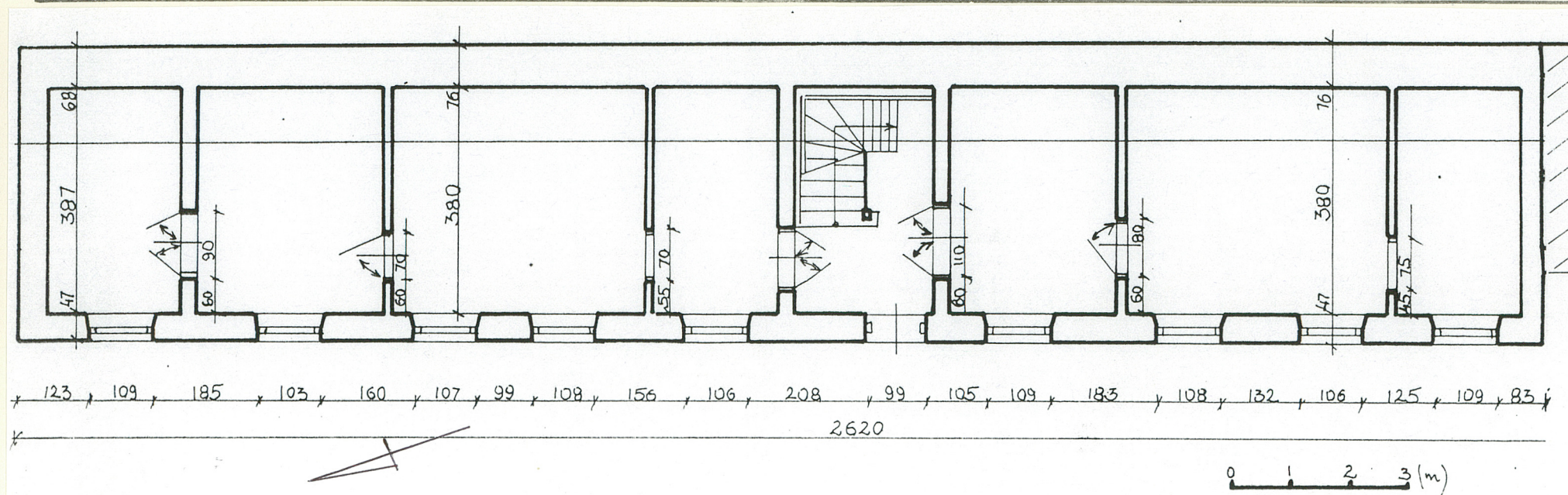
PŁOCK

2. Obiekt (nazwa jak w karcie)

Oficyna nr 2  
STARY KYNIEK 23

3. Zawartość wkładki (nazwa obiektu lub materiału uzupełniającego)

Rzut parteru, zdjęcia.



Wkładkę założył: mgr Szymon Zaremba - październik 1998 r.  
(imię, nazwisko, data)

Miejsce przechowywania negatywów: .....

Z-d Poligr. Jan Jasiński W-wa, ul. Wolna 13, tel. 12-43-83

Wzór ODZ 1978 r.



1970-1971

1970-1971





1. Miejscowość  
PŁOCK

2. Obiekt ( nazwa jak w karcie )  
Oficyna nr 2  
ul. Rynek 23

3. Zawartość wkładki ( nazwa obiektu lub materiału uzupełniającego )  
Zdjęcia.





PHOTO NO. 100



PHOTO NO. 101



1. Miejscowość

PŁOCK

2. Obiekt (nazwa jak w karcie)

Oficyna NR 2  
STARY RUNEK 23

3. Zawartość wkładki (nazwa obiektu lub materiału uzupełniającego)

Zdjęcia.



Wkładkę założył: mgr Szymon Zaremba-październik 1998 r.  
(imię, nazwisko, data)

Miejsce przechowywania negatywów: .....