

1. Obiekt

DWÓR KARSCHÓW

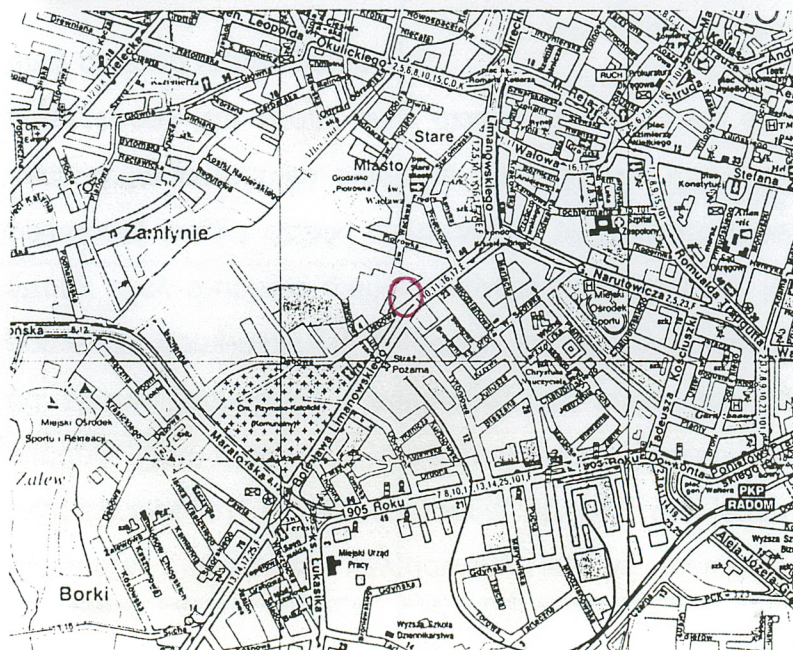
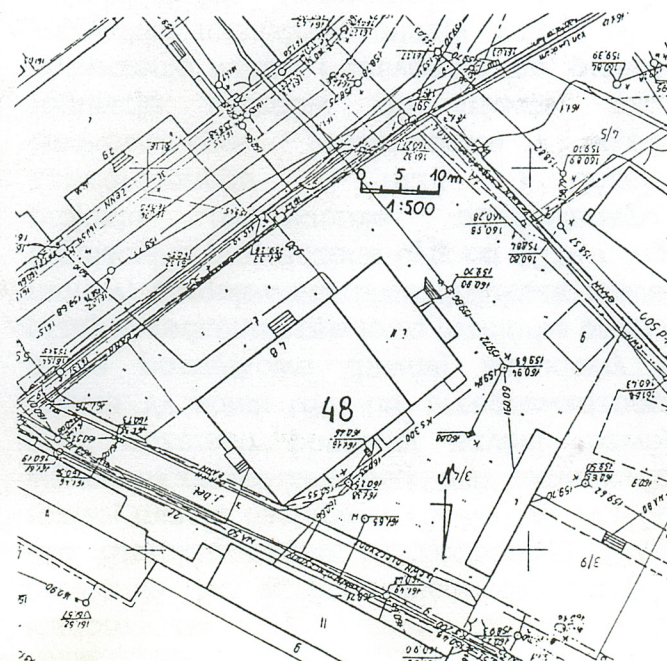
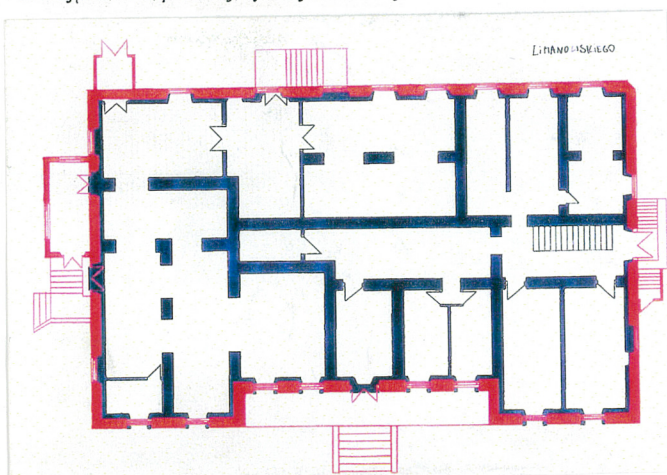
2. Czas powstania

1889

3. Miejscowość

R A D O M

11. Zdjęcia, rzut, przekrój, sytuacja, orientacja



4. Adres

Radom, ul. Limanowskiego 48

nr hipoteczny

lub. ewid. gruntów

5. Przynależność administracyjna

województwomazowieckie.....

gminaradomski.....

6. Poprzednie nazwy miejscowości

j.w.

7. Przynależność administracyjna
przed 1 VI 1975

województwokieleckie.....

Radom

powiat

8. Właściciel i jego adres

United Capital Holding Group sp. z
o.o., 26-600 Radom, ul. Górna 5

9. Użytkownik i jego adres

j.w.

10. Rejestr zabytków

Nr data

Radom założony został zapewne na przełomie IX/X w. przy zbiegu dzisiejszych ulic: Starokrakowskiej i Przechodniej. Silny rozwój miasta nastąpił w XV-XVI w. W XIX w. po licznych zniszczeniach wojennych oraz pożarach ponowny szybki rozwój miasta. W latach 1807-09 przeprowadzono prace porządkowe dawnej zabudowy - przeprowadzono częściową rozbiórkę bram i murów, uregulowano ulice. Większe prace regulacyjne prowadzone były od 1818 r. wg projektu (wielokrotnie poprawianego, zatwierdzonego w 1822 r.) Józefa Sadkowskiego. Przebudowa objęła regulację wjazdów do miasta, ulic, wyburzenie murów i zasypanie fos, przede wszystkim rozbudowę miasta wzdłuż ulicy Lubelskiej (ob. Żeromskiego) oraz innych (włączonych w granice miasta), która od poł. XIX w. staje się centrum miasta. W okresie tym panuje ożywiony ruch budowlany, powstaje wiele gmachów publicznych i kamienic, rozwija się przemysł, powstają nowe budynki mieszkalne i rezydencje.

Dwór przy ul. Limanowskiego 48

wybudowano w roku 1889 dla rodziny radomskich przemysłowców **Karschów** prawdopodobnie według projektu znanego architekta Witolda **Cellariego** lub Witolda **Lanciego**. W okresie powojennym zamieszkały przez lokatorów. Obecny właściciel wszedł w jego posiadanie na drodze kupna z agencji obrotu nieruchomościami pod koniec lat 90. XX w.

Sytuacja - budynek usytuowany jest w niewielkim oddaleniu od ulicy Limanowskiego (d. Dzierżyńskiego), po jej północnej stronie. Od jezdni działkę, na której stoi budynek oddziela chodnik. Dom ustawiony jest kalenicowo do jezdni. Dwór otoczony jest ze wszystkich stron płotem: od strony zachodniej i północnej płot wykonany został z płyt cementowych rozmieszczonych pomiędzy cementowymi słupkami, od strony wschodniej ogrodzenie stanowi druciana siatka, od strony ulicy druciana siatka uzupełnia nieistniejące kwatery żeliwnego ozdobnego ogrodzenia. W północnej części działki usytuowane są wymurowane z cegły po wojnie komórki. W południowo zachodnim narożniku siedliska znajduje się murowana z cegieł i otynkowana fontanna (mocno zniszczona). Od strony ulicy działkę porasta kilka drzew (akacji). Wejście na działkę prowadzi od ulicy oraz od strony północnej.

Fundament i ściany - murowane z cegły ceramicznej pełnej na zaprawie cementowo- wapiennej. Ściany tynkowane obustronnie, pokryte farbami olejnymi i klejowymi, grubość ścian zewnętrznych 80-85 cm, wewnętrznych 60 cm.

Stropy - nad piwnicami z cegieł na spoiwie wapienno cementowym typu kolebkowego oraz krzyżowego. Nad parterem sufit prawdopodobnie na belkach stropowych, oparty na koronie muru, oszalowany z obu stron i otynkowany na podkładzie mat trzcinowych.

Więźba dachowa - drewniana, sosnowa. Krokwie połączone na zacios, oparte na murłacie leżącym na koronie muru (połączone na gniazda i czopy). Dachy dwuspadowe pokryte papą na deskowaniu, nad wejściem do budynku od strony zachodniej oraz do piwnicy od strony południowej dachy pulpitemowe.

Okna - nie zachowane, osadzone w drewnianych futrynach w murze.

Drzwi - nie zachowane, osadzone w drewnianych futrynach w murze. Drzwi do piwnicy od strony zachodniej metalowe. W zachodniej części piwnicy zachowane drzwi filongowe, profilowane zamocowane na kowalskich zawiasach w futrynach osadzonych w murze.

14. Kubatura 2292,03 m ³	15. Powierzchnia użytkowa 626,24 m ²	16. Przeznaczenie pierwotne mieszkalne	17. Użytkowanie obecne nie użytkowany
18. Prace budowlane i konserwatorskie, ich przebieg i dokumentacja (po 1945 r.) W okresie powojennym w budynku nie prowadzono żadnych remontów.		19. Stan zachowania (fundamenty, ściany zewnętrzne, ściany wewnętrzne, sklepienia, stropy, konstrukcje dachowe, pokrycie dachu, wyposażenie i instalacje) Budynek zachowany w złym stanie. Stropy nad parterem i piętrem ugięte ze znacznymi ubytkami w elementach nośnych. Ściany szczytowe silnie zarysowane z przesunięciami na osiach , uszkodzenia i ubytki pokrycia dachowego , zarysowane ściany podłużne wraz z nadprożami.. Drewniane klatki schodowe w stanie złym. Stolarka okienna i drzwiowa całkowicie zniszczona, drewniane podłogi (pierwotnie deskowe pokryte parkietem) całkowicie zniszczone. Praktycznie całkowicie zniszczone tynki zewnętrzne, mocno zawilgocone tynki wewnętrzne, zniszczona polichromią w sieni części środkowej budynku. Całkowicie zniszczone kolumny tarasu poprzedzającego część środkową dworu od strony północnej.	
20. Najpilniejsze postulaty konserwatorskie Remont kapitalny obiektu, przyjęcie nowej funkcji użytkowej.			

21. Akta archiwalne i źródła ikonograficzne (rodzaj, numer i miejsce przechowywania)

23. Uwagi różne

24. Opracowanie karty ewidencyjnej
Jerzy Szarygin, XII 2001

tekstj.W:.....
imię, nazwisko, data, podpis

plany, rysunkij.W:.....
imię, nazwisko, data, podpis

zdjęcia fotogr.
imię, nazwisko, data, podpis

miejsce przechowywania negatywów

KARTA PO WYPEŁNIENIU PODLEGA OCHRONIE NA PODSTAWIE PRZEPISÓW PRAWA AUTORSKIEGO

22. Bibliografia

1. Katalog Zabytków Sztuki w Polsce, T.3, woj. Kieleckie, z. 10, pow. radomski, Warszawa 1961.
2. Radom. Dzieje miasta w XIX i XX wieku. Warszawa 1985, pr. zb.
3. Radom, pr. zb. pod red. J.Bonieckiego, Warszawa 1975
4. Słownik Geograficzny Królestwa Polskiego i innych krajów słowiańskich, T. III, Warszawa 1882
5. S. Pazyra, Geneza i rozwój miast mazowieckich, Warszawa 1959

25. Adnotacje o inspekcjach, informacje o zmianach (daty, imiona i nazwiska wypełniających)

26. Załączniki

Wkładka nr 1, 2, 3, 4

1. Miejscowość..... Radom, ul. Limanowskiego 48	4. Obiekt (nazwa jak w karcie)	5. Zawartość wkładki (nazwa materiału uzupełniającego)
2. Gmina radomski	Dwór Karschów	c.d. opisu, fotografie
3. Województwo..... mazowieckie		

c.d. opisu pkt 13

c.d. Drzwi - W piwnicy zachowane jedno skrzydło drzwiowe drzwi prowadzących najprawdopodobniej do budynku od strony wschodniej – szalowanych, z ozdobnymi nabijanymi płycinami, trójdzielnymi, z zamkiem skrzynkowym.

Schody - wykonane z desek sosnowych, jednobiegowe, policzkowe, pierwotnie z tralkami toczonymi oraz ozdobną balustradą.

Podłogi - sosnowe deski położone na legarach, łączone na pióra.

Bryła - budynek podpiwniczony, jedno- i dwukondygnacyjny (od strony zachodniej), trójdzielny, wysoki, nakryty dachami dwuspadowymi, wysokość piwnicy 2,5 m., parteru 3,66 m., dachy dwuspadowe, niskie.

Plan - budynek na planie prostokąta, asymetryczny, trójdzielny, trzytraktowy, dziewięcioosiowy, wejście od szczytów i od strony południowej, ustawiony równolegle do drogi, z centralną sienią, o układzie szeregowym.

Elewacje – fasada (od strony południowej) – trójdzielna (część środkowa i wschodnia jednokondygnacyjna, część zachodnia dwukondygnacyjna), na wysokim podpiwniczeniu – 1,05 m. Całość dziewięcioosiowa – środkowa część pięcioosiowa flankowana przez dwa dwuosiove ryzality zwieńczone trójkątnymi tympanonami. Najbardziej ozdobna elewacja budynku – ściany w parterze boniowane, rozdzielone gzymsami cokołowym i na piwnicą (wykonanymi z piaskowca) oraz podokiennym, międzykondygnacyjnym i wieńczącym. Okna ujęte w ozdobne opaski z gzymsami nadokiennymi prostymi i odcinkowymi. Naroża ścian boniowane. Szczyty dachu oraz otwory wentylatorów tak jak w elewacjach pozostałych. Ściana pod okami w ryzalicie zachodnim ozdobiona boniami prostokątnymi, leżącymi, ujętymi w dwie skrajne bonie stojące. Północna – pierwotnie otynkowana, dziewięcioosiowa, asymetryczna, dwudzielna, dwie zachodnie osie dwukondygnacyjne, nakryte dachami dwuspadowymi, w pobliżu części piętrowej w dachu parterowej lukarna nakryta daszkiem dwuspadowym. W przyziemiu, w części środkowej wejście do piwnic nakryte daszkiem pulpitowym. Ściany części parterowej dworu rozdzielone gzymsami: cokołowym oraz ozdobnym wieńczącym trzystopniowym. Otwory okienne zamknięte ceglany łukiem odcinkowym. W strefie strychowej widoczne okrągłe otwory –światliki (7). Zachodnia część dwukondygnacyjna rozdzielona gzymsem cokołowym, podwójnym międzykondygnacyjnym oraz gzymsem wieńczącym. Szczyt budynku zwieńczony trójkątnym tympanonem, w którym umieszczono okrągły

Wkładkę złożył:

Jerzy Sierpiński, 11. 2001
(imię, nazwisko, data)

Miejsce przechowywania negatywów:

obwiedziony gzymsem świetlik. W narożniku domu, w parterze dobudówka – ganek nakryty daszkiem pulpitowym. Wschodnia – trzyosiowa, parterowa, na wysokim podpiwniczeniu, z centralnie umieszczonym wejściem do budynku, do którego prowadzą betonowe schody ograniczone murkiem wyłożonym piaskowcem. Pod schodami, poprzez dobudówkę od strony południowej wejście do piwnicy przez metalowe drzwi osłonięte pulpitowym daszkiem pokrytym papą. Ściany tynkowane na gładko, z gzymsem nad parterem i wieńczącym z czterema okrągłymi otworami wywietrzników. Naroża ścian - na węgle od strony północnej ścięte, od strony południowej boniowane ozdobne. Zachodnia – trzyosiowa, dwukondygnacyjna, z gankiem wejściowym w osi skrajnej południowej, nakrytym daszkiem dwuspadowym pokrytym papą. Ściany ganku ujęte w lizeny, ze szczytem dachu ograniczonym gzymsem. Do ganku prowadzą zniszczone schody ceglane pierwotnie otynkowane.

Wnętrze – ściany i sufity tynkowane, malowane farbami emulsyjnymi, stolarka okienna i drzwiowa (framugi) farbami olejnymi, kominy nie używane, posadowione na poziomie fundamentów, o wąskich przewodach kominowych.

Instalacje – elektryczna podtynkowa, pozostałości c.o., pozostałe trudne do zidentyfikowania (zniszczone).

2



3



1. Miejscowość.....	Radom, ul. Limanowskiego 48	4. Obiekt (nazwa jak w karcie)	5. Zawartość wkładki (nazwa materiału uzupełniającego)
2. Gmina	radomski	Dwór Karschów	Fotografie
3. Województwo	mazowieckie		

4



5



6



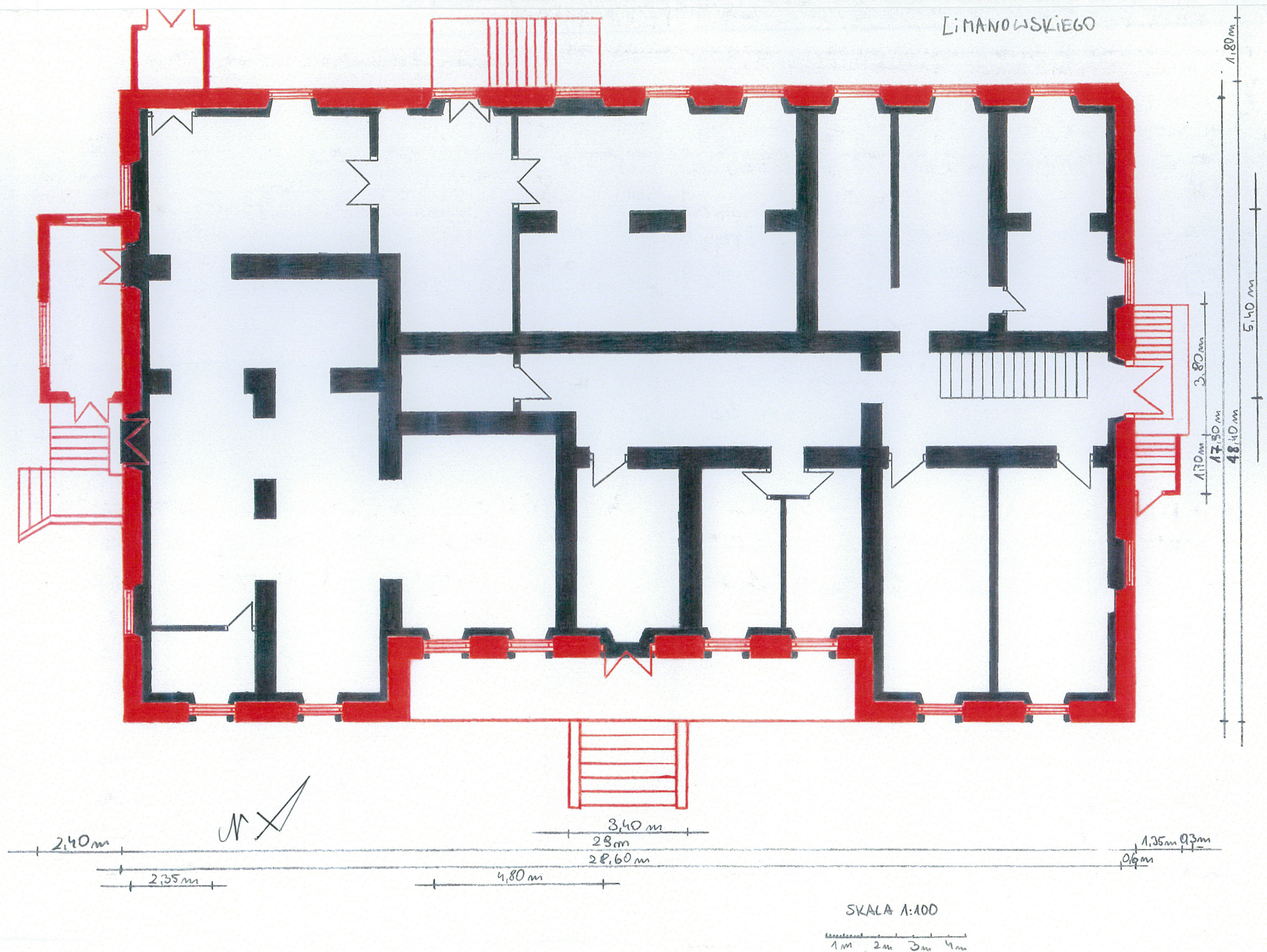
7



Wkładkę założył:

(imię, nazwisko, data)

Miejsce przechowywania negatywów:



Uwaga: kolorem czerwonym oznaczone zostały ściany zewnętrzne kondygnacji parteru, czarnym ściany piwnic.

1. Miejscowość.....	Radom, ul. Limanowskiego 48	4. Obiekt (nazwa jak w karcie)	5. Zawartość wkładki (nazwa materiału uzupełniającego)
2. Gmina	radomski	Dwór Karschów	Fotografie
3. Województwo	mazowieckie		

8



9



10



Wkładkę założył:

Miejsce przechowywania negatywów:



Spis fotografii:

1. Widok od południowego-zachodu.
2. Elewacja południowa.
3. Widok od północnego-wschodu.
4. Elewacja wschodnia.
5. Widok od południowego-wschodu.
6. Elewacja zachodnia.
7. Gzyms wieńczący w elewacji wschodniej.
8. Środkowy fragment elewacji południowej.
9. Zwieńczenie ryzalitu wschodniego.
10. Ryzalit zachodni.
11. Widok od południowego-wschodu.