

KARTA EWIDENCYJNA ZABYTKU NIERUCHOMEGO

3.Miejscowość

R A D O M

10.066

1.Nazwa

DAWNA STRÓŻÓWKA

927/2

2.Czas powstania

ok. 1926

4.Adres

ul. Limanowskiego 33
26-600 Radom

nr ewidencyjny działki 3/6

nr księgi wieczystej

5.Przynależność administracyjna

województwo

mazowieckie

powiat

radomski

gmina

Radom

6.Współrzędne geograficzne

N: 51°23'40.9"

E: 21°8'4.26"

7.Poprzednie nazwy miejscowości

Radom

8.Właściciel i jego adres

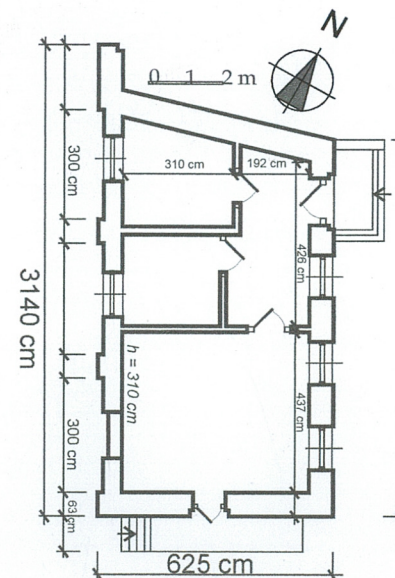
Przedsiębiorstwo Wielobranżowe
"A-Z Bud"

9.Użytkownik i jego adres

nieużytkowana

10.Formy ochrony

Studium uwarunkowań przestrzennych
/Uchwała Nr 221/99 Rady Miejskiej w
Radomiu z dn.29.12.1999 r.



12. Historia obiektu, autorzy, określenie stylu

Stróżówka (kordegarda) wzniesiona zapewne w 1926 r. dla któregoś z synów Teodora Karscha, razem z willą, wg projektu Stefana Szyllera autora stojących obok budynków fabryki tytoniowej lub Rudolfa Meyera budowniczego pałacu rodziny Karschów. W 1939 r. przejęta przez Niemców, w 1946 upaństwowiona i adaptowana na magazynek podręczny Punktu Krwiodawstwa. Opuszczona w 1974 r. i przekazana spółce Metal-Zbyt. W 2000 sprzedana przez syndyka spółki Metal-Zbyt kolejnej spółce SA Imerial Tabako. Odsprzedana przez Tabako obecnemu właścicielowi w 2002 r.

Modernizm

13. Opis (sytuacja, materiał i konstrukcja, rzut, bryła, elewacje, wnętrze, wyposażenie, instalacje)

SYTUACJA: W południowo-zach. części miasta, przy ulicy Limanowskiego. Działka siedliskowa prostokątna, ogrodzona metalową siatką z dwoma wjazdami od strony ulicy. Na środku działki willa, przy pn. wjeździe i przy ulicy stróżówka. Przed willą utwardzenia, za pozostałości ozdobnego ogrodu, ob. placu magazynowego. Stróżówka w ustawieniu kalenicowym, zwrócona frontem do ulicy, w kierunku.

MATERIAŁ I KONSTRUKCJA: ściany murowane z cegły, obustronnie otynkowane. Posadzki cementowe oraz gressowe. Stropy drewniane, belkowe z tynkowana podbitka i górnym docieplonym pułapem. Więźba dachowa drewniana krokwiowo-jętkowa. Pokrycie dachu z blachy ocynkowanej na rąbek stojący. Stolarka okienna i drzwiowa drewniana. Okna skrzynkowe, dwuskrzydłowe, ze świetlikiem. Drzwi jednoskrzydłowe, klepkowe, frontowe z pionowym świetlikiem. Schody zewnętrzne betonowe wylewane.

RZUT: na planie czworoboku, o krótszym pd. boku. Przy narożniku pn.-zach. wysunięty fragment ściany - pozostałości bramy wjazdowej. Dwudziałowy. Dział pn. dwutraktowy, w trakcie frontowym (zach.) dwa pomieszczenia, tylnym korytarzyk. Dział pd. jednopomieszczeniowy.

BRYŁA: parterowa, niepodpiwniczona, prostopadłościenna, nakryta dachem jednospadowym opartym o frontową attykę.

ELEWACJE: elewacje otynkowane, na cokole, zwieńczone profilowanym gzymsem. *Elewacja frontowa zach.* - z podziałem ramowym, trójosiowa, zwieńczona attyką. Na osiach półkoliście zamknięte płyciny, w dwóch prostokątne otwory okienne. Attyka falista, rozczłonkowana lizenami w linii pasów międzyramowych, zwieńczona betonową czapą. Przy narożniku zach. lizeny zdwojone (brama). *Elewacja tylna, wsch.* - czteroosiowa, na osiach półkoliście zamknięte płyciny. W płycinie skrajnej, pn. otwór drzwiowy, w pozostałych otwory okienne. Przed otworem drzwiowym spocznik ze schodami i ścianka kolankową. *Elewacja szczytowa pd.* - z prostokątnym otworem drzwiowym na osi, poprzedzonym wydłużonym tarasem, ten ze schodami. *Elewacja szczytowa pn.* - bez podziałów.

WNĘTRZE: bez cech je wyróżniających. Wielkością dominuje pomieszczenie działu wsch. Ściany otynkowane, stropy płaskie otynkowane, w pomieszczeniach działu zach. posadzki cementowe, wsch. posadzki gressowe. Komunikacja z zewnątrz od tyłu i szczytu wsch. Komunikacja wewnątrz z korytarza do przylegających doń pomieszczeń. Wszystkie pomieszczenia doświetlone.

INSTALACJE: elektryczna.

WYPOSAŻENIE: brak.

14. Kubatura	15. Powierzchnia użytkowa	16. Przeznaczenie pierwotne	17. Użytkowanie obecne
ok. 720 m ³	44 m ²	stróżówka	magazyn
18. Stan zachowania Ogólny stan budynku - dość dobry. Ściany - dość dobry, Posadzki - dobry, Stropy - dobry, Dach - dość dobry, blacha ze śladami korozji, Stolarka - znacznie wyeksploatowana.		19. Istniejące zagrożenia, najpilniejsze postulaty konserwatorskie Brak	

20. Akta archiwalne (rodzaj akt, numer i miejsce przechowywania)

21. Uwagi

22. Adnotacje o inspekcjach, informacje o zmianach (daty, imiona i nazwiska wypełniających)

22. Bibliografia

24. Opracowanie karty ewidencyjnej (autor, data i podpis)

Tekst mgr Jan Maraśkiewicz, VI. 2014 r.

Plany, rysunki mgr Jan Maraśkiewicz, VI. 2014 r.

Fotografie mgr Jan Maraśkiewicz, VI. 2014 r.

Miejsce przechowywania negatywów WUOZ w Warszawie, Delegatura w Radomiu.....

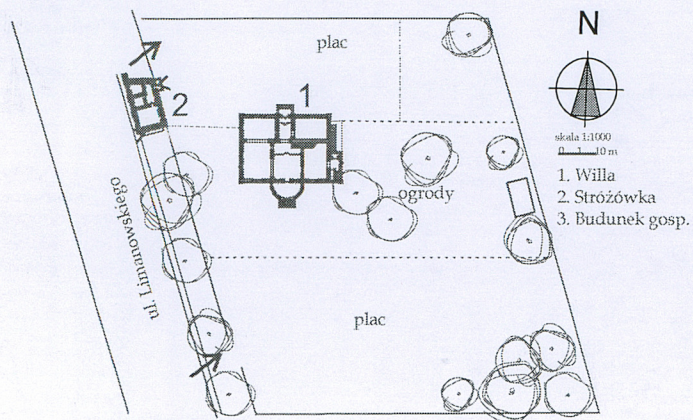
23. Źródła ikonograficzne (rodzaj, sygnatura i miejsce przechowywania)

Karta po wypełnieniu podlega ochronie na podstawie przepisów prawa autorskiego

25. Załączniki

ZAŁĄCZNIK DO KARTY EWIDENCYJNEJ NR 1

1. Miejscowość	R A D O M	5. Nazwa zabytku (jak w karcie), adres	6. Zawartość załącznika
2. Gmina	m. Radom	BUDYNEK DAWNEJ STRÓŻÓWKI	plany, fotografie
3. Powiat	Radom	ul. Limanowskiego 33	
4. Województwo	mazowieckie	26-600 Radom	



3



2

Opis fotografii:

1. Elewacja frontowa, zach.,
2. Elewacja tylna, wsch.,
3. Elewacja szczytowa, pn.,
4. Elewacje pn. oraz zach.,
5. Elewacja zach.,
6. Elewacje pd. oraz wsch.,
7. Fragment gzymsu wieńczącego,
8. Okno.

Opracowanie załącznika (data i podpis)
mgr Jan Maraśkiewicz, VI. 2014 r.



4



5



6



7

ZAŁĄCZNIK DO KARTY EWIDENCYJNEJ NR 2

1. Miejscowość	R A D O M	5. Nazwa zabytku (jak w karcie), adres BUDYNEK DAWNEJ STRÓŻÓWKI ul. Limanowskiego 33 26-600 Radom	6. Zawartość załącznika plany, fotografie
2. Gmina	miasto Radom		
3. Powiat	Radom		
4. Województwo	mazowieckie		



8

Opracowanie załącznika (data i podpis)
mgr Jan Maraśkiewicz, VI. 2014 r.