

KARTA EWIDENCYJNA ZABYTKU NIERUCHOMEGO

3.Miejscowość

R A D O M

10030

1.Nazwa

KAMIENICA - BUDYNEK MIESZKALNY

2.Czas powstania

1899 r.

4.Adres

26-600 Radom
ul. 25 Czerwca 51

nr ewidencyjny działki 120

nr księgi wieczystej

5.Przynależność administracyjna

Województwo mazowieckie

Powiat radomski

Gmina Radom

6.Współrzędne geograficzne

N: 51°24'2.14"

E: 21°9'44.61"

7.Poprzednie nazwy miejscowości

Radom

8.Właściciel i jego adres

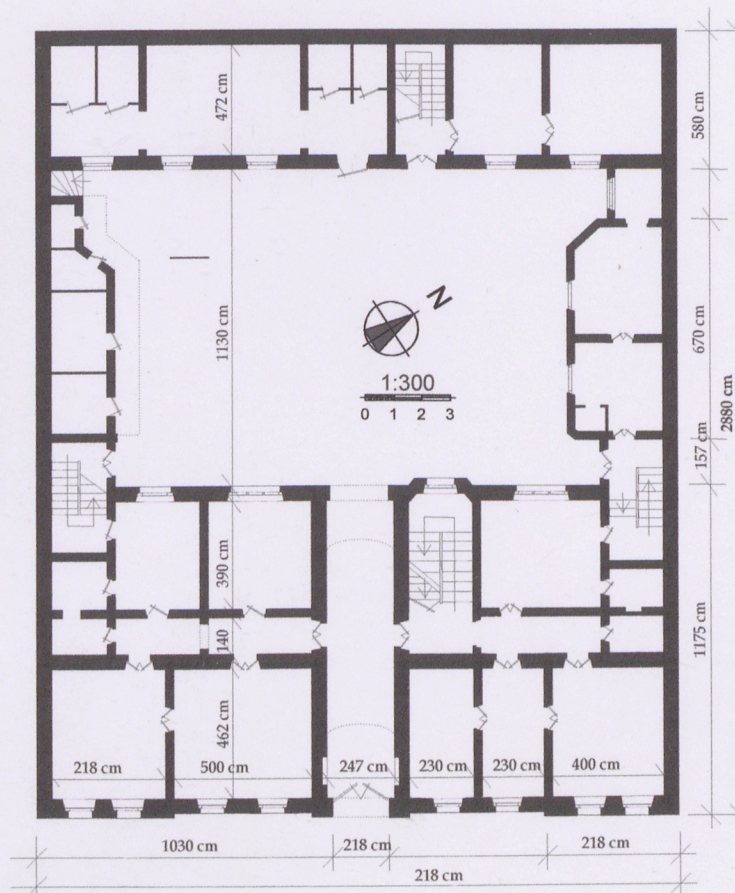
Własność prywatna
ul. 25 Czerwca 51
26-600 Radom

9.Użytkownik i jego adres

Mieszkania lokatorskie
ul. 25 Czerwca 51
26-600 RADOM

10.Formy ochrony

Studium uwarunkowań przestrzennych
/Uchwała Nr 221/99 Rady Miejskiej w
Radomiu z dn. 29.12.1999 r./.



12. Historia obiektu, autorzy, określenie stylu

Wybudowana jako kamienica czynszowa z 14 lokalami mieszkalnymi, w 1899 r. Na pocz. XX w. (ok. 1930 r.) zakupiona przez Mariana Stanisława i Walerię Kozłowskich. Obciążona kredytem hipotecznym na rzecz Towarzystwa Kredytowego Miasta Radomia.

W latach 1950-59 ówczesny właściciel sprzedaje część lokali. Obciążona hipoteką przymusową na rzecz Skarbu Państwa, wchodzi do mieszkaniowego zasobu m. Radomia i przechodzi pod Miejski Zarząd Rewaloryzacji Budynków Mieszkalnych w Radomiu. W latach 1978-81 kapitalny remont obiektu, kolejny ok. 1990 r. – wymiana stropów, podłóg, stolarki drzwiowej i okiennej, pokrycia dachowego. Remont komórek lokatorskich w maju 2012 r. Obecnie stanowi własność pięciu współwłaścicieli. Od 2001 r. administrowana przez prywatnego administratora.

Kamienica czynszowa, eklektyczna.

13. Opis (sytuacja, materiał i konstrukcja, rzut, bryła, elewacje, wnętrze, wyposażenie, instalacje)

SYTUACJA: w centrum miasta, przy ul. 25 czerwca, po jej zach. stronie. Działka prostokątna, zabudowana obrzeżnie kamienicą główną, oficyną pn., oficyną zach., budynkiem gospodarczym przy pd. granicy działki, z dziedzińcem wewnętrznym. Kamienica główna w zwartej zabudowie przyulicznej, w ustawieniu kalenicowym, zwrócona frontem w kierunku wsch.

MATERIAŁ I KONSTRUKCJA: murowana z cegły, obustronnie tynkowana. Podłogi drewniane, deskowe, na poprzecznych legarach. Dębowe parkiety. W przejeździe odcinkowe sklepienie ceglane, otynkowane. Stropy drewniane, belkowe, z tynkowaną podbitką. Więźba dachowa drewniana, krokwiowo-stolcowa. Dach kryty blachą ocynkowaną, płaską oraz trapezową (budynek gospodarczy). Stolarka okienna drewniana, futrynowa oraz zespolona, plastikowa. Okna jedno-, dwu- i trójskrzydłowe, ze skrzydłem nadślamiennym. Stolarka drzwiowa drewniana, futrynowa. Drzwi jedno- lub dwuskrzydłowe, płycinowe. Balkony na żeliwnych konsolach, z drewnianymi podestami i z żeliwnymi balustradami. Architektoniczna dekoracja fasady kamienicy w wyprawie tynkarskiej, uzupełnionej elementami sztukatorskimi. Główna klatka schodowa żeliwna, dwubiegowa ze spocznikami. Boczne klatki schodowe drewniane, dwubiegowe ze spocznikami.

RZUT: na planie prostokąta, z wewnętrznym dziedzińcem wokół którego - od wsch. i ulicy kamienica główna, pn. oficyna prawa, pd. budynek gospodarczy, zach. oficyna „długa”. **Kamienica** - na planie prostokąta, z płytkimi ryzalitami od frontu (boczne i środkowy) oraz ryzalitami klatek schodowych (bocznych i głównej) od str. dziedzińca, z przejazdem poprzecznym na środku. Dwu- i półtraktowa, z korytarzem wzdłużnym między traktami. Trakt frontowy głębszy od tylnego. W trakcie frontowym, w części pd. dwa pokoje, pn. trzy pokoje. W działach skrajnych traktu tylnego boczne klatki schodowe, spiżarnie oraz sanitariaty, w działach środkowych kuchnie, przy przejeździe w części pd. pokój, pn. główna klatka schodowa. Na piętrach zbliżony układ pomieszczeń, mieszkania powiększone o pokoje nad przejazdem, pd. o pokój od str. dziedzińca, pn. o pokój od strony ulicy. **Oficyna prawa, pn.** - na planie prostokąta o ściętym zach.-pd. narożniku, jednoraktowa dwupomieszczeniowa, z analogicznym układem pomieszczeń na kondygnacjach górnych. Między nią a oficyną zach. prostokątny łącznik (pokój?). **Oficyna zach.** - na planie mocno wydłużonego prostokąta, jednoraktowa, sześciopomieszczeniowa, pomieszczenia różnej wielkości, pd. z dodatkowym podziałem. W połowie pn. klatka schodowa oraz dwa pokoje. Na piętrze po dwa mieszkania, pn. złożone z kuchni i pokoju, pd. z kuchni i dwóch pokoi. **Budynek gospodarczy** - na planie wieloboku, w części wsch. prostokątny, zach. przewężony ze skośną ścianą łącznikową. Jednoraktowy, złożony z czterech różnej wielkości komórek. Na piętrze analogiczny układ pomieszczeń.

BRYŁA: kamienica główna - częściowo podpiwniczona, trójkondygnacyjna, nakryta dwuspadowym dachem, prostopadłościenna. Od frontu płytkie ryzality narożne oraz środkowy (przybramny), od tyłu narożne ryzality bocznych klatek schodowych. Oficyna pn. - trójkondygnacyjna, nakryta dachem jednospadowym, prostopadłościenna, ze ściętym zach.-pn. narożnikiem, połączona od zach. z trójkondygnacyjnym łącznikiem. Oficyna zach. - trójkondygnacyjna, nakryta dachem jednospadowym, prostopadłościenna. Budynek gospodarczy - dwukondygnacyjny, z nadwieszonym balkonem górnej kondygnacji, nakryty trójpłaciowym dachem.

ELEWACJE: kamienica główna - elewacja frontowa, wsch. - dziewięcioosiowa, otynkowana, w parterze boniowana, na górnych kondygnacjach tynk gruboziarnisty. Na dwuoskokowym cokole, zwieńczona pełnym belkowaniem. Między kondygnacjami gzymsy kordonowe oraz podokiennie. Na osiach między gzymsami kordonowym a podokiennymi oprofilowane płyciny. Belkowanie z gładkim fryzem oraz mocno wyładowanym i profilowanym gzymsem konsolowym. Rozczłonkowana prostokątnymi otworami okiennymi. Ryzality boczne dwuosiowe, z jednoskrzydłowymi oknami na osiach, zwieńczone metalową attyką balustradą między trzema cokolikami. Ryzalit środkowy jednoosiowy, z odcinkowo zamkniętym otworem bramnym w parterze i oknami na piętrach, zwieńczony ścianką kolankową z półkolistym naczółkiem i płyciną w której data 1894. Drzwi balkonowe oraz balkony na osiach przy ryzalitach bocznych pierwszego piętra oraz ryzalicie środkowym piętra drugiego. Otwory okienne pierwszego piętra ryzalitów flankowane toskańskimi pilastrami, przedłużonymi do gzymsów impostami. Między impostami płyciny. *Ciąg dalszy opisu na wkladce:*

14. Kubatura kamienica ok. 3036 m ³ oficyna zach. ok. 1462 m ³ oficyna pn. ok. 297 m ³	15. Powierzchnia użytkowa kamienica 643,0 m ² oficyna zach. 282,0 m ² oficyna pn. 68,0 m ²	16. Przeznaczenie pierwotne kamienica, oficyny	17. Użytkowanie obecne kamienica, oficyny
18. Stan zachowania Ogólny stan obiektu - dobry, Podłogi, parkiety - dobry, Sklepienie, stropy - dobry, Więźba dachowa- dobry, Pokrycie dachu - dobry, Stolarka - wymieniona na plastikową, dobry.		18. Istniejące zagrożenia, najpilniejsze postulaty konserwatorskie Brak, obiekt w dobrym stanie.	

20. Akta archiwalne (rodzaj akt, numer i miejsce przechowywania)

21. Uwagi

22. Adnotacje o inspekcjach, informacje o zmianach (daty, imiona i nazwiska wypełniających)

23. Bibliografia

24. Opracowanie karty ewidencyjnej

tekst mgr Jan Maraśkiewicz, VII. 2012 r.
plany, rysunki mgr Jan Maraśkiewicz, VII. 2012 r.
fotografie mgr Jan Maraśkiewicz, VI. 2012 r.

25. Źródła ikonograficzne (rodzaj, miejsce przechowywania)

Karta po wypełnieniu podlega ochronie na podstawie przepisów prawa autorskiego

26. Załączniki

Wkładka -3

ZAŁĄCZNIK DO KARTY EWIDENCYJNEJ NR 1

1. Miejscowość	R A D O M	5. Nazwa zabytku (jak w karcie), adres	6. Zawartość załącznika
2. Gmina	Radom	KAMIENICA - BUDYNEK MIESZKALNY ul. 25 Czerwca 51 26-600 Radom	opis, plany, fotografie
3. Powiat	Radom		
4. Województwo	mazowieckie		

Ciąg dalszy opisu:

Nad otworem okiennym ryzalitu środkowego trójkątny naczółek. Otwory okienne ryzalitów drugiego piętra ujęte pilastrami podtrzymującymi odcinkowe belkowania. Na belkowaniach przerwane naczółki. Pozostałe otwory okienne i drzwiowe w uszakowatych opaskach. *Elewacja tylna* - pięcioosiowa, otynkowana, z prostym gzymsem wieńczącym. Otwory bez opasek, górnych kondygnacji głównej klatki schodowej wydłużone, półkoliście zamknięte. Oficyna pn. - elewacja pd. dwuosiowa, na osiach otwory okienne oraz drzwi balkonowe (oś zach., pierwsze piętro) poprzedzone balkonem. Przylegający doń łącznik zach. jednoosiowy, z oknami na osiach. Łącząca ją z kamienicą klatka schodowa jednoosiowa, z drzwiami w parterze i oknami na osiach. Oficyna zach. - elewacja wsch. - siedmioosiowa, otynkowana, zwieńczona prostym gzymsem, z prostokątnymi otworami okiennymi i drzwiowymi. Otwory bez opasek. Na osiach środkowych parteru otwory drzwiowe, nad pn. półkoliście zamknięte otwory okienne klatki schodowej. Na trzeciej pd. osi pierwszego piętra balkon. Budynek gospodarczy - elewacja pn., w parterze cztero-, na piętrze sześćoosiowa, otynkowana, z drewnianym balkonem wspartym na dekoracyjnie zakończonych końcówkach belek stropowych. Balustrada z kantowników między słupami połączonymi oczepą dachową. Przylegająca doń boczna klatka schodowa jednosiowa, z drzwiami parteru i oknami górnych kondygnacji.

WNĘTRZE: kamienica - pomieszczenia bez cech je wyróżniających, otynkowane, z podłogami lub parkietami. Dekoracją wyróżniona główna klatka schodowa. Od frontu pokoje, od podwórza kuchnie. Przy bocznych klatkach schodowych spiżarnie. W zakończeniu korytarzy sanitariaty. Komunikacja z zewnątrz do mieszkań wszystkich kondygnacji z klatek schodowych głównej oraz bocznych. W parterze drzwi z przejazdu do korytarza części pd. oraz do głównej klatki schodowej, a także z dziedzińca wewnętrznego do bocznych klatek schodowych. Komunikacja wewnątrz oparta o wewnętrzne korytarze oraz między pomieszczeniami traktu frontowego. Korytarze, spiżarnie oraz sanitariaty ciemne, pozostałe pomieszczenia oświetlone. Główna klatka schodowa - stopnie drewniane, z „piętką”. Podstopnice żeliwne, zdobione ażurem z czterolistnych otworów w układzie pasowym. Elementy balustrady z par ozdobnych prętów połączonych rozetami. Strop II pietra z ilizjonistycznymi malowidłami wpisanymi w architektoniczne ramowe podziały. Spocznik dolny z odsłoniętą konstrukcją, środkowy otynkowany zdobiony ilizjonistyczną, profilowaną ramą. Klatki schodowe boczne drewniane, z tralkowymi poręczami. Oficyna pn. - pomieszczenia otynkowane, z podłogami, komunikacja z zewnątrz oparta o boczne klatki schodowej kamienicy, wewnątrz w układzie traktowym. Pomieszczenia oświetlone. Oficyna zach. - pomieszczenia otynkowane, z podłogami, dostępne z klatki schodowej, komunikacja wewnątrz w układzie traktowym. Wszystkie pomieszczenia doświetlone. Na parterze, po pd. stronie klatki schodowej drzwi dodatkowe, współczesne oraz przekształcony układ pomieszczeń.

INSTALACJE: elektryczna, wod.-kan., c.o.

Fotografie:

I. Kamienica główna

1. Elewacja frontowa wsch. oraz pn.,
2. Elewacja frontowa,
3. Elewacja frontowa, zwieńczenie ryzalitu środkowego,
4. Elewacja frontowa oraz pd.,
5. Główna klatka schodowa, dekoracja spocznika,
6. Główna klatka schodowa, dekoracja stropu II pietra,
7. Główna klatka schodowa, schody,

8. Drzwi zewnętrzne głównej klatki schodowej,

9. Elewacja frontowa, balkon,

10. Elewacja tylna, ryzalit klatki schodowej,

11. Spocznik dolny.

II. Oficyna pn.:

1. Elewacja pd.,

2. Balkon,

III. Oficyna zach., elewacja wsch.,

IV. Budynek gospodarczy.

Opracowanie załącznika (data i podpis)

VIII. 2012



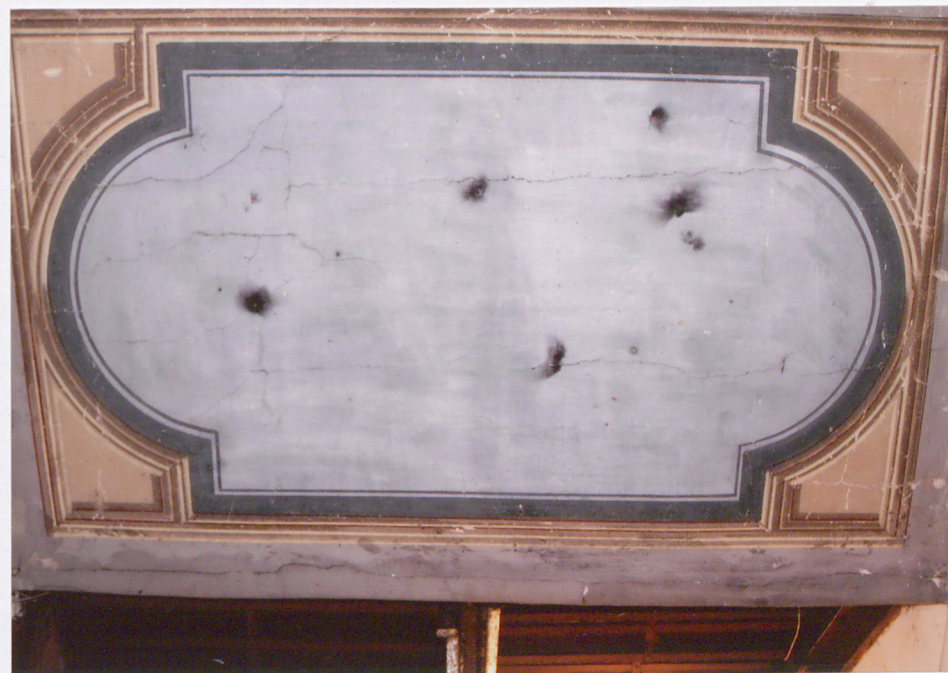
2



3



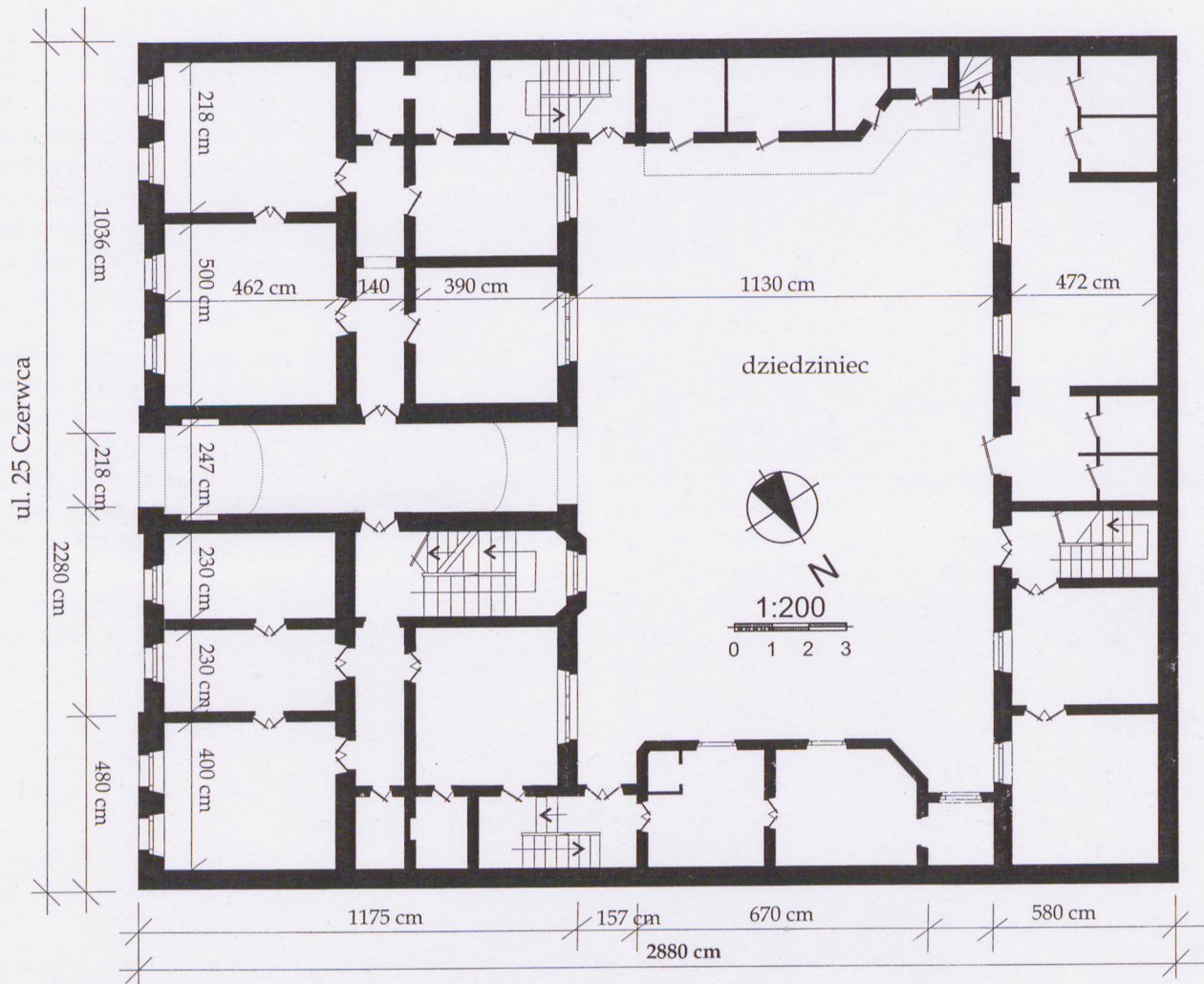
4



5

ZAŁĄCZNIK DO KARTY EWIDENCYJNEJ NR 2

1.Miejscowość	R A D O M	5. Nazwa zabytku (jak w karcie), adres KAMIENICA - BUDYNEK MIESZKALNY ul. 25 Czerwca 51 26-600 Radom	6. Zawartość załącznika plany, fotografie
2. Gmina	Radom		
3. Powiat	Radom		
4. Województwo	mazowieckie		





7



8



9

ZAŁĄCZNIK DO KARTY EWIDENCYJNEJ NR 3

1. Miejscowość	R A D O M	5. Nazwa zabytku (jak w karcie), adres KAMIENICA - BUDYNEK MIESZKALNY ul. 25 Czerwca 51 26-600 Radom	6. Zawartość załącznika fotografie
2. Gmina	Radom		
3. Powiat	Radom		
4. Województwo	mazowieckie		



10



11-1



11-2



III



IV



V