

1. Obiekt: Zakłady Lniarskie Żyrardów SA

1285/2

DAWNA DRUKARNIA

2. Czas powstania

ok. 1900 r.

3. Miejscowość

ŻYRARDÓW

11. Widok ogólny od pld. wsch., neg. 1100/762/2; widok od pld. zach., neg. 1200/173/6; orientacja



4. Adres

ul. 1 Maja 63 d
96-300 Żyrardów

nr hipoteczny

5. Przynależność administracyjna

województwo mazowieckie

gmina Żyrardów

6. Poprzednie nazwy miejscowości

Ruda Guzowska

7. Przynależność administracyjna
przed 1 VI 1975

województwo warszawskie

powiat Grodzisk Mazowiecki

8. Właściciel i jego adres

Fabryka Wyróbów Lnianych "Żyrardów"
sp. z o.o.
96-300 Żyrardów ul. 1 Maja 63 d

9. Użytkownik i jego adres

Fabryka Wyróbów Lnianych "Żyrardów"
sp. z o.o.
96-300 Żyrardów ul. 1 Maja 63 d

10. Rejestr zabytków

Nr 818

data 04.11.1999



12. Autorzy, historia obiektu, określenia stylu

Drukarnia wraz z kompleksem budynków wykańczalni, położonych po wschodniej stronie głównej drogi wewnętrznej, połączonych łącznikami wzniesione zostały w ostatnim przed I wojną światową etapie rozbudowy i modernizacji Zakładów Lniarskich, trwającym od 1890 r. Do budowy użyto znanej z dobrej jakości cegły z cegielni w Radziejowicach, dzierżawionej przez zarząd zakładów.

Jeden z lepiej zachowanych budynków zespołu wykańczalni zyskał formę charakterystyczną dla ceglanej architektury przemysłowej przełomu XIX i XX wieku.

Obiekt w 1999 roku wpisany został do rejestru zabytków, nadal częściowo wykorzystywany jest do celów produkcyjnych.

13. Opis (sytuacja, materiał i konstrukcja, rzut, bryła, elewacje, wnętrze, wyposażenie, instalacje)

Sytuacja: Budynek usytuowany w północnej części miasta Żyrardowa, na terenie wykańczalni, ograniczonym od wschodu ul. 1-go Maja, od zachodu rzeką Pisią-Gagoliną, od południa terenem dawnej straży pożarnej od południowego wschodu parkiem miejskim i od północy. Drukarnia zamyka od północy kompleks zwartych z sobą budynków produkcyjno-magazynowych leżących po wschodniej stronie głównej drogi wewnętrznej północ-południe. Krytym pomostem na poziomie drugiej kondygnacji połączony jest z budynkiem dawnej szwalni.

Materiał i konstrukcja: Budynek murowany z cegły ceramicznej na zaprawie cementowo-wapiennej. Konstrukcja stropów ceglana, odcinkowa, typu Kleina, na belkach stalowych wspartych na żeliwnych słupach. Konstrukcja więźby dachowej drewniana, krokwiowo-płatwiowa, ze ściankami kolankowymi i rzemami stolcowymi. Dach kryty papą na deskowaniu. Schody ceglane na belkach stalowych. Posadzki betonowe, lastrykowe i z płytek ceramicznych w sanitariatach. Ślusarka okienna stalowa typu przemysłowego, o drobnych podziałach. Drzwi stalowe. Mury spięte stalowymi ankrami. Ściany wewnętrzne tynkowane, malowane farbami olejnymi i kredowymi. Obróbki blacharskie, rynny i rury spustowe z blachy ocynkowanej. Detal architektoniczny ceglany.

Rzut: Budynek posadowiony na planie wydłużonego prostokąta o osi podłużnej wschód-zachód z prostokątną przybudówką od wschodu.

Bryła: Budynek niepodpiwniczony, trzykondygnacyjny, przekryty dachem dwuspadowym, od północy zwarty z budynkiem suszarni, drukarni "mokrej" i warsztatu mechanicznego. Od południa krytym pomostem połączony z dawną szwalnią na wysokości drugiej kondygnacji.

Elewacje: Ceglane, spoinowane, podzielone pionowo rytmem ceglanych lizen, poziomo między pierwszą a drugą kondygnacją pasem gzymsu kordonowego. Elewacja południowa siedemnastoosiowa, na wszystkich kondygnacjach w płycinach między lizenami okna zamknięte łukiem odcinkowym, z ceglanymi parapetami. W dziesiątej osi od zachodu główne drzwi z sienią przejazdową. Elewację zamyka ceglany gzyms wieńczący. Elewacja wschodnia - w przyziemiu przybudówki trzy okna zamknięte łukiem odcinkowym. Środkowe okno zamurowane i przebudowane na drzwi z nadświetłem. W ścianie południowej duże stalowe dwuskrzydłowe wrota. Drugą i trzecią kondygnację wypełniają ceglane blendy zamknięte odcinkowo. W partii poddasza dwa prostokątne okienka. Po obu stronach i na osi spłaszczonego trójkątnego szczytu, nad połac dachu wystają niewysokie, masywne, ceglane sterczyny, kryte daszkami z dachówek. Układ elewacji zachodniej analogiczny jak wschodniej. Do północnego narożnika przylega przybudówka, tynkowana w przyziemiu, o przeszklonych ścianach w górnej części. W środkowej blendzie przyziemia wtórnie przeprute prostokątne drzwi, wyżej na wysokości drugiej kondygnacji wąski, prostokątny otwór okienny. Elewacja północna do wysokości drugiej kondygnacji wąski prostokątny otwór okienny. Elewacja północna do wysokości drugiej kondygnacji przysłonięta halami suszarni, drukarni "mokrej" i warsztatu mechanicznego.

Wnętrze: Na parterze pierwotnie mieściła się kuchnia farb, dwie pozostałe kondygnacje zajmowała drukarnia. Obecnie pierwszą i drugą kondygnację zajmuje szwalnia, na trzeciej mieszczą się biura i zaplecze socjalne.

Wyposażenie: Na pierwszej i drugiej kondygnacji zachowały się żeliwne słupy, wspierające stropy, na trzeciej kondygnacji zachowany stalowy, nitowany zbiornik wody deszczowej. W budynku produkcyjnym przylegającym od północy do drukarni zachowała się sprawna technicznie, użytkowana tokarka produkcji niemieckiej z 1906 roku.

Instalacje: Elektryczna, wodnokanalizacyjna, c.o., telefoniczna, odgromowa.

| | | | |
|---|--|---|--|
| 14. Kubatura 12. 332 m ³ | 15. Powierzchnia użytkowa 1.020 m ² | 16. Przeznaczenie pierwotne Drukarnia | 17. Użytkowanie obecne Szwalnia, biura |
| 18. Prace budowlane i konserwatorskie Wypożazenie techniczne wielokrotnie modernizowane i wymieniane w miarę postępu i zmian technologii. Układ wnętrza i elewacje do połowy lat 90-tych XX wieku nie ulegały większym zmianom. W latach 90-tych przeprowadzono remont i modernizację na trzeciej kondygnacji. Powstał tu nowy węzeł sanitarny, pomieszczenia socjalne i biurowe. Stolarka okienna częściowo została zastąpiona plastikową. Wymieniono też drzwi, wprowadzono ścianki działowe. | | 19. Stan zachowania (fundamenty, ściany zewnętrzne, ściany wewnętrzne, sklepienia, stropy, konstrukcje dachowe, pokrycie dachu, wyposażenie i instalacje) Ogólny stan techniczny budynku dość dobry. Mury nośne, konstrukcje stropów, więźby dachowej, pokrycia nie wykazują większych ubytków i stanu zużycia. Armatura okienna pierwszej i drugiej kondygnacji w znacznym stopniu skorodowana, podobnie obróbki dekarские i niekompletne rury spustowe. Nieznaczne ubytki w ceglanych elewacjach. | |
| | | 20. Najpilniejsze postulaty konserwatorskie Drukarnia mimo licznych przebudów wewnątrz budynku zachowała zasadniczo plan, bryłę i elewacje z czasu budowy i stanowić może przykład modelowego rozwiązania funkcjonalno-przestrzennego budynku produkcyjnego fabryki włókienniczej z przełomu XIX i XX wieku. Chronić należy zachowane elementy konstrukcyjne wewnątrz (żeliwne słupy) i wyposażenie (tokarka) oraz kompozycję elewacji. Dopuszczalna jest modernizacja armatury okiennej zachowująca kształt i podziały z czasu budowy. | |

21. Akta archiwalne (rodzaj akt, numer i miejsce przechowywania)

- Muzeum Okręgowe w Żyrardowie - zbiór kartograficzny, sygn. 1,
- Dokumentacja rysunkowa wykonana przez "Elektroprojekt" Warszawa w 1971 roku. Archiwum Zakładów Lniarskich SA

22. Bibliografia

- Żyrardów 1829 - 1945, praca zbiorowa pod redakcją Ireny Pietrzak Pawłowskiej, Warszawa 1980 rok;
- Zwoliński K., Zakłady żyrardowskie w latach 1885-1915, Warszawa 1979;
- Kazimierski J., Dzieje zakładów żyrardowskich i ich załogi w latach 1829-1885, Ciechanów 1984 rok

23. Źródła ikonograficzne i fotograficzne (rodzaj, miejsce przechowywania, sygnatury)

- Dokumentacja fotograficzna w Ośrodku Dokumentacji Zabytków, Zespół Badań Regionalnych Warszawy i Mazowsza, Warszawa, ul. Szeroki Dunaj 5.
- W.A.P. Żyrardów - zbiór ikonograficzny.

24. Uwagi różne

Patrz: - karta ewidencyjna "Zakłady Lniarskie. Wykańczalnia - zespół" wykonana w BSiDZT Stanisław Januszewski w 2000 roku,
- karta ewidencyjna "Drukarnia" wykonana przez Wiesława Sawickiego, sierpień 1997 dla PSOZ Skierniewice

25. Opracował: Program komputerowy karty - Word for Windows - BSiDZT S. Januszewski

tekst Stanisław Jabłoński, 18 kwietnia 2000 roku
plany, rysunki mgr inż. arch. Anna Broniewska, kwiecień 2000 roku
zdjęcia fotogr. Stanisław Jabłoński, grudzień 1999 - kwiecień 2000 roku
miejsce przechowywania negatywów BSiDZT S. Januszewski

KARTA PO WYPEŁNIENIU PODLEGA OCHRONIE NA PODSTAWIE PRZEPISÓW PRAWA AUTORSKIEGO !

26. Adnotacje o inspekcjach, informacje o zmianach (daty, imiona i nazwiska wypełniających)**27. Załączniki**

Nr 1/2 - dokumentacja fotograficzna
Nr 3 - dokumentacja fotograficzna i rysunkowa
Nr 4 - dokumentacja rysunkowa

1. Miejscowość

ŻYRARDÓW

2. Obiekt: Zakł. Lniarskie Żyrardów

DAWNA DRUKARNIA

3. Zawartość wkładki (nazwa obiektu lub materiału uzupełniającego)

Dokumentacja fotograficzna. Verte!



1. Elewacja wsch., neg. 1200/172/1

2. Hala produkcyjna pln., od pln. wsch., neg. 1100/763/3

3. Hala produkcyjna pln., elewacja pln., fragment, neg. 1100/763/2

Wkładkę założył: Stanisław Jabłoński, 18 kwietnia 2000 roku

Miejsce przechowywania negatywów: BSiDZT S. Januszewski





- 4. Hala produkcyjna ptn., elewacja ptn., fragment, neg. 1100/763/1
- 5. Hala produkcyjna ptn., od ptn. zach., neg. 1200/173/5
- 6. Hala produkcyjna ptn., elewacja zach., neg. 1200/174/6



1. Miejscowość

ŻYRARDÓW

2. Obiekt: Zakł. Lniarskie Żyrardów

DAWNA DRUKARNIA

3. Zawartość wkładki (nazwa obiektu lub materiału uzupełniającego)

Dokumentacja fotograficzna. Verte!



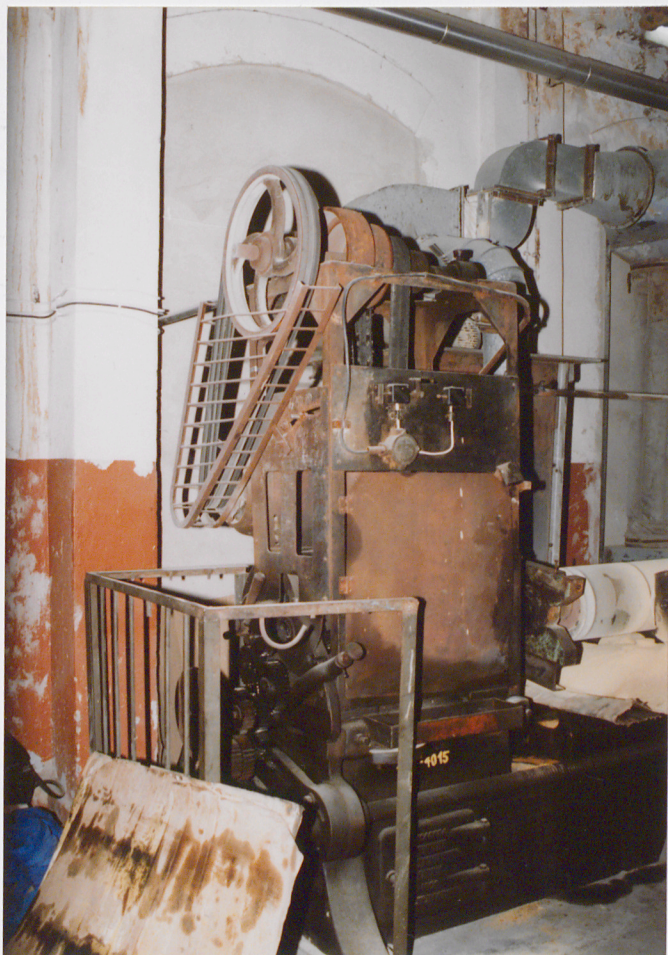
1. Elewacja zach., część pln., neg. 1200/174/5

2. Budynek produkcyjny pln., elewacja zach., fragment, neg. 1200/175/1

3. Drukarnia, fragment wnętrza parteru, neg. 1200/131/3

Wkładkę założył: Stanisław Jabłoński, 18 kwietnia 2000 roku

Miejsca przechowywania negatywów: BSiDZT S. Januszewski



- 4. Tokarka z 1906 r., neg. 1200/131/6
- 5. Tokarka, widok ogólny, nóg. 1200/175/1
- 6. Drukarnia, część ptn., fragment wnętrza, neg. 1200/132/2



WKŁADKA DO KARTY EWIDENCYJNEJ ZABYTKÓW ARCHITEKTURY I BUDOWNICTWA

ZAŁĄCZNIK NR 3

1. Miejscowość

ŻYRARDÓW

2. Obiekt: Zakł. Lniarskie Żyrardów

DAWNA DRUKARNIA

3. Zawartość wkładki (nazwa obiektu lub materiału uzupełniającego)

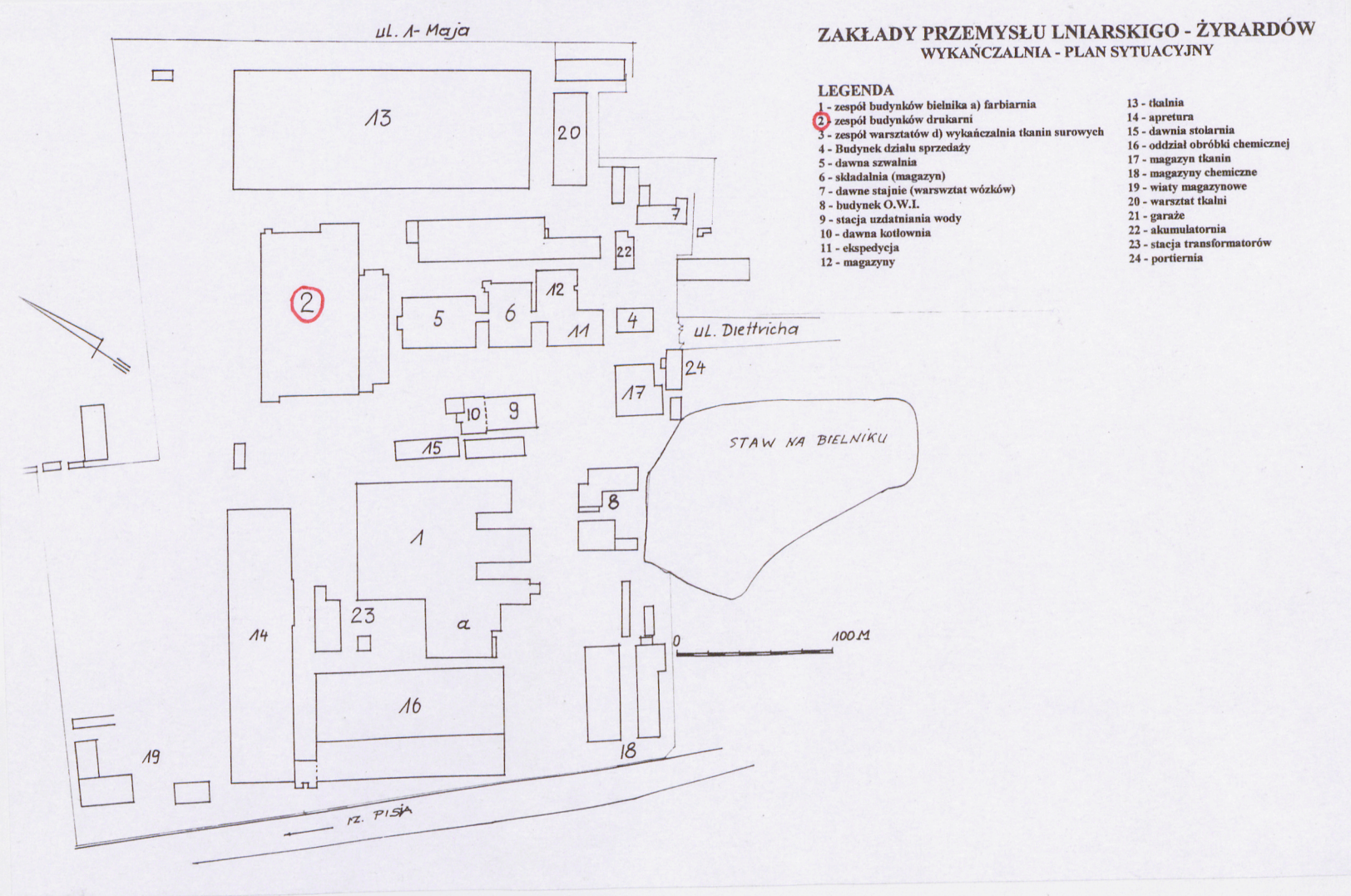
Dokumentacja fotograficzna, sytuacja. Verte!



1. Tokarka, fragment, neg. 1200/131/5
2. Zbiornik na wodę deszczową, neg. 1200/131/4

Wkładkę założył: Stanisław Jabłoński, 18 kwietnia 2000 roku

Miejsce przechowywania negatywów: BSiDZT S. Januszewski



1. Miejscowość

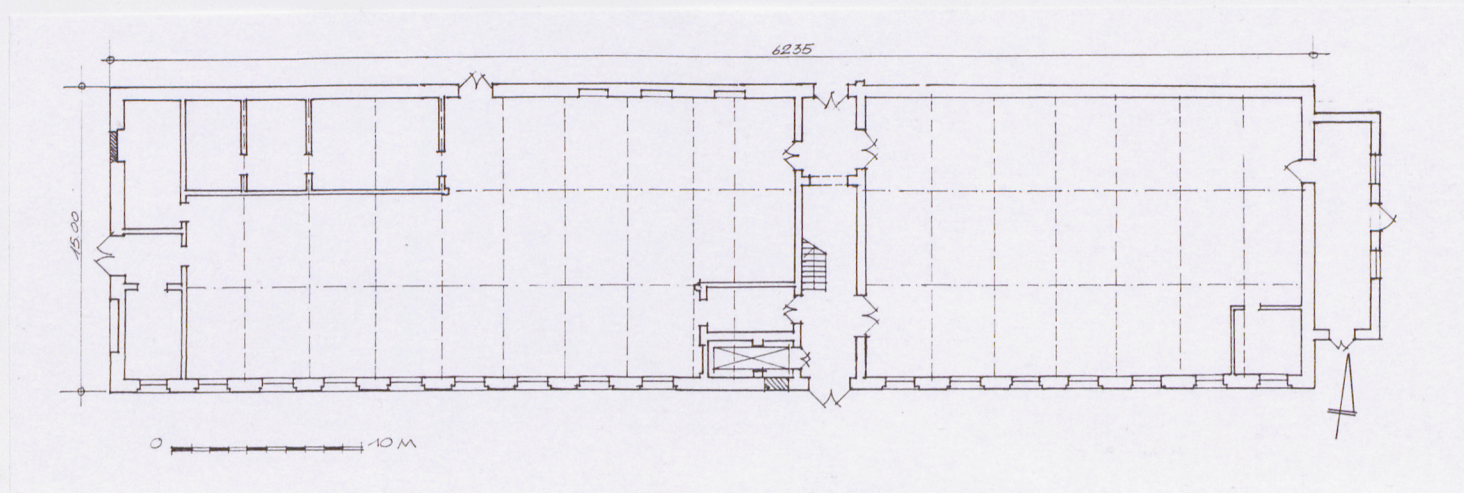
ŻYRARDÓW

2. Obiekt: Zakł. Lniarskie Żyrardów

DAWNA DRUKARNIA

3. Zawartość wkładki (nazwa obiektu lub materiału uzupełniającego)

Rzut przyziemia. Verte!



Wkładkę założył: Stanisław Jabłoński, 18 kwietnia 2000 roku

Miejsca przechowywania negatywów: BSiDZT S. Januszewski