

A B C D E F G H I J K L Ł M N O P R S T U V W X Y Z

Nr MAZOWIECKIE

1. Obiekt

Oficyna II (tylna)
833/13

2. Czas powstania
ok. 1800

3. Miejscowość
PŁOCK

4. Adres
Płock, Stary Rynek 8

nr hipoteczny KW 58202

5. Przynależność administracyjna
województwo płockie
gmina Płock

6. Poprzednie nazwy miejscowości
PŁOCZSK, PLOTZKO, PŁOZICA, PLOSCUM,
PLOCIA, SCHROTTERSBURO

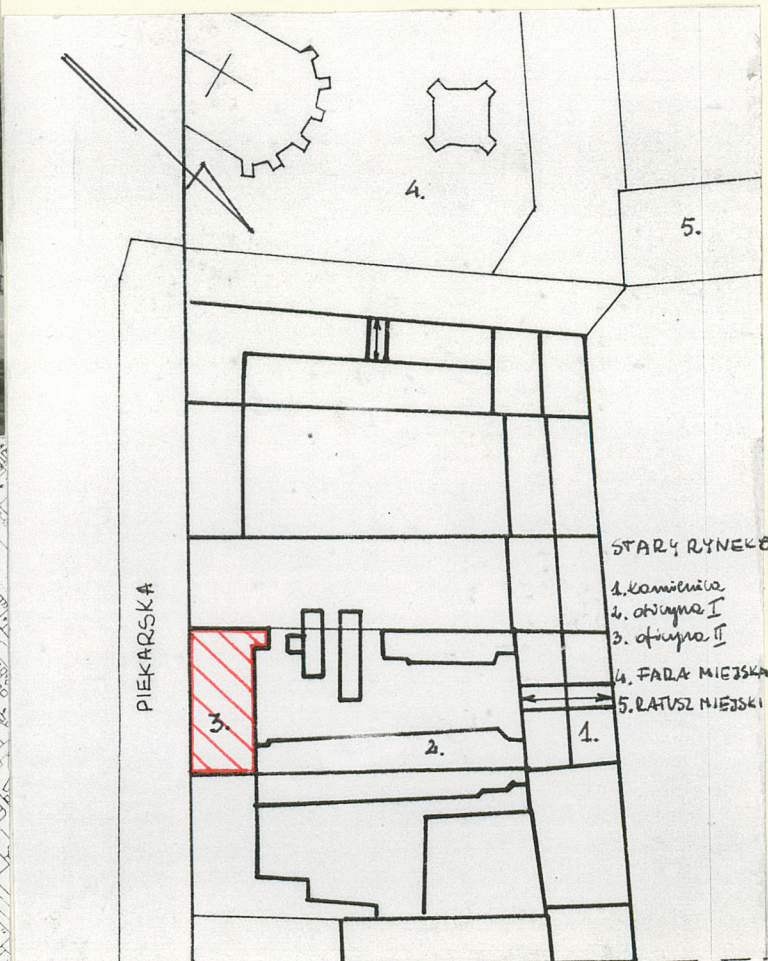
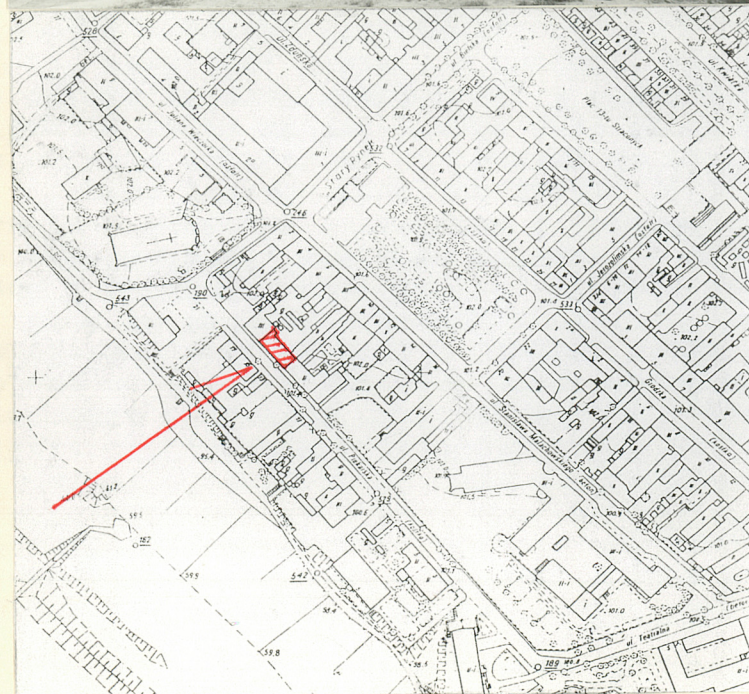
7. Przynależność administracyjna
przed 1 VI 1975
województwo warszawskie
powiat płocki

8. Właściciel i jego adres
Jerzy i Maria Skarżyńscy
Płock, Stary Rynek 8

9. Użytkownik i jego adres
Jerzy i Maria Skarżyńscy
Płock, Stary Rynek 8

10. Rejestr zabytków

Nr 615 data 1990.01.10



Obiekt zbudowano na terenie działki budowlanej, zlokalizowanej w południowej pierzei Starego Rynku w Płocku, w jego centralnej partii. Stary Rynek to centrum średniowiecznego miasta mieszczańskiego, lokowanego w XII w. na zachód od Wzgórza Tumskiego z katedrą i zamkiem oraz Miasta Biskupiego.

Obiekt zlokalizowany jest w południowej granicy działki budowlanej o kształcie silnie wydłużonego prostokąta, sięgającej do ulicy Piekarskiej. Strony zachodnia i wschodnia obudowane są oficynami, a w granicy północnej stoi kamienica frontowa. Dojazd na działkę prowadzi przez bramę wjazdową w budynku frontowym. Elewacja południowa obiektu stoi w pierzei ulicy Piekarskiej.

Jest to budynek murowany, z cegły, z fragmentami tynków zewnętrznych, o stropach i podłogach drewnianych, więźbie dachowej: starej krokwiowej, nowej: krokwiowo-jętkowej, stolarce okiennej i drzwiowej - drewnianej, pokryciu dachowym: starym - dachówka zakładkowa i holenderska, nowym - tymczasowym - papa.

Oficina posiada rzut prostokąta, jest parterowa, przekryta dachem dwuspadowym, ustawionym kalenicowo w stosunku do ulicy Piekarskiej. W elewacji frontowej i tylnej - lekko zryzalitowane osie środkowe. Narożnik północno-wschodni styka się ze ścianą oficyny wschodniej. W narożniku północno-zachodnim - pomieszczenie na rzucie kwadratu, przykryte odrębnym dachem trzispadowym. Podpiwniczony w drugim trakcie, w partii środkowej.

Układ wnętrza - dwutraktowy, z korytarzem pośrodku osi poprzecznej obiektu, z wejściem od strony wewnętrznego dziedzińca. Korytarz przechodzi w trakcie tylnym w klatkę schodową - betonową, dwubiegową z podestem. W trakcie przednim - we wschodniej części - dwa pomieszczenia w układzie amfiladowym, w zachodniej również dwa, skomunikowane z korytarzykiem wydzielonym z tylnego traktu. W tylnym trakcie - po dwa pomieszczenia po obu stronach klatki schodowej.

Mała piwniczka pod częścią klatki schodowej, zawiera lokalną kotłownię.

Poddasze - w trakcie adaptacji.

Elewacja frontowa - od strony wewnętrznego dziedzińca - północna, pięcioosiowa, z dobudówką w narożniku północno-zachodnim. W osi środkowej - ryzalit z otworem drzwiowym, przechodzącym w facjatę w połaci dachowej, przekrytą dachem dwuspadowym, ze szczytem trójkątnym. Boczne fragmenty elewacji zwieńczone gzymsem kordonowym. W partii dachu, we wschodniej części - facjatka.

Elewacja tylna - od strony ul. Piekarskiej, południowa, siedmioosiowa, z osią środkową lekko zryzalitowaną, mieszczącą ryzalit przechodzący w partii dachu w facjatę, przekrytą odrębnym dachem dwuspadowym. Ryzalit, zamknięty trójkątnie, zawiera wysokie okno, zaczynające się w połowie wysokości parteru, kończące się w partii dachu. Elewacja na wysokim cokole, zwieńczone gzymsem kordonowym. Na wschodniej partii dachu - dwie facjaty.

Elewacja boczna - zachodnia - przesłonięta ścianą konstrukcyjną wyburzonego obiektu, ze śladami podziałów kondygnacyjnych i tynków wewnętrznych.

Stolarka okienna - typu polskiego, ze skrzydłami rozwieranymi, ze szkleniem

na kit w szczeblinach pojedynczych - nowa. Stolarka drzwiowa - płycinowa - nowa.

Instalacje: elektryczna, wod.-kan., c.o.o. W obiekcie właściciel zmontował kilka pieców ozdobnych kaflach, z elementów kolekcji własnej.

Oficina tylna posesji Stary Rynek 8, została wybudowana ok. 1800 r., istnieje już w 1803 r. Od początku istnienia jest to budynek parterowy. Jej funkcja była związana z wybudowanym wcześniej budynkiem frontowym, w którym funkcjonował "Hotel de Berlin". Na przestrzeni dwóch wieków właścicielami nieruchomości byli: przed 1815 małżonkowie M. i P. Jędrzejewiczowie, od 1815 Stanisław Wolski, od 1830 A. Żochowski, od 1832 M. Karski, od 1833 A. Niemirowski, do 1845 Andrzej Karszowiecki - miejscowy malarz, od 1851 Franciszka Koperczyńska i w tym samym roku A. Żółtowski, od 1897 bracia Żółtowscy, od 1906 J. Szymański, w latach 1911-1913 rodzeństwo Szymańskich, od 1913 małżonkowie A. i W. Graniszewscy, od 1919 J. Przybyłowicz, od 1930 Barbara Frankowska. W 1963 nieruchomość przejmuje Skarb Państwa, z mocy aktu zrzeczenia się własności przez Barbarę Kwiatkowską z domu Frankowską. 7 czerwca 1990 r. od Skarbu Państwa oficynę kupują Jerzy i Maria Skarżyńscy i rozpoczynają remont kapitalny opuszczonego i zdewastowanego obiektu. Podczas prac remontowych adaptowano poddasze do celów mieszkalnych, wprowadzając facjatkę oraz przebudowano elewację południową, podwyższając lekko zryzalitowaną oś środkową, tworząc w ten sposób ryzalit środkowy z wysokim oknem doświetlającym klatkę schodową. Podobnie rozwiązano elewację frontową. Autor projektu pierwotnego i wykonawca - nieznani.

Autor adaptacji 1990r. - mgr inż. arch. Andrzej Marciniak. Wykonanie siły własne inwestora. Remont trwa do chwili obecnej.

<p>14. Kubatura</p> <p>1030 m³</p>	<p>15. Powierzchnia użytkowa</p> <p>133 m²</p>	<p>16. Przeznaczenie pierwotne</p> <p>mieszkalne</p>	<p>17. Użytkowanie obecne</p> <p>mieszkalne</p>
<p>18. Prace budowlane i konserwatorskie, ich przebieg i dokumentacja</p> <p>Remont kapitalny od 1990 r. Inwentaryzacja i projekt remontu i adaptacji oficyny - 1990 r.-mgr inż.arch. Andrzej Marciniak - dokumentacja w posiadaniu właściciela.</p>		<p>19. Stan zachowania (fundamenty, ściany zewnętrzne, ściany wewnętrzne, sklepienia, stropy, konstrukcje dachowe, pokrycie dachu, wyposażenie i instalacje)</p> <p>Bardzo dobry w części wschodniej - wyremontowanej. Zły stan dachu w partii zachodniej.</p> <p>20. Najpilniejsze postulaty konserwatorskie</p>	

21. Akta archiwalne (rodzaj akt, numer i miejsce przechowywania)

24. Uwagi różne

22. Biblioteka

Płock, Stare Miasto, Wstępne badania architektoniczne z
rozwarstwieniem zabudowy i wnioskami konserwatorskimi, mgr
Zbigniew Nawrocki, Toruń 1985, maszynopis - archiwum PSOZ
Płock.

23. Źródła ikonograficzne i fotografia (rodzaj, miejsce przechowywania, sygnatury)

25. Opracował

tekst

Dorota Zaremba - październik 1994 r. *Zelme*

imię, nazwisko, data, podpis

plany, rysunki

j.w. Zelme

imię, nazwisko, data, podpis

zdjęcia fotogr.

Szymon Zaremba - październik 1994 r. *Zaremba*

imię, nazwisko, data, podpis

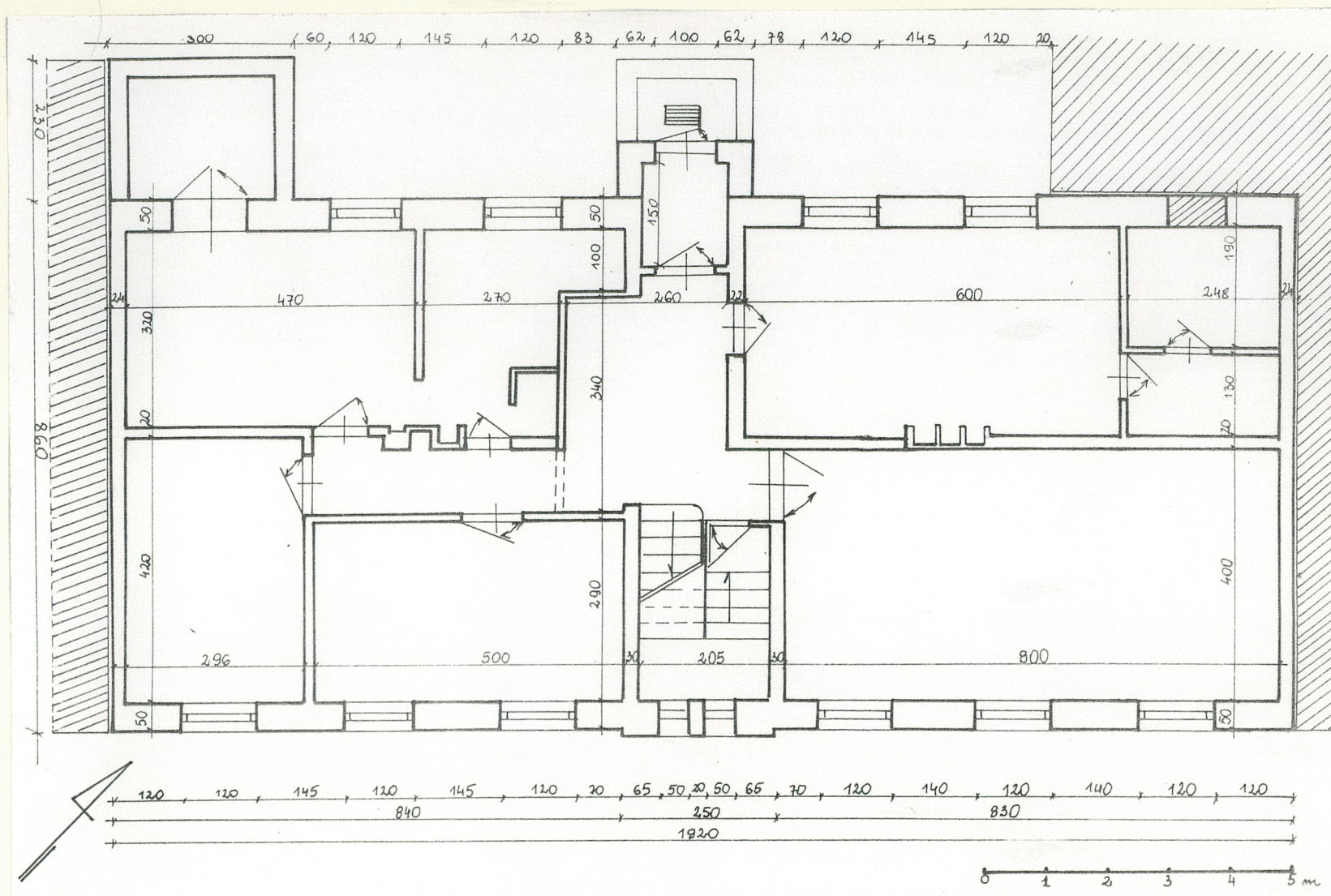
miejsce przechowywania negatywów

KARTA PO WYPEŁNIENIU PODLEGA OCHRONIE NA PODSTAWIE PRZEPISÓW PRAWA AUTORSKIEGO

26. Adnotacje o inspekcjach, informacje o zmianach (daty, imiona i nazwiska wypełniających)

27. Załączniki 2 szt.

1. Miejscowość PŁOCK, Stary Rynek 8	2. Obiekt (nazwa jak w karcie) Oficyna II	3. Zawartość wkładki (nazwa obiektu lub materiału uzupełniającego) Rzut, materiał ilustracyjny.
--	--	--



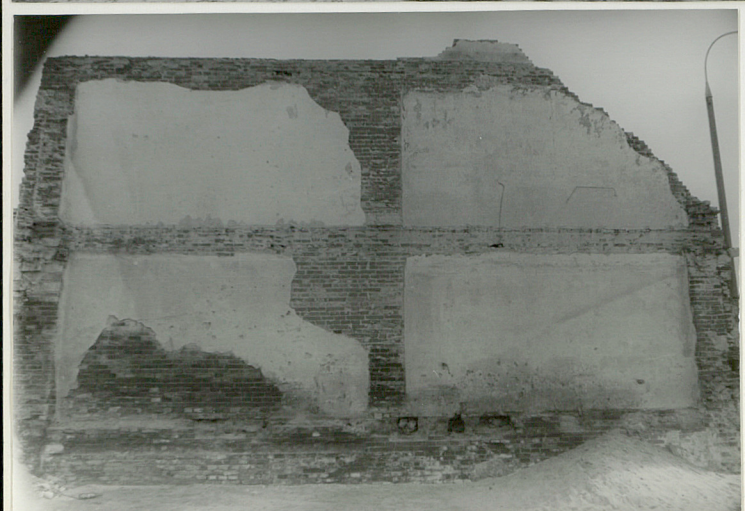
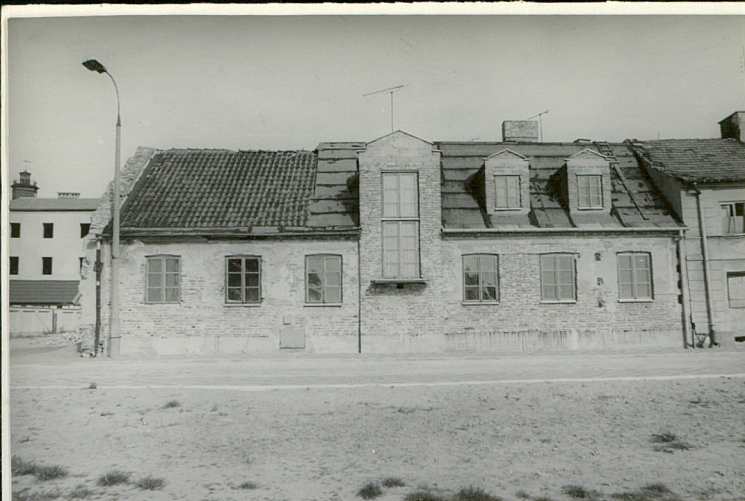
Dorota Zaremba - październik 1994 r.

Wkładkę założył:
(imię, nazwisko, data)

Miejsce przechowywania negatywów:

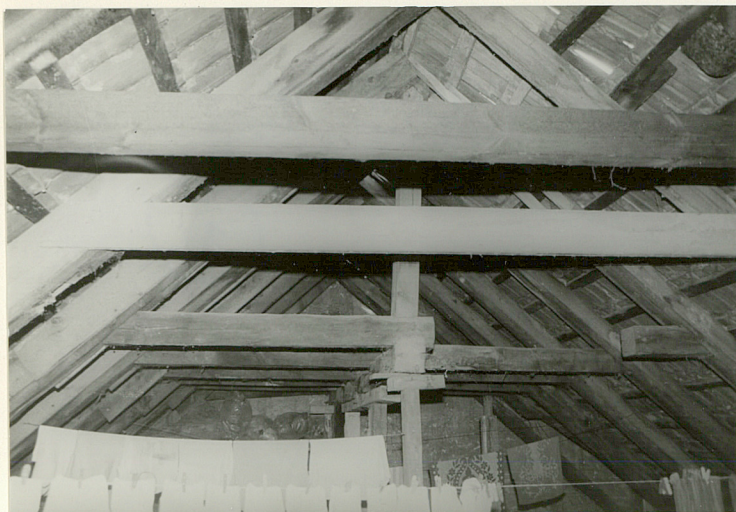
Z-d Poligr. Jan Jasiński W-wa, ul. Wolna 13, tel. 12-43-83

Wzór ODZ 1978 r.



1907
1908
1909
1910
1911
1912
1913
1914
1915
1916
1917
1918
1919
1920
1921
1922
1923
1924
1925
1926
1927
1928
1929
1930
1931
1932
1933
1934
1935
1936
1937
1938
1939
1940
1941
1942
1943
1944
1945
1946
1947
1948
1949
1950
1951
1952
1953
1954
1955
1956
1957
1958
1959
1960
1961
1962
1963
1964
1965
1966
1967
1968
1969
1970
1971
1972
1973
1974
1975
1976
1977
1978
1979
1980
1981
1982
1983
1984
1985
1986
1987
1988
1989
1990
1991
1992
1993
1994
1995
1996
1997
1998
1999
2000
2001
2002
2003
2004
2005
2006
2007
2008
2009
2010
2011
2012
2013
2014
2015
2016
2017
2018
2019
2020
2021
2022
2023
2024
2025
2026
2027
2028
2029
2030
2031
2032
2033
2034
2035
2036
2037
2038
2039
2040
2041
2042
2043
2044
2045
2046
2047
2048
2049
2050
2051
2052
2053
2054
2055
2056
2057
2058
2059
2060
2061
2062
2063
2064
2065
2066
2067
2068
2069
2070
2071
2072
2073
2074
2075
2076
2077
2078
2079
2080
2081
2082
2083
2084
2085
2086
2087
2088
2089
2090
2091
2092
2093
2094
2095
2096
2097
2098
2099
2100

1. Miejscowość PŁOCK, Stary Rynek 8	2. Obiekt (nazwa jak w karcie) Oficyna II	3. Zawartość wkładki (nazwa obiektu lub materiału uzupełniającego) Materiał ilustracyjny.
--	--	--



Wkładkę założył: Dorota Zaremba - październik 1994 r.
(imię, nazwisko, data)

Miejsce przechowywania negatywów:

Z-d Poligr. Jan Jasiński W-wa, ul. Wolna 13, tel. 12-43-83

Wzór ODZ 1978 r.