

1. Obiekt

DOM MIESZKALNY, tzw. KAMIENICA

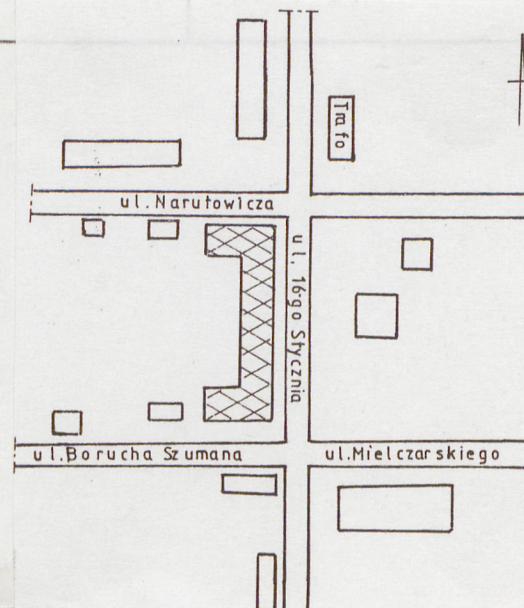
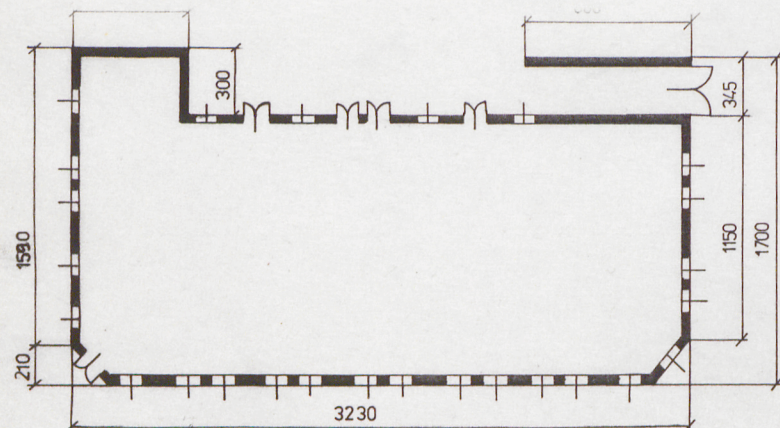
2. Czas powstania

1900 r.

3. Miejscowość

ŻYRARDÓW

11. Zdjęcia, plan sytuacyjny, rzuty



4. Adres

Żyrardów

ul. Narutowicza 1

nr hipoteczny .....

5. Przynależność administracyjna

województwo skierniewickie

gmina m. Żyrardów

pow. Żyrardów

6. Poprzednie nazwy miejscowości

Guzów do 1833 r.

7. Przynależność administracyjna  
przed 1.VI.1975

województwo warszawskie

powiat m. wydz. Żyrardów

8. Właściciel i jego adres

Tadeusz Kucharski

Żyrardów

ul. Narutowicza 1

9. Użytkownik i jego adres

lokatorzy

10. Rejestr zabytków

Nr. .... data .....





12. Autorzy, historia obiektu, określenia stylu.

Obiekt wzniesiony w okresie zabudowy mieszkalnej rozwijającego się przemysłowego Żyrardowa. Stylowo nawiązuje do stylów historycznych z dalekimi reminiscencjami gotyku i renesansu. Muratorem wznoszącym budynek był Chodak, rzemieślnik, który budował m.in. kościół neogotycki w Żyrardowie.

13. Opis (sytuacja, materiał i konstrukcja, rzut, bryła, elewacje, dach, wnętrze wyposażenie, instalacje)

- **sytuacja** - obiekt położony w niewielkiej odległości od centrum miasta, kalenicą równoległą do ulicy 16 stycznia. Usytuowany w przedziale ulic Narutowicza, 16 Stycznia i Borucha Szumana. Po drugiej stronie ulicy Narutowicza zespół bloków i miejsce po spalonym zabytkowym domu. Naprzeciw fasady skwer i mały budynek Poradni Pedagogiczno-Psychologicznej. Sąsiedztwem ryzalitu wzdłuż ul. Szumana jej drewniany, zdekapitalizowany budynek.
- **materiał, konstrukcja, technika** - murowany z cegły, w części otynkowany (lica ścian), na ceglany cokole. Wątek cegieł mieszany, na cokole krzyżowy. Gzymsy, obramienia okien i drzwi, cokoły, szczyty, fryzy wykonane z cegły. Kominy ceglane nieotynkowane. Stropy drewniane, belkowe z powalą z desek i podsufitką otynkowaną. Wieźba dachowa krokwiowo-płatiowa z ramami stolcowymi, stężona stojcami z zastrzałami. Dachy kryte papą na pełnym deskowaniu. Obróbki z blachy ocynkowanej. Podłogi drewniane. Podesty cementowe i terrakota. Schody drewniane, trójbiegowe, konstrukcji policzkowej, z drewnianą balustradą i metalowymi dwulalkowymi tralkami.. Wysokie piwnice sklepione kolebkowo. Sklepienie wykonane z cegły. Schody do piwnicy cementowe, jednobiegowe. Balkony na żelbetonowych podestach z metalowymi balustradami i pionowymi metalowymi płaskownikami. Okna drewniane, dwuskrzydłowe, ze ślemieniem i wywietrznikiem. Piwnice doświetlane prostokątnymi przeźroczami w cokole. Drzwi dwuskrzydłowe, drewniane, płycinowe, pełne. W narożnikach drewniane, dwuskrzydłowe deskowe, pełne. Balkonowe drewniane, dwuskrzydłowe, przeszklone w 2/3, ze ślemieniem. Brama drewniana, deskowa, pełna, dwuskrzydłowa z furtką.
- **rzut** - wzniesiony na rzucie wydłużonego prostokąta, ze ściętymi narożnikami, płytkim ryzalitem na osi i ryzalitami bocznymi w kierunku zachodnim. Budynek trzytraktowy. Dwa główne ciągi komunikacyjne.
- **bryła** - budynek trójkondygnacyjny, w całości podpiwniczony, bez użytkowego poddasza. Dach na obiekcie głównym czteropołaciowy. Na ryzalitach dwuspadowy.
- **elewacje** - frontowa od wschodu na ryzalicie sterczynowo-wnękowym. W środkowej aedicle współczesna figurka Matki Boskiej. Okna i drzwi wszystkich elewacji zdobią ceglane opaski, parapety i gzymsy o kształcie spłaszczonego łuku odcinkowego. W narożach pasy ceglanych lizen. Między kondygnacjami przebiegają pasy ceglanych gzymsów kordonowych wspartych na ceglanych konsolkach. Całość wieńczy ceglany gzyms konsolkowy oraz gzyms koronujący na ceglanych konsolkach.



14. Kubatura	15. Powierzchnia użytkowa	16. Przeznaczenie pierwotne	17. Użytkowanie obecne
6.100 m <sup>3</sup>	435 m <sup>2</sup>	mieszkalne	mieszkalne
18. Prace budowlane i konserwatorskie, ich przebieg i dokumentacja  Remonty bieżące. W 1994 roku wymiana pokrycia dachowego, 1995-remont stolarki, naprawa tynków.		19. Stan zachowania (fundamenty, ściany zewnętrzne, ściany wewnętrzne, sklepienia, stropy, konstrukcje dachowe, pokrycie dachu, wyposażenie i instalacje)  Stan zachowania dobry.	
20. Najpilniejsze postulaty konserwatorskie			



21. Akta archiwalne (rodzaj akt, numer i miejsce przechowywania)

22. Bibliografia

1. J.P. Pawłowska, Żyrardów 1829-1945, W-wa 1980
2. Słownik Geograficzny Królestwa Polskiego i innych krajów słowiańskich, t. XIV, W-wa 1895.

23. Źródła ikonograficzne i fotografie (rodzaj, miejsce przechowywania, sygnatury)

24. Uwagi różne

25. Wypełnił

mgr Wiesław Sawicki

26. Sprawdził



1. Miejscowość <b>ŻYRARDÓW</b>	2. Obiekt (nazwa jak w karcie) <b>Dom mieszkalny tzw. Kamienica</b>	3. Zawartość wkładki (nazwa obiektu lub materiału uzupełniającego) <b>c.d. opisu</b>
-----------------------------------	--	---

elewacje c.d.

W narożniku ściany południowo-wschodniej reper z literą "C". Na ścianie zachodniej studnia w kształcie prostokątnej żeliwnej niszy, zamkniętej górą półkoliście, przysklepionej konchą, flankowanej po bokach kanelowanymi pilastrami ze stylizowanymi kapitelami jońskimi. Kurek ozdobiony maszkaronem.

- wnętrze, wyposażenie - bezstylowe, brak zabytkowego wyposażenia.
- instalacje - elektryczna, wodno-kanalizacyjna, odgromowa.

Wkładkę założył: ..... Wiesław Sawicki  
mgr. historii sztuki  
(imię, nazwisko, data)

Miejsce przechowywania negatywów: PSOZ OW Su-ce



1. Miejscowość

ŻYRARDÓW

2. Obiekt (nazwa jak w karcie)

KAMIENICA, ul. Narutowicza  
1

3. Zawartość wkładki (nazwa obiektu lub materiału uzupełniającego)

Zdjęcia



Wkładkę założył:

Wiesław Sawicki  
mgr historii sztuki  
(imię, nazwisko, data)

Miejsce przechowywania negatywów:



