

1. Obiekt

WOZOWNIA w zespole dworskim
737/2

2. Czas powstania

2 ćw. XIX wieku

3. Miejscowość

ŁĘGONICE

11. Zdjęcia, plan sytuacyjny, rzuty

4. Adres

Łęgonice 108

nr hipoteczny

5. Przynależność administracyjna

województwo Radom

gmina Nowe Miasto u/PILICA

pow. GROJEC

6. Poprzednie nazwy miejscowości

b/z

7. Przynależność administracyjna

przed 1.VI.1975.

województwo Łódź

powiat Rawa Mazowiecka

8. Właściciel i jego adres

Szkoła Podstawowa Nr 2

w Nowym Mieście

9. Użytkownik i jego adres

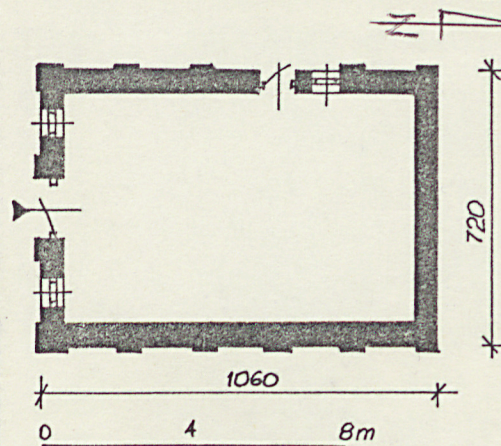
Zbiorcza Szkoła Gminna

w Łęgonicach

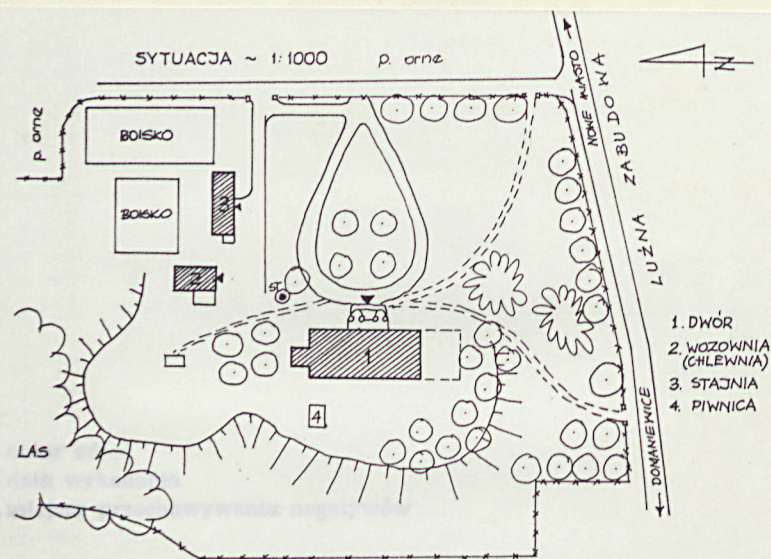
10. Rejestr zabytków

Nr data

RZUT PRZYZIEMIA 1:200



SYTUACJA ~ 1:1000 p. orn.



1. DWÓR
2. WOZOWNIA (CHLEWIA)
3. STAJNIA
4. PIWNICA

12. Autorzy, historia obiektu, określenia stylu.

Wozownię wybudowano w 2 ćw. XIX wieku po ukończeniu w 1827 r. dworu dla ówczesnego właściciela Łęgonic ks. Konstantego. Twórcą projektu był prawdopodobnie Franciszek Łabuński.

13. Opis (sytuacja, materiał i konstrukcja, rzut, bryła, elewacje, dach, wnętrze wyposażenie, instalacje)

Sytuacja: Wozownia usytuowana jest w środkowej części zespołu dworskiego, znajdującego się pośrodku miejscowości, po prawej stronie drogi łączącej Nowe Miasto z Rzeczą. Zespół zbudowany został na stoku znacznego wzniesienia, porośniętego parkiem krajobrazowym.

Materiał i konstrukcja: murowany. Fundamenty: murowane z cegieł. Ściany zewnętrzne: murowane z cegieł z resztkami tynku od zewnątrz i zachowanymi niemal w całości od wewnątrz. Strop: drewniany, z belek sosnowych wspartych na murłacie. Posadzka: cementowa. Okna: prostokątne, jednokwaterowe. Drzwi: jednoskrzydłowe szalowane w romby, nabite gwoździami kowalskimi.

Rzut: Założony na planie prostokąta, bez podziałów wewnętrznych, z drewnianą dobudówką od zachodu.

Bryła: Prostopadłościenna nakryta dachem dwuspadowym, dobudówka z dachem pulpitowym.

Elewacje: Południowa 3-osiowa, z drzwiami na osi, otwory wyznaczające osie w płytkich arkadach zamkniętych łukiem odcinkowym. Elewacja wschodnia 5-osiowa, rozcłonkowana ślepyimi arkadami, ale arkady osiowe i skrajne węższe niż pozostałe i zamknięte półkoliście. Elewacja zachodnia 5-osiowa z drzwiami na osi, dwie osie od południa przesłonięte drewnianą dobudówką. W szczytach elewacji oculusy.

Wnętrze: Więźba dachowa odkryta, ściany gładkie, bez podziałów.

Instalacja: elektryczna natynkowa.

14. Kubatura	15. Powierzchnia użytkowa	16. Przeznaczenie pierwotne	17. Użytkowanie obecne
210 m ³	60 m ²	gospodarcze	gospodarcze
18. Prace budowlane i konserwatorskie, ich przebieg i dokumentacja W latach 60-tych dobudowano drewnianą przybudówkę. W 1989 r. położono nową papę.		19. Stan zachowania (fundamenty, ściany zewnętrzne, ściany wewnętrzne, sklepienia, stropy, konstrukcje dachowe, pokrycie dachu, wyposażenie i instalacje) <div> Fundamenty: zawilgocone Ściany zewnętrzne: z niemal całkowitym ubytkiem tynku, silnie zerodowanymi cegłami. Dach: konstrukcja: dobra pokrycie: j.w. Instalacja: zadowolający </div>	
20. Najpilniejsze postulaty konserwatorskie Wskazana jest zmiana użytkownika, gdyż obecny niewiele inwestuje w popadający w ruinę obiekt.			

21. Akta archiwalne (rodzaj akt, numer i miejsce przechowywania)

22. Bibliografia

Katalog Zabytków Sztuki w Polsce t.II. z.9.
Warszawa 1953.

23. Źródła ikonograficzne i fotografie (rodzaj, miejsce przechowywania, sygnatury)

24. Uwagi różne

25. Wypełnił

Tekst, rys.i fot.
Jacek Studziński
VI 1990 r.

Wkładka Nr 1

26. Sprawdził

1. Miejscowość	2. Obiekt (nazwa jak w karcie)	3. Zawartość wkładki (nazwa obiektu lub materiału uzupełniającego)
ŁEGONICE	WOZOWNIA	FOT.



elewacja pd.

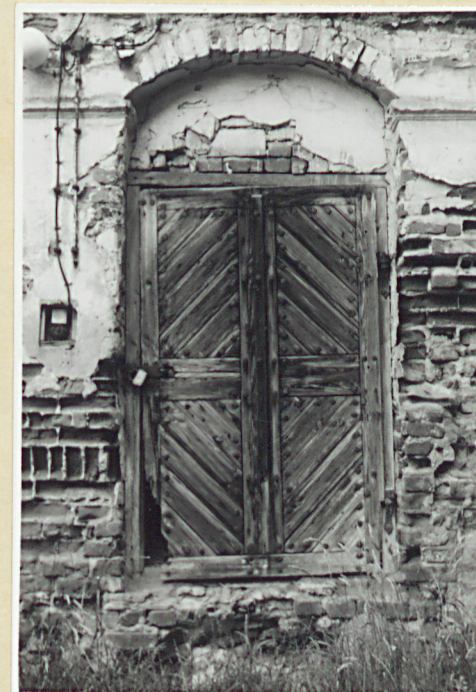


elewacja zach.



elewacja płn.

drzwi pd.



Wkładkę założył: U. Studziński VII/90
(imię, nazwisko, data)

Miejsce przechowywania negatywów: BBiDZ Radom

OZGraf. Z.P. Ostróda zam. 699 nakł. 23.600

Wzór ODZ 1978 r.