

KARTA EWIDENCYJNA ZABYTKU NIERUCHOMEGO

3. Miejscowość

12709
MILEJOWICE

1. Nazwa

BUDYNEK DWORU

2. Czas powstania

4 ćw. XIX w.

4. Adres

26-652 Milejowice

nr ewidencyjny działki 432

nr księgi wieczystej

5. Przynależność administracyjna

województwo

mazowieckie

powiat

radomski

gmina

Zakrzew

6. Współrzędne geograficzne

N: 51°25'25.27"

E: 21°4'37.28"

7. Poprzednie nazwy miejscowości

Milejowice

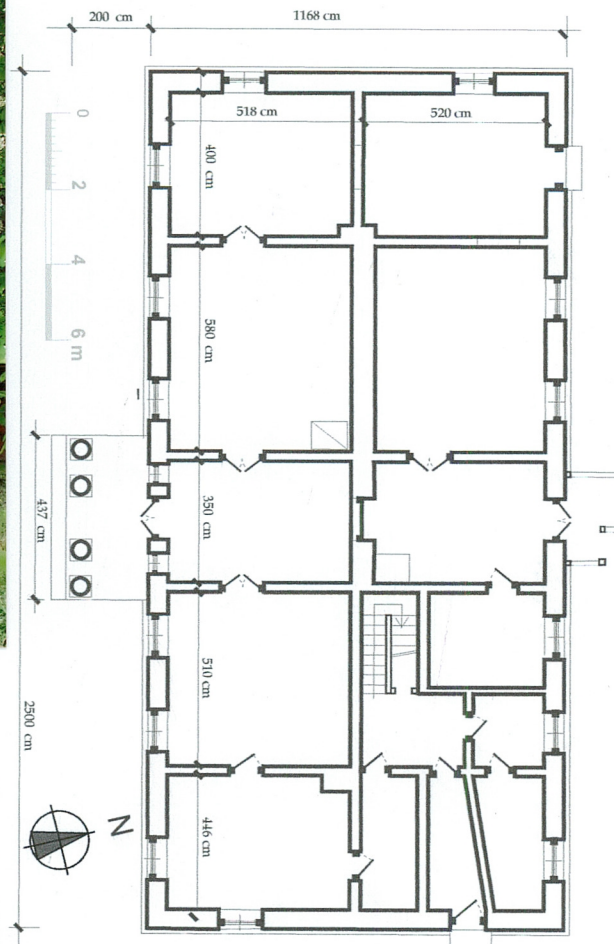
8. Właściciel i jego adres

Własność prywatna

9. Użytkownik i jego adres

częściowo użytkowany
mieszkania lokatorskie

758 z 18.11.1457
10. Formy ochrony *564/2015 12.06.2015*
Studium uwarunkowań i kierunków zagospodarowania przestrzennego gminy
Zakrzew, Uchwała Nr XX/96/2012 Rady
Gminy z dn. 07.03.2012 r.



12. Historia obiektu, autorzy, określenie stylu

Założenie dworsko-parkowe powstałe z przekształcenia folwarku w zespół dworski na pocz. XIX w. przez rodzinę Strzemboszków, być może nieco wcześniej przez Franciszka Strzembosza – szambelana króla Stanisława Augusta Poniatowskiego. Natomiast Napoleon Strzembosz walczył na czele własnego oddziału w Powstaniu Styczniowym w partii Langiewicza. Pierwszy dwór drewniany wybudowany w 1 ćw. XIX w., obecny wzniesiony w 4 ćw. XIX w. przez rodzinę Strzemboszków, w rękach których pozostawał aż do II wojny światowej. Ostatnim właścicielem majątku i dworu był kolejny Napoleon Strzembosz. Po II wojnie światowej dwór przejęły Zakłady Mięsne w Radomiu. Od 2000 r. pozostaje w rękach prywatnych.

Eklektyczny, klasycyzujący

13. Opis (sytuacja, materiał i konstrukcja, rzut, bryła, elewacje, wnętrze, wyposażenie, instalacje)

SYTUACJA: W środku wsi, na pn. od pasma wiejskiej zabudowy od której oddzielony lokalnym ciekim wodnym. Połączony z drogą przez wieś ul. Aleją Kasztanową. W pozostałościach parku ograniczonych od północy ul. Północną, od wsch. gospodarczymi budynkami zakładu przeróbki śmieci. Poprzedzony od strony pd. pozostałościami gazonu oraz pozostałościami ogrodów. Dwór na osi Alei Kasztanowej, zwrócony do niej frontem (w kierunku pd.) po stronie wsch. i zach. dworu pozostałości ogrodzeń z pełnych płyt betonowych. Za dworem ogródki warzywne oraz szopa.

MATERIAŁ I KONSTRUKCJA: Ściany zewnętrzne oraz wewnętrzne murowane z cegły czerwonej, obustronnie otynkowane. Ścianki użytkowego poddasza z bali drewnianych, od wewnątrz otynkowane. Kolumny portyku ceglane, belkowanie portyku drewniane, otynkowane. Podłogi drewniane deskowe, na legarach, w pokojach frontowych pozostałości parkietów kładzionych na „ślepych” podłogach. W kuchniach oraz sieniach bocznych cementowe posadzki. Stropy drewniane, belkowe, z górnym i dolnym pułapem, dolnym otynkowanym (tynk na dranicach) górnym docieplonym polepą. Więźba dachowa drewniana, krowiowo-stolcowa. Gach kryty papą na deskowaniu. Stolarka okienna i drzwiowa drewniana. Drzwi futrynowe, jedno- i dwuskrzydłowe, płycinowe. Drzwi zewnętrzne, frontowe z nadświetlem, wzbogacone dekoracją płycin oraz listwy przymykowej. Stolarka okienna ościeżnicowa, dwuskrzydłowa, z dodatkowym skrzydłem nadświetlnym. Schody na poddasze oraz na strych drewniane, policzkowe, dwubiegowe. z drewnianymi poręczami. Schody zewnętrzne kamienne. Kominy ceglane, słupowe, w ścianach. Układ cegieł w kominach ponad stropem parteru warstwowy, skośny.

RZUT: parter - korpus na planie prostokąta. Na osi elewacji frontowej portyk kolumnowy. Korpus dwutraktowy, pięciodziałowy, czternastopomieszczeniowy. Trakty jednakowej głębokości, działy różnej szerokości. W trakcie frontowym pd. amfiladowy układ pomieszczeń - na środku sień frontowa, po bokach pokoje. W trakcie ogrodowym (pn.) na środku sień, po jej zach. stronie dwa pokoje, w pierwszym dziale po wsch. stronie sieni - pokój, łazienka oraz pomieszczenie klatki schodowej, w dziale skrajnym dwa wąskie pokoje przedzielone korytarzem zwężającym się ku pomieszczeniu ze schodami. Na użytkowym poddaszu dwa przyszczytowe pokoje połączone ze sobą wąskim hollem ze schodami. Przy elewacji pn. drewniana współczesna dobudówka - wiatrolap.

BRYŁA: Korpus prostopadłościenny, jednokondygnacyjny, nakryty dwuspadowym dachem, z portykiem kolumnowym od frontu nakrytym dachem dwuspadowym, prostopadłym do głównego. Od str. pn. mała i niska dobudówka, z dachem pulpitowym.

ELEWACJE: otynkowane, na cokole, dłuższe zwieńczone mocno profilowanym gzymsem pod którym pas „belkowania” wysunięty przed lico ściany. Wszystkie elewacje rozczłonkowane prostokątnymi otworami okiennymi i drzwiowymi. Pod oknami elewacji frontowej podokienniki oraz oprofilowane płyciny, pozostałe otwory proste. **Elewacja frontowa, pd.** - dziewięcioosiowa, z symetrycznym układem osi. Na osi środkowej portyk czterokolumnowy, pod nim otwór drzwiowy flankowany zbliżonymi do niego wąskimi otworami okiennymi. Portyk z prostym belkowaniem zwieńczony trójkątnym szczytem bez podziałów. Kolumny portyku parzyste, pseudotoskańskie, z gładkimi trzonami, attyckimi bazami oraz kostkowymi, wydatnymi głowicami. **Elewacja pn.** - siedmioosiowa, z regularnym układem otworów okiennych oraz drzwiowym na osi środkowej. **Elewacja boczne** (zach. oraz wsch.) dwuosiowe, z oknami w szczytach (na osi). Na osi pn. elewacji wsch. otwór drzwiowy.

WNĘTRZE: pomieszczenia bez cech je wyróżniających. Z otynkowanymi ścianami i stropami. Stropy płaskie bez faset. Korytarz boczny wsch. oraz pomieszczenie kuchni ciemne, pozostałe pomieszczenia doświetlone. Komunikacja z zewnątrz do sieni frontowej, korytarza wsch. oraz kuchni (pn.). Komunikacja wewnątrz w trakcie frontowym amfiladowa, w trakcie tylnym między przylegającymi do siebie pomieszczeniami.

INSTALACJE: elektryczna, wod.-kan.

WYPOSAŻENIE: brak

14. Kubatura	15. Powierzchnia użytkowa	16. Przeznaczenie pierwotne	17. Użytkowanie obecne
ok. 1890 m ³	282 m ²	dwór	mieszkalny, częściowo użytkowany
18. Stan zachowania Ogólny stan budynku - dostateczny Ściany - zawilgocone, w znacznej mierze pozbawione tynków, spękane, zawilgocone. Belki belkowania portyku spróchniałe. Posadzki, parkiety, podłogi - praktycznie rozebrane, zachowane fragmenty parkietów ozdobnych oraz podłóg. Posadzki w stanie dostatecznym, Stropy - w trakcie frontowym zniszczone praktycznie w całości, zawilgocone, ugięte lub zawalone, Wieżba dachowa - zawilgocona, ugięta, Pokrycie dachu - nieszczelne, Stołarka okienna i drzwiowa - okienna praktycznie zniszczona, otwory okienne pozbawione skrzydeł. Drzwi w dość dobrym stanie, znacznie wyeksploatowane.		19. Istniejące zagrożenia, najpilniejsze postulaty konserwatorskie Remont kapitalny połączony w znacznej mierze z odbudową dworu.	

20. Akta archiwalne (rodzaj akt, numer i miejsce przechowywania)

21. Uwagi

22. Bibliografia

Słownik geograficzny Królestwa Polskiego i innych krajów słowiańskich, red.
F. Sulimierski, B. Chlebowski i W. Walewski, Warszawa 1880–1902, t. VI, s. 423.

22. Adnotacje o inspekcjach, informacje o zmianach (daty, imiona i nazwiska wypełniających)

23. Źródła ikonograficzne (rodzaj, sygnatura i miejsce przechowywania)

24. Opracowanie karty ewidencyjnej (autor, data i podpis)

Tekst mgr Jan Maraśkiewicz, VI. 2015 r.

Plany, rysunki mgr Jan Maraśkiewicz, VI. 2015 r.

Fotografie mgr Jan Maraśkiewicz, VI. 2015 r.

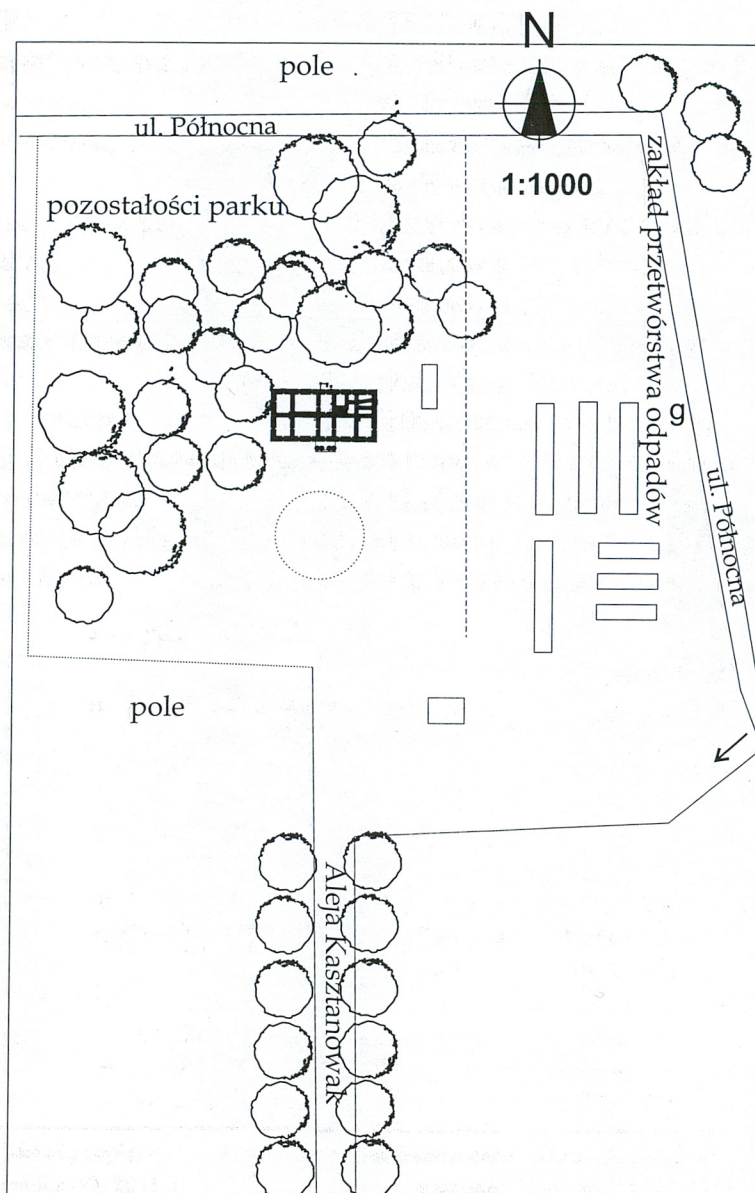
Miejsce przechowywania negatywów WUOZ w Warszawie, Delegatura w Radomiu.....

Karta po wypełnieniu podlega ochronie na podstawie przepisów prawa autorskiego

25. Załączniki

ZAŁĄCZNIK DO KARTY EWIDENCYJNEJ NR 1

1. Miejscowość	MILEJOWICE	5. Nazwa zabytku (jak w karcie), adres	6. Zawartość załącznika
2. Gmina	Zakrzew	BUDYNEK DWORU	opis, plany, fotografie
3. Powiat	radomski	26-652 Milejowice	
4. Województwo	mazowieckie		



FOTOGRAFIE:

1. Elewacja frontowa, pd.,
2. Portyk frontowy,
3. Elewacja frontowa,
4. Elewacja pn.,
5. Elewacje wsch. oraz pn.,
6. Elewacja zach.,
7. Elewacja wsch.,
8. Otwór okienny elewacji pd.,
9. Drzwi główne,
10. Korytarzyk boczny,
11. Wewnętrzna klatka schodowa,
12. Drzwi wewnętrzne,
13. Bazy kolumn portyku,
14. Wieżba dachowa.



3.



4.



5.



6.

ZAŁĄCZNIK DO KARTY EWIDENCYJNEJ NR 2

1. Miejscowość	MILEJOWICE	5. Nazwa zabytku (jak w karcie), adres BUDYNEK DWORU 26-652 Milejowice	6. Zawartość załącznika plany, fotografie
2. Gmina	Zakrzew		
3. Powiat	radomski		
4. Województwo	mazowieckie		



7.

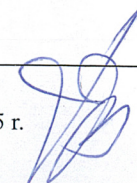


8.



9.

Opracowanie załącznika (data i podpis)
mgr Jan Maraśkiewicz, VI. 2015 r.





10.



11.



12.

ZAŁĄCZNIK DO KARTY EWIDENCYJNEJ NR 3

1. Miejscowość	MILEJOWICE	5. Nazwa zabytku (jak w karcie), adres BUDYNEK DWORU 26-652 Milejowice	6. Zawartość załącznika plany, fotografie
2. Gmina	Zakrzew		
3. Powiat	radomski		
4. Województwo	mazowieckie		



13.



14.

Opracowanie załącznika (data i podpis)
mgr Jan Maraśkiewicz, VI. 2015 r.

