

1. Obiekt

KAPLICA CMENTARNA p.w. św. Filomeny

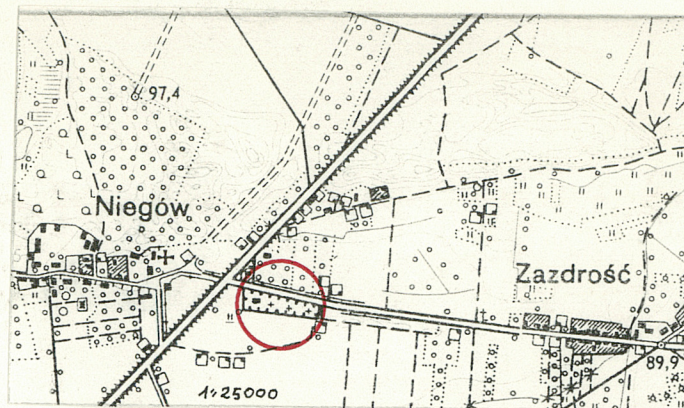
2. Czas powstania

1837 r.

3. Miejscowość

NIEGÓW

11. Zdjęcia, rzut, przekrój, sytuacja, orientacja



4. Adres

NIEGÓW  
07-230 ZABRODZIE

nr hipoteczny .....

5. Przynależność administracyjna

województwo .....ostrolęckie

gmina .....Zabrodzie

pow. wyszkowski

6. Poprzednie nazwy miejscowości

NIEGÓW

7. Przynależność administracyjna  
przed 1.VI.1975

województwo .....warszawskie

powiat .....Wyszków

8. Właściciel i jego adres

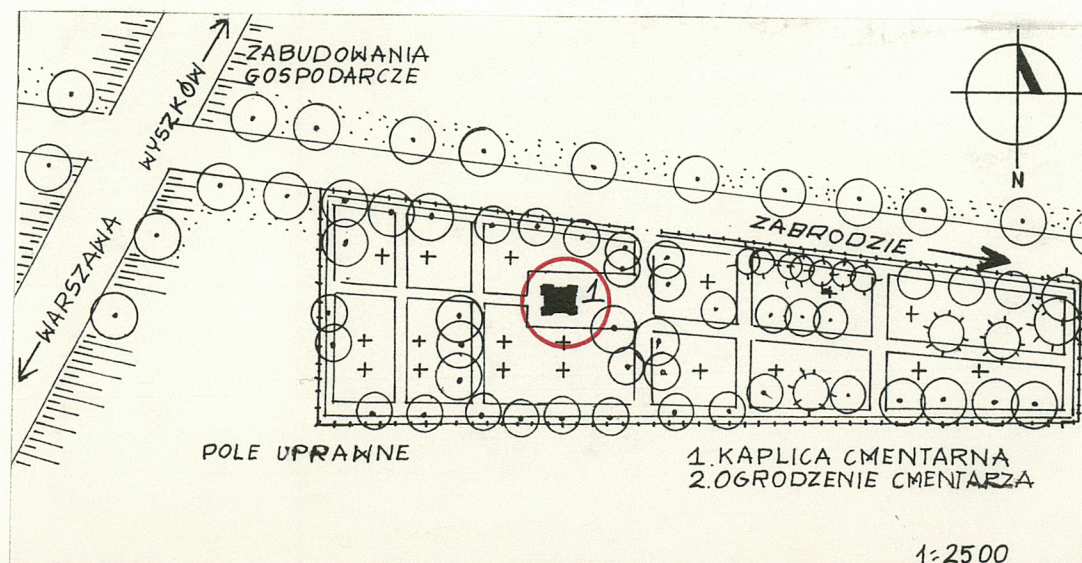
Parafia Rzymsko-Katolicka  
w Niegowie 07-230 Zabrodzie

9. Użytkownik i jego adres

Parafia Rzymsko-Katolicka  
w Niegowie 07-230 Zabrodzie

10. Rejestr zabytków

Nr ..... dnia .....





Autor obiektu nieznany. Pierwsza wzmianka w aktach parafialnych o cmentarzu i kaplicy pochodzi z 1860r. Według "Inwentaryzacji Krajoznawczej woj. warszawskiego" kaplica cmentarna pod wezwaniem Św. Filomeny została wybudowana w 1837 r. Cmentarz powstał prawdopodobnie nieco wcześniej, można więc mniemać, że założony został w latach 20-tych XIX w. Na początku XX w, przed I-szą wojną światową cmentarz został powiększony w kierunku wschodnim. Po II wojnie światowej kaplica cmentarna była używana jako magazyn grabarza. Na początku lat 90-tych tego stulecia została uporządkowana i przygotowana do odprawiania mszy świętej odprawianej w dniu Wszystkich Świętych. Kaplica w stylu klasycystycznym.

SYTUACJA - Cmentarz położony na terenie płaskim we wschodniej części wsi, przy drodze prowadzącej do Zabrodzia. Założony na planie nieregularnego wydłużonego czworoboku. Ogrodzony murem granitowym z bramą główną od strony północnej wykonanej z żelaznych prętów. Najstarsza jego część z kaplicą ma powierzchnię ok. 0,7 ha. Kaplica usytuowana w centralnej części cmentarza. Od kaplicy odchodzi aleja główna i przecinające ją pod kątem prostym alejki boczne obsadzone starodrzewiem.

MATERIAŁ I KONSTRUKCJA - Kaplica murowana z cegły. Obustronnie otynkowana. Fundamenty kamiennie-ceglane. Wieżba dachowa drewniana. Strop drewniany konstrukcji deskowej. Posadzka betonowa. Dach trzyspadowy kryty blachą ocynkowaną. Drzwi dwuskrzydłowe, drewniane - płycinowe, osadzone w drewnianych ościeżnicach. Okna drewniane, czteropoziomowe - dwudzielne. Szczyty dachu zwieńczone krzyżami żeliwnymi. Stopień przed drzwiami betonowy.

RZUT - Kaplica założona na planie prostokąta. Wnętrze bez podziału.

BRYŁA - Zwarta, jednokondygnacyjna, prostopadłościenna. Nakryta dachem trójspadowym. W przyziemiu na narożach wsparta przyporami.

ELEWACJE - Elewacja frontowa wschodnia - jednokondygnacyjna, jednoosiowa, otynkowana. Na narożach w przyziemiu wsparta przyporami. Na osi głównej drzwi wejściowe, drewniane, dwuskrzydłowe, płycinowe. Ponad drzwiami szeroki gzyms kordonowy - przecinający elewację w połowie jej wysokości. W górnej części elewacja ujęta gzymsem wieńczącym. Elewacja zachodnia - jednokondygnacyjna, jednoosiowa, otynkowana. Na narożach w przyziemiu wsparta przyporami. W połowie wysokości elewacji gzyms kordonowy. Ponad nim na osi głównej oculus. W górnej części elewacja zwieńczona szczytnikiem. Elewacja północna - jednokondygnacyjna, jednoosiowa, otynkowana. Na narożach w przyziemiu wsparta przyporami. W połowie wysokości elewacji przecięta gzymsem kordonowym. Ponad gzymsem na osi głównej otwór okienny zamknięty łukiem pełnym. W górnej części elewacja ujęta gzymsem wieńczącym. Elewacja południowa - analogiczna jak północna.

WNĘTRZE - Jednoprzestrzenne, ściany bielone. Podłoga betonowa. Strop drewniany konstrukcji deskowej, pomalowany farbą olejną koloru siwego.

WYPOSAŻENIE - Krzyż ołtarzowy neobarokowy z poł. XIXw. Dwa świeczniki ołtarzowe z pocz. XX w.

INSTALACJE - Brak.



14. Kubatura	15. Powierzchnia użytkowa	16. Przeznaczenie pierwotne  Kaplica cmentarna	17. Użytkowanie obecne  Kaplica cmentarna
18. Prace budowlane i konserwatorskie, ich przebieg i dokumentacja  <p>Ze stanu technicznego obiektu należy wnioskować, że od lat nie były prowadzone większe prace remontowe na obiekcie. Brak również dokumentacji i danych dotyczących prac budowlanych i konserwatorskich przy kaplicy. Z oględzin obiektu wynika, że ostatnimi pracami budowlanymi na obiekcie było:</p> <ul style="list-style-type: none"> <li>- malowanie stropu drewnianego konstrukcji deskowej farbą olejną koloru siwego,</li> <li>- białkowanie wnętrza kaplicy,</li> <li>- zabezpieczenie blachy przed korozją.</li> </ul>		19. Stan zachowania (fundamenty, ściany zewnętrzne, ściany wewnętrzne, sklepienia, stropy, konstrukcje dachowe, pokrycie dachu, wyposażenie i instalacje)  Fundamenty - bez izolacji przeciwwilgociowej - zawilgocone, Ściany zewnętrzne - zły - zawilgocone, ubytki w otynkowaniu, popękane, Ściany wewnętrzne - zły - zawilgocone, popękane, Sklepienie, strop - zły - zmurzałe, Konstrukcja dachowa - zła - częściowo spruchniała, Pokrycie dachu - złe - fragmentami brak rynien, pozostałe rynny częściowo zardzewiałe i dziurawe, Wyposażenie i instalacje - brak instalacji odgromowej.  20. Najpilniejsze postulaty konserwatorskie  Przeprowadzenie remontu kaplicy cmentarnej: <ul style="list-style-type: none"> <li>- założenie izolacji przeciwwilgociowej,</li> <li>- wymiana tynków zewnętrznych i wewnętrznych,</li> <li>- wymiana konstrukcji dachowej i stropów,</li> <li>- założenie nowego pokrycia /dachówka/,</li> <li>- wymiana rynien,</li> <li>- konserwacja stolarki drzwiowej i okiennej.</li> </ul>	



21. Akta archiwalne (rodzaj akt, numer i miejsce przechowywania)

Archiwum Parafialne w Niegowie

- Inwentarz parafialny spisany 28.II.1866 r.  
/wzmianka o kaplicy cmentarnej/,
- Kronika parafialna prowadzona od 1926 r.  
/jest wzmianka, że w 1860 r. był cmentarz i  
kaplica murowana kryta blachą/.

22. Bibliografia

Zabytkowe cmentarze województwa ostrołęckiego,  
Wioletta Mosakowska, Warszawa 1992 r. s. 36.

23. Źródła ikonograficzne i fotografia (rodzaj, miejsce przechowywania, sygnatury)

24. Uwagi różne

25. Opracował

tekst ..... Wioletta Mosakowska 22-10-1994 r.  
(imię, nazwisko, data, podpis)

plany, rysunki ..... Wioletta Mosakowska 22-10-1994 r.  
(imię, nazwisko, data, podpis)

zdjęcia fotogr. .... Wioletta Mosakowska 22-10-1994 r.  
(imię, nazwisko, data, podpis)

miejsce przechowywania negatywów ..... PSOZ - Ostrołęka

Karta po wypełnieniu podlega ochronie na podstawie przepisów prawa

25. Adnotacje o inspekcjach, informacje o zmianach (daty, imiona i nazwiska wypełniających)

27. Załączniki

Nr 1 - Rzut

Nr 2 - Zdjęcia.



1. Miejscowość

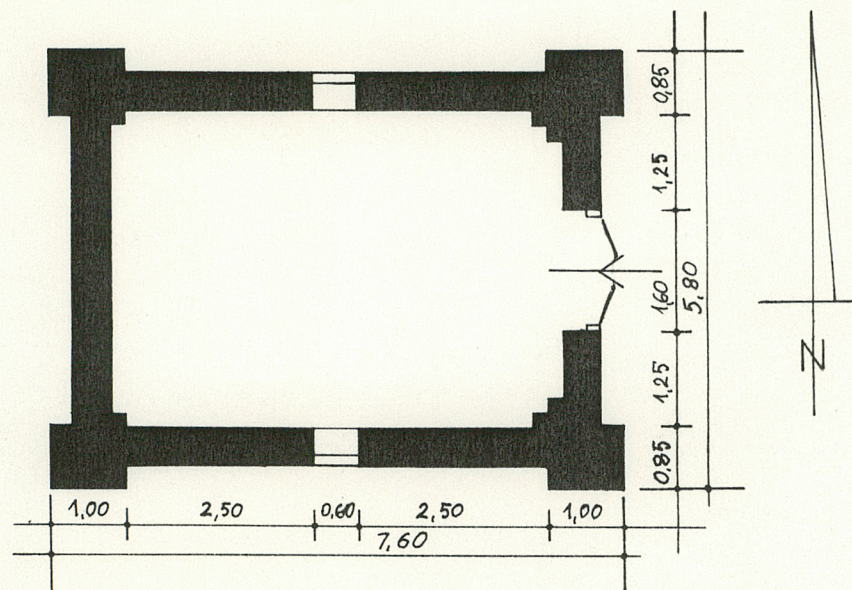
N I E G Ó W

2. Obiekt (nazwa jak w karcie)

Kaplica Cmentarna

3. Zawartość wkładki (nazwa obiektu lub materiału uzupełniającego)

Rzut.



Niegów (gm. Zabrodzie), Cmentarz rzymskokatolicki, kaplica.

wysokości:  
nawa do gzymsu 4 m.

1:100

Wkładkę założył: Wioletta Mosakowska 22-10-1994 r.  
(imię, nazwisko, data)Miejsce przechowywania negatywów: -



1. Miejscowość

N I E G Ó W

2. Obiekt (nazwa jak w karcie)

Kaplica Cmentarna

3. Zawartość wkładki (nazwa obiektu lub materiału uzupełniającego)

Zdjęcia.



1. Drzwi .
2. Okno.
3. Oculus.

Wkładkę założył: Wioletta Mosakowska 22-10-1994 r.  
(imię, nazwisko, data)

Miejsce przechowywania negatywów: PSOZ - Ostrołęka.





- 4. Wyposażenie.
- 5. Sufit.
- 6. Elewacja zachodnia.
- 7. Przypora.
- 8. Tynki wewnętrzne.