

13072

KARTA EWIDENCYJNA ZABYTKU NIERUCHOMEGO

3. Miejscowość

Nr inwentarzowy

ŻRARDÓW

1. Nazwa

KAMIENICA

2. Czas powstania:

pocz. XIX w.

poc. XIX

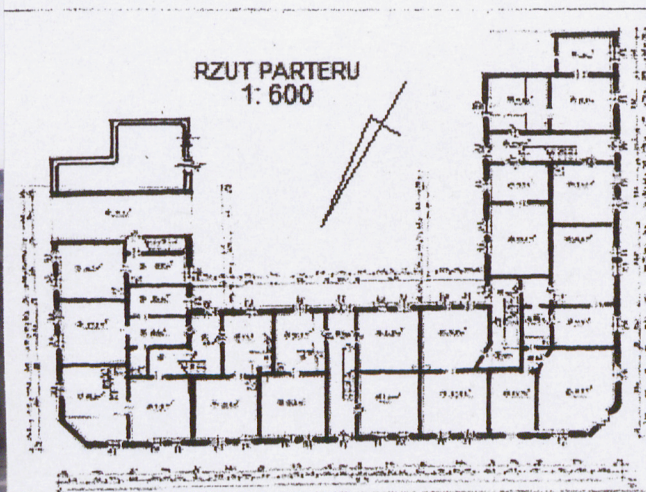
4. Adres:

ul. Fryderyka Chopina 17

nr ewidencyjny działki: 3455

nr księgi wieczystej: PL1Z/00007610/0

11. Materiały graficzne * zdjęcie 7x10 < 9 x 13, orientacja 1: 5000 < 1: 25 000, sytuacja 1:250 < 1: 1000, rzut: 1:20 < 1: 100 – 1:600 < 1: 800



5. Przynależność administracyjna

województwo: mazowieckie

powiat: żyrardowski

gmina: Miasto Żyrardów

6. Współrzędne geograficzne:

N: 52°3'11.375" E: 20°25'56.245"

7. Właściciel* rodzaj własności: gminna, państwowa, prywatna, wyznaniowa; imię, nazwisko, adres

Gmina Miasto Żyrardów

Pl. Jana Pawła II nr 1, 96-300 Żyrardów

8. Użytkownik * imię, nazwisko, adres

najemcy lokali mieszkalnych

zarządca: P.G.M. Żyrardów Sp. z o.o.,

ul. Armii Krajowej 5, 96-300 Żyrardów

9. Formy ochrony

m.p.z.p.: uchwała nr XLVI/361/06 Rady Miasta Żyrardowa z dnia 24 maja 2006 r.

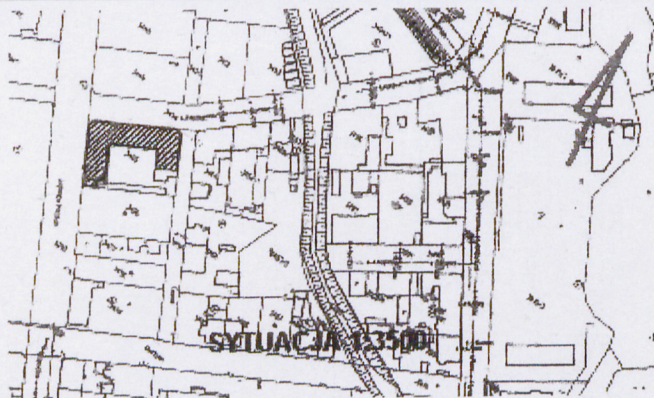
gminna ewidencja zabytków: tak

rejestr zabytków:

data decyzji:

10. Stan zachowania* bardzo zły – bardzo dobry

dostateczny



12. Historia

Budynek wzniesiony na przełomie XIX i XX w., najprawdopodobniej jako kamienica czynszowa, przez prywatnego właściciela. Obiekt jest uwidoczniiony na archiwalnej mapie Żyrardowa, pochodzącej z 1903 r. - z wyraźnie ukształtowaną zabudową i siatką ulic żyrdowskiej dzielnicy Podlas (ulice: Główna, Wschodnia, Żabia, Mostowa, Ciasna, Pańska i Leśna), na terenie której został wzniesiony. Podlas, obok Rudy Guzowskiej i Teklinowa był wówczas jedną z najliczniej zamieszkiwanych i intensywnie zabudowanych dzielnic (wsi) żyrdowskiej gminy, rozwijających się wokół fabrycznej osady. Podlas rozbudowywał się w kierunku na zachód, od fabryki centralnej („Centrali”) do lasu guzowskiego, zaś od południa teren dzielnicy ograniczały tory kolei. Na mapie dla straży ogniowej z 1921 r., obiekt złożony jest z dwóch przylegających do siebie, narożnych budynków jeden u zbiegu ulic Główniej (obecnej F. Chopina) i Ciasnej, drugi ul. Główniej i Pańskiej (obecnej Legionów Polskich), o numerach porządkowych 109 i 108. Kolor szary, jakim został oznaczony na mapie, wskazuje na prywatnego właściciela, bądź właścicieli, którzy pozostają, podobnie jak autor projektu budynku, nieznani.

Kamienica posiada indywidualny charakter - nietypowy dla charakterystycznej - ceglanej i często powtarzalnej architektury mieszkalnej Żyrardowa. Spośród, najczęściej ceglanych i nietynkowanych budynków dzielnicy Podlas, o prostej architekturze i skromnym wystroju elewacji, wyróżnia się znacznym gabarytem, bogatą formą i detalem architektonicznym tynkowanych elewacji frontowych.

Niski standard mieszkań w budynku (do chwili obecnej brak inst. wod. - kan.) oraz status społeczny ówczesnych mieszkańców tej części Podlasia, pozwalają przypuszczać, że pomimo bogatego wystroju i indywidualnego charakteru elewacji, obiekt nie był przeznaczony dla społecznych czy zawodowych elit Żyrardowa.

13. Opis

a. sytuacja

Budynek stanowi zabudowę części kwartału, ograniczonego ulicami: F. Chopina (d. Główna), Ciasną, Mostową i Legionów Polskich (d. Pańską). Złożony z trzech segmentów, tworzy pierzeję ulicy F. Chopina, do której zwrócony jest najdłuższą elewacją, oraz pierzeję ulicy Ciasnej i Legionów Polskich. Narożniki budynku u zbiegu ulic ścięte. Od ulicy Ciasnej znajduje się przejazd na teren obszernego dziedzińca, zamkniętego od południa podłużnym piętrowym budynkiem z pomieszczeniami gospodarczymi. Podwórze jest niezagospodarowane, utwardzone trylinką.

b. materiał i konstrukcja

Fundamenty, ściany zewnętrzne i kominy murowane z cegły pełnej. Brak izolacji pionowych i poziomych. Ściany działowe murowane i drewniane. Stropy drewniane z podłogami i ślepym pułapem z desek, polepą z gliny i piasku oraz podsufitką z desek i tynkiem na trzcinie. Strop nad przejazdem drewniany, podparty trzema odcinkowymi, ceglanymi nadprożami. Więźba dachowa drewniana krokwiowo – stolcowa, dach, kryty papą bitumiczną, obróbki blacharskie, rynny i rury spustowe z blachy stalowej ocynkowanej. Posadzki w sieniach na parterze betonowe, w mieszkaniach i na nieużytkowym poddaszu podłogi drewniane z desek. Schody drewniane policzkowe jednobiegowe. Balustrady schodów z ozdobnymi tralkami (w większości zachowanymi), słupkami i profilowanymi pochwyty – drewniane.

Okna, drewniane ościeżnicowe, prostokątne skrzydła, otwory zamknięte odcinkowymi nadprożami - na elewacjach od strony podwórza. Od strony ulic, na parterze i pierwszym piętrze, okna i otwory prostokątne. Stolarka prawdopodobnie w większości wtórna, wymieniona w okresie powojennym (skrzydła dociskane za pomocą płaskich elementów skrzydełkowych mocowanych w dolnej i górnej ramie okna). Odwzorowana najprawdopodobniej wg oryginału. W elewacji od strony podwórza zachowane duże nietypowe okno w klatce schodowej na pierwszym piętrze, trójdzielne przedzielone dwoma półokrągłymi pionowymi słupkami i poziomymi szprosami, oryginalne okucia. W częściach trzykondygnacyjnych, na ostatniej kondygnacji w elewacjach frontowych okna zamknięte odcinkowo, dzielone na sześć kwater (zachowane w pn.-zach. narożniku, w pozostałych prawdopodobnie otwory przekształcone, okna wtórne). Oryginalne drzwi zew. drewniane, płycinowe z nadświetlem (zachowane w ilości 1 szt.), pozostałe wtórne – drewniane klepkowe. Oryginalne drzwi wew., drewniane płycinowe, zachowane w niewielkiej ilości, większość wtórna o różnorodnym charakterze. Na piętrze w narożniku pn.-wsch. zachowany balkon z prostokątną płytą drewnianą, wspartą na trzech żeliwnych wspornikach w kształcie ażurowych wolutowych konsoli, dekorowanych motywem roślinnym. Balustrada stalowa, ażurowa. W dolnej i górnej części pas bordiury, zdobionej motywem meandra. W bliźniaczym narożniku pn. – zach., balkon niezachowany, elewacja przekształcona.

c. rzut

W budynku znajduje się pięć klatek schodowych - dwie przelotowe w sieniach od ulicy F. Chopina i Legionów Polskich, dwie dostępne z podwórza i jedna z bramy, prowadząca do mieszkania na piętrze. Układ wnętrz dwutraktowy, czytelny, w niewielkim stopniu przekształcony (wydzielenia pomieszczeń z pierwotnych izb mieszkalnych i z klatek schodowych). Mieszkania jedno, dwu i trzyizbowe. W częściach trzykondygnacyjnych obiektu, na drugim piętrze, mieszkania (poza jednym) nieużytkowane. W parterze ściętych narożników budynku pierwotnie znajdowały się lokale usługowe, obecnie zaadaptowane na lokale mieszkalne. W narożniku pn. – wsch. otwór drzwiowy do lokalu zamurowany. W parterowej dobudówce, zamykającej skrzydło od ul. Ciasnej mieści się pomieszczenie pralni i suszarni.

d. bryła

Budynek zasadniczo dwukondygnacyjny, niepodpiwniczony (lokalne piwniczki z wejściami poprzez klapy w podłodze), kryty dwuspadowym dachem. Bryła budynku urozmaicona poprzez trzykondygnacyjne pozorne ryzality – narożne zwieńczone frontonem, zamykające główną elewację od ul. F. Chopina, pozostałe - dwa od ul. F. Chopina i po jednym od ul. Ciasnej i Legionów Polskich - zwieńczone trójkątnymi szczytami. Skrzydła od ulic Ciasnej i Legionów Polskich zamknięte parterowymi dobudówkami z pulpitowym dachem (od ulicy Ciasnej bardzo niekorzystnie przekształcona).

(c.d. opisu w załączniku nr 1)

14. Kubatura (m ³) 5.672,00 m³	15. Powierzchnia użytkowa (m ²) 1373,30 m² (w tym 179,80 m² komunikacja)	16. Przeznaczenie pierwotne Budynek mieszkalny wielorodzinny z usługami w parterze	17. Użytkowanie obecne Budynek mieszkalny wielorodzinny
18. Stan zachowania* fundamenty, ściany (zewn. i wewn.), sklepienia, stropy, dach – konstrukcja i pokrycie, wyposażenie, instalacje <p>Ekspertyza techniczna budynku, wykonana w 1987 r., wskazała, że ściany zewnętrzne (nośne) wykazują - prawdopodobnie na skutek nierównomiernego osiadania gruntów - uszkodzenia, pęknięcia i rysy (w partiach najczęściej przyokiennych, osłabionych otworami). Nie stanowiły one, w chwili wykonania ekspertyzy, zagrożenia dla stateczności budynku. Wskazano na prawdopodobieństwo zawilgocenia murów fundamentowych na skutek braku opasek wokół budynku (chodniki przy ścianach posiadają nieprawidłowo ukształtowane nachylenie) oraz na brak izolacji przeciwwilgociowych ścian powodujący występowanie, w szczególności w obrębie parteru, grzybów – pleśni, na powierzchni tynków, farb klejowych i drewna. Na wew. ścianach pomieszczeń I piętra, wskazano na widoczne ślady zawilgocenia oraz pleśni na skutek braku wentylacji pomieszczeń. Drewniane stropy wykazywały zróżnicowany stan zachowania, podłogi - duże zużycie i w parterze liczne zawilgocenie. W stropach nad piwniczkami rozpoznano grzyba piwnicznego Coniophora cerabella. W stropach i podłogach I piętra stwierdzono występowanie grzyba domowego białego Poria vaporaria, w stropie poddasza - owada Spuszczela. Więźba dachowa była w średnim stanie technicznym, zaatakowana częściowo przez grzyba powłocznika gładkiego (deskowanie) i domowego białego. Rozpoznano działalność owadów - spuszczela i kołatków. Lokalnie w miejscach intensywnych przecieków, wystąpiła pełna korozja krokwi i belek stropowych. Stwierdzono, że stolarka okienna i drzwiowa zaatakowana jest w całym budynku przez kołatka domowego i upartego, oraz, że rozwój szkodników biologicznych drewna w budynku jest aktywny. W ekspertyzie wskazano, że wapienne tynki sufitów w budynku są w złym stanie i wykazują tendencje do odspajania, tynki zewnętrzne na elewacjach miejscami odparzone. Pokrycie dachowe z papy wykazywało liczne uszkodzenia, podobnie jak rynny i rury spustowe oraz obróbki blacharskie. Ocena, wnioski i zalecenia, wyszczególnione w ekspertyzie, wskazywały na konieczność przeprowadzenia kompleksowych prac remontowo-konserwatorskich, poprzedzonych osuszeniem budynku i zabezpieczeniem przed działaniem wilgoci.</p> <p>Obecnie, inspekcje przeprowadzone na terenie posesji, wskazują, że przy obiekcie prowadzono prawdopodobnie jedynie doraźne prace naprawcze. Widoczne liczne miejscowe naprawy pokrycia z papy, rynien i rur spustowych oraz obróbek blacharskich, a także niechlujnie wykonane lokalne naprawy tynków zewnętrznych i powłok malarskich na elewacjach. Na gzymsach w wielu miejscach brak obróbek blacharskich, istniejące są zdeformowane i zużyte. Stan więźby dachowej zróżnicowany, na poddaszu klatki schodowej od strony ulicy Legionów Polskich, elementy drewniane w stanie daleko posuniętej korozji biologicznej, w części pn.-wsch. wymieniono część krokwi. Na całym poddaszu widoczne liczne zacieki - skutki działania wilgoci poprzez nieuszczelności dachu. W klatkach schodowych liczne ubytki tynków wewnętrznych i łuszczących się oraz odpadających powłok malarskich, schody ogólnie w dobrym stanie, zużyte stopnice, częściowo brak tralek balustrady, w słupkach i pochwytach miejscowe ubytki. Elewacje w złym stanie zachowania, liczne i o znacznych rozmiarach ubytki tynków, odsłaniające ceglane mury oraz zniszczone miejscami, fragmenty dekoracji architektonicznej. Żeliwne wsporniki płyty zachowanego balkonu, mocno skorodowane. Stan zachowania wtórnej stolarki okiennej, w większości o jednorodnym charakterze, zróżnicowany.</p>		19. Istniejące zagrożenia, najpilniejsze postulaty konserwatorskie <p>Wobec odnotowanego w chwili obecnej ogólnego stanu zachowania budynku, należy przyjąć, że jego stan uległ pogorszeniu od czasu wykonania ekspertyzy technicznej w 1987 r. Brak zabezpieczenia przeciwwilgociowego oraz postępująca korozja biologiczna elementów budowlanych, zagraża substancji zabytkowej, powodując jej ciągłą destrukcję i prowadząc do utraty stabilności konstrukcyjnej. Dlatego najpilniejsze jest ponowne wykonanie ekspertyzy technicznej, w szczególności konstrukcyjnej i mykologicznej, oraz na podstawie wniosków z tej ekspertyzy opracowanie programu prac, których wykonanie w pierwszym rzędzie, zapobiegnie dalszej degradacji budynku. W dalszej kolejności należy przeprowadzić konserwację elewacji (w tym stolarki okiennej - drzwiowej i balkonu) z odtworzeniem dekoracji architektonicznych, które uległy destrukcji bądź zostały przekształcone. Wymienione współcześnie drzwi i okna pcv należy zdemontować i odtworzyć wg pierwotnego wzoru.</p> <hr/> <p>19 a. Wskazanie wartości* zgodnie z definicją legalna zabytku art. 3 ust. 1 ustawy o ochronie zabytków i opiece nad zabytkami; naukowe, artystyczne, historyczne</p> <p>Budynek posiada dużą wartość naukową i artystyczną. Jako element kompozycji przestrzennej dzielnicy Podlas oraz fragment częściowo zachowanych pierzei historycznych ulic: Głównej, Ciasnej i Pańskiej, dokumentuje rozwój zabudowy mieszkaniowej Żyrardowa. Jego ciekawa i indywidualna forma oraz kompozycja elewacji, oparta na rytmie powtarzających się elementów, bogato zdobionych klasycystycznym detałem elewacji, są świadectwem różnorodności architektury czynszowej miasta i umiejętności budowniczych Żyrardowa na przełomie XIX i XX wieku, oraz stanowią o wartościach artystycznych kamienicy.</p>	

20. Akta archiwalne (rodzaj akt, numer i miejsce przechowywania)

Inwentaryzacja budowlana, opis techniczny i rysunki, autor: Wiesław Kazimierski, syg. 1/318, P.G.M. Żyrardów Sp. z o.o.

Ekspertyza techniczna nr 271/87, autor: Zespół Rzeczoznawców Budowlanych „CUTOB-PZiTB” Od. Warszawski, syg. 1/318, P.G.M. Żyrardów Sp. z o.o.

Mapa archiwalna Żyrardowa z 1903 roku, w: AP o/ w Grodzisku Mazowieckim, syg. 619 TAZŻ,

Mapa archiwalna Żyrardowa dla straży ogniowej z 1921 roku, w: AP o/ w Grodzisku Mazowieckim, syg. 762, TAZŻ

23. Bibliografia

Bartoszewicz Henryk „Obraz kartograficzny Żyrardowa w XIX w. i pierwszej Polowie XX w.”, Rocznik Żyrardowski tom IX/2011, str. 551 - 576

Dymek Benon „Fenomen Rozwoju Przemysłowego Żyrardowa” Rocznik Żyrardowski , tom IX/2011, str. 447 - 525

Zwoliński Krzysztof „Historyczne uwarunkowania lokalizacji i rozwoju fabryki wyrobów lnianych w Żyrardowie” Rocznik Żyrardowski tom/ rocznik, str. 431-450

25. Źródła ikonograficzne (rodzaj, miejsce przechowywania)

Panorama Żyrardowa z 1899 roku, Muzeum Mazowsza Zachodniego w Żyrardowie;

21. Uwagi

22. Adnotacje o inspekcjach, informacje o zmianach (daty, imiona i nazwiska wypełniających)

24. Opracowanie karty ewidencyjnej (autor, data i podpis)

tekst: Monika Butt-Hussaim

plany, rysunki: Wiesław Kazimierski, przerys: Monika Butt-Hussaim

fotografie: Monika Butt-Hussaim

26. Załączniki

Nr 1: C.d. opisu

Nr 2: Rzuty i elewacje

Nr 3 :Fotografie pierzei ulicznych I elewacji

Nr 4: Fotografie elewacji i detali arch.

Nr 5: Fotografie wnętrz i wyposażenia

ZAŁĄCZNIK DO KARTY EWIDENCYJNEJ**Nr 1**

1. Miejscowość	ŻYRARDÓW	5. Nazwa zabytku (jak w karcie), adres KAMIENICA ul. F. CHOPINA 17	6. Zawartość załącznika C.D. OPISU
2. Gmina	ŻYRARDÓW		
3. Powiat	ŻYRARDOWSKI		
4. Województwo	MAZOWIECKIE		

e. elewacje

Elewacje tynkowane. Bogata dekoracja architektoniczna zdobi drugą i третią kondygnację elewacji frontowych budynku. Wystrój w postaci profilowanych gzymsów kordonowych i koronujących, rytmicznie powtarzających się lizen, dekoracyjnych obramień okiennych, uwydatnionych łukowych nadproży okiennych na trzeciej kondygnacji oraz profilowanych rozet w trójkątnych szczytach ryzalitów. Otwory okienne na pierwszym piętrze ujęte w lizeny, wyróżnione poprzez wydatne, bogato profilowane gzymsy pod i nadokienne oraz głębokie płyciny. Fryz wieńczący drugą kondygnację budynku urozmaicony, na każdej osi okiennej, małymi okienkami poddasza. Parter urozmaica boniowanie w obrębie ściętych narożników budynku. Od strony podwórza wystrój elewacji ogranicza się do profilowanego gzymsu nad parterem i gzymsu koronującego nad pierwszym piętrzem, przerywanego trzykondygnacyjnymi częściami budynku, zamkniętymi trójkątnymi szczytami.

f. wnętrza i wyposażenie

Wnętrza obiektu bez wystroju. Wyposażenie, prawdopodobnie tylko w części mieszkań, w postaci oryginalnych pieców.

g. instalacje

Budynek posiada instalację elektryczną. Pojedyncze lokale wyposażone w instalację wod. – kan., podłączoną indywidualnie przez najemców, do instalacji założonych w lokalach usługowych. Ogrzewanie indywidualne (opał stały, elektryczne). W podwórzu punkt czerpалny wody z sieci miejskiej i szambo.

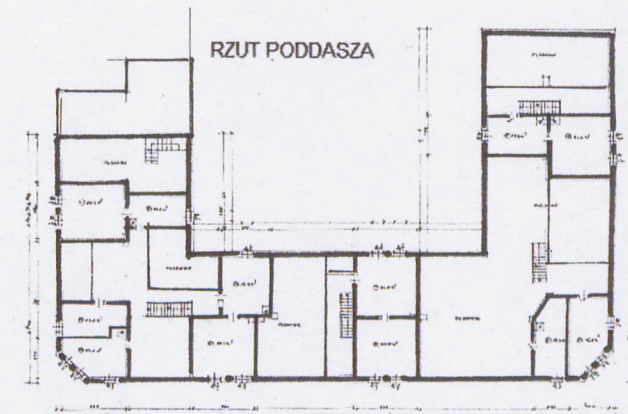
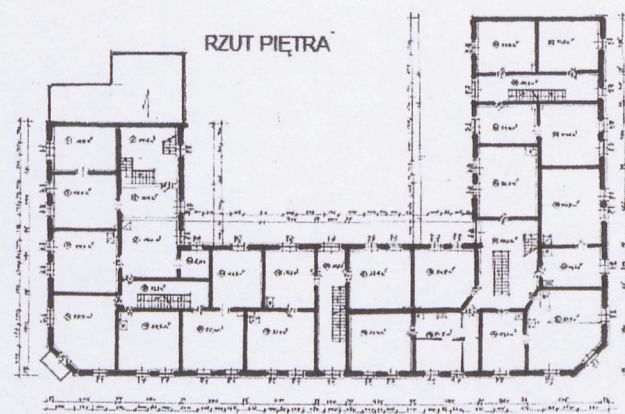
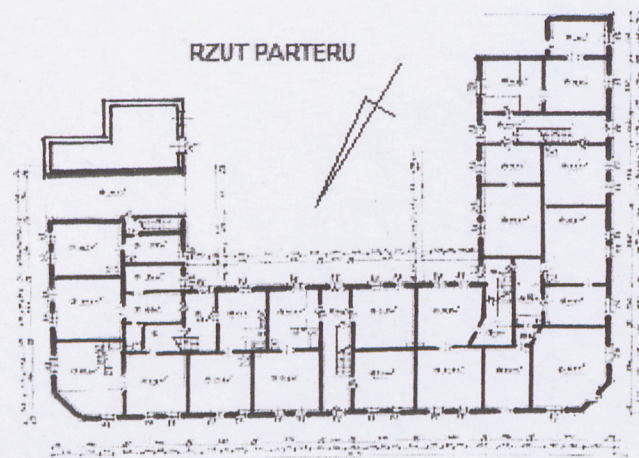
Opracowanie załącznika:
(data i podpis)

Monika Butt-Hussaim

lipiec 2013 r.

1. Miejscowość	ŻYRARDÓW	5. Nazwa zabytku (jak w karcie), adres KAMIENICA ul. F. CHOPINA 17	6. Zawartość załącznika RZUTY I ELEWACJE
2. Gmina	ŻYRARDÓW		
3. Powiat	ŻYRARDOWSKI		
4. Województwo	MAZOWIECKIE		

Skala 1:600

Opracowanie załącznika:
(data i podpis)

Monika Butt-Hussaim

lipiec 2013 r.

ZAŁĄCZNIK DO KARTY EWIDENCYJNEJ

Nr 2

1. Miejscowość	ŻYRARDÓW	5. Nazwa zabytku (jak w karcie), adres KAMIENICA ul. F. CHOPINA 17	6. Zawartość załącznika RZUTY I ELEWACJE
2. Gmina	ŻYRARDÓW		
3. Powiat	ŻYRARDOWSKI		
4. Województwo	MAZOWIECKIE		

Skala 1: 300



ELEWACJA OD UL. F. CHOPINA, WIDOK OD PODWÓRZA



ELEWACJA OD UL. LEGIONÓW POLSKICH, WIDOK OD PODWÓRZA



ELEWACJA OD UL. CIASNEJ



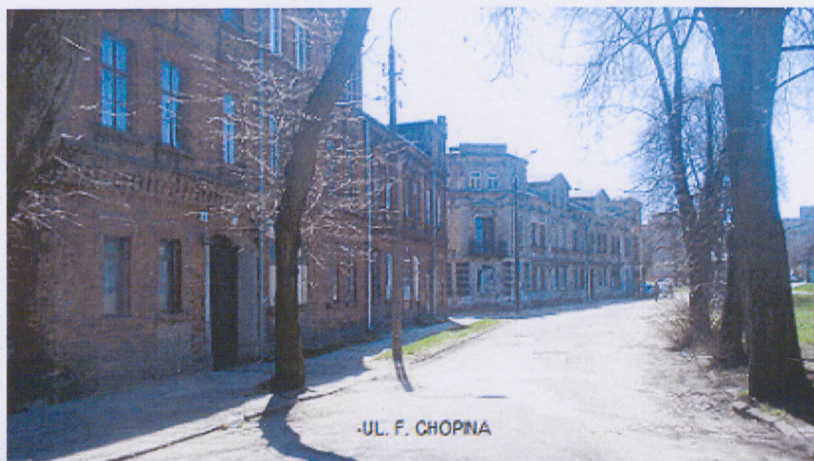
ELEWACJA OD UL. CIASNEJ, WIDOK OD PODWÓRZA

Opracowanie załącznika:
(data i podpis)

Monika Butt-Hussaim

lipiec 2013 r.

1. Miejscowość	ŻYRARDÓW	5. Nazwa zabytku (jak w karcie), adres KAMIENICA ul. F. CHOPINA 17	6. Zawartość załącznika FOTOGRAFIE PIERZEI ULICZNYCH I ELEWACJI
2. Gmina	ŻYRARDÓW		
3. Powiat	ŻYRARDOWSKI		
4. Województwo	MAZOWIECKIE		



ZAŁĄCZNIK DO KARTY EWIDENCYJNEJ

Nr 3

1. Miejscowość	ŻYRARDÓW	5. Nazwa zabytku (jak w karcie), adres KAMIENICA ul. F. CHOPINA 17	6. Zawartość załącznika FOTOGRAFIE PIERZEI ULICZNYCH I ELEWACJI
2. Gmina	ŻYRARDÓW		
3. Powiat	ŻYRARDOWSKI		
4. Województwo	MAZOWIECKIE		



Opracowanie załącznika:
(data i podpis)

Monika Butt-Hussaim

lipiec 2013 r.

Butt

1. Miejscowość	ŻYRARDÓW	5. Nazwa zabytku (jak w karcie), adres KAMIENICA ul. F. CHOPINA 17	6. Zawartość załącznika FOTOGRAFIE ELEWACJI I DETALI ARCH.
2. Gmina	ŻYRARDÓW		
3. Powiat	ŻYRARDOWSKI		
4. Województwo	MAZOWIECKIE		



WIDOK Z PRZEJAZDU BRAMNEGO



DETAL ELEWACJI NA I PIĘTRZE



ORYGINALNE DRZWI



FRAGMENT ELEWACJI OD UL. CIASNEJ



ZACHOWANY BALKON W NAROŻNIKU PRZY WCH. I



Opracowanie załącznika:
(data i podpis)

Monika Butt-Hussaim lipiec 2013 r.

Butt

1. Miejscowość	ŻYRARDÓW	5. Nazwa zabytku (jak w karcie), adres KAMIENICA ul. F. CHOPINA 17	6. Zawartość załącznika FOTOGRAFIE ELEWACJI I DETALI ARCH.
2. Gmina	ŻYRARDÓW		
3. Powiat	ŻYRARDOWSKI		
4. Województwo	MAZOWIECKIE		



Opracowanie załącznika:
(data i podpis)

Monika Butt-Hussaim lipiec 2013 r.

Butt

ZAŁĄCZNIK DO KARTY EWIDENCYJNEJ

Nr 5

1. Miejscowość	ŻYRARDÓW	5. Nazwa zabytku (jak w karcie), adres KAMIENICA ul. F. CHOPINA 17	6. Zawartość załącznika FOTOGRAFIE WNEȚRZ I WYPOSAŻENIA
2. Gmina	ŻYRARDÓW		
3. Powiat	ŻYRARDOWSKI		
4. Województwo	MAZOWIECKIE		



ZACHOWANE DRZWI WEW.



ORYGINALNE OKNO W KL. SCHODOWEJ



BALUSTRAŁA SCHODÓW



OKNO WTÓRNE



OTWORY OKIENNE NA II PIĘTRZE



PODŁOGA Z DESEK W TYPOWEJ IZBIE

Opracowanie załącznika:
(data i podpis)

Monika Butt-Hussaim

lipiec 2013 r.

Butt

ZAŁĄCZNIK DO KARTY EWIDENCYJNEJ

Nr 5

1. Miejscowość	ŻYRARDÓW	5. Nazwa zabytku (jak w karcie), adres KAMIENICA ul. F. CHOPINA 17	6. Zawartość załącznika FOTOGRAFIE WNETRZ I WYPOSAŻENIA
2. Gmina	ŻYRARDÓW		
3. Powiat	ŻYRARDOWSKI		
4. Województwo	MAZOWIECKIE		



Opracowanie załącznika:
(data i podpis)

Monika Butt-Hussaim

lipiec 2013 r.

Butt