

OŚRODEK DOKUMENTACJI
ZABYTEKÓW W WARSZAWIE

KARTA EWIDENCYJNA ZABYTEKÓW
ARCHITEKTURY I BUDOWNICTWA

A

B

C

D

E

F

G

H

I

J

K

L

Ł

M

N

O

P

R

S

T

U

W

X

Y

Z

NR

3707

1. Obiekt

DOM MIESZKALNY, WILLA „BERMANÓWKA”

2. Czas powstania

1953-1955

3. Miejscowość

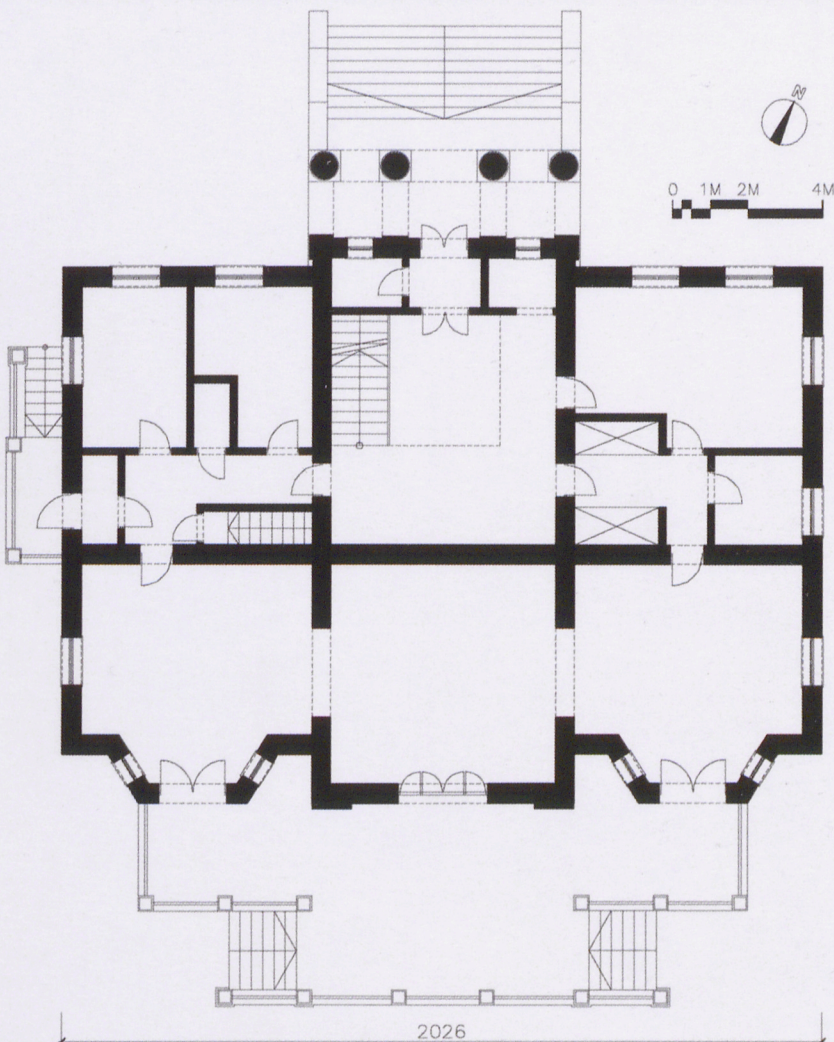
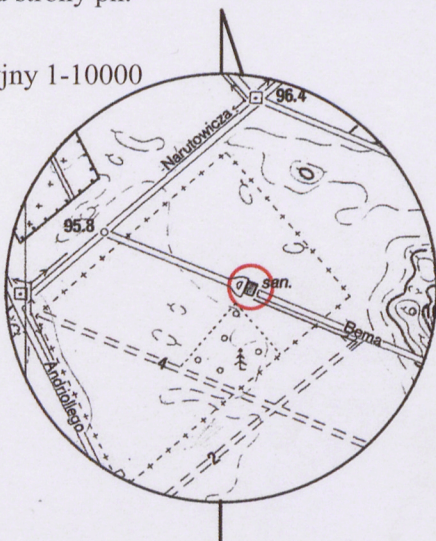
OTWOCK

11. Zdjęcia, rzut, przekrój, sytuacja, orientacja



Widok willi od strony pn.

Plan orientacyjny 1-10000



Rzut parteru skala 1-200

4. Adres

ul. Narutowicza 2

nr działki 5/10 obręb 150; [REDACTED]

5. Przynależność administracyjna

województwo.....MAZOWIECKIE

Gmina.....OTWOCK

Powiat.....OTWOCK

6. Poprzednie nazwy miejscowości

OTWOCK

7. Przynależność administracyjna przed I VI 1975

województwo.....WARSZAWSKIE

powiat.....WARSZAWSKI

8. Właściciel i jego adres

Gmina Otwock

ul. Armii Krajowej 5

05-400 Otwock

9. Użytkownik i jego adres

Muzeum Ziemi Otwockiej – filia Otwockiego

Centrum Kultury ul. Armii Krajowej 4

05-400 Otwock

10. Rejestr zabytków

Budynek wzniesiony został w l. 1953-1955 z funduszy Ministerstwa Bezpieczeństwa Publicznego. Inicjatorem budowy i jej pierwszym użytkownikiem do roku 1956 był wysoki funkcjonariusz tegoż ministerstwa – Jakub Berman, skąd też pochodzi potoczna nazwa willi – „Bermanówka”. Inna spotykana nazwa willi, budząca mniej negatywnych skojarzeń to „Soplicówka” z racji położenia w części Otwocka zwanej Soplicowo – od nazwectwa ulic zaczerpniętych z utworu A. Mickiewicza.

Willi zlokalizowana została na terenach rozparcelowanego przed wojną majątku Anielin przejętego po wojnie przez ówczesne władze. Ignorując układ istniejącej parceli nowy budynek wzniesiono na środku wytyczonej już ul. Bema (!) tworząc z niej aleję dojazdową zamkniętą stojącą na jej osi willą. Nie jest znany autor projektu, utrzymanego w historyzujących formach nawiązujących do klasycyzującej architektury rezydencjonalnej.

Po usunięciu Jakuba Bermana w budynku zlokalizowana została filia sanatorium im. Hanki Sawickiej, a następnie szkoła zawodowa. Od 1996 roku obiekt przeszedł w użytkowanie Muzeum Ziemi Otwockiej im. Michała Elwiro Andriollego.

Sytuacja:

dom wolnostojący, zlokalizowany w centralnej części obszernej, otwartej posesji na osi ul. Bema pełniącej w tej części funkcję alei dojazdowej. Parcela usytuowana w leśnej, niezabudowanej okolicy. Wejście główne usytuowane jest od strony pn.-zach.

Materiał, konstrukcja:

Ściany - wzniesione z cegły, tynkowane, elementy wystroju tj. oprawy okienne, gzymsy wykonane w technice narzutu.

Sklepienia, stropy - stropy ceglane, Kleina.

Więźba dachowa – dach wielospadowy, konstrukcja więźby drewniana, krokwiowo-płatwiowa.

Pokrycie dachowe – dachówka ceramiczna, zakładkowa.

Posadzki, podłogi – większość podłóg wyłożona linoleum. Pierwotnie zapewne parkiet drewniany, zachowany jest pod obecną wykładziną.

Schody – drewniane, trójbiegowe, jednokierunkowe (zakręty w prawo) o konstrukcji policzkowej. Balustrada drewniana, ażurowa, złożona z pionowych słupków.

Otwory okienne i drzwiowe – okna drewniane, skrzynkowe, o prostokątnych wykrojach. Portfenetry przeszkłone, w dolnej części pełne, drewniane płyciny. Drzwi wewnętrzne drewniane, w profilowanych ościeżnicach, skrzydła płycinowe, z dekoracyjnym, ukośnym układem fornirów w płycinach

Rzut:

prostokątny, dwutraktowy z środkowym ryzalitem wejściowym od strony pn., oraz trzema ryzalitami w elewacji pd. Pomieszczenia traktu pn., mieszczą w centralnej części hall z klatką schodową do którego przylegają powiązane korytarzem pokoje boczne oraz przejścia do pokoi w trakcie pd. zgrupowanych w amfiladzie.

Bryła:

Jednokondygnacyjna, podpiwniczona, z dwukondygnacyjnymi ryzalitami – szczytowo zamkniętym od strony pd. i poprzedzony kolumnowym portykiem wielkiego porządku od strony pn. Całość kryta czterospadową formą zadaszenia, z poddaszem użytkowym doświetlonym facjatami o szczytowych zwieńczeniach usytuowanych symetrycznie wzgl. osi budynku oraz w połaciach od strony elewacji bocznych. Elewacja pd. poprzedzona została obszernym tarasem i zróżnicowana oprócz opisanego już ryzalitu środkowego jednokondygnacyjnymi, trójbocznymi i symetrycznymi w układzie ryzalitami na skrajach elewacji.

Elewacje:

Elewacja pn. – siedmioosiowa, o symetrycznej kompozycji, zaakcentowana centralnie usytuowanym, trójosiowym ryzalitem poprzedzonym czterokolumnowym, zwieńczonym trójkątnym frontonem portykiem tokańskim wielkiego porządku. Poszczególne osie ryzalitu rozdzielone wielko-porządkowymi pilastrami tokańskim. Wejście umieszczone w środkowej osi ujęte jest profilowanymi obramieniami i zamknięte płycinową supraportą wypełnioną wstawioną po 1996 r. tablicą Muzeum Ziemi Otwockiej i medalionem z wizerunkiem Michała Andriollego. Drzwi flankowane są małymi, kwadratowymi okienkami. Okna drugiej kondygnacji ryzalitu zaprojektowane na skrajnych osiach jako jednoskrzydłowe, środkowe zaś w układzie dwuskrzydłowym. Wszystkie posiadają profilowane obramienia i gzymsy parapetowe. Jednobiegowie schody i podest portyku wyłożone współczesnymi płytkami terrakoty. Pozostałe osie tej elewacji wypełnione dwuskrzydłowymi oknami w profilowanych obramieniach z wąskimi uszakami w górnej części i gzymsami parapetowymi w dolnej. Powyższą formę otrzymały również wszystkie otwory okienne i drzwiowe występujące na pozostałych elewacjach. Całość zamyka wydatny gzyms wieńczący poprzedzony dwustopniowym fryzem obiegający również pozostałe elewacje. Otwory okienne zakończonych trójkątnymi szczytami facjat ujęte są lizenami z kwadratowymi dekoracjami w części górnej.

Elewacja zach. – trójosiowa, z wejściem na osi środkowej i dwuskrzydłowymi oknami na osiach skrajnych. Wejście poprzedzone gankiem z ażurową balustradą rozpiętą pomiędzy czworobocznymi postumentami o płycinowych trzonach. Na osi środkowej zaprojektowano również trójskrzydłową facjatę o formach analogicznych jak opisanych w elewacji pn.

14. Kubatura	15. Powierzchnia użytkowa	16. Przeznaczenie pierwotne	17. Użytkowanie obecne
Ok. 1500 m ³	Ok. 400 m ²	mieszkalne	mieszkalne
18. Prace budowlane i konserwatorskie, ich przebieg i dokumentacja (po 1945 r.)		19. Stan zachowania(fundamenty, ściany zewnętrzne, ściany wewnętrzne, sklepienia, stropy, konstrukcje dachowe, pokrycie dachu, wyposażenie i instalacje)	
Brak znaczących prac remontowych		<p>Ściany zewnętrzne – złuszczenia farby, spękania przyziemia szczególnie w części tarasu. Ślady zawilgocenia i wykwyty w okolicach gzymsu wieńczącego i narożach budynku w wyniku złego stanu orynowania, oraz w części tarasu.</p> <p>Stropy – stan dobry</p> <p>Wieżba i pokrycie dachowe – zawilgocenia, nieszczelności i ubytki pokrycia dachowego</p>	
20. Najpilniejsze postulaty konserwatorskie			
Izolacja przyziemia i fundamentów budynku, szczególnie w obrębie tarasu, renowacja tynków, remont systemu odprowadzania wody dachowej, oraz poszycia dachowego.			

21. Akta archiwalne i źródła ikonograficzne (rodzaj, numer i miejsce przechowywania)

23. Uwagi różne

24. Opracowanie karty ewidencyjnej

tekst..... Jan Szuliński

plany, rysunki..... Jan Szuliński

fotografie..... Jan Szuliński

2008

KARTA PO WYPEŁNIENIU PODLEGA OCHRONIE NA PORSTAWIE PRZEPISÓW PRAWA AUTORSKIEGO

22. Bibliografia

25. Adnotacje o inspekcjach, informacje o zmianach (daty, imiona i nazwiska wypełniających)

26. Załączniki
załączniki - 1

1. Miejscowość: OTWOCK

2. Województwo: MAZOWIECKIE

5. Obiekt (nazwa jak w karcie)

DOM MIESZKALNY, WILLA „BERMANÓWKA”

6. Zawartość wkładki (nazwa materiału uzupełniającego)

c.d. opis, sytuacja, fotografie

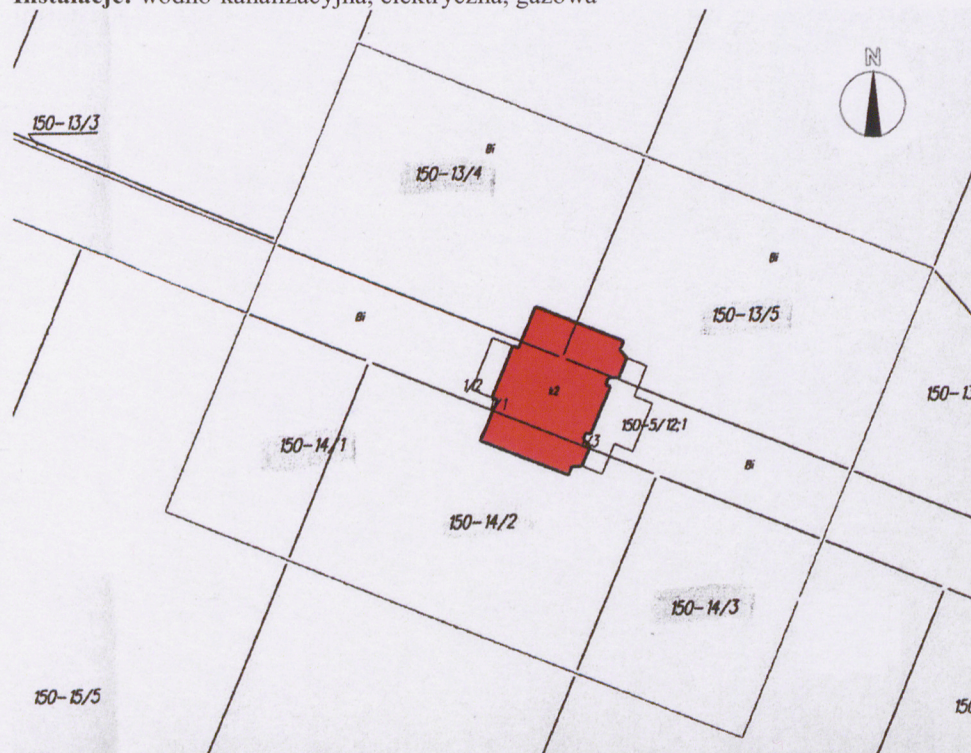
Elewacja pd. – siedmioosiowa, zróżnicowana trójosiowymi, trójbocznymi ryzalitami skrajnymi i jednoosiowym, dwukondygnacyjnym ryzalitem środkowym zwieńczonym trójkątnym frontonem. Osie ryzalitów skrajnych wypełnione są jednoskrzydłowymi oknami w partiach bocznych i dwuskrzydłowym portfenetrem od frontu. Ryzalit środkowy wypełniają czteroskrzydłowe portfenetry - w kondygnacji parteru wychodzące na taras, w kondygnacji piętra na balkon ujęty ażurową kutą balustradą. Analogiczna balustrada rozpięta jest pomiędzy czworobocznymi postumentami tarasu z jednobiegowymi, dwuramiennymi schodami o wspólnym zakończeniu zlokalizowanymi od strony pd.

Elewacja wsch. – trójosiowa, wypełniona dwuskrzydłowymi oknami. Na osi środkowej zlokalizowana facjata analogiczna do facjaty opisanej w elewacji zach.

Wnętrza:

Pozbawione wystroju i detalu architektonicznego, zachowane w niezmienionym układzie funkcjonalnym, użytkowane obecnie przez Muzeum Ziemi Otwockiej i przeznaczone w większości na cele wystawowe.

Instalacje: wodno-kanalizacyjna, elektryczna, gazowa



Plan sytuacyjny 1-1000



Elewacja pn.



Elewacja zach.



Elewacja pd.



Elewacja wsch.



Hall z klatką schodową



Pomieszczenia w trakcie pd.