

A B C D E F G H I J K L L M N O P R S T U V W X Y Z

Nr 12663
MAZOWIECKIE

1. Obiekt

OFICyna PAŁACOWA /lewa/
1213/2

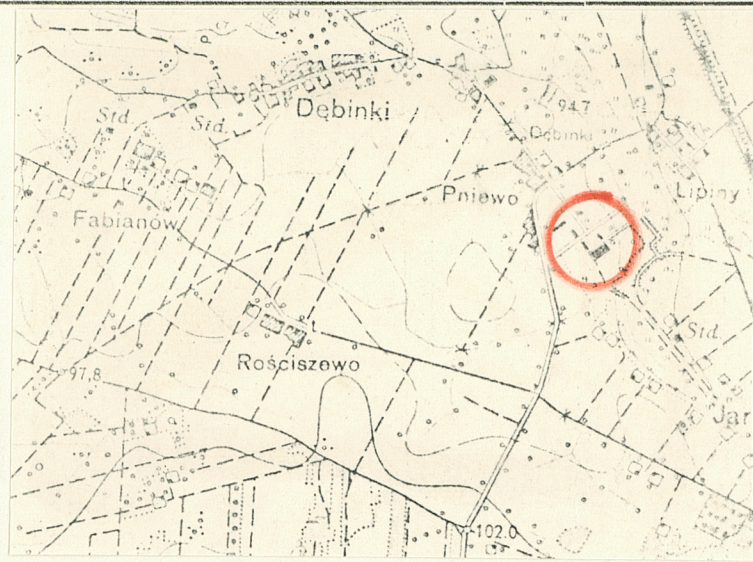
2. Czas powstania

2 poł.w XVIII

3. Miejscowość

DĘBINKI

11. Zdjęcia. rzut, przekrój, sytuacja, orientacja



4. Adres

Dębinki, PGR
nr hipoteczny

5. Przynależność administracyjna

województwo ostrołęckie
gmina Zabrodzie pow. wyszkowski

6. Poprzednie nazwy miejscowości

Dębinki

7. Przynależność administracyjna
przed 1 VI 1975

województwo warszawskie
powiat wołomiński

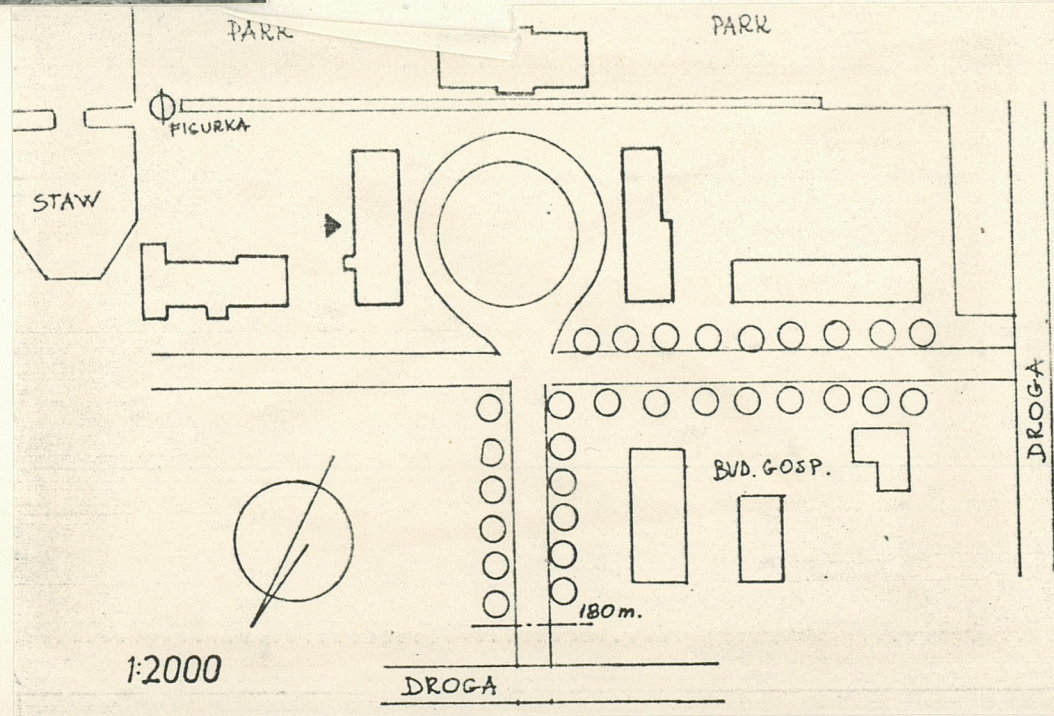
8. Właściciel i jego adres
PAŃSTWOWY ZAKŁAD DLA DZIECI TRUDNYCH
PGR w Dębankach

9. Użytkownik i jego adres

i.w.
nieużytkowany

10. Rejestr zabytków

Nr 35/430 data 22.III.1962
A-406



12. Autorzy, historia obiektu, określenia stylu.

- Uszkodzone i zdewastowane w drugiej wojnie światowej, następnie odbudowane w latach 1948-50.
- Wybudowana w 2 poł.XVIIIw.
- Przebudowana w 2 poł.XIXw. przez budowniczego W.Mierzanowskiego.

13. Opis (sytuacja, materiał i konstrukcja, rzut, bryła, elewacje, wnętrza, wyposażenie instalacje)

- Budynek usytuowany po lewej stronie dziedzińca pałacowego, do 1918 roku połączony z pałacem galerią. Ustawiony szczytowo do pałacu, frontem skierowany w stronę dziedzińca.
- Murowany z cegły, pokryty blachą. Stropy drewniane, pułapy zaślepięone z podsufitką. Więźba dachowa drewniana krokwiowo- płatwiowa z dwoma stolcami.
- Założona na planie wydłużonego prostokąta. Od strony wschodniej niewielka przybudówka. Obecny układ pomieszczeń wtórny, długi wąski korytarz wzdłuż ściany wschodniej, z klatką schodową na poddasze, zapewnia komunikację z pokojami oświetlonymi oknami od zachodu /dziedzińca/. Poddasze użytkowe.
- Budynek parterowy nakryty wysokim dachem czterospadowym w którego dłuższych połaciach lukarny nakryte daszkami dwuspadowymi. Nieco niższa od korpusu przybudówka nakryta niskim daszkiem trójspadowym.
- Ściany na niskiej podmurówce, w narożach boniowane zwieńczone profilowanym gzymsem. Otwory okienne prostokątne z gzymсами podokiennymi. Elewacja frontowa i tylna dziesięcioosiowe, tylna z przybudówką, na czwartej osi od szczytu pn. Ściany szczytowe bez otworów.
- Instalacja c.o., w.c., elektryczna, kominowa.

14. Kubatura ok.843 m ³	15. Powierzchnia użytkowa ok.272 m ²	16. Przeznaczenie pierwotne mieszkalne	17. Użytkowanie obecne nieużytkowany
18. Prace budowlane i konserwatorskie, ich przebieg i dokumentacja W trakcie prac remontowych. Dokumentacja, łącznie z pałacem w Biurze WKZ w Ostrołęce.		19. stan zachowania (fundamenty, ściany zewnętrzne, ściany wewnętrzne, sklepienia, stropy, konstrukcje dachowe, pokrycie dachu, wyposażenie i instalacje)	
		20. Najpilniejsze postulaty konserwatorskie	

21. Akta archiwalne (rodzaj akt, numer i miejsce przechowywania)

24. Uwagi różne

22. Bibliografia

W. Chodkowska, Dębinki - pałac, Dok. PKZ 0/Olsztyn 1980
w maszynopisie
Katalog Zabytków Sztuki w Polsce T.X.z.27.

23. Źródła ikonograficzne i fotografia (rodzaj, miejsce przechowywania, sygnatury)

25. Opracował

tekst mgr P.Hapka, 6.06.1984r.

imię, nazwisko, data, podpis

plany, rysunki

imię, nazwisko, data, podpis

zdjęcia fotogr. A.Rutkowski, III.1984r.

imię, nazwisko, data, podpis

miejsce przechowywania negatywów PDNH, PKZ-Siedlce

Karta po wypełnieniu podlega ochronie na podstawie przepisów prawa autorskiego

26. Adnotacje o inspekcjach, informacje o zmianach (daty, imiona i nazwiska wypełniających)

27. Załączniki

1. Miejscowość

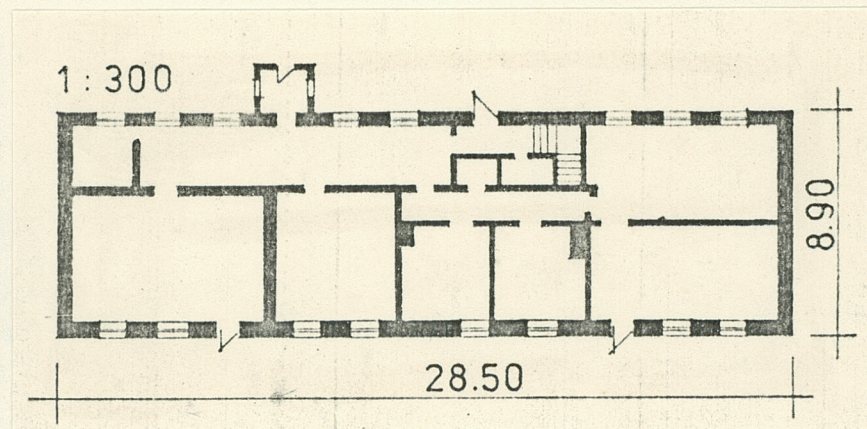
DĘBINKI

2. Obiekt (nazwa jak w karcie)

OFICyna PAŁACOWA
/lewa/

3. Zawartość wkładki (nazwa obiektu lub materiału uzupełniającego)

zdjęcia, plany.



Wkładkę założył: A. Rutkowski, 12.06.1984r.

(Imię, nazwisko, data)

Miejsce przechowywania negatywów: PDNH, PKZ-Siedlce

jed. W.A. Olsztyn z. 135/S
OZGraf. Z.P. Ostroda z. 876 n. 40 000

Wzór ODZ 1978 r.